

タービン建屋東側における 地下水及び海水中の放射性物質濃度の状況について

2016年8月25日

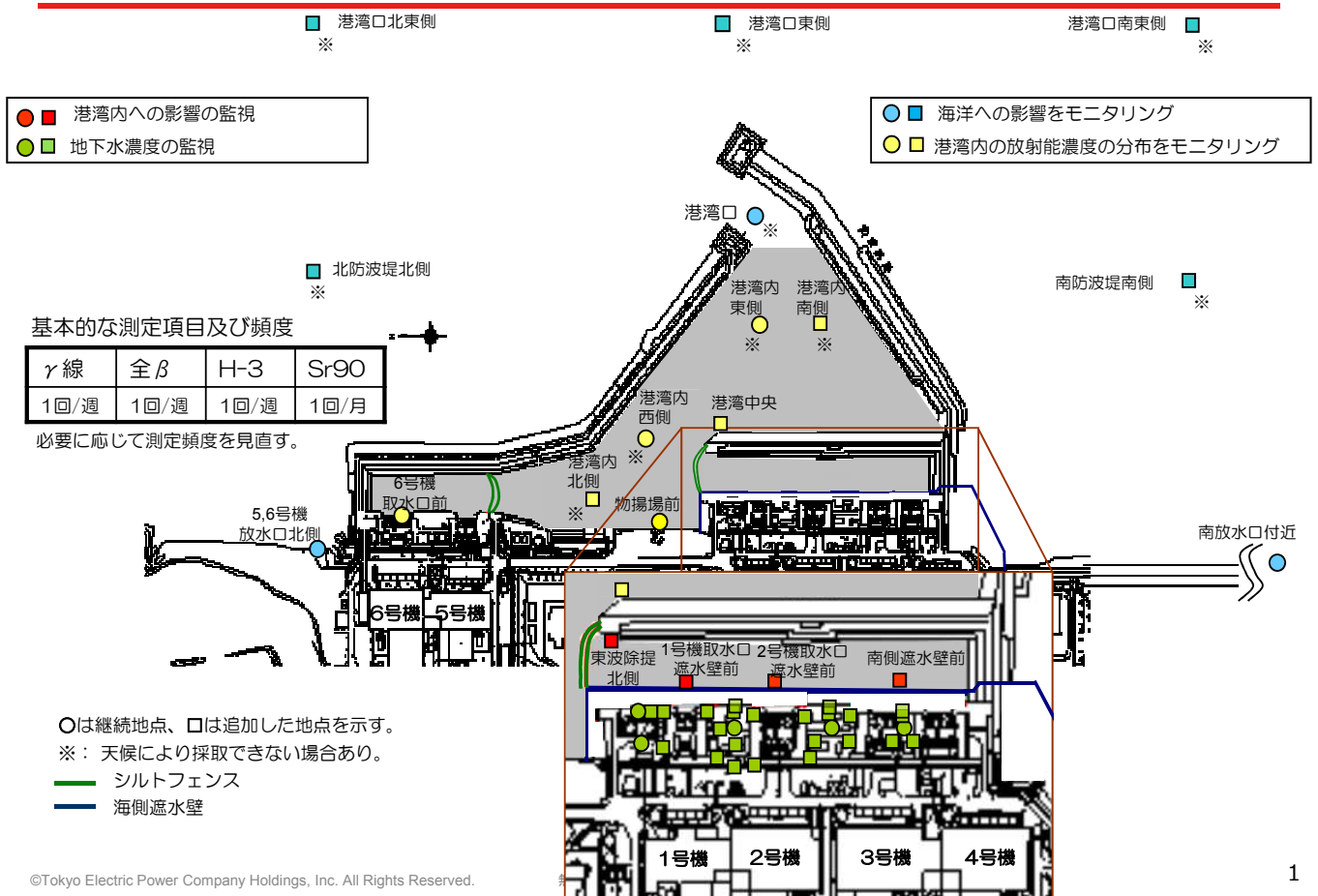


東京電力ホールディングス株式会社

©Tokyo Electric Power Company Holdings, Inc. All Rights Reserved.

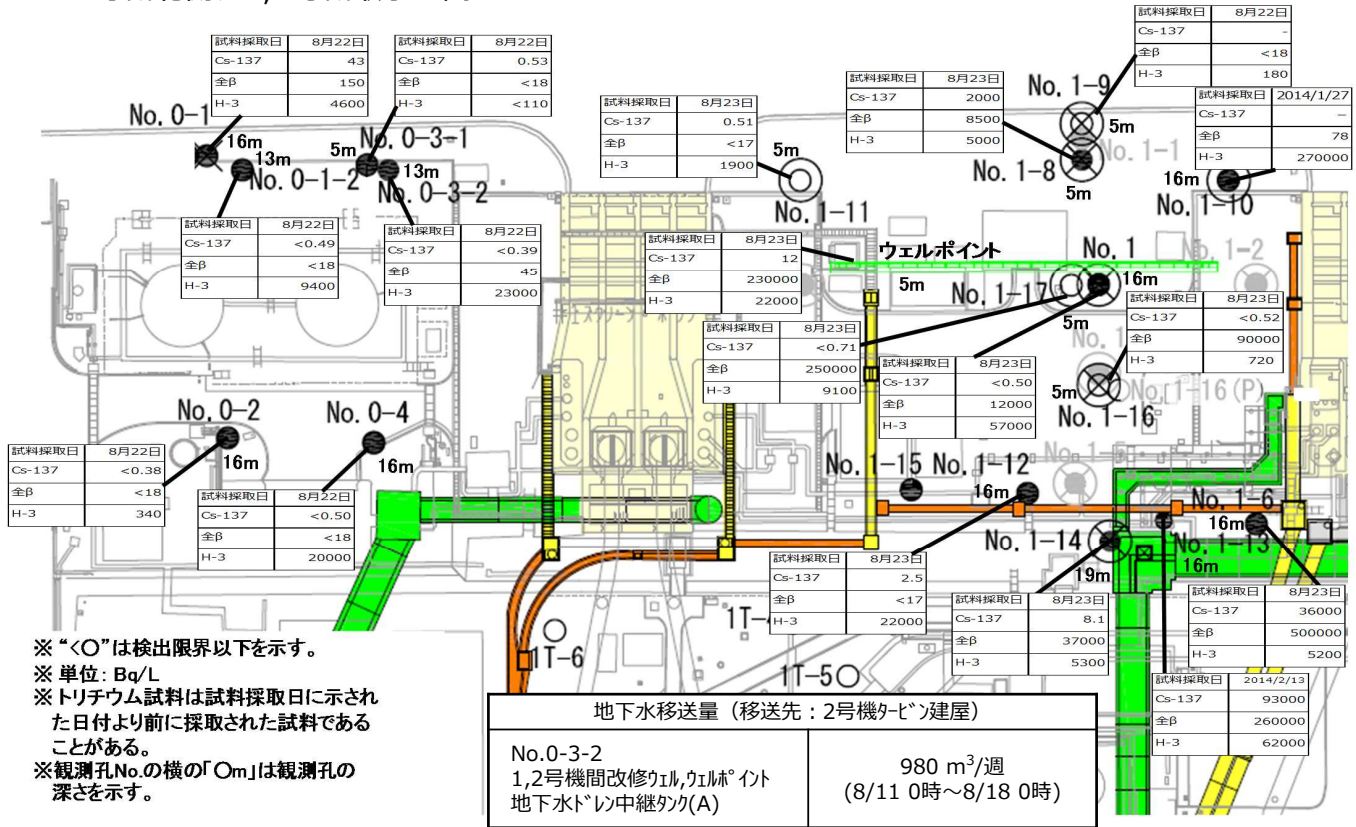
無断複製・転載禁止 東京電力ホールディングス株式会社

モニタリング計画（サンプリング箇所）

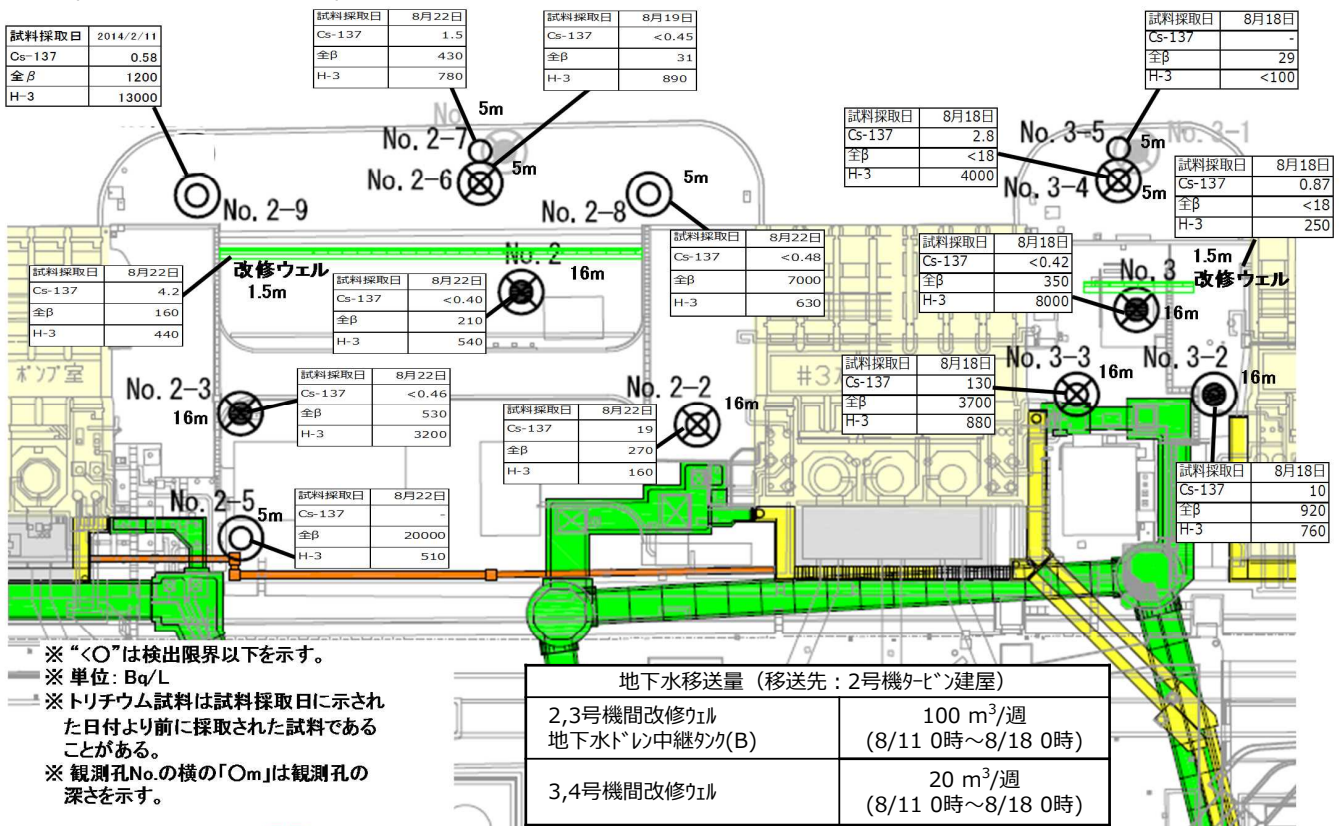


©Tokyo Electric Power Company Holdings, Inc. All Rights Reserved.

<1号機北側、1,2号機取水口間>



<2,3号機取水口間、3,4号機取水口間>



<1号機北側エリア>

- No.0-3-2でH-3濃度について、2016.1より緩やかな上昇が見られ、現在30,000Bq/l程度となっている。
- No.0-3-2において2013.12.11より地下水汲み上げを継続。

<1,2号機取水口間エリア>

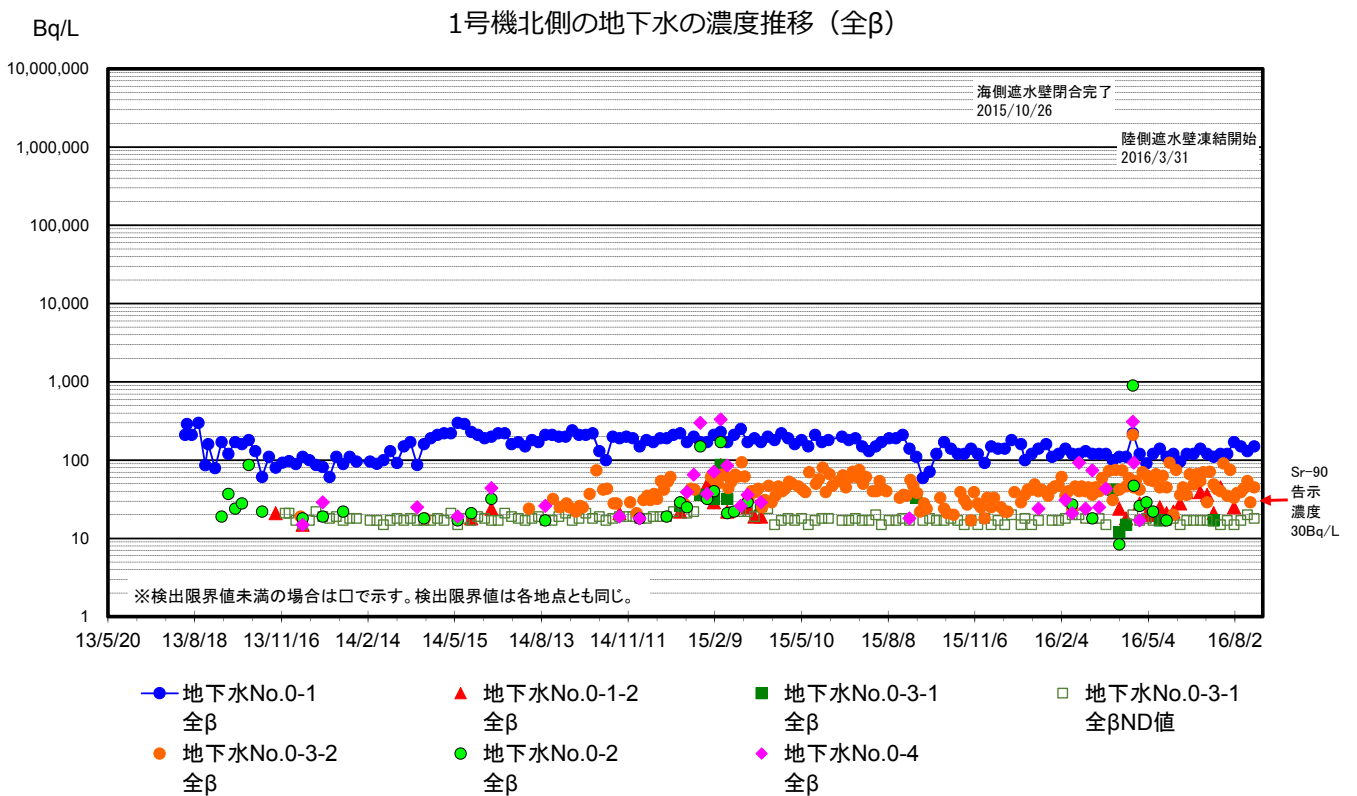
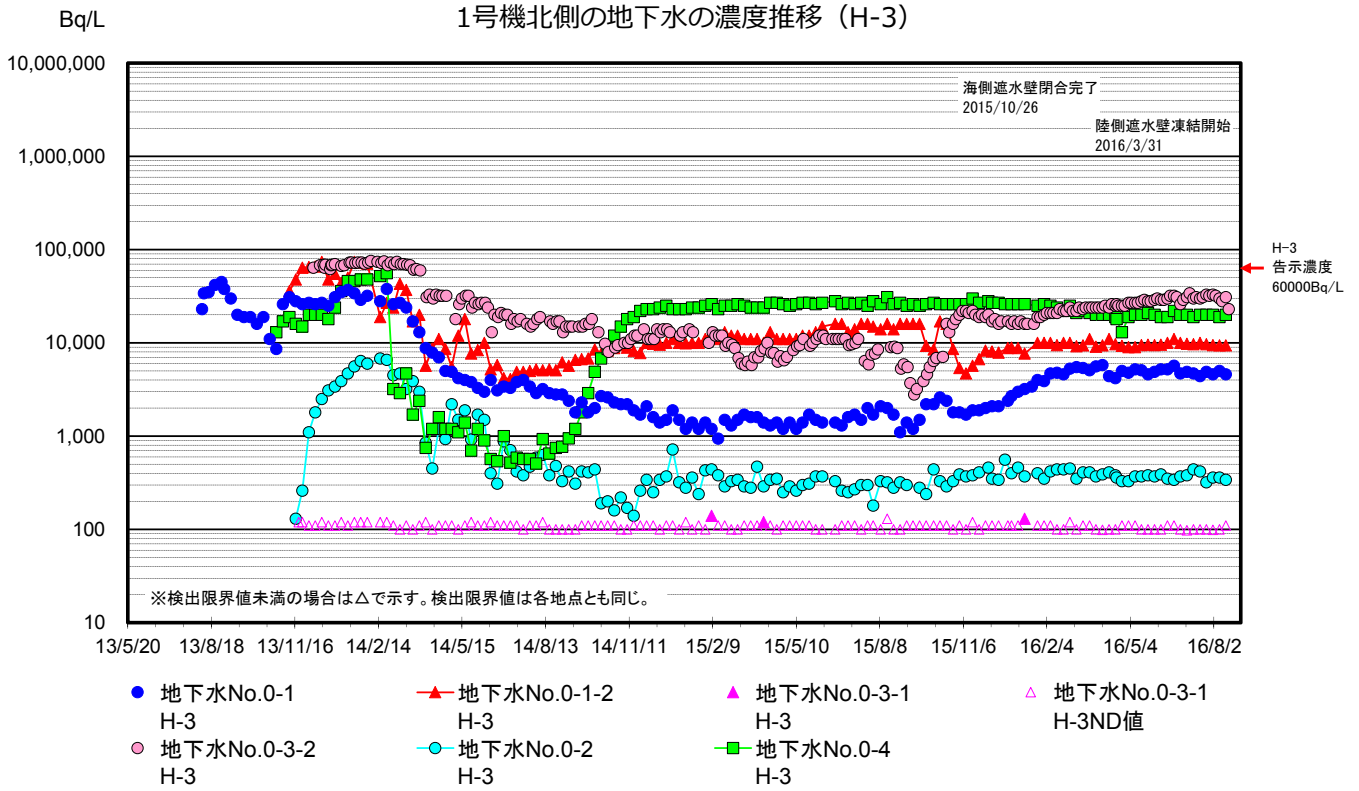
- No.1-9でH-3濃度について、2015.12より上昇が見られ800Bq/l程度まで上昇したが、現在200Bq/l程度となっている。
- No.1-17でH-3濃度が50,000Bq/l前後で推移していたが、2016.3以降2,000Bq/lまで低下した後に上昇、低下を繰り返し、現在9,000Bq/l程度となっている。全β濃度について7,000Bq/l前後で推移していたが、2016.3より上昇が見られ現在30万Bq/l程度で推移している。
- 1,2号機取水口間ウェルポイントにおいて2013.8.15より地下水汲み上げを継続。2015.10.14より改修ウェルによる汲み上げに変更。2015.10.24よりウェルポイントによる汲み上げを再開。

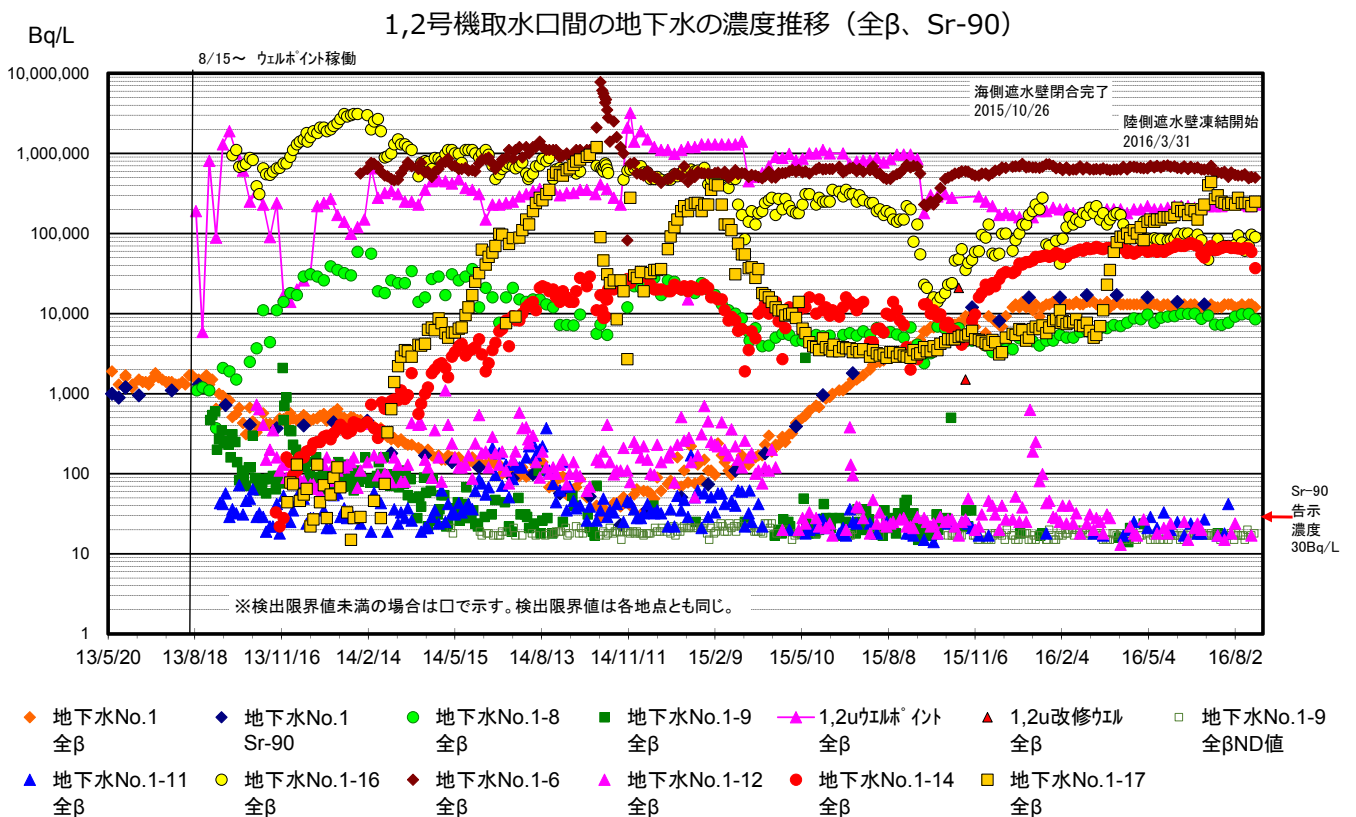
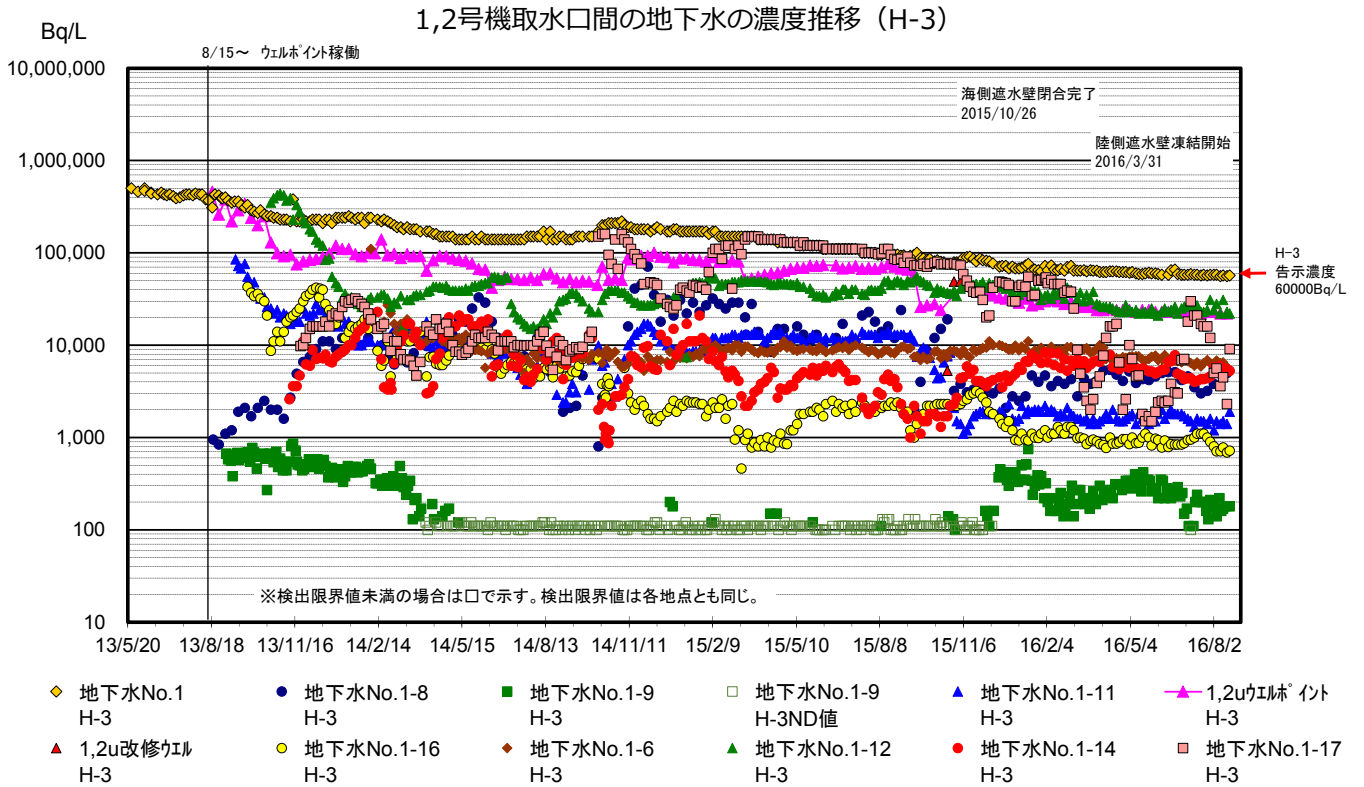
<2,3号機取水口間エリア>

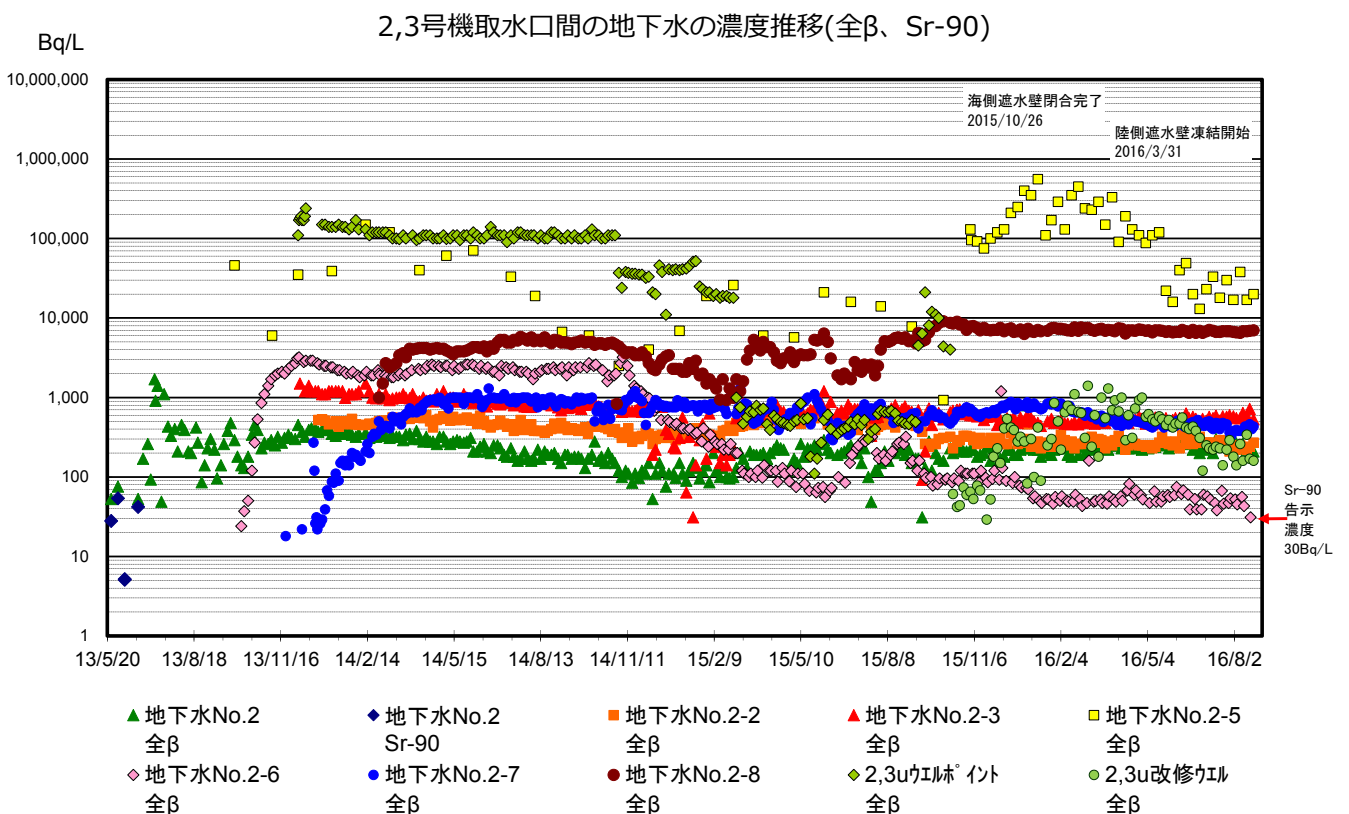
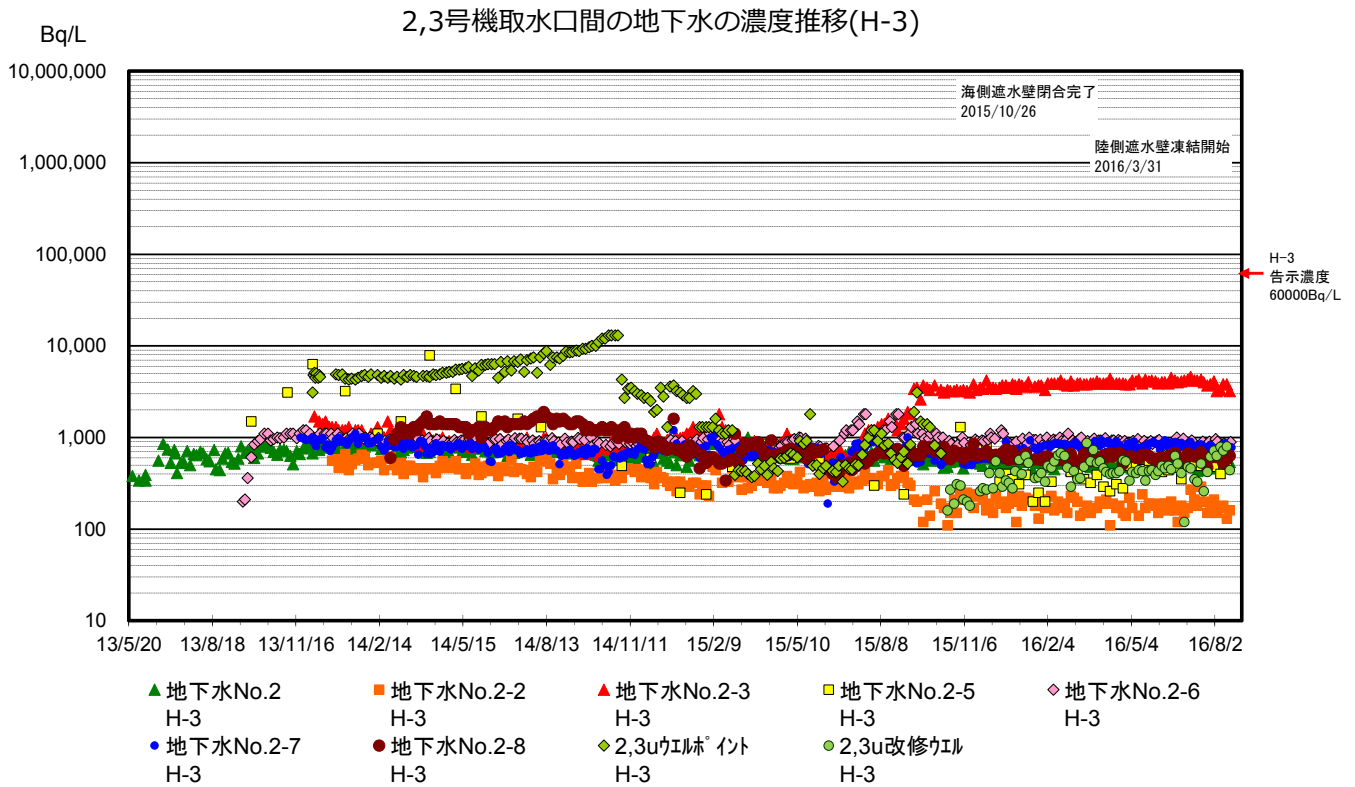
- No.2-5で全β濃度は10,000Bq/l前後で推移し、2015.11以降50万Bq/l程度まで上昇したが、現在20,000Bq/l程度となっている。採取頻度を1回/月から1回/週に増加。
- 2,3号機取水口間ウェルポイントにおいて2013.12.18より地下水汲み上げを継続。2015.10.14より改修ウェルによる汲み上げに変更。

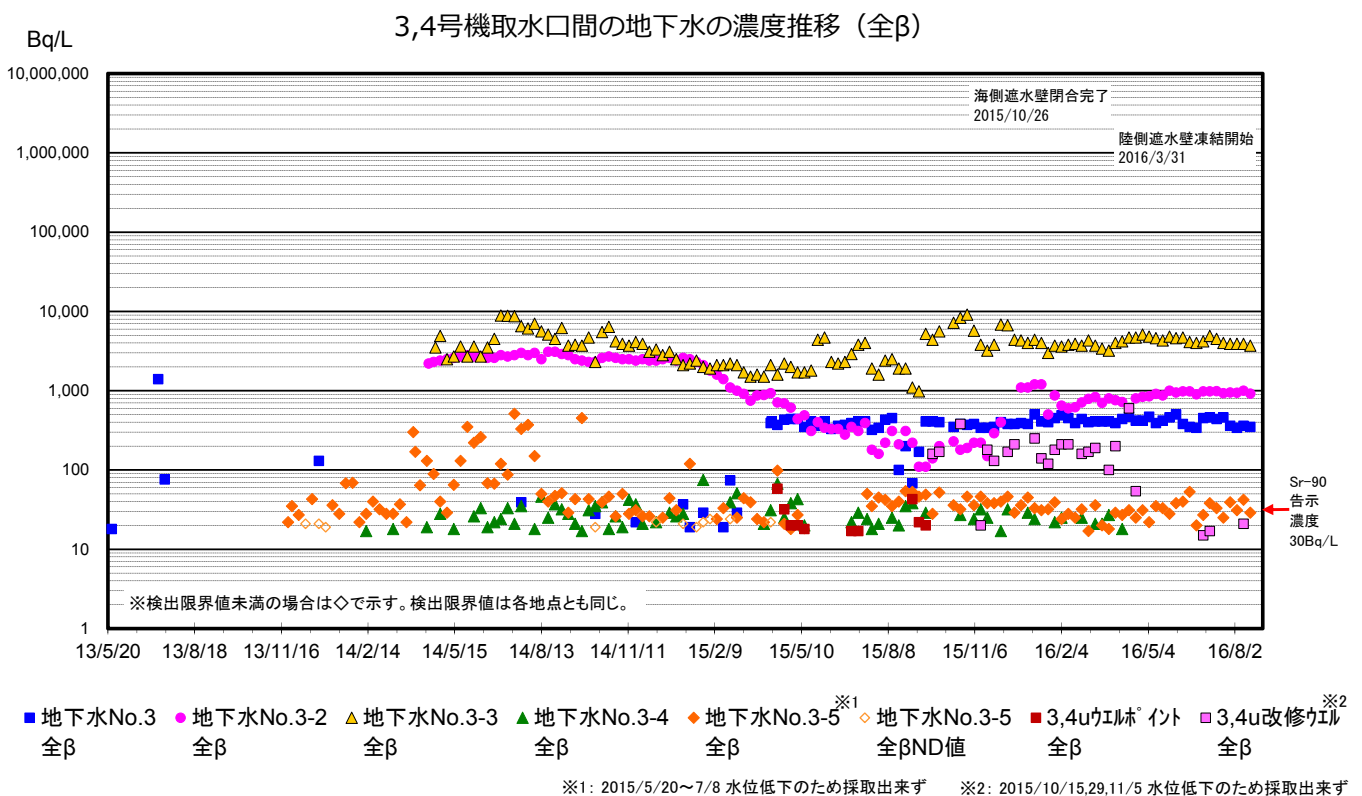
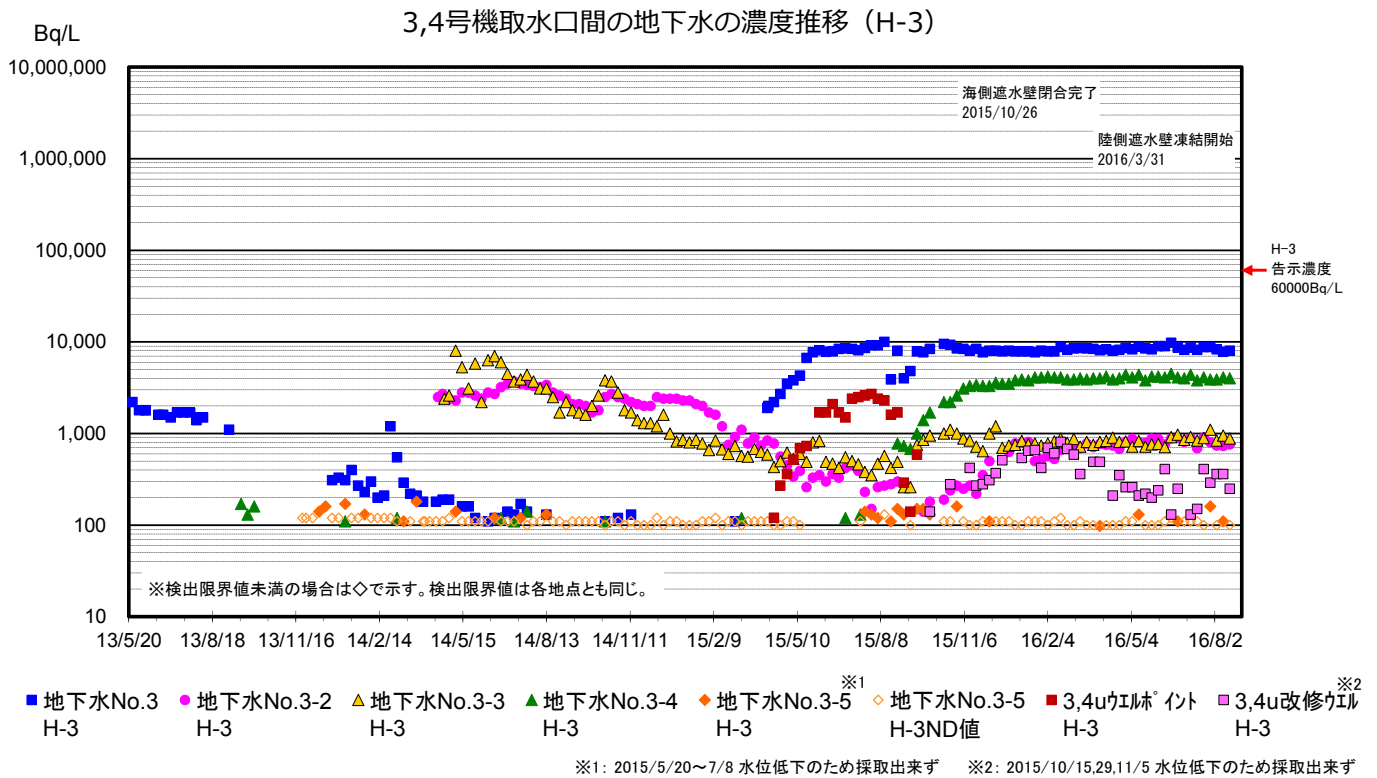
<3,4号機取水口間エリア>

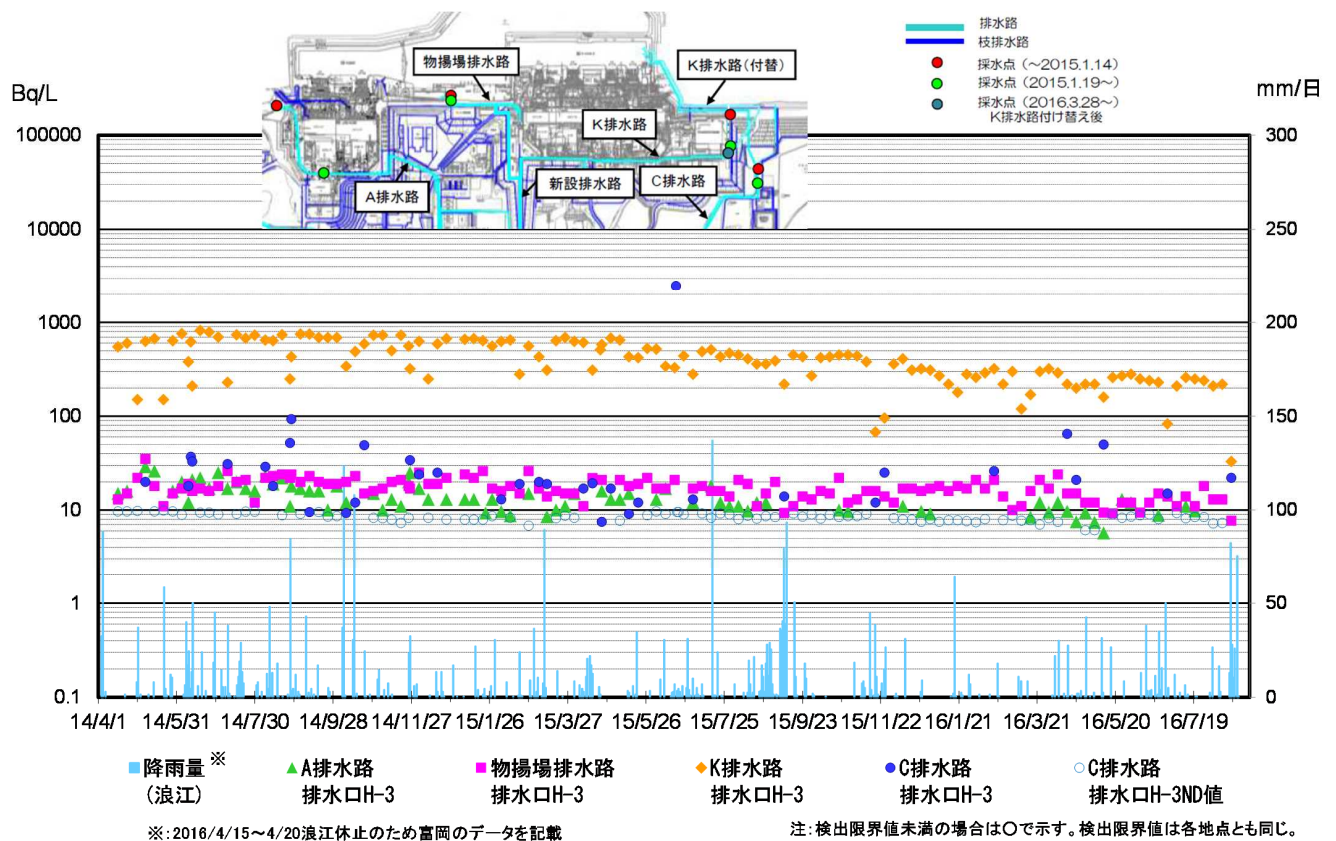
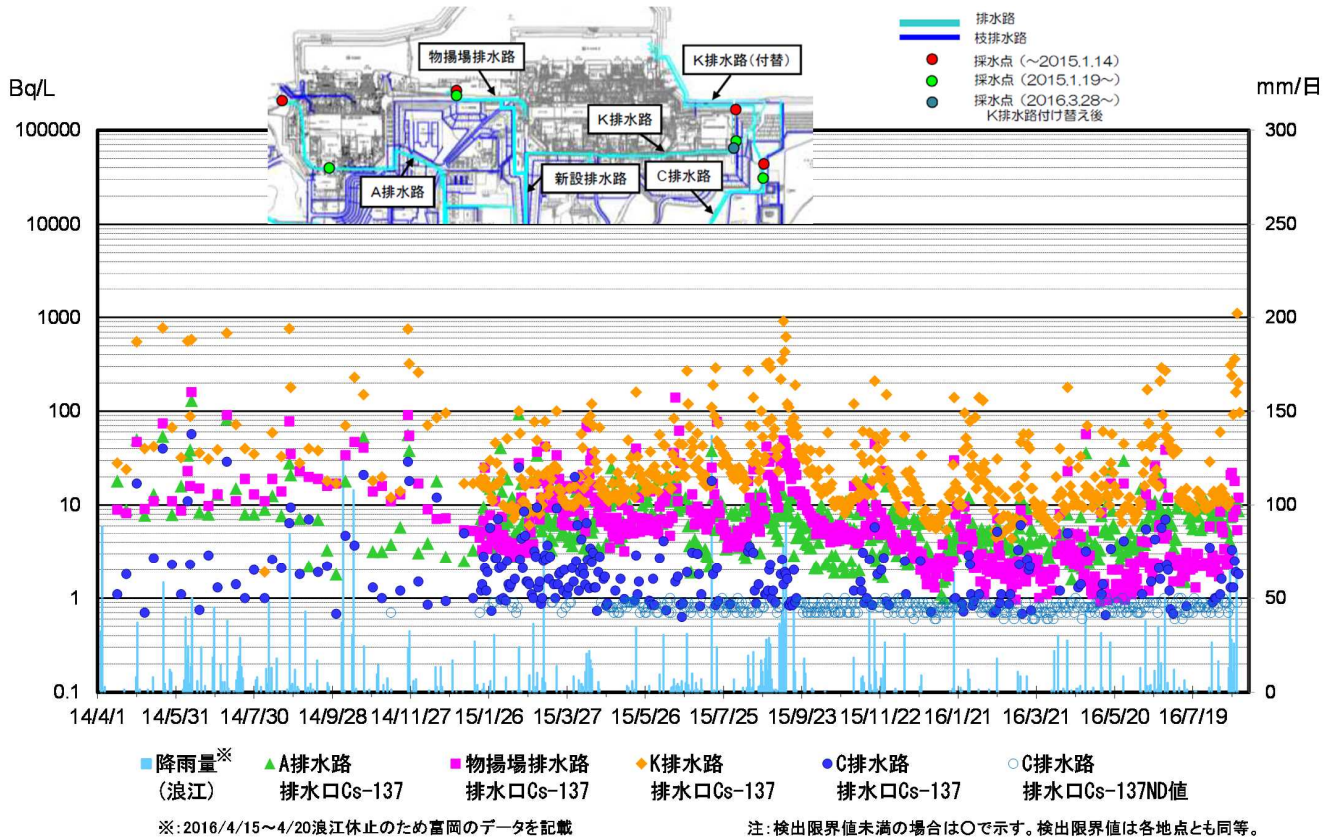
- 至近の変動の範囲で推移している。
- 3,4号機取水口間ウェルポイントにおいて2015.4.1より地下水汲み上げを継続。2015.9.17より改修ウェルによる汲み上げに変更。

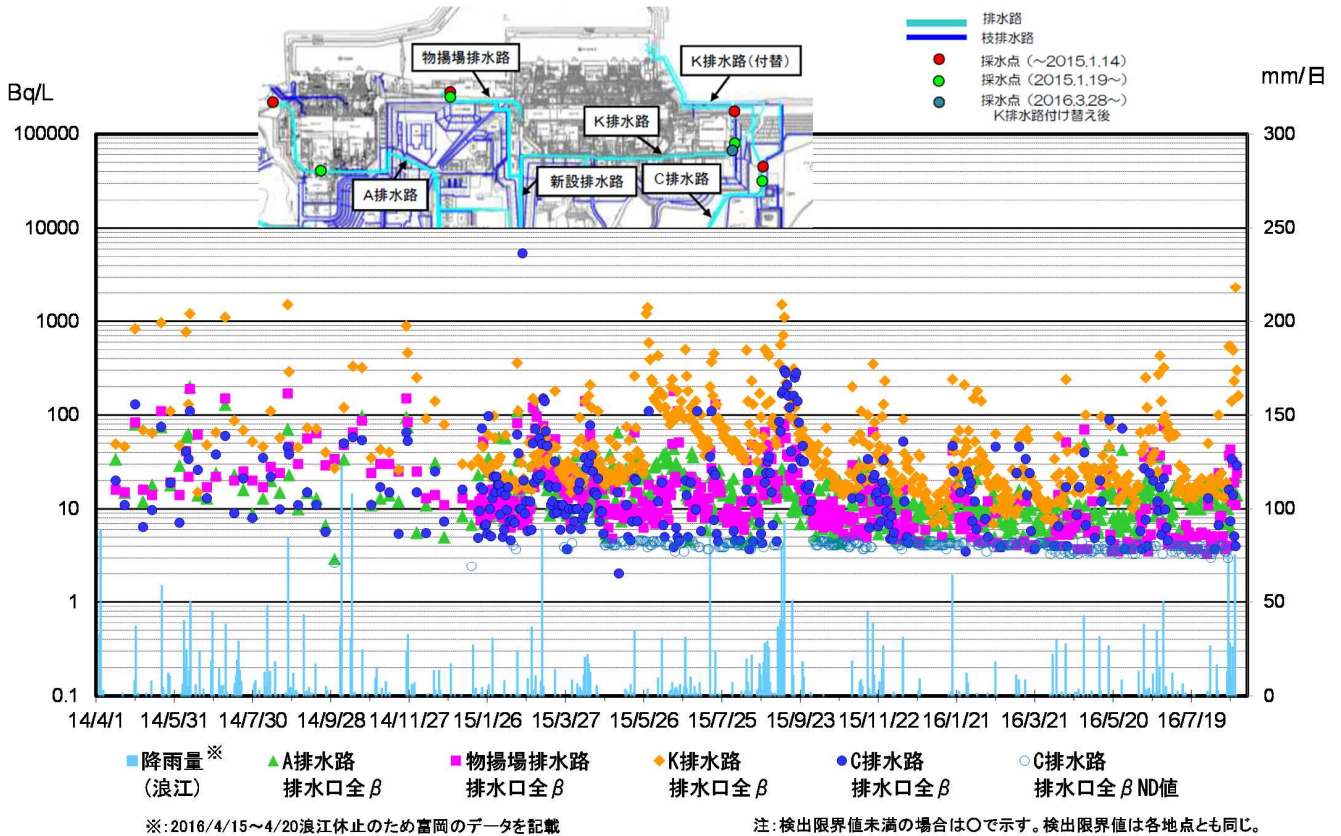






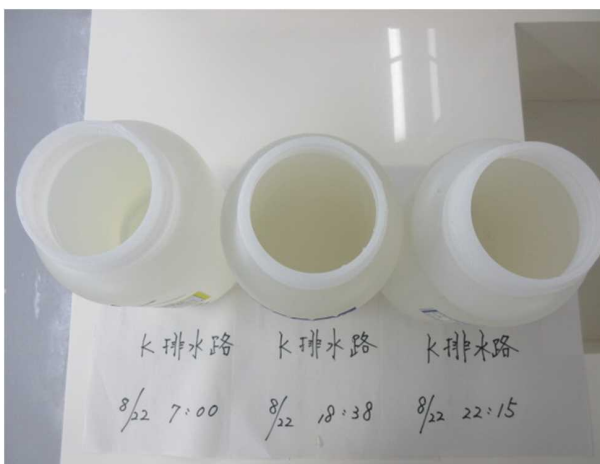






K排水路の状況について

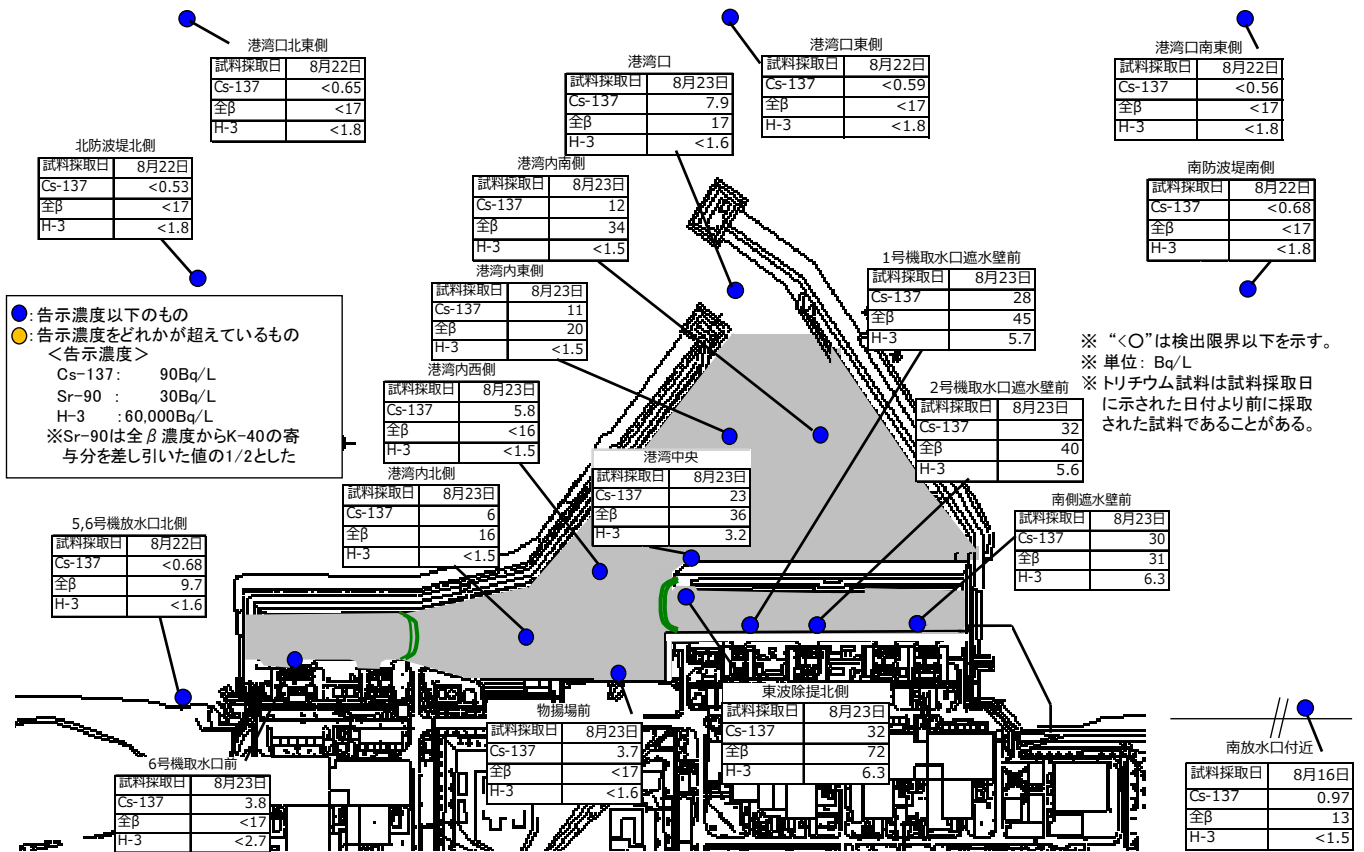
- 8月22日にK排水路から採取した水を分析したところ全ベータ放射能で2300Bq/ℓを検出 (Cs-134:200Bq/ℓ、Cs-137:1100Bq/ℓ)
- 確認のため再度採取したところ740Bq/ℓに低下していることを確認
- 当時、台風9号の影響による非常に強い降雨が観測されており、試料には土砂と思われる混濁が確認された。
- このことから、濃度上昇は混入していた土砂に付着していたCsによるものと推定される。
- なお、滞留水等のパラメータに異常は認められていない。



- 18時38分 採水
全ベータ放射能 2300Bq/ℓ
- 22時15分 採水
全ベータ放射能 740Bq/ℓ

福島第一降雨量

時刻	降雨量 (mm/10分)
17:00	1.0
17:10	5.0
17:20	5.5
17:30	6.5
17:40	8.5
17:50	6.0
18:00	2.0
18:10	1.0
18:20	3.5
18:30	1.0
18:40	1.0
18:50	4.5
19:00	1.0



©Tokyo Electric Power Company Holdings, Inc. All Rights Reserved.

無断複製・転載禁止 東京電力ホールディングス株式会社

<1～4号機取水口エリア>

- 東波除堤北側と同レベルで低い濃度で推移している。
- 海側遮水壁鋼管矢板打設・継手処理の完了後、濃度の低下が見られる。

<港湾内エリア>

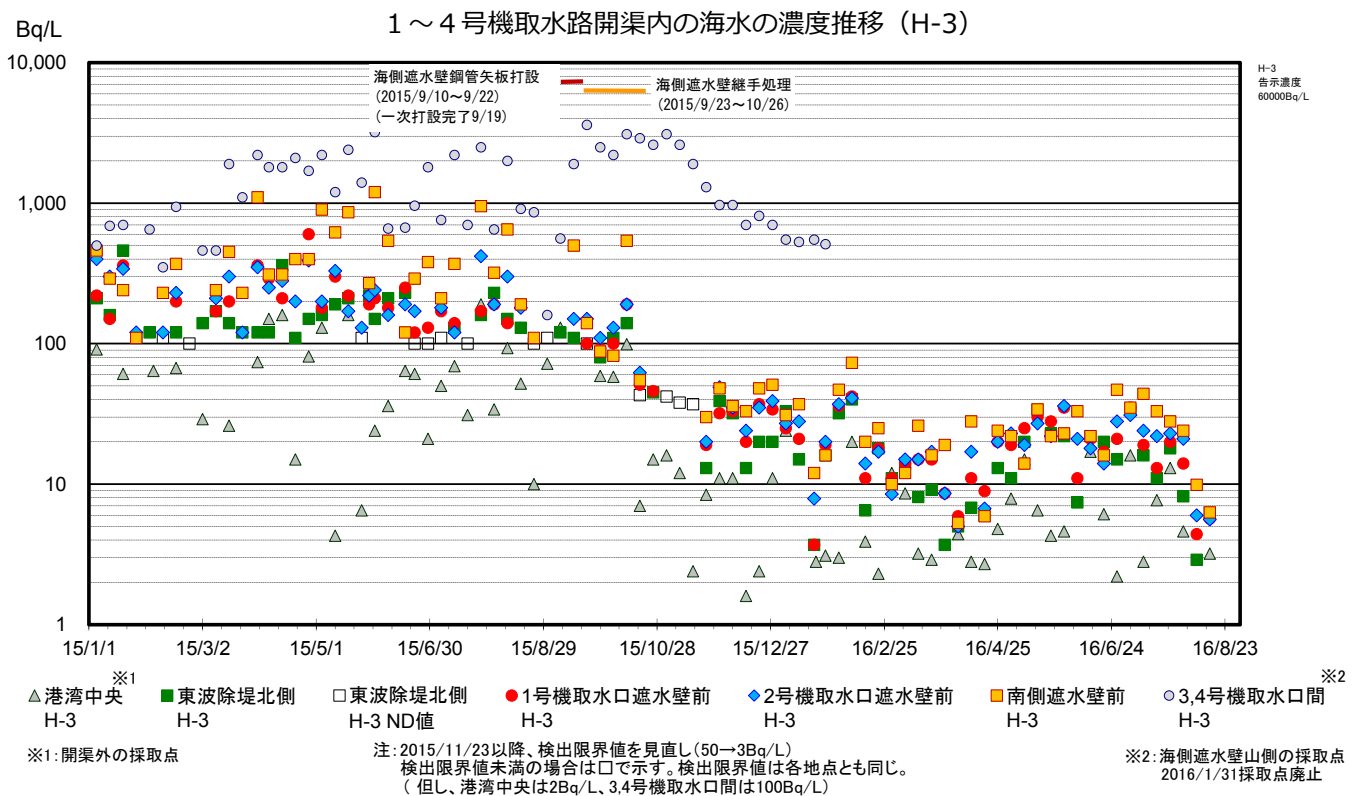
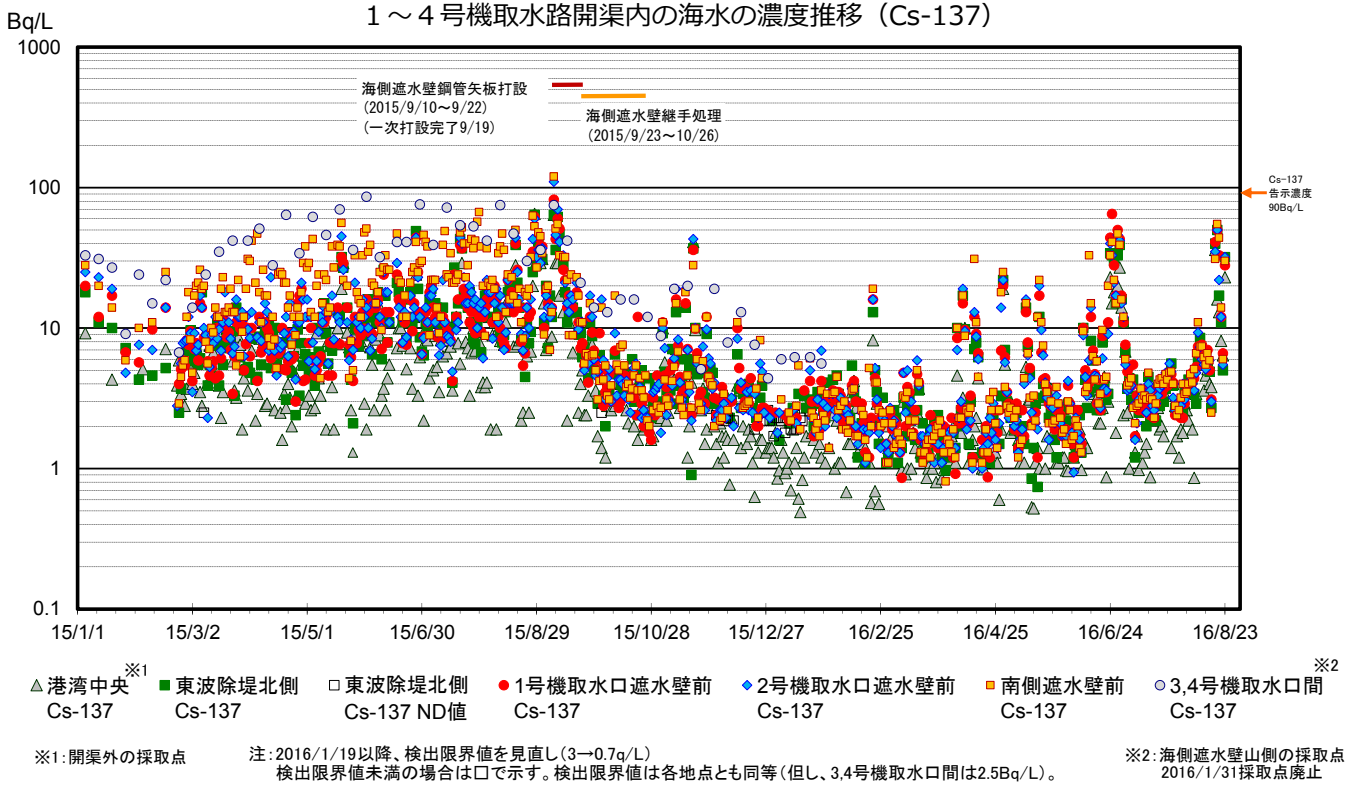
- 低い濃度で推移している。
- 海側遮水壁鋼管矢板打設・継手処理の完了後、濃度の低下が見られる。

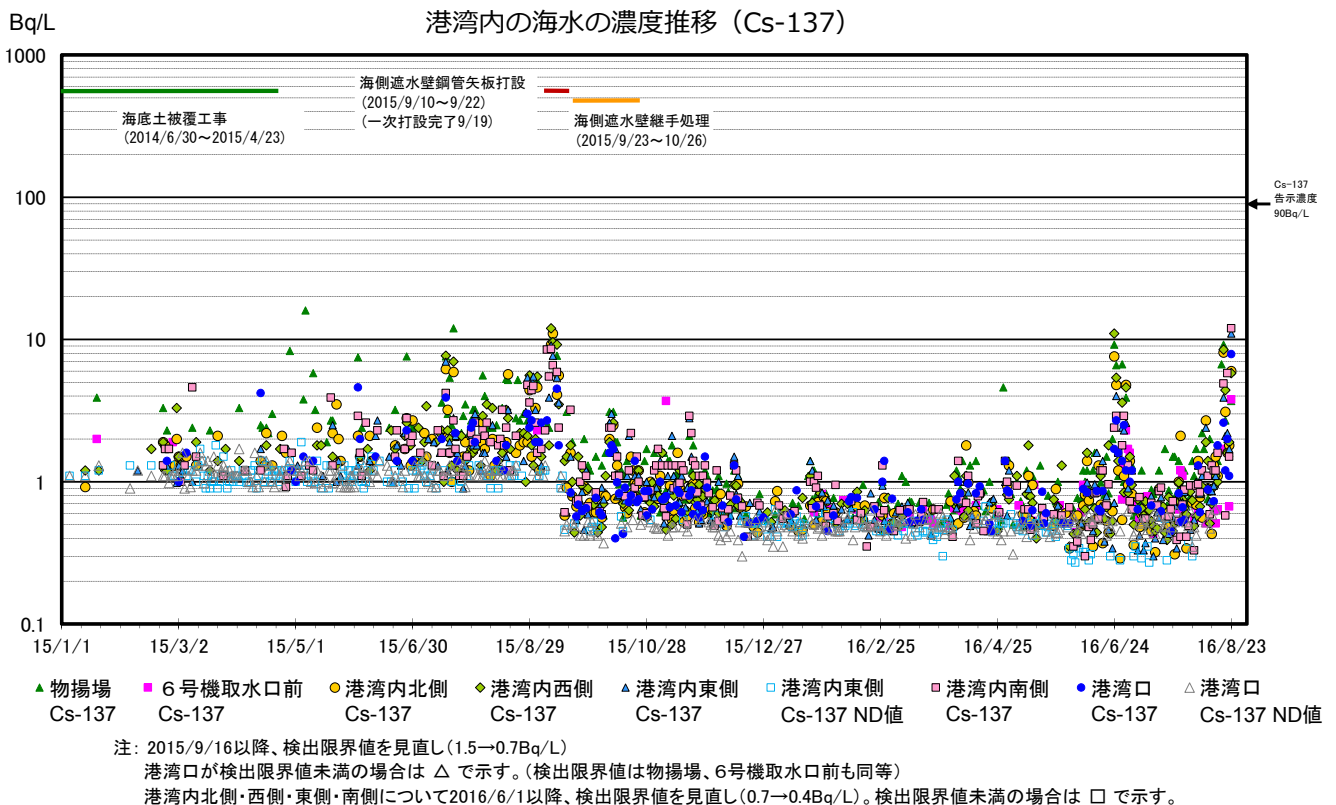
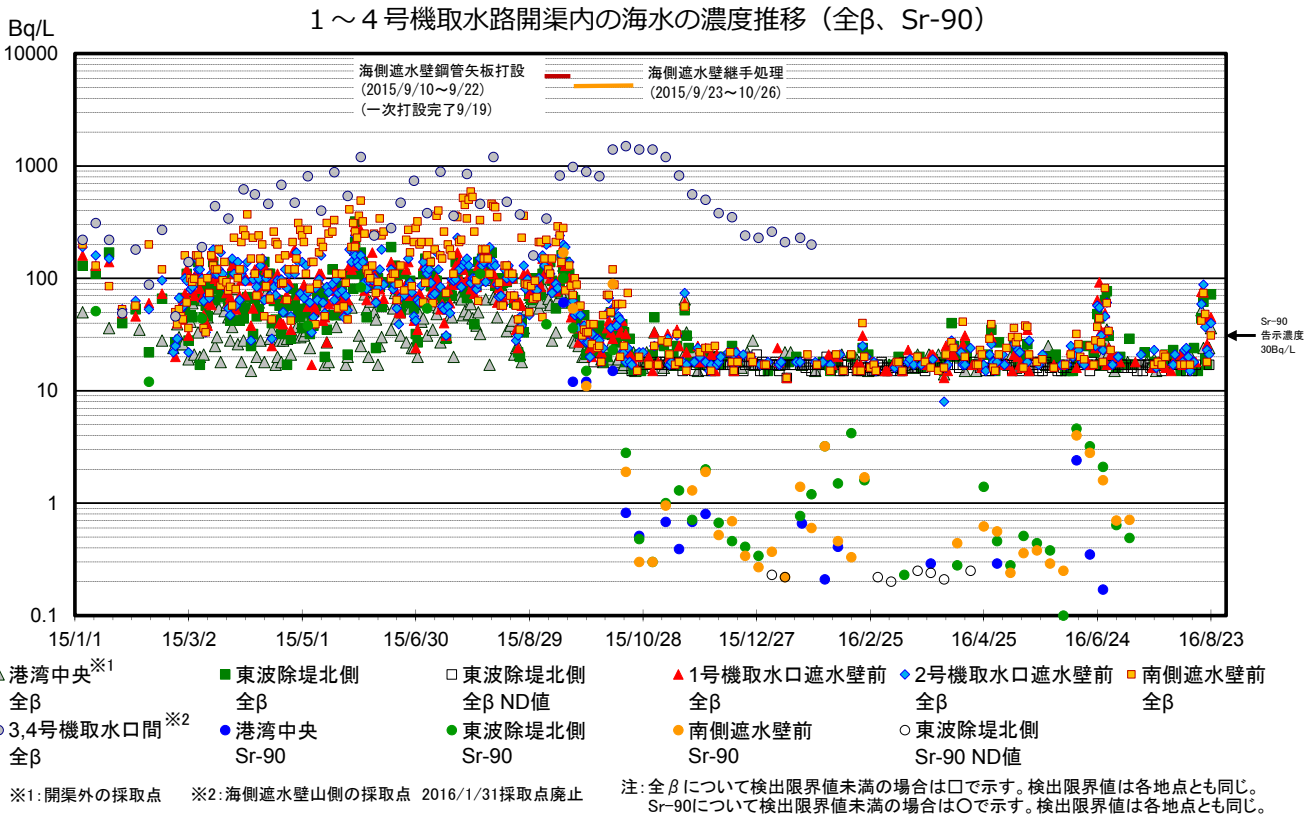
<港湾外エリア>

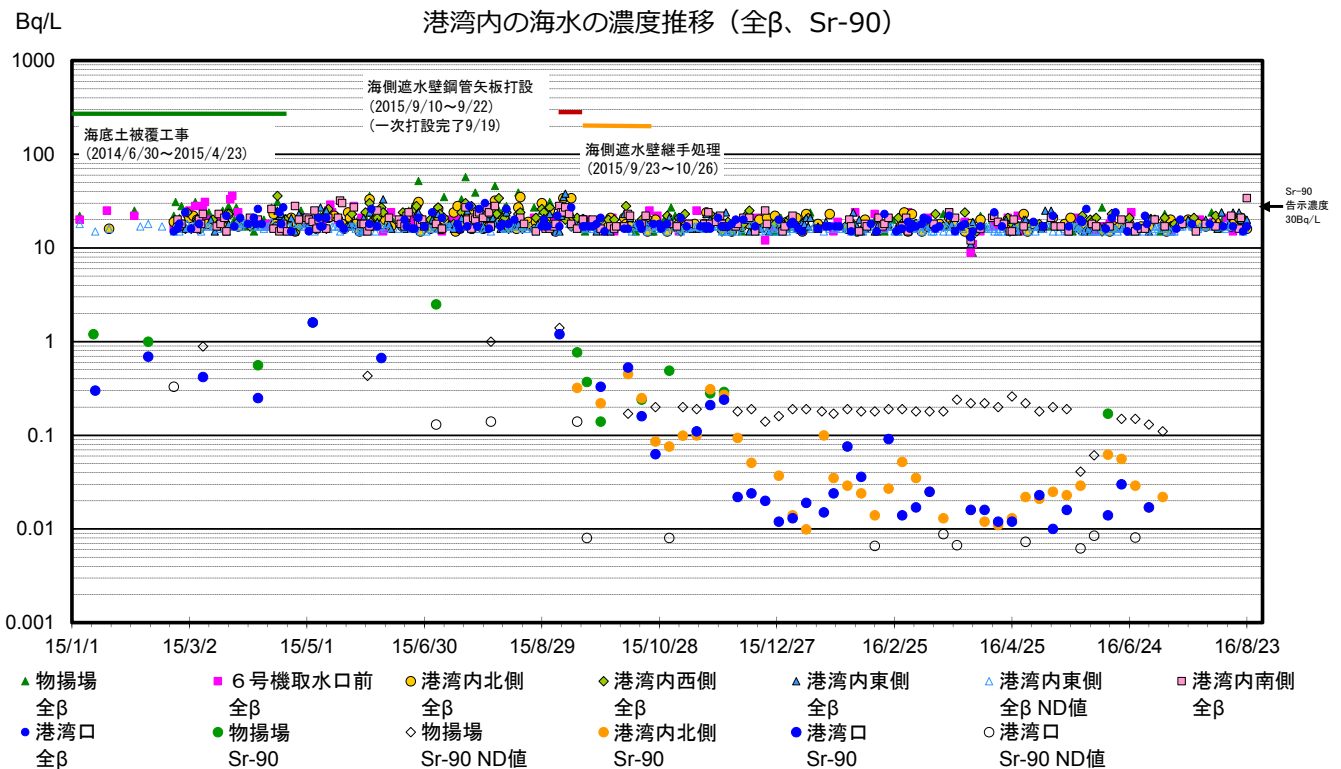
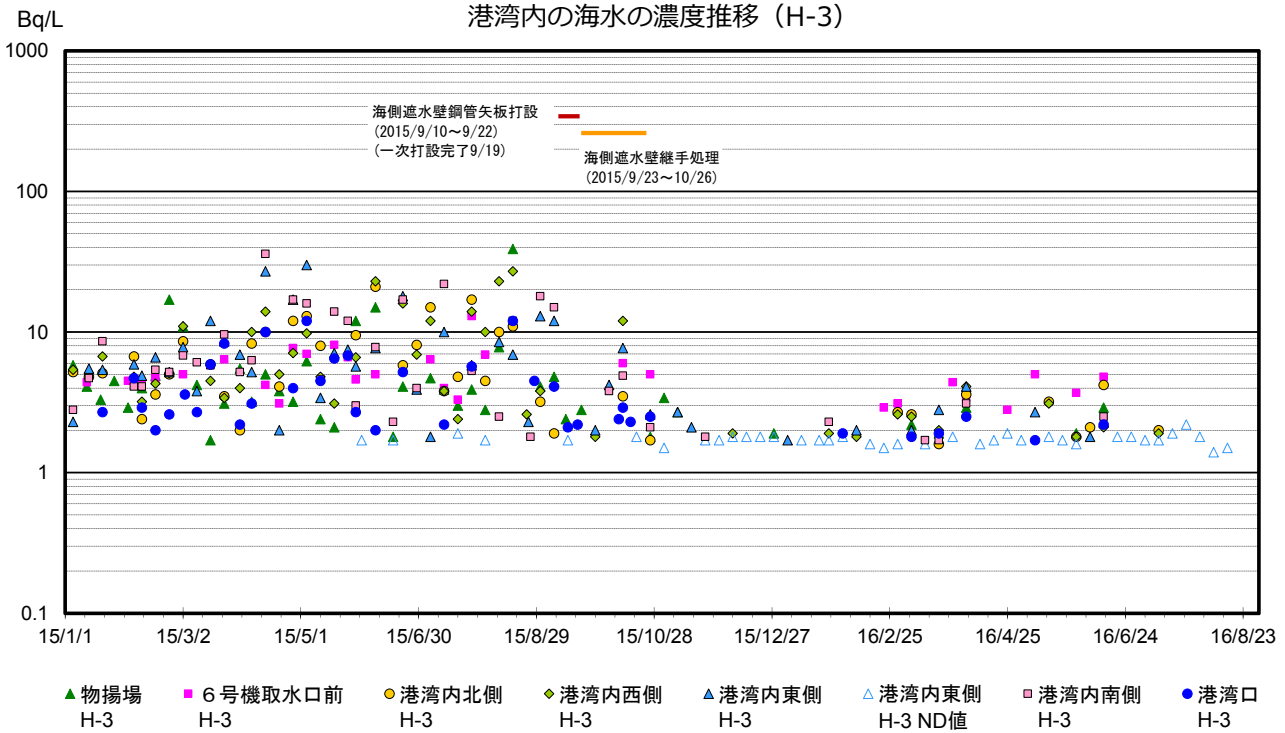
- これまでの変動の範囲で推移している。

©Tokyo Electric Power Company Holdings, Inc. All Rights Reserved.

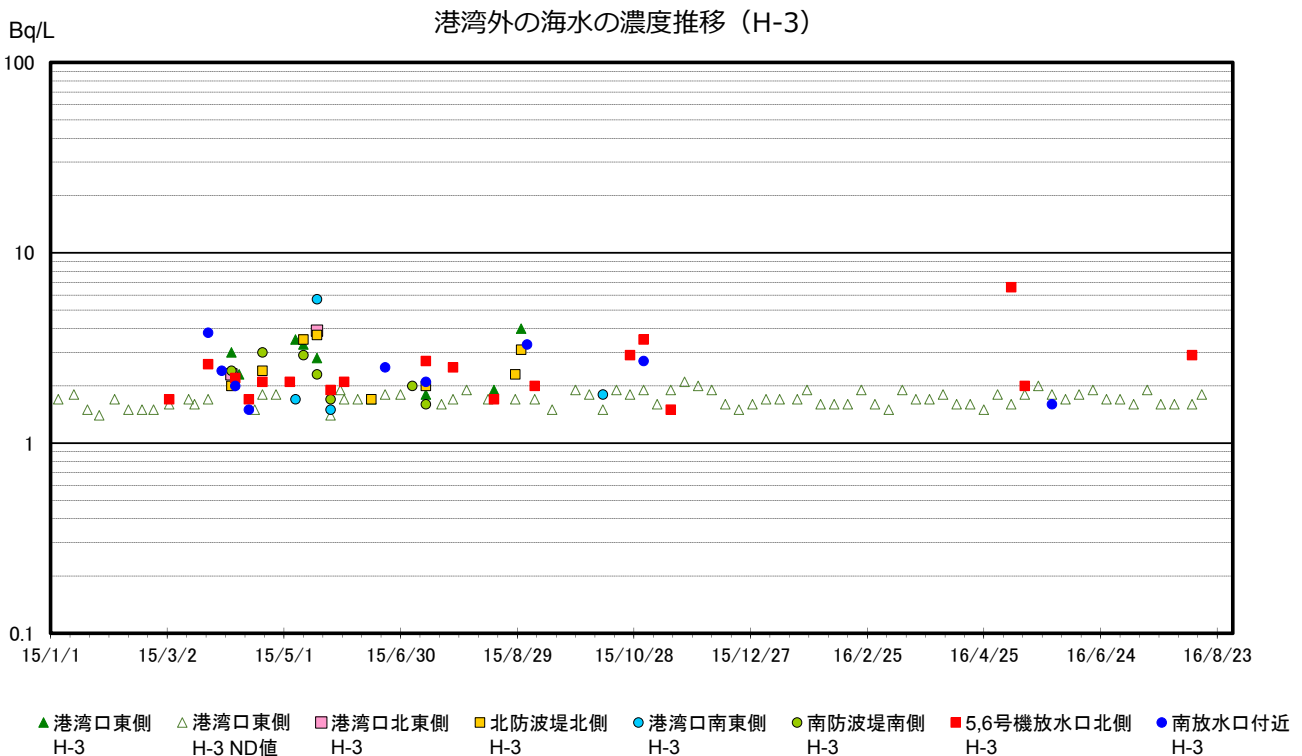
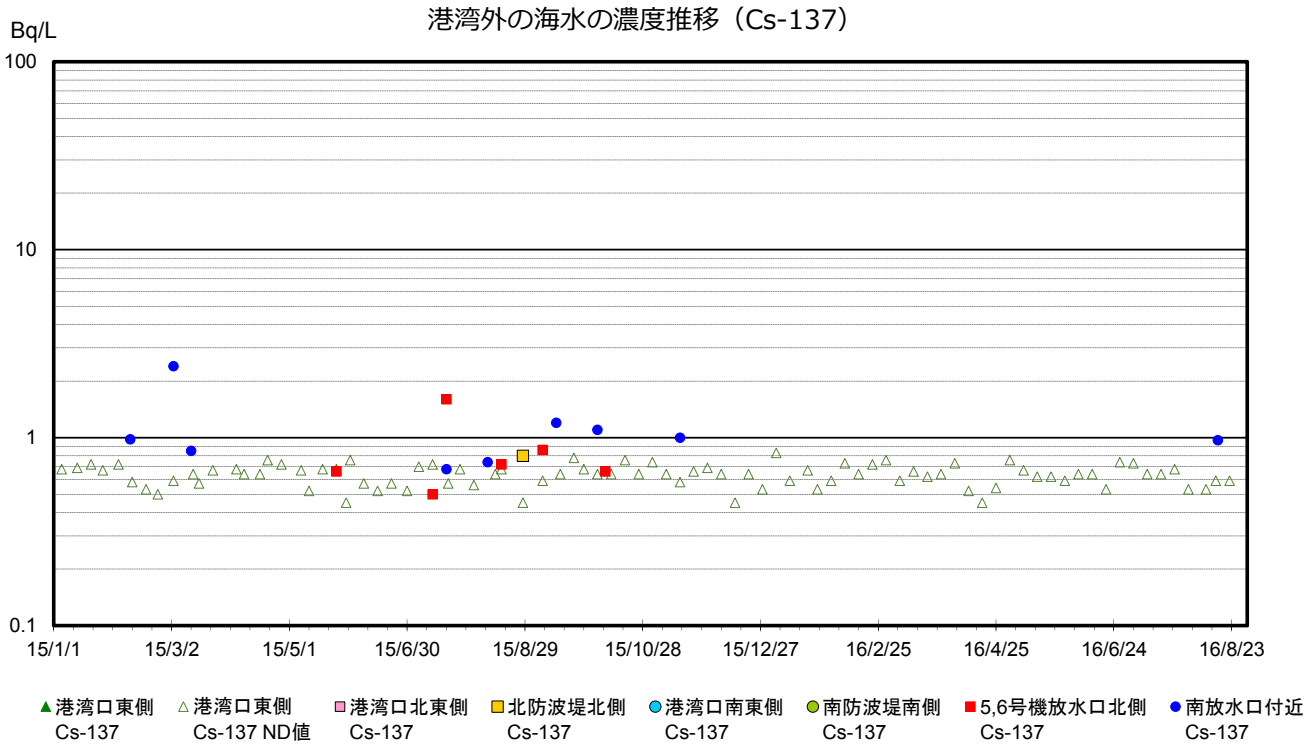
無断複製・転載禁止 東京電力ホールディングス株式会社

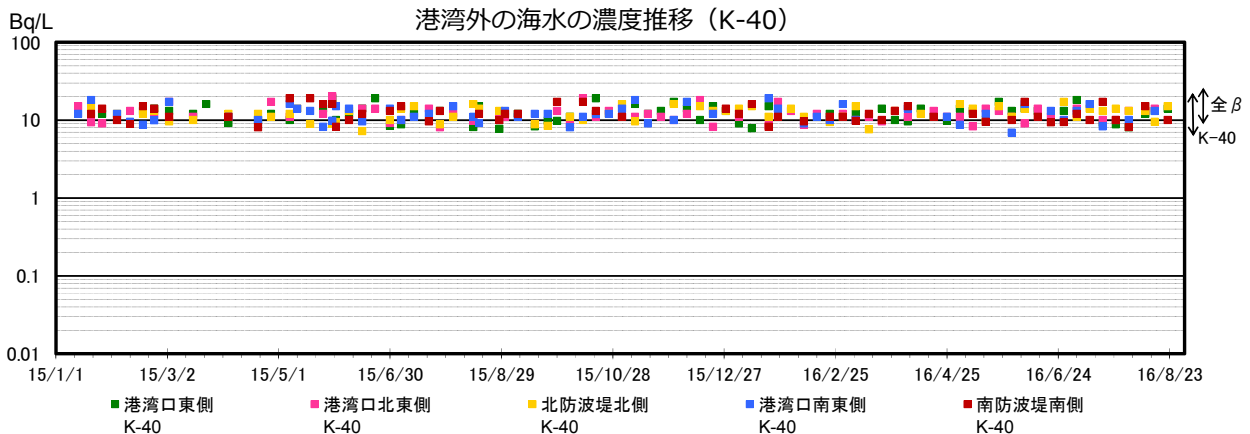
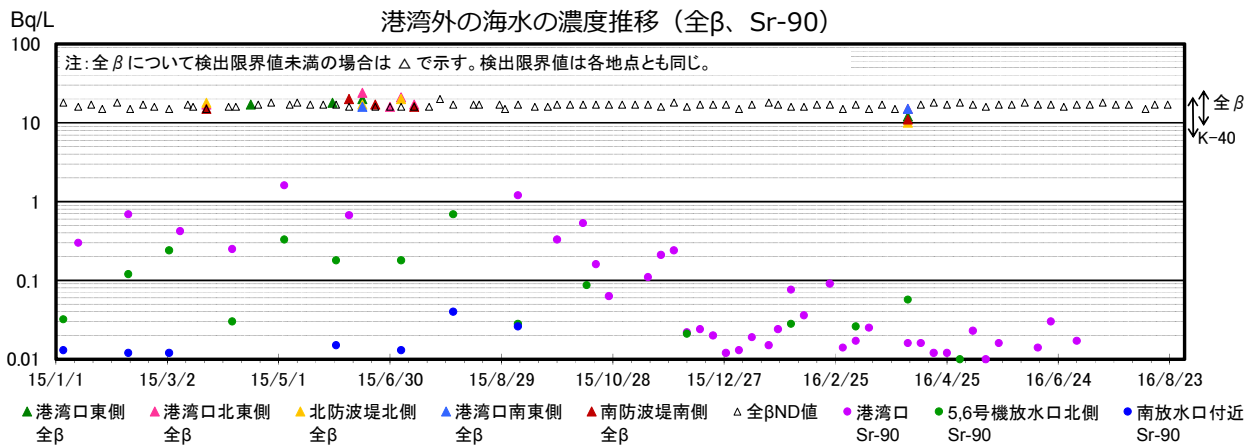






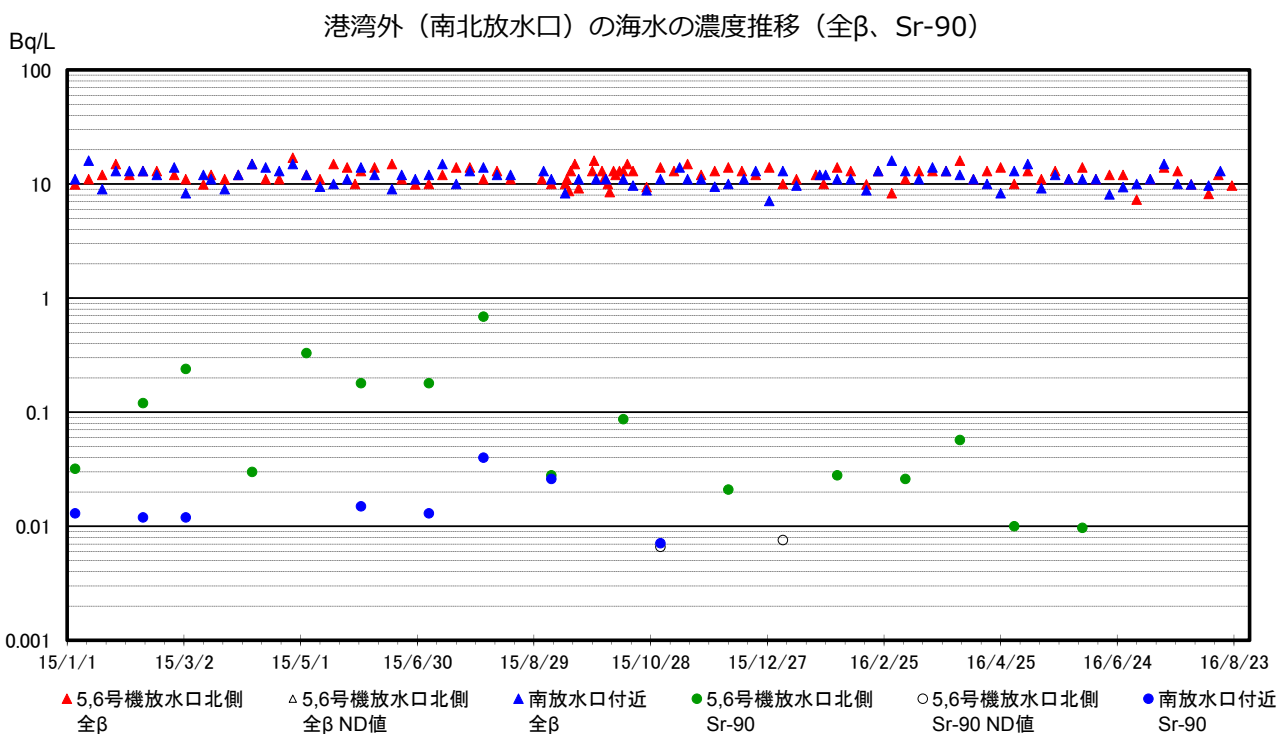
注: 全βについて、検出限界値未満の場合は△で示す(検出限界値は各地点とも同じ)。
 Sr-90について、物揚場が検出限界値未満の場合は◇で示す。港湾口が検出限界値未満の場合は○で示す(検出限界値は港湾内北側も同じ)。





©Tokyo Electric Power Company Holdings, Inc. All Rights Reserved.

無断複製・転載禁止 東京電力ホールディングス株式会社

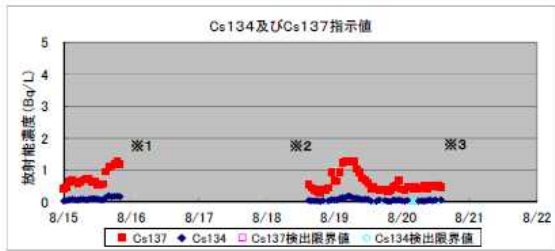


注: 2013/12/10以降、5,6号機放水口北側、南放水口付近について全βの検出限界値を見直し(20→5Bq/L) 全βについて検出限界値未満の場合は△で示す。検出限界値は各地点とも同じ。 Sr-90について検出限界値未満の場合は○で示す。検出限界値は各地点とも同じ。

©Tokyo Electric Power Company Holdings, Inc. All Rights Reserved.

無断複製・転載禁止 東京電力ホールディングス株式会社

港湾口海水放射線モニタ指示値 (2016年8月15日 ~ 2016年8月21日 分)



(単位: Bq/L)

日時	全β	Cs134	Cs137
2016/8/21 0:00	-	-	-
2016/8/21 1:00	-	-	-
2016/8/21 2:00	-	-	-
2016/8/21 3:00	-	-	-
2016/8/21 4:00	-	-	-
2016/8/21 5:00	-	-	-
2016/8/21 6:00	-	-	-
2016/8/21 7:00	-	-	-
2016/8/21 8:00	-	-	-
2016/8/21 9:00	-	-	-
2016/8/21 10:00	-	-	-
2016/8/21 11:00	※3	-	-
2016/8/21 12:00	-	-	-
2016/8/21 13:00	-	-	-
2016/8/21 14:00	-	-	-
2016/8/21 15:00	-	-	-
2016/8/21 16:00	-	-	-
2016/8/21 17:00	-	-	-
2016/8/21 18:00	-	-	-
2016/8/21 19:00	-	-	-
2016/8/21 20:00	-	-	-
2016/8/21 21:00	-	-	-
2016/8/21 22:00	-	-	-
2016/8/21 23:00	-	-	-
平均値	-	-	-

NDは検出限界値未満を表す。

<備考>

(検出限界値 Bq/L)

- ・セシウム(Cs)134 : 0.02
- ・セシウム(Cs)137 : 0.05
- ・全β : 8.7

(注)海水放射線モニタは、荒天により海上が荒れた場合、巻上がった海底砂の影響等により、データが変動する場合があります。
また、β線モニタについては、ストロンチウム90のモニタリングを目的としていますが、現状ストロンチウム90のみを連続測定する事は難しい為、海水中に存在するβ線を放出する全ての核種を測定しております。
ストロンチウム90は、これまでの分析結果で1Bq/L以下の低いレベルとなっておりますので、全β放射能の値は、通常天然核種であるカリウム40(十数Bq/L)の影響を受けております。

※1: 8月15日21:00~8月18日14:00については、取水ポンプの停止(ストレーナ差圧高)により欠測しております。

※2: 海上の状況悪化により復旧作業が進展していましたが、ストレーナ清掃後、取水ポンプを起動し、8月18日15:00以降測定を開始しております。

※3: 8月20日15:00以降については、取水ポンプの停止(ストレーナ差圧高)により欠測しております。今後海上の状況を確認しながら、復旧作業を実施します。

(参考)

東京電力株式会社福島第一原子力発電所原子炉施設の保安及び特定核燃料物質の防護に関する規則に定める告示濃度限度は以下の通り
・セシウム(Cs)134: 60 Bq/L
・セシウム(Cs)137: 90 Bq/L

手及び分析結果(8月10日15:00採取分)

・セシウム(Cs)137: 0.30 Bq/L セシウム(Cs)134: 0.07 Bq/L