

# 平成21年度 電気保安統計

平成22年12月

原子力安全・保安院

電力安全課

## 〈目次〉

平成21年度電気保安年報のとりまとめの結果について	1
第1表の1 設備別電気事故件数	3
第1表の2 電気事業者電気事故件数の推移(設備別)	4
第1表の3 自家用電気工作物設置者電気事故件数の推移(設備別)	5
第2表の1 事故種類別事故件数	6
第2表の2 電気事業者電気事故件数の推移(事故種類別)	7
第2表の3 自家用電気工作物設置者電気事故件数の推移(事故種類別)	8
第3表 電気供給支障事故の推移	9
第4表 電力設備別事故の推移	10
第1図 電気供給支障事故の推移	11
第2-1図 電力設備別事故率の推移(水力発電所)	12
第2-2図 電力設備別事故率の推移(火力発電所)	13
第2-3図 電力設備別事故率の推移(風力発電所)	14
第2-4図 電力設備別事故率の推移(変電所)	15
第2-5図 電力設備別事故率の推移(送電線路及び特別高圧配電線路)	16
第2-6図 電力設備別事故率の推移(高圧配電線路)	17
第3図 感電死傷事故件数の推移	18
第4図 電気火災事故件数の推移	19
1 一般電気事業者・卸電気事業者(電発・原電)・ 特定電気事業者・特定規模電気事業者	
1-i 電気事故件数総括表	20
1-ii 電気事故件数総括表(事故種類別)	21
1-iii 電気事故件数総括表(設備別)	22
2 一般電気事業者	
2-i 電気事故件数総括表	23
2-ii 電気事故件数総括表(事故種類別)	24
2-iii 電気事故件数総括表(設備別)	25
3 みなし卸電気事業者(公営・その他)	
3-i 電気事故件数総括表	26
3-ii 電気事故件数総括表(事故種類別)	27
3-iii 電気事故件数総括表(設備別)	28
4 自家用電気工作物設置者	
4-i 電気事故件数総括表	29
4-ii 電気事故件数総括表(事故種類別)	30
4-iii 電気事故件数総括表(設備別)	31

## 平成21年度電気保安年報のとりまとめの結果について

### 1. 平成21年度電気事故の概要

平成21年度の電気事故総件数は、10,109件(電気事業者:9,642件、自家用電気工作物設置者:467件)であり(第1表の1)、前年度の事故件数10,098件(電気事業者:9,494件、自家用電気工作物設置者:604件)に比べ若干の増加となっている(第1表の2及び第1表の3)。

平成21年度の電気事業者の事故件数9,643件のうち、太宗を占めるのは、例年と同じく高圧架空配電線路における事故で8,558件であり、前年度の事故件数8,118件に比べ440件の増加となっている(第1表の2)。また、自家用電気工作物設置者からの波及事故<sup>\*1</sup>(表中「他社事故波及(再掲)」の欄)の事故件数は357件となっており、前年度の事故件数521件から164件の減少となっている。

平成21年度の自家用電気工作物設置者の事故件数467件のうち、太宗を占めるのは、需要設備における事故であり、事故件数は350件である(第1表の3)。これは前年度の事故件数498件から148件の減少となっている。

### 2. 電気の供給支障事故<sup>\*2</sup>

一般電気事業者における供給支障事故件数及び供給支障事故率(年間需要電力量1億kWh当たりの供給支障事故件数)の推移を第3表及び第1図に示す。

平成21年度の供給支障事故件数は、9,461件であり、前年度の事故件数9,261件に比べ200件の増加となっている。供給支障事故率は、1.10件/億kWhであり、前年度の供給支障事故率1.04件/億kWhに比べ0.06件/億kWhの増加となっている。

### 3. 電力設備の損壊事故<sup>\*3</sup>

一般電気事業者、電源開発(株)及び日本原子力発電(株)における電力設備の損壊事故件数及びその事故率を第4表及び第2-1図から第2-6図に示す。

設備別にみると、架空及び地中の高圧配電線路の事故件数が、前年度に比べ増加しているが、その他の電力設備についてはすべて事故件数・事故率ともに減少している。特に風力発電所については、事故件数が減少していることに加え、設備量が大幅に増加したため、大幅な事故率の減少となった。

### 4. 感電死傷事故<sup>\*4</sup>

感電死傷事故は、電気事業者・自家用電気工作物設置者合計で65件発生している(第2表の1及び第3図)。そのうち、電気事業者の事故件数は14件(前年度は19件)、自家用電気工作物の事故件数は51件(前年度は65件)となっている(第2表の2及び第2表の3)。

### 5. 電気火災事故<sup>\*5</sup>

電気火災事故は、電気事業者・自家用電気工作物設置者合計で13件発生している(第2表の1及び第4図)。そのうち、電気事業者の事故件数が9件(前年度は14件)、自家用電気工作物設置者の事故件数は4件(前年度は4件)となっている(第2表の2及び第2表の3)。

#### 【備考】

・本統計における電気事業者の事故件数は、電気関係報告規則第2条(定期報告)に基づき、経済産業大臣宛に提出された電気保安年報を集計したものである。

・本統計における自家用電気工作物を設置する者の事故件数は、電気関係報告規則第3条(事故報告)に基づき、電気工作物の設置の場所を管轄する産業保安監督部長宛に提出された電気事故報告書の件数を集計したものである。

・平成16年4月1日の電気関係報告規則の改正に伴い、平成15年度の電気保安年報から主要電気工作物を構成する設備に変更があった。

#### 【用語の説明】

※1 波及事故・・・破損事故又は電気工作物の誤操作若しくは電気工作物を操作しないことにより電気事業者に供給支障を発生させた事故。

※2 供給支障事故・・・破損事故又は電気工作物の誤操作若しくは電気工作物を操作しないことにより電気の利用者(当該電気工作物を管理する者を除く)に対し、電気の供給が停止し、又は電気の使用を緊急に制限すること。ただし、電路が自動的に再開路されることにより電気の供給が終了した場合を除く。

※3 損壊事故・・・電気工作物の変形、損傷若しくは破壊、火災又は絶縁劣化若しくは絶縁破壊が原因で、当該電気工作物の機能が低下又は喪失したことにより、直ちに、その運転が停止し、若しくはその運転を停止しなければならなくなること又はその使用が不可能となり、若しくはその使用を中止すること。

※4 感電死傷事故・・・人が充電している電気工作物や、それからの漏電又は誘導によって充電している工作物等に体が触れたり、あるいは高電圧の電気工作物に接近してせん絡を起こして、体内に電流が流れ、直接それが原因で死傷した事故、及び電撃のショックで心臓麻痺を起こしたり、体の自由を失って高所から墜落したりして死傷した事故。

※5 電気火災事故・・・漏電、短絡、せん絡その他電氣的要因により建造物、車両その他工作物(電気工作物を除く)、山林等に火災が発生すること。

第1表の1 設備別電気事故件数

設置者の別 供給支障		電 気 事 業 者			自家用電気工作物設置者			合 計
		有	無	計	有	無	計	
事故発生箇所		有	無	計	有	無	計	合 計
発 電 所	水 力	10	71	81		12	12	93
	火 力	20	24	44	6	66	72	116
	燃 料 電 池							
	太 陽 電 池							
	風 力		11	11		28	28	39
	原 子 力		9	9				9
	計	30	115	145	6	106	112	257
変 電 所		39	19	58				58
送 電 線 路 及 び 特 別 高 圧 配 電 線 路	架 空	205	15	220	1	2	3	223
	地 中	7	7	14				14
	計	212	22	234	1	2	3	237
高 圧 配 電 線 路	架 空	8,550	8	8,558				8,558
	地 中	271	1	272				272
	計	8,821	9	8,830				8,830
低 圧 配 電 線 路			1	1	2		2	3
需 要 設 備			11	11	283	67	350	361
他 社 事 故 波 及 (被 害 な し)		363		363				363
合 計		9,465	177	9,642	292	175	467	10,109
他 社 事 故 波 及 (再 掲)	電 気 事 業 者	11		11				11
	自 家 用 電 気 工 作 物 を 設 置 す る 者	357		357				357

- (備 考)
1. 電気事業者は、一般電気事業者、卸電気事業者(みなし卸電気事業者を含む)、特定電気事業者及び特定規模電気事業者を指す。
  2. 電気事業者における需要設備は、当該電気事業者の供給に係る一般用電気工作物について当該電気事業者が知り得た範囲で記載。
  3. 自家用電気工作物設置者における供給支障の有無の区別は、他社事故波及の有無をいう。

第1表の2 電気事業者電気事故件数の推移(設備別)

事故発生箇所		年 度										
		H12	13	14	15	16	17	18	19	20	21	
発 電 所	水 力	49	28	40	66	141	78	98	98	82	81	
	火 力	35	41	72	86	78	64	78	74	54	44	
	燃 料 電 池											
	太 陽 電 池											
	風 力				24	17	18	19	4	12	11	
	原 子 力	24	9	7	12	21	13	17	22	18	9	
	計	108	78	119	188	257	173	212	198	166	145	
変 電 所		81	56	74	86	110	82	89	72	65	58	
送電線路 及び 特別高圧 配電線路	架 空	427	280	246	283	547	421	286	300	358	220	
	地 中	29	23	16	15	18	25	17	21	22	14	
	計	456	303	262	298	565	446	303	321	380	234	
高 圧 配 電 線 路	架 空	7,012	6,585	8,072	7,506	20,436	9,557	9,705	8,793	8,118	8,558	
	地 中	531	421	402	279	326	250	252	185	212	272	
	計	7,543	7,006	8,474	7,785	20,762	9,807	9,957	8,978	8,330	8,830	
低 圧 配 電 線 路		13	9	15	13	10	6	2	3	6	1	
需 要 設 備		110	38	25	29	30	9	4	14	20	11	
他社事故波及(被害なし)		514	461	507	449	599	482	457	423	527	363	
合 計		8,825	7,951	9,476	8,848	22,333	11,005	11,024	10,009	9,494	9,642	
他社事故波及 (再 掲)	電 気 事 業 者	7	11	13	11	26	19	14	2	10	11	
	自家用電気工作物を設置する者	510	449	495	450	584	465	445	425	521	357	

- (備 考) 1. 電気事業者は、一般電気事業者、卸電気事業者(みなし卸電気事業者を含む)、特定電気事業者及び特定規模電気事業者を指す。  
 2. 電気事業者における需要設備は、当該電気事業者の供給に係る一般用電気工作物について当該電気事業者が知り得た範囲で記載。

第1表の3 自家用電気工作物設置者電気事故件数の推移(設備別)

事故発生箇所		年度									
		H12	13	14	15	16	17	18	19	20	21
発電所	水力	5	1		7	7		1	1	6	12
	火力	47	68	52	81	76	79	73	77	71	72
	燃料電池										
	太陽電池										
	風力				1	28	34	28	38	26	28
	原子力			1	4						
	計	52	69	53	93	111	113	102	116	103	112
変電所		1		1	6	1		1	3	1	
送電線路 及び 特別高圧 配電線路	架空	4	3	2	4	1	2	1	1	2	3
	地中	1		4	1			1			
	計	5	3	6	5	1	2	2	1	2	3
高圧 配電線路	架空	1	1	1	5			1			
	地中										
	計	1	1	1	5			1			
低圧配電線路		1			4				1		2
需要設備		674	556	574	558	521	441	433	417	498	350
合計		734	629	635	671	634	556	539	538	604	467

(備考) 平成15年度の電気保安統計より、主要電気工作物の定義に変更があったため、平成14年度以前と比較すると、一部数値の変動が大きい項目がある。

第2表の1 事故種類別事故件数

事故の種類 供給支障	電気火災			感電死傷			電気工作物の欠損等による死傷・物損			電気工作物の損壊						供給支障 (被害なし)	発電支障			電気事業法第106条に基づくその他の事故報告			事故総件数		
	有	無	計	有	無	計	有	無	計	主要工作物			その他の工作物				有	有	無	計	有	無	計	有	無
電気事業者		9	9	2	12	14		3	3	1	44	45	6,687	85	6,772	2,777	1	43	44	1	1	2	9,465	177	9,642
自家用電気工作物設置者		4	4	3	48	51		13	13	6	107	113	237		237	44	/	/	/	2	3	5	292	175	467
合計		13	13	5	60	65		16	16	7	151	158	6,924	85	7,009	2,821	1	43	44	3	4	7	9,757	352	10,109

(備考) 1. 電気事業者は、一般電気事業者、卸電気事業者(みなし卸電気事業者を含む)、特定電気事業者及び特定規模電気事業者を指す。  
 2. 自家用電気工作物設置者における供給支障の有無の区別は、他社事故波及の有無をいう。



第2表の2 電気事業者電気事故件数の推移(事故種類別)

事故の種類 供給支障	電気火災			感電死傷			電気工作物の欠損等による死傷・物損			電気工作物の損壊						供給支障 (被害なし)	発電支障			電気事業法第106条に基づくその他の事故報告			事故総件数		
	有	無	計	有	無	計	有	無	計	主要工作物			その他の工作物				有	有	無	計	有	無	計	有	無
年度																									
H12	1	24	25	3	35	38	2	5	7	3,255	117	3,372	2,350	33	2,383	3,014	1	26	27	1		1	8,619	206	8,825
13		32	32	5	32	37	2	11	13	3,197	77	3,274	1,872	9	1,881	2,715	1	22	23		1	1	7,787	164	7,951
14	5	22	27	9	35	44		14	14	4,125	104	4,229	2,133	10	2,143	3,016		41	41		2	2	9,279	197	9,476
15	1	42	43	4	15	19	1	12	13	53	85	138	5,668	61	5,729	2,889		86	86				8,610	238	8,848
16	2	27	29	3	23	26	2	8	10	5	91	96	20,080	119	20,199	4,637	1	102	103	1	4	5	22,010	323	22,333
17		10	10	5	20	25	2	2	4	9	47	56	7,693	104	7,797	3,086	5	65	70	1	4	5	10,789	216	11,005
18	1	3	4	3	9	12	1	4	5	8	68	76	7,692	113	7,805	3,082	1	72	73	1	5	6	10,784	240	11,024
19		8	8		27	27		3	3	6	71	77	6,989	130	7,119	2,742	1	60	61		3	3	9,737	272	10,009
20	1	13	14	1	18	19		3	3	7	64	71	6,501	95	6,596	2,753	4	54	58		3	3	9,266	230	9,494
21		9	9	2	12	14		3	3	1	44	45	6,687	85	6,772	2,777	1	43	44	1	1	2	9,465	181	9,642

(備考) 1. 電気事業者は、一般電気事業者、卸電気事業者(みなし卸電気事業者を含む)、特定電気事業者及び特定規模電気事業者を指す。  
 2. 平成15年度の電気保安統計より、主要電気工作物の定義に変更があったため、平成14年度以前と比較すると、一部数値の変動が大きい項目がある。

第2表の3 自家用電気工作物設置者電気事故件数の推移(事故種類別)

事故の種類 他社事故波及	電気火災			感電死傷			電気工作物の欠損等による死傷・物損			電気工作物の損壊						他社事故波及 (被害なし)	電気事業法第106条に基づくその他の事故報告				事故総件数		
	有	無	計	有	無	計	有	無	計	主要工作物			その他の工作物				有	有	無	計	有	無	計
年度																							
H12	2	48	50	2	93	95	1	20	21	12	54	66	492		492	10				519	215	734	
13	1	35	36	1	99	100	3	27	30	1	71	72	335	45	380	11				352	277	629	
14		39	39	2	77	79		29	29	1	62	63	380	42	422	3				386	249	635	
15		56	56		96	96	1	32	33	5	97	102	382		382	3				391	280	671	
16		4	4	2	52	54		21	21	2	110	112	401	1	402	40		2	2	445	189	634	
17		9	9		56	56	2	15	17		111	111	339	1	340	22		1	1	363	193	556	
18	1	2	3		60	60	2	21	23	1	102	103	326	1	327	22		1	1	352	187	539	
19		4	4		45	45		24	24	3	111	114	311		311	35		5	5	349	189	538	
20		4	4		65	65	1	17	18		99	99	392		392	24		2	2	417	187	604	
21		4	4	3	48	51		13	13	6	107	113	237		237	44	2	3	5	292	175	467	

(備考) 平成15年度の電気保安統計より、主要電気工作物の定義に変更があったため、平成14年度以前と比較すると、一部数値の変動が大きい項目がある。

第3表 電気供給支障事故の推移

(一般電気事業者)

年 度	H13	14	15	16	17	18	19	20	21
項 目									
供給支障事故件数(件)	7,785	9,279	8,606	21,998	10,783	10,782	9,736	9,261	9,461
供給支障事故率(件/億kWh)	0.94	1.10	1.03	2.54	1.22	1.21	1.06	1.04	1.10
年間需要電力量(億kWh)	8,241	8,415	8,343	8,654	8,826	8,894	9,195	8,889	8,585

第4表 電力設備別事故の推移(上欄:事故件数・下欄:事故率)

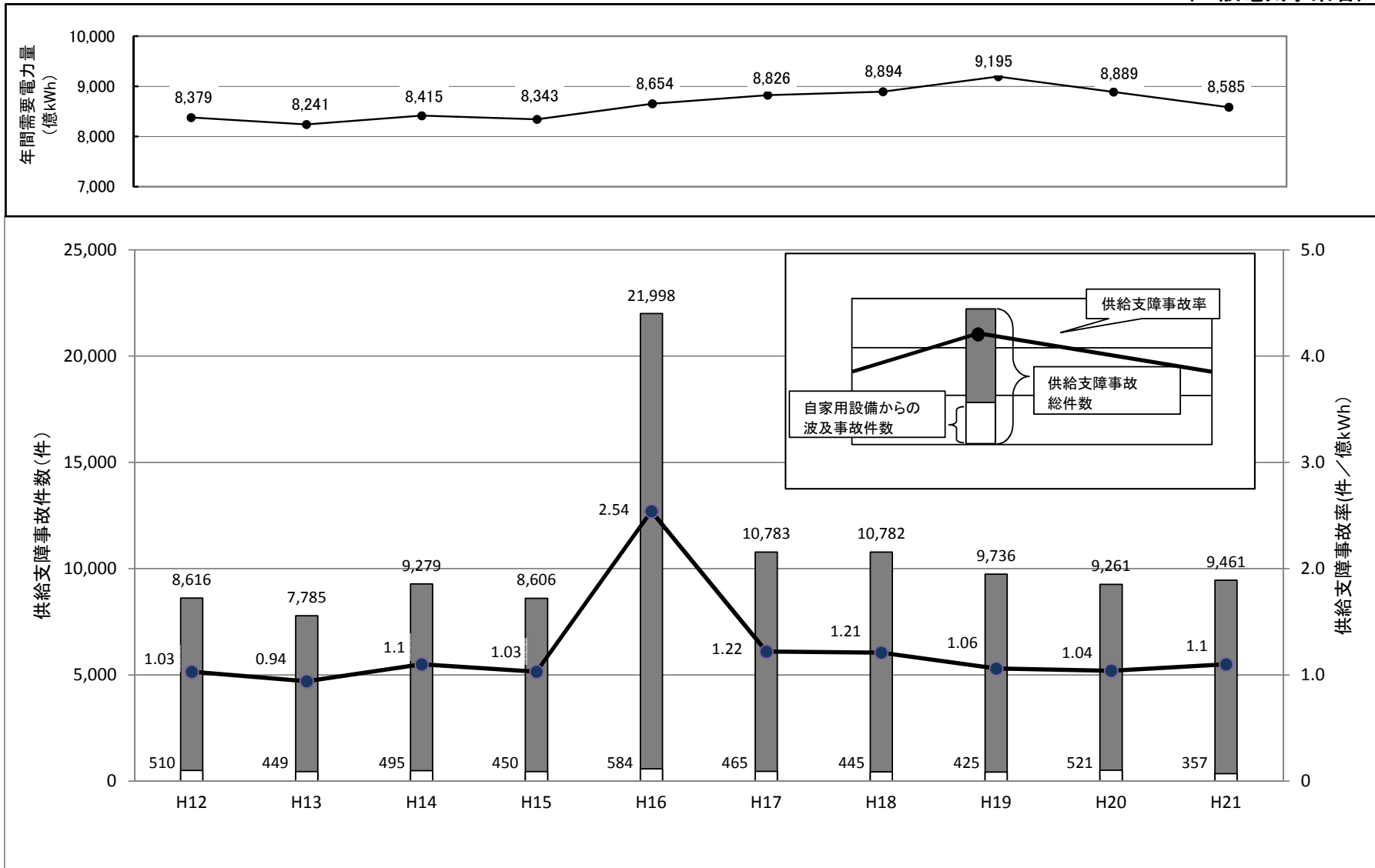
(一般電気事業者・卸電気事業者(電発・原電))

設備別		年度									
		H12	13	14	15	16	17	18	19	20	21
水力発電所		41	14	20	31	70	41	58	49	54	50
		0.98	0.33	0.48	0.73	1.65	0.96	1.35	1.14	1.26	1.16
火力発電所		30	36	57	58	31	27	30	38	18	17
		0.24	0.28	0.44	0.45	0.24	0.21	0.24	0.30	0.14	0.13
風力発電所		/	/	/	24	9	6	6	3	3	1
		/	/	/	0.59	0.22	0.15	0.15	0.07	0.07	0.01
原子力発電所		14	6	3	10	19	13	12	20	16	9
		0.31	0.13	0.07	0.22	0.40	0.26	0.24	0.41	0.4	0.18
変電所		50	33	41	37	51	50	44	34	34	24
		0.07	0.04	0.05	0.05	0.07	0.06	0.06	0.04	0.04	0.03
送電線路 及び 特別高圧 配電線路	架空	79	56	58	88	249	85	79	102	109	76
		0.09	0.06	0.07	0.1	0.28	0.1	0.09	0.11	0.12	0.09
	地中	29	21	16	15	18	25	17	20	20	14
		0.23	0.16	0.12	0.11	0.13	0.18	0.12	0.14	0.14	0.1
高圧配電線路	架空	4,970	4,564	5,265	5,323	16,783	7,331	7,354	6,711	6,190	6,337
		0.75	0.68	0.79	0.8	2.49	1.08	1.08	0.98	0.9	0.92
	地中	529	418	398	277	319	247	251	182	209	265
		1.03	0.8	0.75	0.52	0.58	0.44	0.44	0.31	0.35	0.44

- (備考) 1. 本表の事故件数は、電気工作物の損壊に係る件数である。  
 2. 発電所は、出力100万kW当たりの事故率である。  
 (風力発電所は、出力100kW当たりの事故率)  
 3. 変電所は、出力100万kVA当たりの事故率である。  
 4. 送電線路、特別高圧配電線路、高圧架空配電線路は亘長100km当たりの事故率である。  
 (高圧地中配電線路は、延長100km当たりの事故率)

第1図 電気供給支障事故の推移

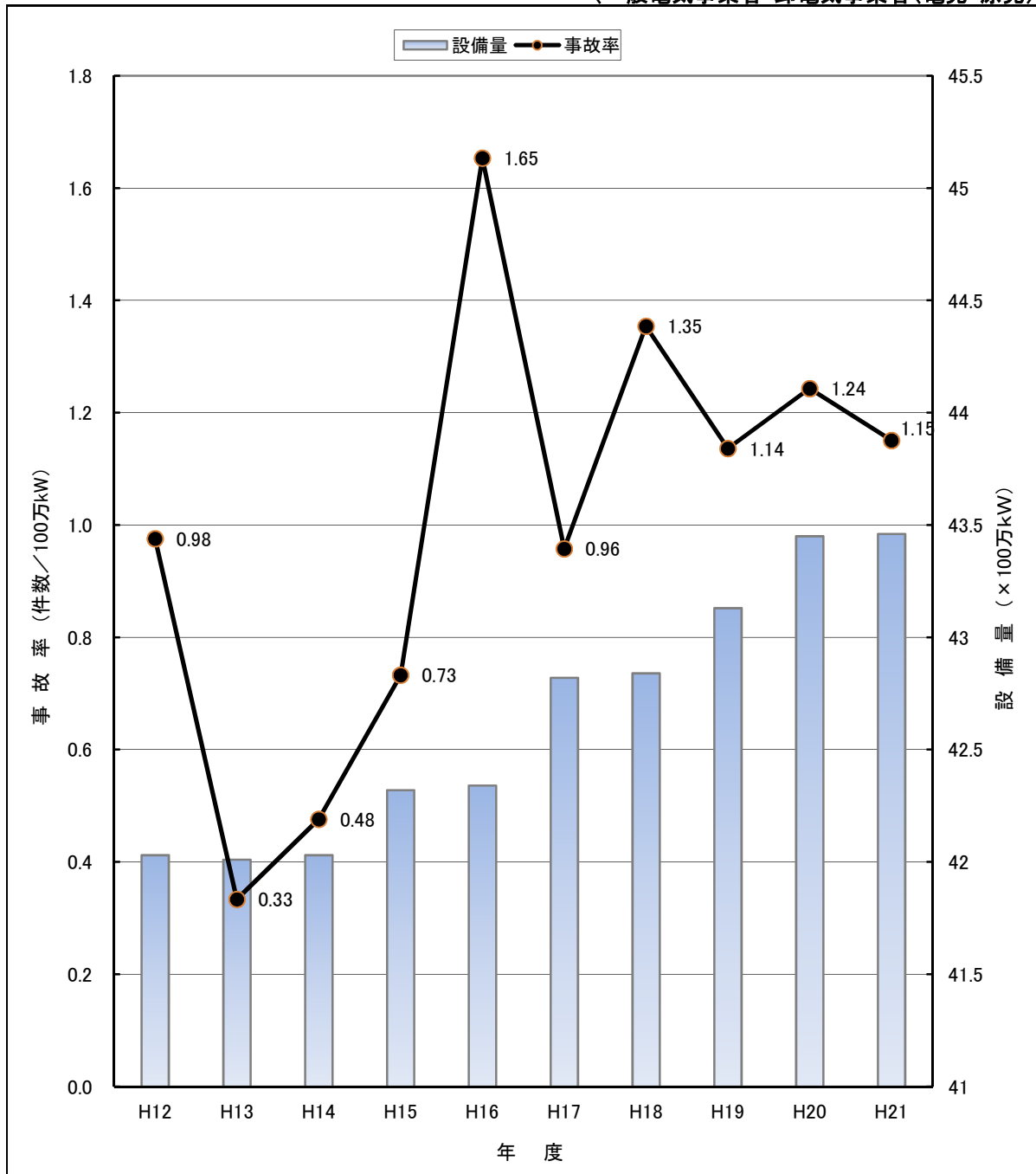
(一般電気事業者)



(備考) 1. 供給支障事故率は、年間需要電力量当たり(億kWh)の事故件数を示す。

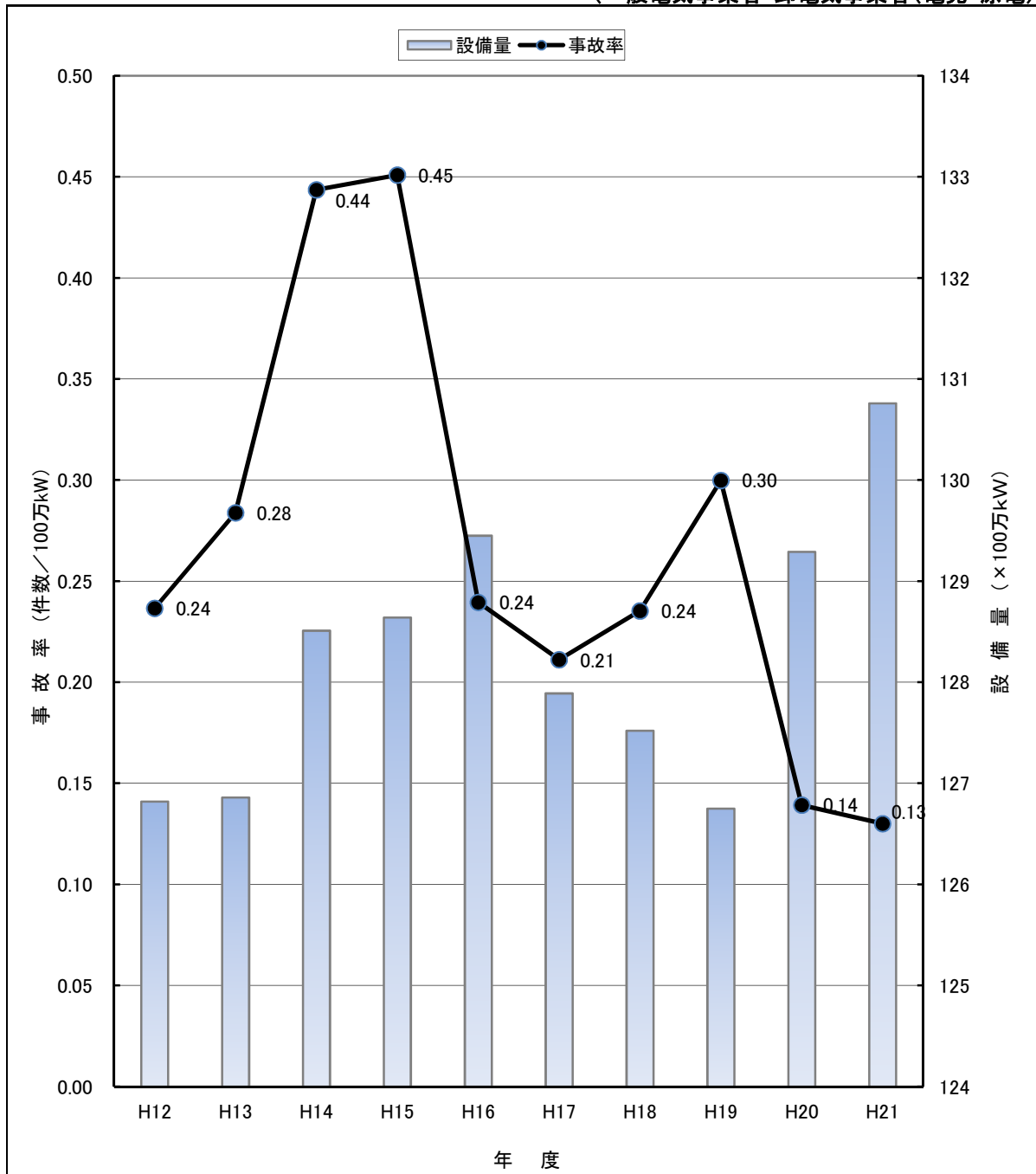
第2-1図 電力設備別事故率の推移(水力発電所)

(一般電気事業者・卸電気事業者(電発・原発))



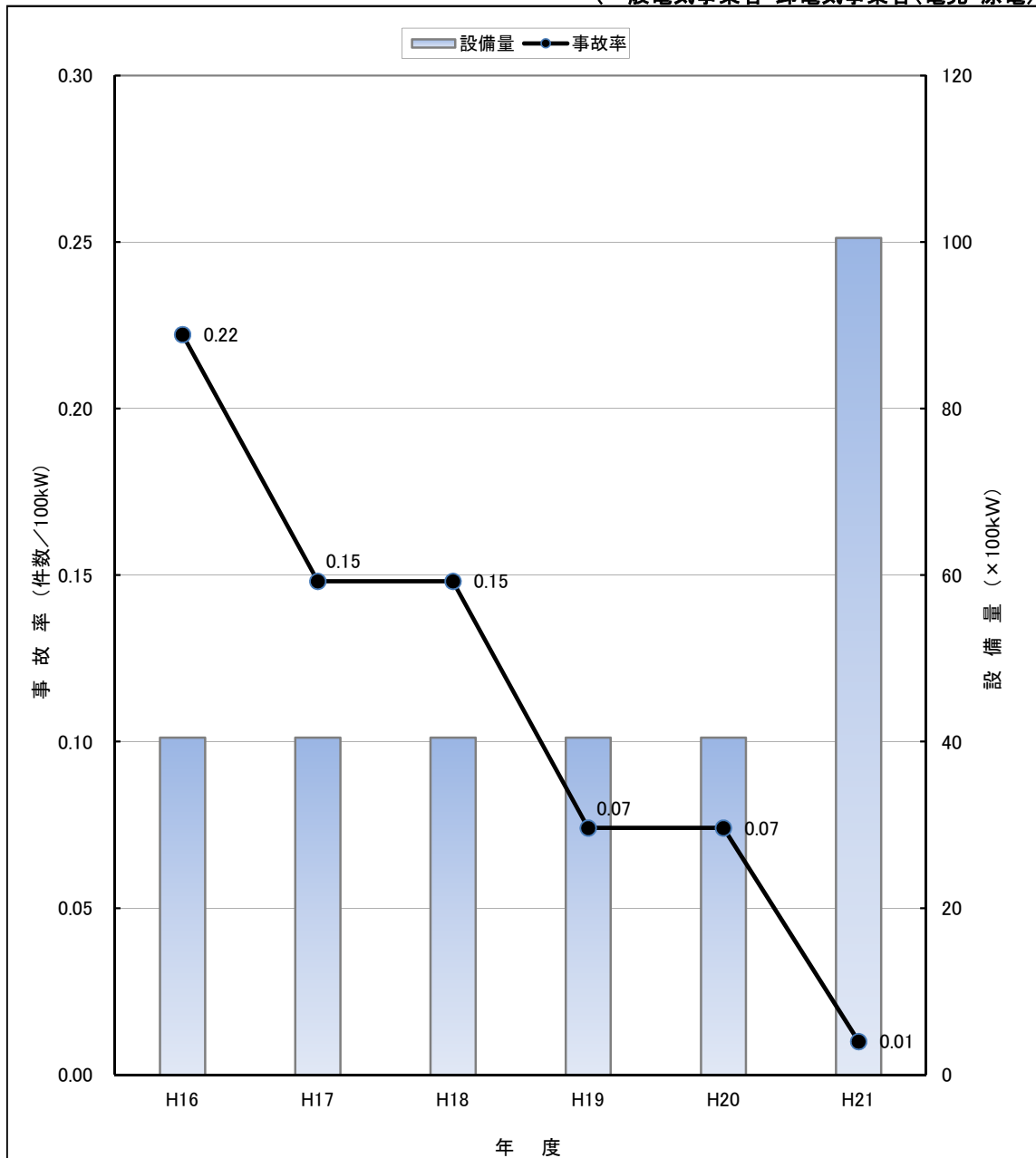
第2-2図 電力設備別事故率の推移(火力発電所)

(一般電気事業者・卸電気事業者(電発・原電))



第2-3図 電力設備別事故率の推移(風力発電所)

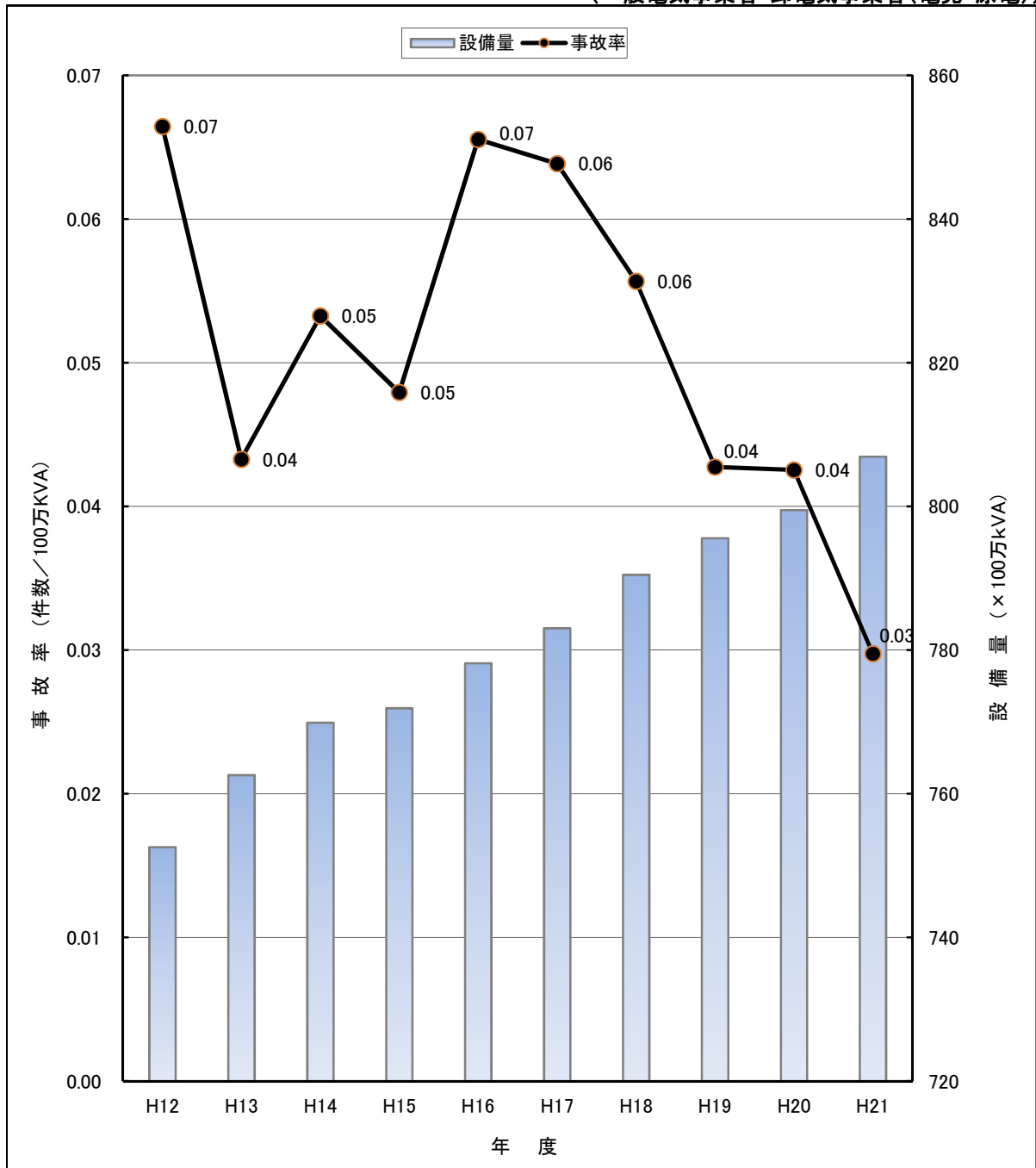
(一般電気事業者・卸電気事業者(電発・原電))





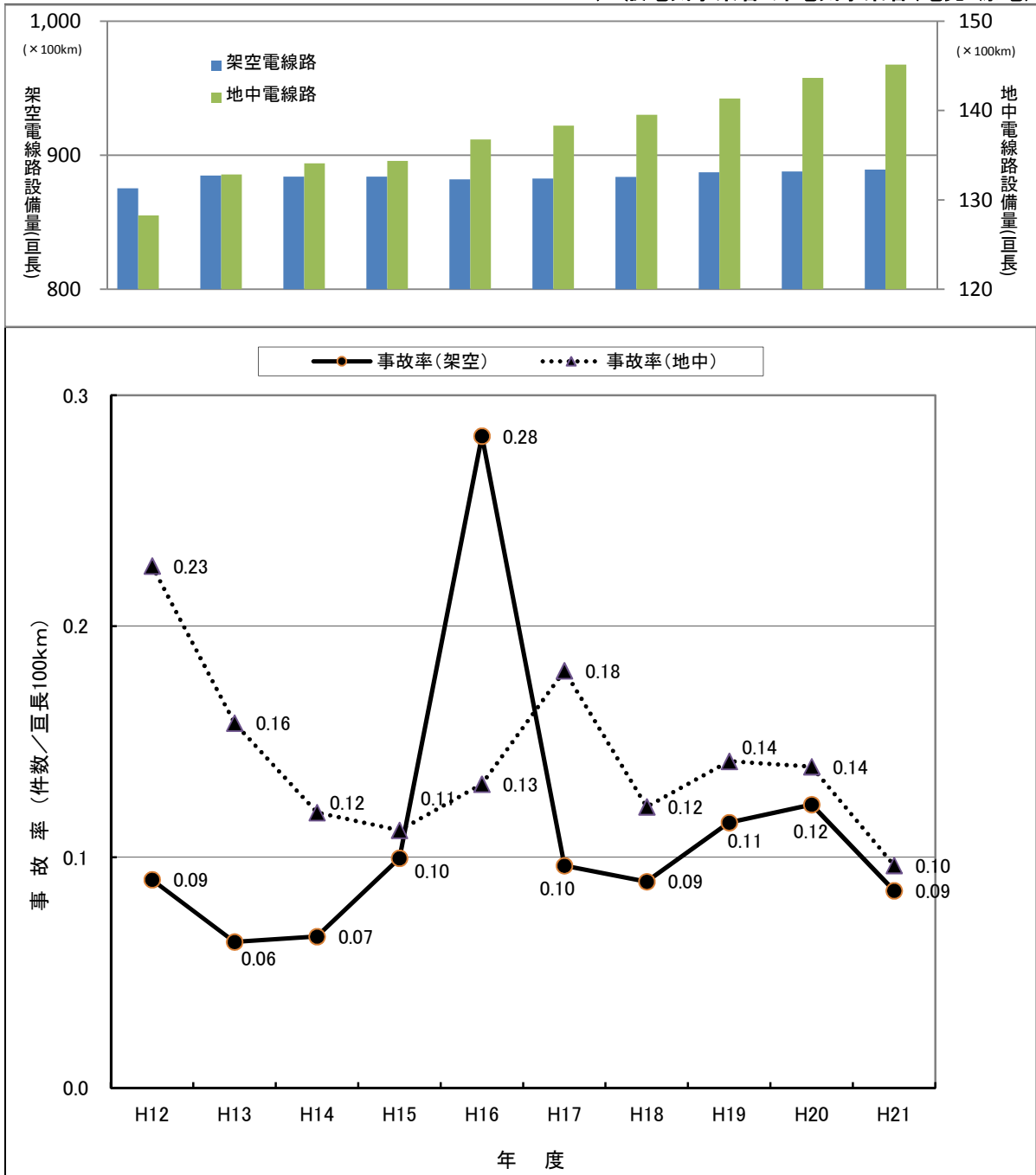
第2-4図 電力設備別事故率の推移(変電所)

(一般電気事業者・卸電気事業者(電発・原電))



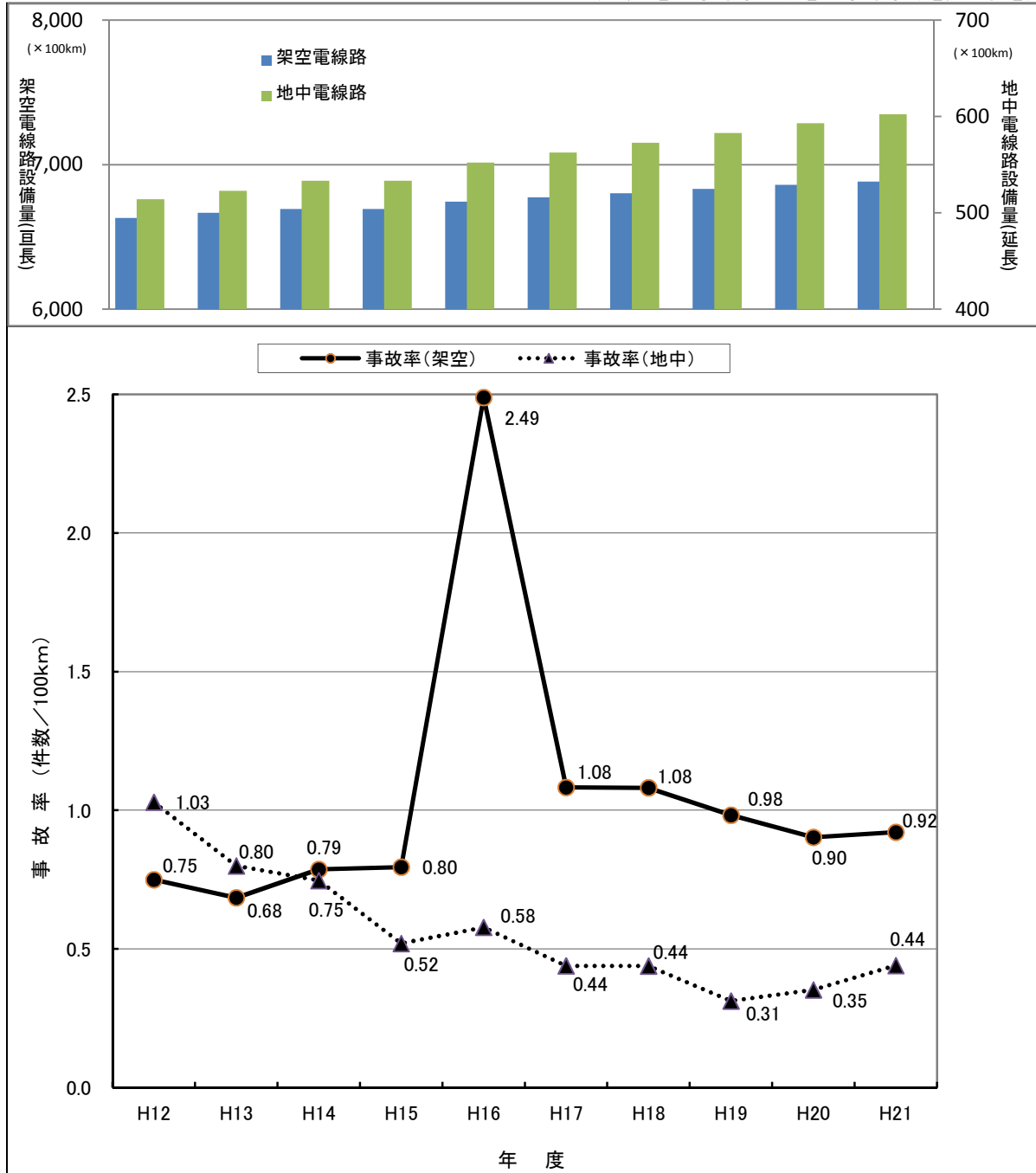
第2-5図 電力設備別事故率の推移(送電線路及び特別高圧配電線路)

(一般電気事業者・卸電気事業者(電発・原電))



## 第2-6図 電力設備別事故率の推移(高圧配電線路)

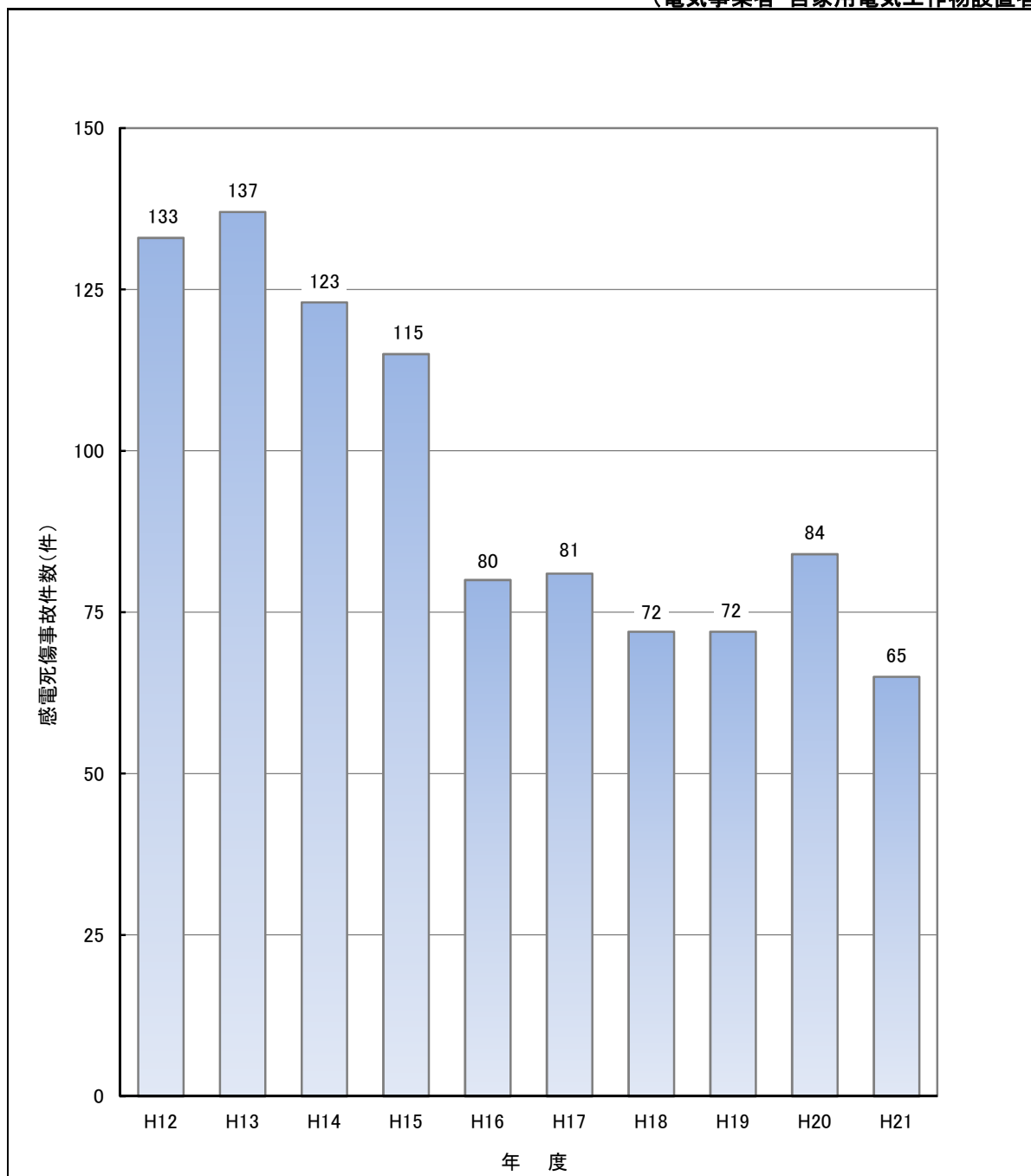
(一般電気事業者・卸電気事業者(電発・原電))



(備考) 1. 架空電線路事故率:(件数/巨長100km)  
 2. 地中電線路事故率:(件数/延長100km)

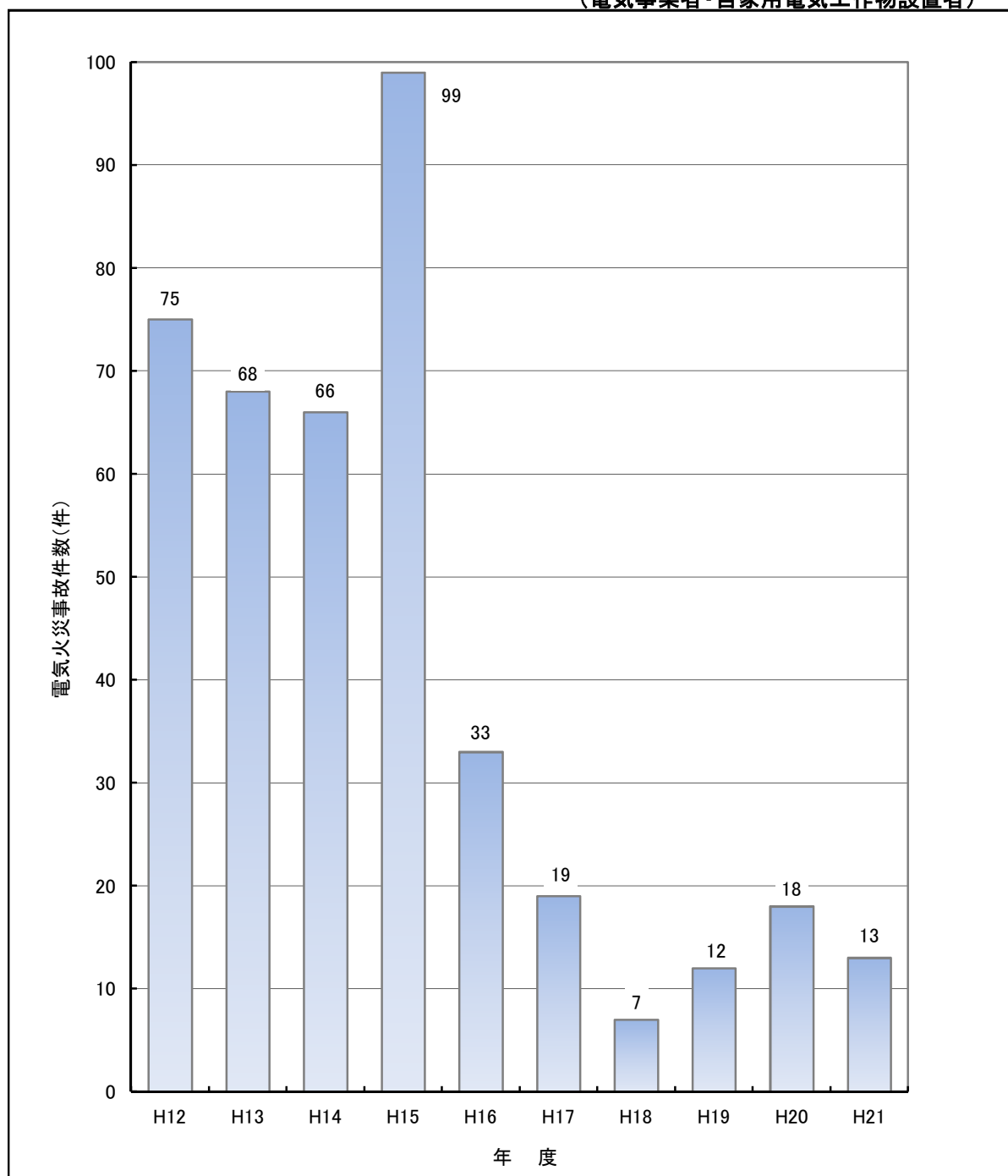
### 第3図 感電死傷事故件数の推移

(電気事業者・自家用電気工作物設置者)



## 第4図 電気火災事故件数の推移

(電気事業者・自家用電気工作物設置者)



1-i 電気事故件数総括表

平成21年度分

(一般電気事業者・卸電気事業者(電発・原電)・特定電気事業者・特定規模電気事業者)

事故の種類 供給支障 事故発生箇所	電気火災			感電死傷			電気工作物の欠損等による死傷・物損			電気工作物の損壊						供給支障 (被害なし)	発電支障			電事法第106条に基づくその他の事故報告			事故総件数				
	有	無	計	有	無	計	有	無	計	主要工作物			その他の工作物				有	有	無	計	有	無	計	有	無	計	
										有	無	計	有	無	計												
発電所	水力										18	18	5	27	32	4		12	12				9	53	62		
	火力										11	11	5	5	10	16		16	16				18	23	41		
	燃料電池																										
	太陽電池																										
	風力											1	1						11	11				11	11		
	原子力											2	2	1	1				3	3				9	9		
	計											2	2	31	31	10	40	50	20	42	42				27	96	123
変電所					1	1					9	9	6	9	15	33							39	19	58		
送電線路及び特別高圧配電線路	架空					1	1							62	14	76	143						205	15	220		
	地中										2	2	7	5	12								7	7	14		
	計					1	1				2	2	69	19	88	143							212	22	234		
高圧配電線路	架空					2	6	8	1	1				6,337		6,337	2,212					1	1	8,550	8	8,558	
	地中						1	1						265		265	6						271	1	272		
	計					2	7	9	1	1				6,602		6,602	2,218					1	1	8,821	9	8,830	
低圧配電線路						1	1																1	1	1		
需要設備			9	9		2	2																	11	11		
他社事故波及(被害なし)																	363						363		363		
合計			9	9	2	12	14				3	3		42	42	6,687	68	6,755	2,777		42	42	1	1	9,462	158	9,620
他社事故波及(再掲)	電気事業者																11						11		11		
	自家用電気工作物を設置する者													5		5	352							357		357	

- (備考) 1. 発電支障事故は、水力発電所に属する容量5万キロボルトアンペア以上の発電機又は火力発電所若しくは原子力発電所に属する容量15万キロボルトアンペア以上の発電機が、当該発電所の電気工作物の故障、損傷、破壊等により3時間以上運転を停止した事故について記載。
2. 需要設備は、当該電気事業者の供給に係る一般用電気工作物について当該電気事業者が知り得た範囲で記載。
3. 1件の事故が2以上の事故種類に該当する場合は、事故種類の各項にそれぞれ記載しているが、「事故総件数」の項には重複して記載していない。

1-ii 電気事故件数総括表(事故種類別)

(一般電気事業者・卸電気事業者(電発・原電)・特定電気事業者・特定規模電気事業者)

事故の種類 供給支障 年度	電気火災			感電死傷			電気工作物の欠損 等による死傷・物損			電気工作物の損壊						供給支障 (被害なし)	発電支障			電事法第106条に基づ くその他の事故報告			事故総件数		
										主要工作物			その他の工作物												
	有	無	計	有	無	計	有	無	計	有	無	計	有	無	計		有	無	計	有	無	計	有	無	計
H12	1	24	25	3	35	38	2	4	6	3,254	109	3,363	2,350	29	2,379	3,012		24	24				8,616	194	8,810
13		32	32	5	31	36	2	9	11	3,196	72	3,268	1,872	8	1,880	2,714	1	22	23		1	1	7,785	155	7,940
14	5	22	27	9	34	43		14	14	4,125	91	4,216	2,133	9	2,142	3,016		39	39		2	2	9,279	182	9,461
15	1	42	43	4	15	19	1	12	13	53	81	134	5,667	61	5,728	2,886		84	84				8,606	234	8,840
16	2	27	29	3	23	26	2	7	9	5	78	83	20,077	103	20,180	4,632		97	97	1	3	4	22,002	292	22,294
17		10	10	5	20	25	2	1	3	6	43	49	7,692	84	7,776	3,086	2	63	65	1	3	4	10,785	190	10,975
18	1	3	4	3	9	12	1	4	5	8	60	68	7,691	100	7,791	3,081	1	68	69	1	5	6	10,782	218	11,000
19		8	8		27	27		3	3	6	62	68	6,988	104	7,092	2,742	1	58	59		2	2	9,736	236	9,972
20	1	13	14	1	18	19		3	3	5	60	65	6,501	90	6,591	2,753		54	54		3	3	9,261	219	9,480
21		9	9	2	12	14		3	3		42	42	6,687	68	6,755	2,777		42	42		1	1	9,462	158	9,620

(備考) 1. 発電支障事故は、水力発電所に属する容量5万キロボルトアンペア以上の発電機又は火力発電所若しくは原子力発電所に属する容量15万キロボルトアンペア以上の発電機が、当該発電所の電気工作物の故障、損傷、破壊等により3時間以上運転を停止した事故について記載。

2. 1件の事故が2以上の事故種類に該当する場合は、事故種類の各項にそれぞれ記載しているが、「事故総件数」の項には重複して記載していない。

3. 平成15年度の電気保安統計より、主要電気工作物の定義に変更があったため、平成14年度以前と比較すると、一部数値の変動が大きい項目がある。

1－iii 電気事故件数総括表(設備別)

(一般電気事業者・卸電気事業者(電発・原電)・特定電気事業者・特定規模電気事業者)

事故発生箇所		年度	H12	13	14	15	16	17	18	19	20	21
発電所	水力		40	21	31	60	116	56	82	66	76	62
	火力		30	39	66	84	72	56	73	70	50	41
	燃料電池											
	太陽電池											
	風力					24	16	18	18	3	11	11
	原子力		24	9	7	12	21	13	17	22	18	9
	計		94	69	104	180	225	143	190	161	158	123
変電所			81	56	74	86	110	82	89	72	65	58
送電線路及び特別高圧配電線路	架空		427	279	246	283	542	421	285	300	355	220
	地中		29	23	16	15	18	25	17	21	22	14
	計		456	302	262	298	560	446	302	321	377	234
高圧配電線路	架空		7,011	6,585	8,072	7,506	20,434	9,557	9,704	8,793	8,118	8,558
	地中		531	421	402	279	326	250	252	185	212	272
	計		7,542	7,006	8,474	7,785	20,760	9,807	9,956	8,978	8,330	8,830
低圧配電線路			13	9	15	13	10	6	2	3	6	1
需要設備			110	38	25	29	30	9	4	14	20	11
他社事故波及(被害なし)			514	460	507	449	599	482	457	423	527	363
合計			8,810	7,940	9,461	8,840	22,294	10,975	11,000	9,972	9,483	9,625
他社事故波及(再掲)	電気事業者		7	11	13	11	26	19	14	2	10	11
	自家用電気工作物を設置する者		510	449	495	450	584	465	445	425	521	357

(備考) 1. 需要設備は、当該電気事業者の供給に係る一般用電気工作物について当該電気事業者が知り得た範囲で記載。

2. 平成15年度の電気保安統計より、主要電気工作物の定義に変更があったため、平成14年度以前と比較すると、一部数値の変動が大きい項目がある。



2-i 電気事故件数総括表

平成21年度分

(一般電気事業者)

事故の種類 供給支障 事故発生箇所		電気火災			感電死傷			電気工作物の欠損等による死傷・物			電気工作物の損壊						供給支障(被害なし)		発電支障			電事法第106条に基づくその他の事故報告			事故総件数		
											主要工作物			その他の工作物													
		有	無	計	有	無	計	有	無	計	有	無	計	有	無	計	有	無	計	有	無	計	有	無	計	有	無
発電所	水力											17	17	5	27	32	4	12	12				9	52	61		
	火力											4	4	5	5	10	16	13	13				18	16	34		
	燃料電池																										
	太陽電池																										
	風力											1	1						11	11				11	11		
	原子力											2	2			7	7		3	3				8	8		
	計											2	2	22	22	10	39	49	20	39	39			27	87	114	
変電所						1	1					9	9	6	9	15	33						39	19	58		
送電線路及び特別高圧配電線路	架空					1	1							62	14	76	143						205	15	220		
	地中											2	2	7	5	12							7	7	14		
	計					1	1					2	2	69	19	88	143						212	22	234		
高圧配電線路	架空					1	6	7	1	1				6,337		6,337	2,212					1	1	8,549	8	8,557	
	地中						1	1						265		265	6						271	1	272		
	計					1	7	8	1	1				6,602		6,602	2,218					1	1	8,820	9	8,829	
低圧配電線路						1	1																	1	1		
需要設備				9	9		2	2																11	11		
他社事故波及(被害なし)																	363						363		363		
合計				9	9	1	12	13		3	3		33	33	6,687	67	6,754	2,777		39	39		1	1	9,461	149	9,610
他社事故波及(再掲)	電気事業者																	11						11		11	
	自家用電気工作物を設置する者													5		5	352							357		357	

- (備考) 1. 発電支障事故は、水力発電所に属する容量5万キロボルトアンペア以上の発電機又は火力発電所若しくは原子力発電所に属する容量15万キロボルトアンペア以上の発電機が、当該発電所の電気工作物の故障、損傷、破壊等により3時間以上運転を停止した事故について記載。  
 2. 需要設備は、当該電気事業者の供給に係る一般用電気工作物について当該電気事業者が知り得た範囲で記載。  
 3. 1件の事故が2以上の事故種類に該当する場合は、事故種類の各項にそれぞれ記載しているが、「事故総件数」の項には重複して記載していない。

2-ii 電気事故件数総括表(事故種類別)

(一般電気事業者)

事故の種類 供給支障 年度	電気火災			感電死傷			電気工作物の 欠損等による死 傷・物損			電気工作物の損壊						供給支障 (被害なし)	発電支障			電気事業法第106条に 基づくその他の事故報 告			事故総件数		
										主要工作物			その他の工作物												
	有	無	計	有	無	計	有	無	計	有	無	計	有	無	計		有	無	計	有	無	計	有	無	計
H12	1	24	25	3	35	38	2	4	6	3,254	105	3,359	2,350	29	2,379	3,012		20	20				8,616	189	8,805
13		32	32	5	31	36	2	9	11	3,196	66	3,262	1,872	8	1,880	2,714	1	18	19		1	1	7,785	149	7,934
14	5	22	27	9	32	41		14	14	4,125	81	4,206	2,133	9	2,142	3,016		30	30		2	2	9,279	167	9,446
15	1	42	43	4	15	19	1	12	13	53	74	127	5,667	60	5,727	2,886		77	77				8,606	225	8,831
16	2	27	29	3	23	26	2	6	8	5	76	81	20,077	103	20,180	4,628		95	95	1	3	4	21,998	288	22,286
17		10	10	4	20	24	2	1	3	5	42	47	7,692	84	7,776	3,086	1	63	64	1	3	4	10,783	189	10,972
18	1	3	4	3	9	12	1	4	5	8	46	54	7,691	99	7,790	3,081	1	64	65	1	5	6	10,782	202	10,984
19		8	8		27	27		3	3	6	56	62	6,988	104	7,092	2,742	1	54	55		2	2	9,736	230	9,966
20	1	13	14	1	18	19		3	3	5	52	57	6,501	90	6,591	2,753		50	50		3	3	9,261	211	9,472
21		9	9	1	12	13		3	3		33	33	6,687	67	6,754	2,777		39	39		1	1	9,461	149	9,610

- (備考) 1. 発電支障事故は、水力発電所に属する容量5万キロボルトアンペア以上の発電機又は火力発電所若しくは原子力発電所に属する容量15万キロボルトアンペア以上の発電機が、当該発電所の電気工作物の故障、損傷、破壊等により3時間以上運転を停止した事故について記載。
2. 1件の事故が2以上の事故種類に該当する場合は、事故種類の各項にそれぞれ記載しているが、「事故総件数」の項には重複して記載していない。
3. 平成15年度の電気保安統計より、主要電気工作物の定義に変更があったため、平成14年度以前と比較すると、一部数値の変動が大きい項目がある。

2-iii 電気事故件数総括表(設備別)

(一般電気事業者)

事故発生箇所		年度	H12	13	14	15	16	17	18	19	20	21
		水力	40	21	29	58	114	54	82	66	74	61
発電所	火力	26	33	56	80	71	56	62	65	47	34	
	燃料電池											
	太陽電池											
	風力				24	16	18	18	3	11	11	
	原子力	23	9	4	10	18	12	15	21	16	8	
	計	89	63	89	172	219	317	177	155	148	114	
変電所		81	56	74	85	110	82	87	72	64	58	
送電線路及び特別高圧配電線路	架空	427	279	246	283	540	421	284	300	355	220	
	地中	29	23	16	15	18	25	17	21	22	14	
	計	456	302	262	298	558	446	301	321	377	234	
高圧配電線路	架空	7,011	6,585	8,072	7,506	20,434	9,557	9,704	8,793	8,118	8,557	
	地中	531	421	402	279	326	250	252	185	212	272	
	計	7,542	7,006	8,474	7,785	20,760	9,807	9,956	8,978	8,330	8,829	
低圧配電線路		13	9	15	13	10	6	2	3	6	1	
需要設備		110	38	25	29	30	9	4	14	20	11	
他社事故波及(被害なし)		514	460	507	449	599	482	457	423	527	363	
合計		8,805	7,934	9,446	8,831	22,286	11,149	10,984	9,966	9,472	9,610	
他社事故波及(再掲)	電気事業者	7	11	13	10	26	19	14	2	10	11	
	自家用電気工作物を設置する者	510	449	495	450	584	465	445	425	521	357	

(備考) 1. 需要設備は、当該電気事業者の供給に係る一般用電気工作物について当該電気事業者が知り得た範囲で記載。

2. 平成15年度の電気保安統計より、主要電気工作物の定義に変更があったため、平成14年度以前と比較すると、一部数値の変動が大きい項目がある。

### 3-i 電気事故件数総括表

平成21年度分

(みなし御電気事業者(公営・その他))

事故の種類 供給支障 事故発生箇所	電気火災			感電死傷			電気工作物の欠損等による死傷・物損			電気工作物の損壊						供給支障 (被害なし)	発電支障			電事法第106条に基づくその他の事故報告		事故総件数							
										主要工作物			その他の工作物																
	有	無	計	有	無	計	有	無	計	有	無	計	有	無	計		有	無	計	有	無	計	有	無	計				
発電所	水力										1	1	2			17	17							1		1	18	1	19
	火力											1	1								1	1	2	1		1	2	1	3
	燃料電池																												
	太陽電池																												
	風力																												
	原子力																												
	計										1	2	3			17	17				1	1	2	1		1	3	19	22
変電所																													
送電線路及び特別高圧配電線路	架空																												
	地中																												
	計																												
高圧配電線路	架空																												
	地中																												
	計																												
低圧配電線路																													
需要設備																													
他社事故波及(被害なし)																													
合計										1	2	3			17	17				1	1	2	1		1	3	19	22	
他社事故波及(再掲)	電気事業者																												
	自家用電気工作物を設置する者																												

- (備考) 1. 発電支障事故は、水力発電所に属する容量5万キロボルトアンペア以上の発電機又は火力発電所若しくは原子力発電所に属する容量15万キロボルトアンペア以上の発電機が、当該発電所の電気工作物の故障、損傷、破壊等により3時間以上運転を停止した事故について記載。
2. 需要設備は、当該電気事業者の供給に係る一般用電気工作物について当該電気事業者が知り得た範囲で記載。
3. 1件の事故が2以上の事故種類に該当する場合は、事故種類の各項にそれぞれ記載しているが、「事故総件数」の項には重複して記載していない。

### 3-ii 電気事故件数総括表(事故種類別)

(みなし卸電気事業者(公営・その他))

事故の種類 供給支障 年度	電気火災			感電死傷			電気工作物の欠損等による死傷・物損			電気工作物の損壊						供給支障 (被害なし)	発電支障			電気事業法第10条に基づくその他の事故報告			事故総件数			
										主要工作物			その他の工作物													
	有	無	計	有	無	計	有	無	計	有	無	計	有	無	計		有	無	計	有	無	計	有	無	計	有
H12								1	1	1	8	9		4	4	2	1	2	3	1		1	3	12	15	
13					1	1		2	2	1	5	6		1	1	1							2	9	11	
14					1	1					13	13		1	1			2	2					15	15	
15											4	4	1		1	3		2	2				4	4	8	
16								1	1		13	13	3	16	19	5	1	5	6		1	1	8	31	39	
17								1	1	3	4	7	1	20	21		3	2	5		1	1	4	26	30	
18											8	8	1	13	14	1		4	4				2	22	24	
19											9	9	1	26	27			2	2		1	1	1	36	37	
20										2	4	6		5	5		4		4				5	9	14	
21										1	2	3		17	17		1	1	2	1		1	3	19	22	

- (備考) 1. 発電支障事故は、水力発電所に属する容量5万キロボルトアンペア以上の発電機又は火力発電所若しくは原子力発電所に属する容量15万キロボルトアンペア以上の発電機が、当該発電所の電気工作物の故障、損傷、破壊等により3時間以上運転を停止した事故について記載。
2. 1件の事故が2以上の事故種類に該当する場合は、事故種類の各項にそれぞれ記載しているが、「事故総件数」の項には重複して記載していない。
3. 平成15年度の電気保安統計より、主要電気工作物の定義に変更があったため、平成14年度以前と比較すると、一部数値の変動が大きい項目がある。

3-iii 電気事故件数総括表(設備別)

(みなし卸電気事業者(公営・その他))

事故発生箇所		年度	H12	13	14	15	16	17	18	19	20	21
発電所	水力		9	7	9	6	25	22	16	32	6	19
	火力		5	2	6	2	6	8	5	4	4	3
	燃料電池											
	太陽電池											
	風力						1		1	1	1	
	原子力											
	計		14	9	15	8	32	30	22	37	11	22
変電所												
送電線路及び特別高圧配電線路	架空			1			5		1		3	
	地中											
	計			1			5		1		3	
高圧配電線路	架空		1				2		1			
	地中											
	計		1				2		1			
低圧配電線路												
需要設備												
他社事故波及(被害なし)				1								
合計			15	11	15	8	39	30	24	37	14	22
他社事故波及(再掲)	電気事業者											
	自家用電気工作物を設置する者											

(備考) 1. 需要設備は、当該電気事業者の供給に係る一般用電気工作物について当該電気事業者が知り得た範囲で記載。

2. 平成15年度の電気保安統計より、主要電気工作物の定義に変更があったため、平成14年度以前と比較すると、一部数値の変動が大きい項目がある。

4-i 電気事故件数総括表

平成21年度分

(自家用電気工作物設置者)

事故の種類 他社事故波及 事故発生箇所	電気火災			感電死傷			電気工作物の欠損等による死傷・物損			電気工作物の損壊						他社事故波及(被害なし)	電事法第106条に基づくその他の事故報告			事故総件数					
										主要工作物			その他の工作物												
	有	無	計	有	無	計	有	無	計	有	無	計	有	無	計		有	無	計	有	無	計			
発電所	水力											12	12											12	12
	火力								1	1	5	64	69							1	1	2	6	66	72
	燃料電池																								
	太陽電池																								
	風力											27	27								1	1		28	28
	原子力																								
	計								1	1	5	103	108							1	2	3	6	106	112
変電所																									
送電線路及び特別高圧配電線路	架空		1	1		1	1								1	1							1	2	3
	地中																								
	計		1	1		1	1								1	1							1	2	3
高圧配電線路	架空																								
	地中																								
	計																								
低圧配電線路						1	1														1	1	2		2
需要設備			3	3	2	47	49		12	12	1	4	5	236		236	44				1	1	283	67	350
合計			4	4	3	48	51		13	13	6	107	113	237		237	44			2	3	5	292	175	467

(備考) 1. 1件の事故が2以上の事故種類に該当する場合は、事故種類の各項にそれぞれ記載しているが、「事故総件数」の項には重複して記載していない。

4-ii 電気事故件数総括表(事故種類別)

(自家用電気工作物設置者)

事故の種類 他社事故波及 年度	電気火災			感電死傷			電気工作物の欠損等による死傷・物損			電気工作物の損壊						他社事故波及(被害なし)	電気事業法第106条に基づくその他の事故報告			事故総件数		
	有	無	計	有	無	計	有	無	計	主要工作物			その他の工作物				有	有	無	計	有	無
H12	2	48	50	2	93	95	1	20	21	12	54	66	492		492	10				519	215	734
13	1	35	36	1	99	100	3	27	30	1	71	72	335	45	380	11				352	277	629
14		39	39	2	77	79		29	29	1	62	63	380	42	422	3				386	249	635
15		56	56		96	96	1	32	33	5	97	102	382		382	3				391	280	671
16		4	4	2	52	54		21	21	2	110	112	401	1	402	40		2	2	445	189	634
17		9	9		56	56	2	15	17		111	111	339	1	340	22		1	1	363	193	556
18	1	2	3		60	60	2	21	23	1	102	103	326	1	327	22		1	1	352	187	539
19		4	4		45	45		24	24	3	111	114	311		311	35		5	5	349	189	538
20		4	4		65	65	1	17	18		99	99	392		392	24		2	2	417	187	604
21		4	4	3	48	51		13	13	6	107	113	237		237	44	2	3	5	292	175	467

- (備考) 1. 1件の事故が2以上の事故種類に該当する場合は、事故種類の各項にそれぞれ記載しているが、「事故総件数」の項には重複して記載していない。  
 2. 平成15年度の電気保安統計より、主要電気工作物の定義に変更があったため、平成14年度以前と比較すると、一部数値の変動が大きい項目がある。



### 4－iii 電気事故件数総括表(設備別)

(自家用電気工作物設置者)

事故発生箇所		年度	H12	13	14	15	16	17	18	19	20	21
発電所	水力		5	1		7	7		1	1	6	12
	火力		47	68	52	81	76	79	73	77	71	72
	燃料電池											
	太陽電池											
	風力					1	28	34	28	38	26	28
	原子力				1	4						
	計		52	69	53	93	111	113	102	116	103	112
変電所			1		1	6	1		1	3	1	
送電線路 及び特別 高圧配電 線路	架空		4	3	2	4	1	2	1	1	2	3
	地中		1		4	1			1			
	計		5	3	6	5	1	2	2	1	2	3
高圧配電 線路	架空		1	1	1	5			1			
	地中											
	計		1	1	1	5			1			
低圧配電線路			1			4				1		2
需要設備			674	556	574	558	521	441	433	417	498	350
合計			734	629	635	671	634	556	539	538	604	467

(備考) 平成15年度の電気保安統計より、主要電気工作物の定義に変更があったため、平成14年度以前と比較すると、一部数値の変動が大きい項目がある。