

経済産業省作成の主な景気指標

鉱工業指数（IIP） 第3次産業活動指数
特定サービス産業動態統計調査
商業動態統計調査 全産業活動指数

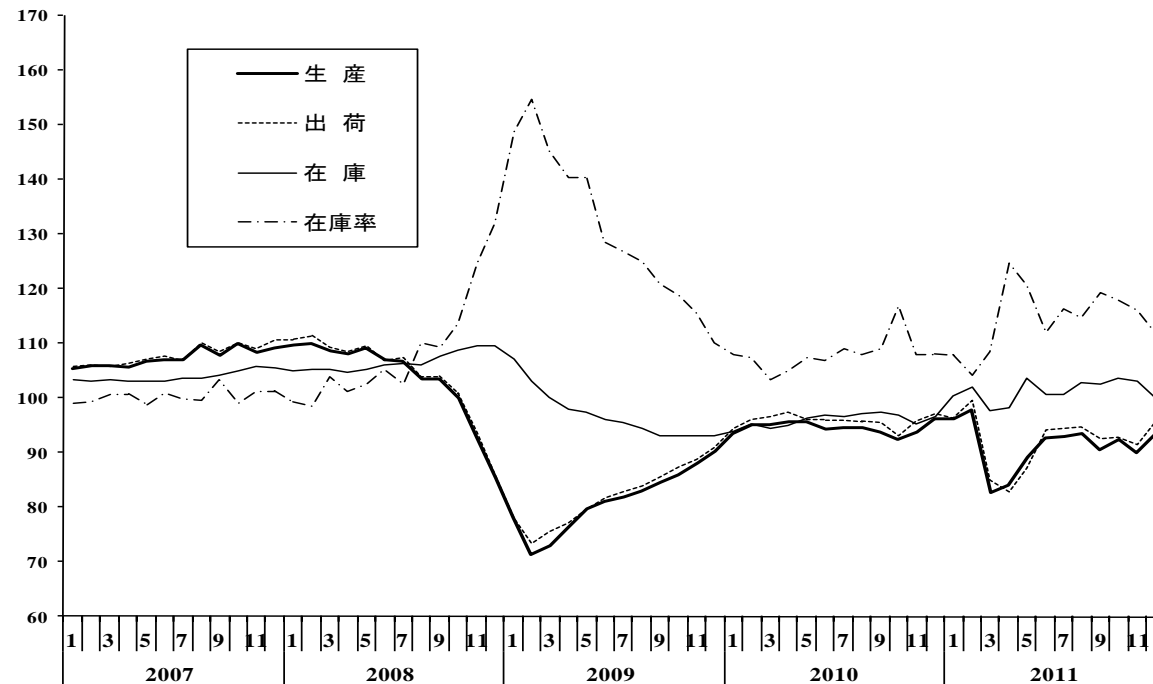
平成24年2月8日

経済産業省大臣官房調査統計グループ

○ 鋳工業指数 (IIP)

12月(速報値)の生産は前月比4.0%と2か月ぶりの上昇、出荷は同4.5%と2か月ぶりの上昇、在庫は同▲2.9%と2か月連続の低下、在庫率は同▲3.6%と3か月連続の低下。

図1 鋳工業生産・出荷・在庫・在庫率指数の推移(2005年=100、季節調整値)



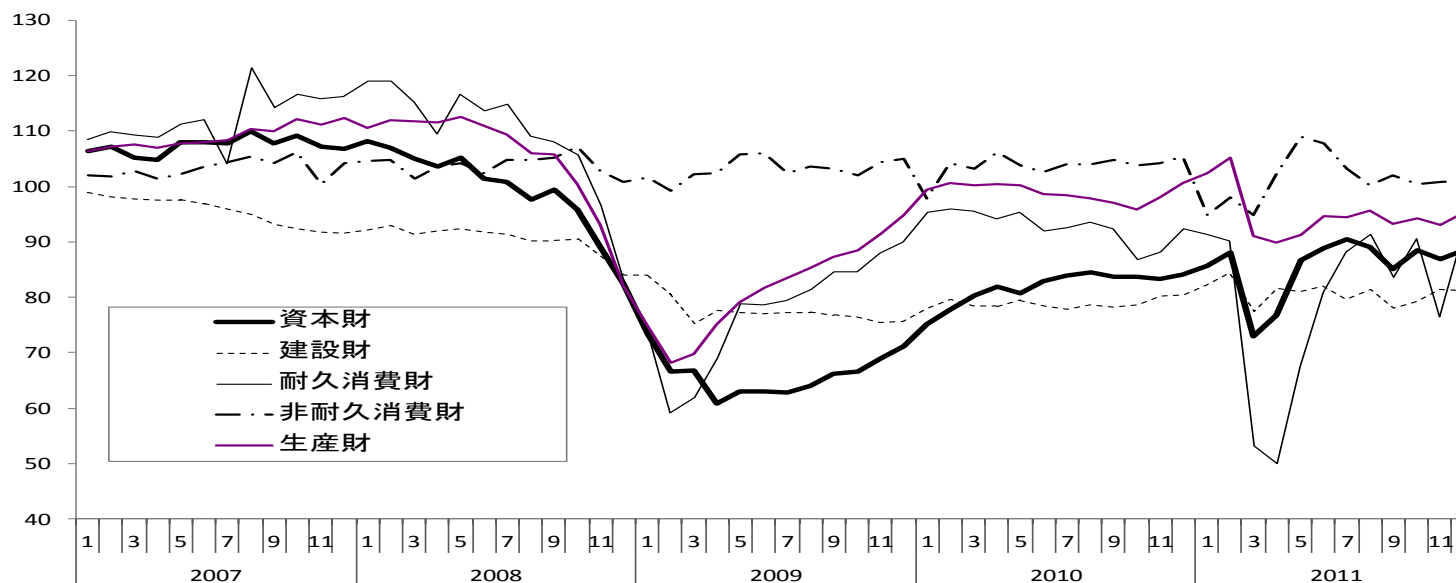
鋳工業指数 (IIP) : 月々の鋳工業の生産、出荷、在庫等を基準年の1か月平均=100 (現在は平成17年) として指数化したもので、事業所の生産活動、製品の需給動向など鋳工業全体の動きを示す代表的な指標

表1 鋳工業生産・出荷・在庫・在庫率指数の推移(2005年=100、季節調整値)

		2009年度	2010年度	2011年				2010年 12月	2011年											
				1-3月 期	4-6月 期	7-9月 期	10-12月 期		1月	2月	3月	4月	5月	6月	7月	8月	9月	10月	11月	12月
季節調整 指数	生産	86.1	93.8	92.3	88.6	92.4	92.0	96.2	96.2	97.9	82.7	84.0	89.2	92.6	93.0	93.6	90.5	92.5	90.0	93.6
	出荷	87.1	95.2	93.6	88.1	93.9	93.3	97.1	96.3	99.5	85.0	82.8	87.2	94.3	94.4	94.6	92.7	92.9	91.4	95.5
	在庫	89.5	92.6	97.7	100.8	102.7	100.0	96.7	100.5	102.0	97.7	98.2	103.7	100.8	100.7	102.8	102.7	103.6	103.0	100.0
	在庫率	120.4	108.2	106.9	119.1	116.8	115.4	108.0	107.9	104.3	108.6	124.8	120.7	111.9	116.4	114.8	119.2	118.1	116.2	112.0
前年 (期、 月) 比(%)	生産	▲ 8.8	8.9	▲ 2.0	▲ 4.0	4.3	▲ 0.4	2.4	0.0	1.8	▲ 15.5	1.6	6.2	3.8	0.4	0.6	▲ 3.3	2.2	▲ 2.7	4.0
	出荷	▲ 8.3	9.3	▲ 1.9	▲ 5.9	6.6	▲ 0.6	1.3	▲ 0.8	3.3	▲ 14.6	▲ 2.6	5.3	8.1	0.1	0.2	▲ 2.0	0.2	▲ 1.6	4.5
	在庫	▲ 6.1	3.5	1.0	3.2	1.9	▲ 2.6	1.6	3.9	1.5	▲ 4.2	0.5	5.6	▲ 2.8	▲ 0.1	2.1	▲ 0.1	0.9	▲ 0.6	▲ 2.9
	在庫率	▲ 1.2	▲ 10.1	▲ 3.7	11.4	▲ 1.9	▲ 1.2	0.0	▲ 0.1	▲ 3.3	4.1	14.9	▲ 3.3	▲ 7.3	4.0	▲ 1.4	3.8	▲ 0.9	▲ 1.6	▲ 3.6

12月(速報値)の財別生産指数をみると、資本財は前月比2.0%と2か月ぶりの上昇、建設財は同▲0.2%と2か月ぶりの低下、耐久消費財は同19.1%と2か月ぶりの上昇、非耐久消費財は同0.2%と2か月連続の上昇、生産財は同2.5%と2か月ぶりの上昇。

図2 財別生産指数の推移(2005年=100、季節調整値)



資本財：クレーンや金属工作機械など設備投資に向けられる製品
 建設財：鉄骨やセメントなど建設投資に向けられる製品
 耐久消費財：カラーテレビや電気冷蔵庫など家計で購入される製品
 非耐久消費財：食料品や衣料品など家計で購入される製品
 生産財：原材料として投入される製品

表2 財別生産指数の推移(2005年=100、季節調整値)

		2009年度	2010年度	2011年				2010年 12月	2011年											
				1-3月 期	4-6月 期	7-9月 期	10-12月 期		1月	2月	3月	4月	5月	6月	7月	8月	9月	10月	11月	12月
季節調整 済指数	資本財	68.6	82.7	82.2	84.1	88.2	87.9	84.1	85.6	88.0	73.0	76.7	86.7	88.9	90.4	89.0	85.1	88.5	86.8	88.5
	建設財	77.1	79.5	81.3	81.6	79.8	80.6	80.5	82.2	84.3	77.4	81.7	81.1	82.0	79.7	81.5	78.1	79.3	81.4	81.2
	消費財 耐久	85.2	88.2	78.2	66.1	87.7	86.1	92.4	91.3	90.1	53.1	49.9	67.5	80.9	88.1	91.4	83.6	90.6	76.5	91.1
	消費財 非耐久	103.1	102.3	95.9	106.4	101.8	100.8	105.3	94.8	98.0	94.8	102.3	109.0	107.8	103.2	100.3	102.0	100.5	100.9	101.1
	生産財	88.9	98.7	99.6	91.9	94.4	94.2	100.7	102.5	105.1	91.1	89.9	91.2	94.6	94.4	95.7	93.2	94.3	93.0	95.3
前年 (期、月) 比(%)	資本財	▲ 23.2	20.6	▲ 1.8	2.3	4.9	▲ 0.3	1.1	1.8	2.8	▲ 17.0	5.1	13.0	2.5	1.7	▲ 1.5	▲ 4.4	4.0	▲ 1.9	2.0
	建設財	▲ 11.7	3.1	1.9	0.4	▲ 2.2	1.0	0.4	2.1	2.6	▲ 8.2	5.6	▲ 0.7	1.1	▲ 2.8	2.3	▲ 4.2	1.5	2.6	▲ 0.2
	消費財 耐久	▲ 10.2	3.5	▲ 12.2	▲ 15.5	32.7	▲ 1.8	4.9	▲ 1.2	▲ 1.3	▲ 41.1	▲ 6.0	35.3	19.9	8.9	3.7	▲ 8.5	8.4	▲ 15.6	19.1
	消費財 非耐久	0.1	▲ 0.8	▲ 8.1	10.9	▲ 4.3	▲ 1.0	1.2	▲ 10.0	3.4	▲ 3.3	7.9	6.5	▲ 1.1	▲ 4.3	▲ 2.8	1.7	▲ 1.5	0.4	0.2
	生産財	▲ 6.1	11.0	1.4	▲ 7.7	2.7	▲ 0.2	2.8	1.8	2.5	▲ 13.3	▲ 1.3	1.4	3.7	▲ 0.2	1.4	▲ 2.6	1.2	▲ 1.4	2.5

○第3次産業活動指数

第3次産業活動指数は、98.0、前月比▲0.8%の低下。

業種別にみると、「卸売業,小売業」(同▲2.8%)、「生活関連サービス業,娯楽業」(同▲3.8%)、「金融業,保険業」(同▲1.6%)、「学術研究,専門・技術サービス業」(同▲1.6%)、「運輸業,郵便業」(同▲0.4%)、「医療,福祉」(同▲0.3%)、「宿泊業,飲食サービス業」(同▲0.5%)、「複合サービス事業」(同▲3.0%)、が低下。「その他サービス業(公務等を除く)」(同2.0%)、「情報通信業」(同1.1%)、「不動産業,物品賃貸業」(同0.2%)、「学習支援業」(同0.4%)が上昇。「電気・ガス・熱供給・水道業」(同0.0%)が横ばい。

図3 第3次産業活動総合の推移(2005年=100、季節調整値)



第3次産業活動指数：第3次産業に属する以下の業種の活動を総合したサービス部門全体の活動動向を表す指標

電気・ガス・熱供給・水道業、情報通信業、運輸業、郵便業、卸売業、小売業、金融業、保険業、不動産業、物品賃貸業、学術研究、専門・技術サービス業、宿泊業、飲食サービス業、生活関連サービス業、娯楽業、学習支援業、医療、福祉、複合サービス事業、サービス業（他に分類されないもの）

表3 第3次産業総合と主要業種別の推移(2005年=100、季節調整値)

	2009年度	2010年度	2010年				2011年				2010年				2011年					
			10-12 月期	1-3 月期	4-6 月期	7-9 月期	11月	12月	1月	2月	3月	4月	5月	6月	7月	8月	9月	10月	11月	
季節調整 指数	第3次産業 総合	96.7	97.8	98.5	97.1	97.1	98.3	98.8	98.6	98.5	99.3	93.4	95.9	96.8	98.6	98.4	98.5	98.1	98.8	98.0
	電気・ガス・ 熱供給・水道 業	99.4	103.4	101.9	104.0	98.4	97.3	102.0	102.0	106.4	104.6	100.9	98.2	98.4	98.5	97.6	96.6	97.7	98.0	98.0
	情報通信業	105.1	106.3	108.4	103.8	106.6	105.9	108.6	108.6	107.5	107.0	96.9	106.5	105.9	107.5	106.7	107.0	104.1	108.7	109.9
	運輸業・郵便 業	96.6	98.3	98.8	97.5	97.8	98.2	99.2	98.8	99.2	100.3	93.1	96.5	97.4	99.4	98.4	98.5	97.7	98.1	97.7
	<運輸業>	96.7	98.7	99.2	98.2	98.1	98.7	99.6	99.4	100.4	100.7	93.4	96.7	97.6	100.0	98.8	99.1	98.1	98.6	98.1
	卸売業・小売 業	89.3	91.3	92.4	90.9	90.8	92.3	93.0	92.4	92.6	94.3	85.9	88.2	90.7	93.5	93.7	92.5	90.8	91.6	89.0
	金融業・保険 業	95.5	96.5	96.5	96.6	95.1	97.7	96.1	97.1	95.3	97.5	97.0	94.5	95.0	95.9	97.4	97.7	98.0	97.4	95.8
前(年度、 期、月) 比(%)	第3次産業 総合	▲ 3.4	1.1	0.3	▲ 1.4	0.0	1.2	0.6	▲ 0.2	▲ 0.1	0.8	▲ 5.9	2.7	0.9	1.9	▲ 0.2	0.1	▲ 0.4	0.7	▲ 0.8
	電気・ガス・ 熱供給・水道 業	▲ 2.4	4.0	▲ 3.0	2.1	▲ 5.4	▲ 1.1	0.2	0.0	4.3	▲ 1.7	▲ 3.5	▲ 2.7	0.2	0.1	▲ 0.9	▲ 1.0	1.1	0.3	0.0
	情報通信業	▲ 0.3	1.1	1.1	▲ 4.2	2.7	▲ 0.7	0.6	0.0	▲ 1.0	▲ 0.5	▲ 9.4	9.9	▲ 0.6	1.5	▲ 0.7	0.3	▲ 2.7	4.4	1.1
	運輸業・郵便 業	▲ 3.1	1.8	0.0	▲ 1.3	0.3	0.5	0.9	▲ 0.4	0.4	1.1	▲ 7.2	3.7	0.9	2.1	▲ 1.0	0.1	▲ 0.8	0.4	▲ 0.4
	<運輸業>	▲ 3.2	2.1	0.0	▲ 1.0	▲ 0.1	0.6	0.9	▲ 0.2	1.0	0.3	▲ 7.2	3.5	0.9	2.5	▲ 1.2	0.3	▲ 1.0	0.5	▲ 0.5
	卸売業・小売 業	▲ 9.5	2.2	0.8	▲ 1.6	▲ 0.1	1.7	1.4	▲ 0.6	0.2	1.8	▲ 8.9	2.7	2.8	3.1	0.2	▲ 1.3	▲ 1.8	0.9	▲ 2.8
	金融業・保険 業	▲ 0.6	1.0	0.6	0.1	▲ 1.6	2.7	▲ 0.1	1.0	▲ 1.9	2.3	▲ 0.5	▲ 2.6	0.5	0.9	1.6	0.3	0.3	▲ 0.6	▲ 1.6

	2009年度	2010年度	2010年	2011年				2010年		2011年										
			10-12 月期	1-3 月期	4-6 月期	7-9 月期	11月	12月	1月	2月	3月	4月	5月	6月	7月	8月	9月	10月	11月	
季節調整指数	不動産業、物品賃貸業	100.1	99.3	99.1	98.6	98.3	98.1	99.1	99.1	99.1	99.2	97.4	97.4	99.1	98.3	98.2	98.3	97.8	97.8	98.0
	<不動産業>	97.7	98.1	98.2	97.9	97.2	98.4	98.1	98.4	98.1	98.8	96.7	96.6	98.1	97.0	98.0	98.5	98.7	98.3	98.9
	宿泊業、飲食サービス業	101.5	102.4	103.9	100.1	99.9	104.0	102.9	104.6	103.8	105.1	91.5	97.1	101.0	101.5	103.4	103.6	105.1	106.1	105.6
	医療、福祉	107.7	112.3	112.4	114.4	113.6	114.7	112.4	112.6	114.1	115.0	114.2	114.4	112.4	114.0	114.1	114.7	115.2	115.4	115.1
	学習支援業	80.4	81.0	81.7	81.1	79.4	80.0	81.5	81.9	82.3	81.0	79.9	79.5	79.8	79.0	79.6	79.9	80.4	81.5	81.8
前(年度、期、月)比(%)	不動産業、物品賃貸業	▲ 0.8	▲ 0.8	▲ 0.6	▲ 0.5	▲ 0.3	▲ 0.2	▲ 0.1	0.0	0.0	0.1	▲ 1.8	0.0	1.7	▲ 0.8	▲ 0.1	0.1	▲ 0.5	0.0	0.2
	<不動産業>	▲ 0.1	0.4	0.0	▲ 0.3	▲ 0.7	1.2	0.0	0.3	▲ 0.3	0.7	▲ 2.1	▲ 0.1	1.6	▲ 1.1	1.0	0.5	0.2	▲ 0.4	0.6
	宿泊業、飲食サービス業	▲ 2.1	0.9	0.3	▲ 3.7	▲ 0.2	4.1	▲ 1.2	1.7	▲ 0.8	1.3	▲ 12.9	6.1	4.0	0.5	1.9	0.2	1.4	1.0	▲ 0.5
	医療、福祉	3.3	4.3	0.6	1.8	▲ 0.7	1.0	0.3	0.2	1.3	0.8	▲ 0.7	0.2	▲ 1.7	1.4	0.1	0.5	0.4	0.2	▲ 0.3
	学習支援業	▲ 2.1	0.7	0.5	▲ 0.7	▲ 2.1	0.8	▲ 0.4	0.5	0.5	▲ 1.6	▲ 1.4	▲ 0.5	0.4	▲ 1.0	0.8	0.4	0.6	1.4	0.4

図4 生活関連サービス業、娯楽業と複合サービス業、学術研究、専門・技術サービス業の推移(2005=100、季節調整値)

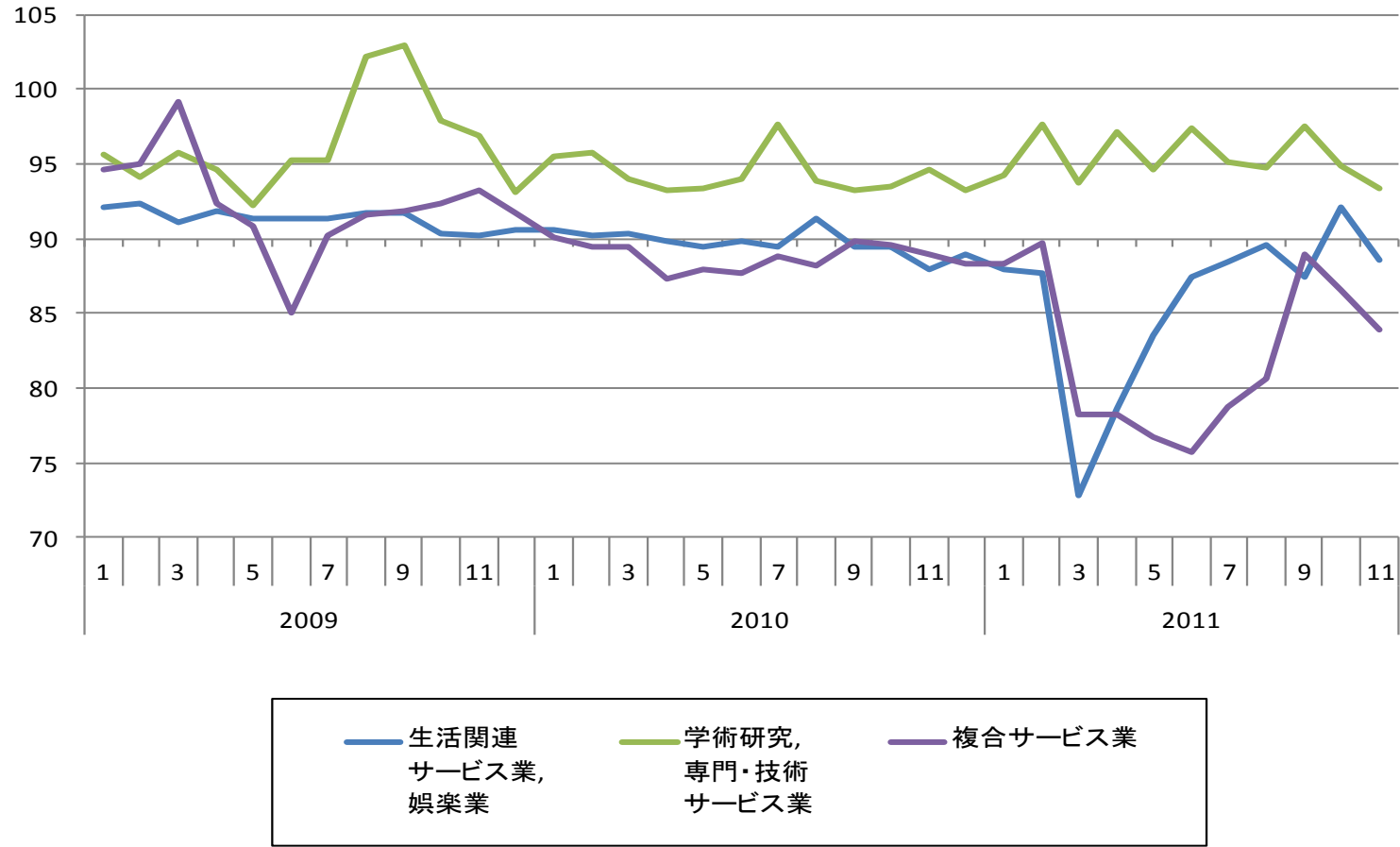


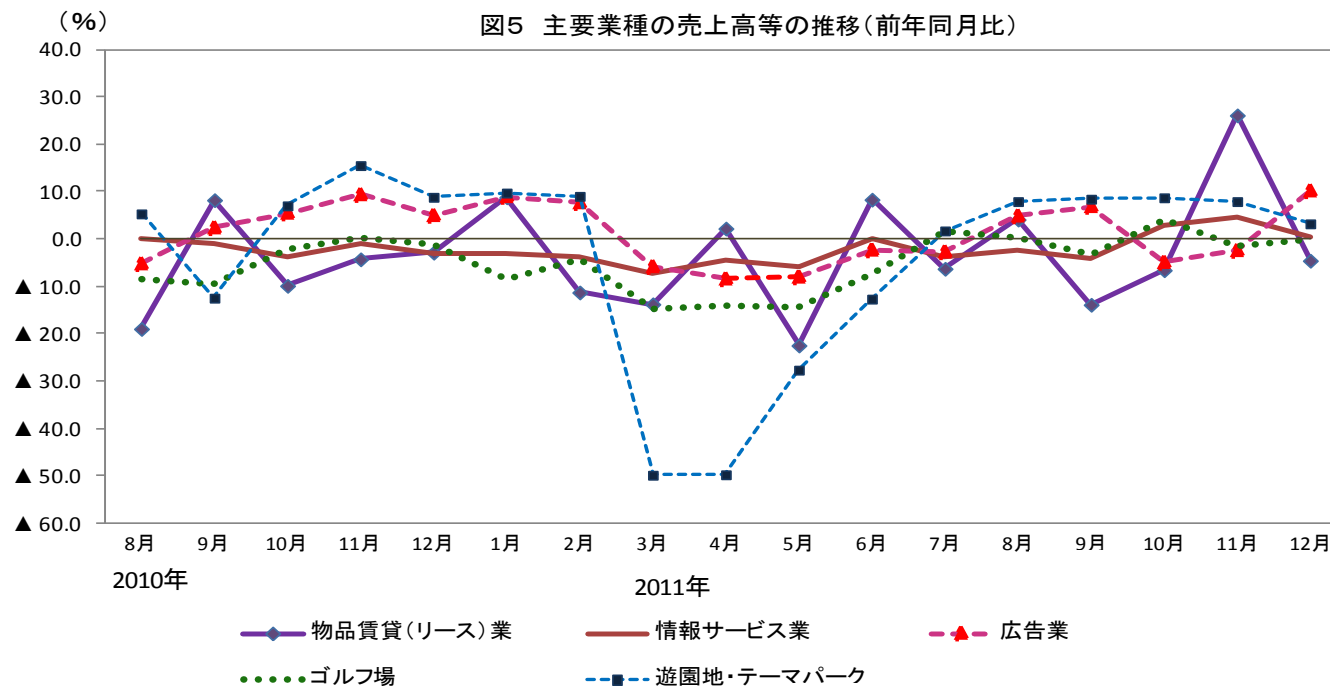
表4 生活関連サービス業、娯楽業と複合サービス業、学術研究、専門・技術サービス業の推移(2005=100、季節調整値)

	2009年度	2010年度	2010年				2010年		2011年											
			10-12 月期	1-3 月期	4-6 月期	7-9 月期	11月	12月	1月	2月	3月	4月	5月	6月	7月	8月	9月	10月	11月	
季節調整 指数	生活関連 サービス業、 娯楽業	91.2	87.9	88.8	82.8	83.2	88.5	88.0	88.9	88.0	87.7	72.8	78.6	83.5	87.4	88.4	89.6	87.5	92.1	88.6
	複合サービ ス事業	90.7	87.8	89.0	85.4	76.9	82.8	89.0	88.3	88.3	89.7	78.3	78.2	76.7	75.7	78.8	80.7	88.9	86.5	83.9
	学術研究、 専門・技術 サービス業	96.2	94.4	93.8	95.2	96.4	95.8	94.6	93.3	94.2	97.7	93.7	97.1	94.6	97.4	95.1	94.7	97.5	94.9	93.4
前(年度、 期、月) 比(%)	生活関連 サービス業、 娯楽業	▲ 1.9	▲ 3.6	▲ 1.4	▲ 6.8	0.5	6.4	▲ 1.6	1.0	▲ 1.0	▲ 0.3	▲ 17.0	8.0	6.2	4.7	1.1	1.4	▲ 2.3	5.3	▲ 3.8
	複合サービ ス事業	▲ 4.2	▲ 3.2	0.0	▲ 4.0	▲ 10.0	7.7	▲ 0.7	▲ 0.8	0.0	1.6	▲ 12.7	▲ 0.1	▲ 1.9	▲ 1.3	4.1	2.4	10.2	▲ 2.7	▲ 3.0
	学術研究、 専門・技術 サービス業	▲ 1.1	▲ 1.9	▲ 1.2	1.5	1.3	▲ 0.6	1.2	▲ 1.4	1.0	3.7	▲ 4.1	3.6	▲ 2.6	3.0	▲ 2.4	▲ 0.4	3.0	▲ 2.7	▲ 1.6

○特定サービス産業動態統計調査

12月(速報)の対事業所サービス業は、物品賃貸(リース)業は前年同月比▲4.6%と2か月ぶりの減少、一方、情報サービス業は同0.2%と3か月連続の増加、広告業は同10.1%と3か月ぶりの増加となった。

対個人サービス業は、ゴルフ場は同▲0.3%と2か月連続の減少、遊園地・テーマパークは同3.2%と6か月連続の増加となった。



特定サービス産業動態統計調査：経済のサービス化の進展等により、我が国の産業に占めるウェイトが増加傾向にある以下のサービス産業について、売上高等の経営動向を把握する指標。対事業所サービス業の物品賃貸(リース、レンタル)業、情報サービス業、広告業は、昭和62年12月より、クレジットカード業、エンジニアリング業は平成5年10月より、対個人サービス業の映画館、劇場・興行場、興行団、ゴルフ場、ゴルフ練習場、ボウリング場、遊園地・テーマパーク、パチンコホール、葬儀業、結婚式場業、外国語会話教室、カルチャーセンター、フィットネスクラブは平成12年1月より、学習塾は平成16年1月から調査を開始している。また、インターネット附随サービス業、映像情報制作・配給業、音楽ソフト制作業、新聞業、出版業、ポストプロダクション業、デザイン業、機械設計業、環境計量証明業、自動車賃貸業、機械等修理業は、平成20年7月から調査を開始している。

表5 主要業種の売上高等の推移

		年度		四半期				月次					
		2009年度	2010年度	2011年				2011年					
				1-3月期	4-6月期	7-9月期	10-12月期	7月	8月	9月	10月	11月	12月
売上高等 (百万円)	物品賃貸 (リース)業	4,037,024	3,672,659	990,106	866,007	835,606	907,459	238,757	244,324	352,526	286,880	305,580	315,000
	情報サービス業	10,322,556	9,979,993	2,961,018	2,113,227	2,460,905	2,338,531	641,065	673,905	1,145,935	650,523	712,692	975,316
	広告業	4,630,238	4,869,524	1,349,064	1,129,688	1,272,597	1,390,173	419,863	373,198	479,537	427,234	452,713	510,225
	ゴルフ場	96,447	92,200	12,898	24,407	26,121	25,558	9,328	8,053	8,740	10,195	8,684	6,679
	遊園地・ テーマパーク	437,316	444,287	76,886	73,176	136,123	143,820	34,314	61,124	40,685	47,428	46,502	49,890
前年 (同期、 同月) 比(%)	物品賃貸 (リース)業	▲ 18.1	▲ 9.0	▲ 7.8	▲ 4.2	▲ 7.1	3.2	▲ 6.3	4.1	▲ 13.9	▲ 6.6	26.1	▲ 4.6
	情報サービス業	▲ 5.5	▲ 3.3	▲ 5.4	▲ 3.1	▲ 3.5	2.2	▲ 3.7	▲ 2.3	▲ 4.1	2.7	4.4	0.2
	広告業	▲ 13.1	2.7	2.1	▲ 6.2	2.9	0.9	▲ 2.8	4.8	6.8	▲ 5.0	▲ 2.5	10.1
	ゴルフ場	▲ 5.0	▲ 4.4	▲ 10.0	▲ 11.9	▲ 0.5	0.9	1.6	0.3	▲ 3.4	4.0	▲ 1.7	▲ 0.3
	遊園地・ テーマパーク	▲ 5.1	1.6	▲ 19.2	▲ 29.9	6.4	6.5	1.7	7.9	8.4	8.7	7.9	3.2

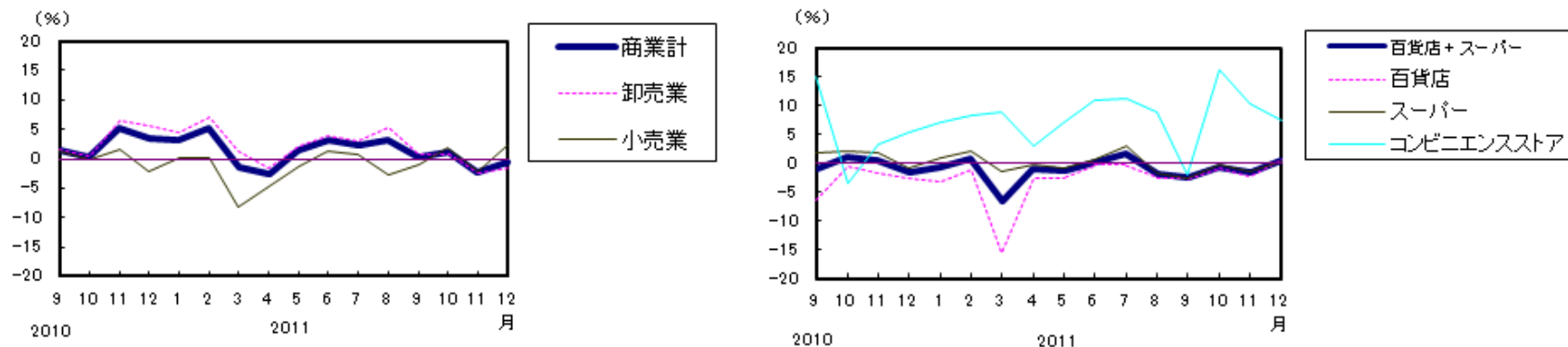
○商業動態統計調査

平成 23 年 12 月の商業販売額は 47 兆 1030 億円、前年同月比▲0.5%の減少となった。これを卸売業、小売業別にみると、卸売業は 34 兆 540 億円、同▲1.6%の減少となった。小売業は 13 兆 490 億円、同 2.5%の増加となった。

大型小売店販売額は 2 兆 903 億円、前年同月比でみると、0.5%の増加となった。百貨店は 7884 億円、同 0.6%の増加、スーパーは 1 兆 3019 億円、同 0.5%の増加となった。

コンビニエンスストアの商品販売額及びサービス売上高は 7806 億円、前年同月比 7.4%の増加となった。

図6 商業販売額等の推移(前年同月比)



商業動態統計調査：全国の商業を営む事業所及び企業を対象として、以下の業種・規模別消費動向を「もの」の販売活動の面から表す指標

- ①業種別商業販売統計（卸売業、小売業別）、②大規模卸売店販売統計、③大型小売店販売統計（百貨店、スーパー）、
- ④コンビニエンスストア販売統計（1998年4月から調査開始）

表6 商業販売額等の推移

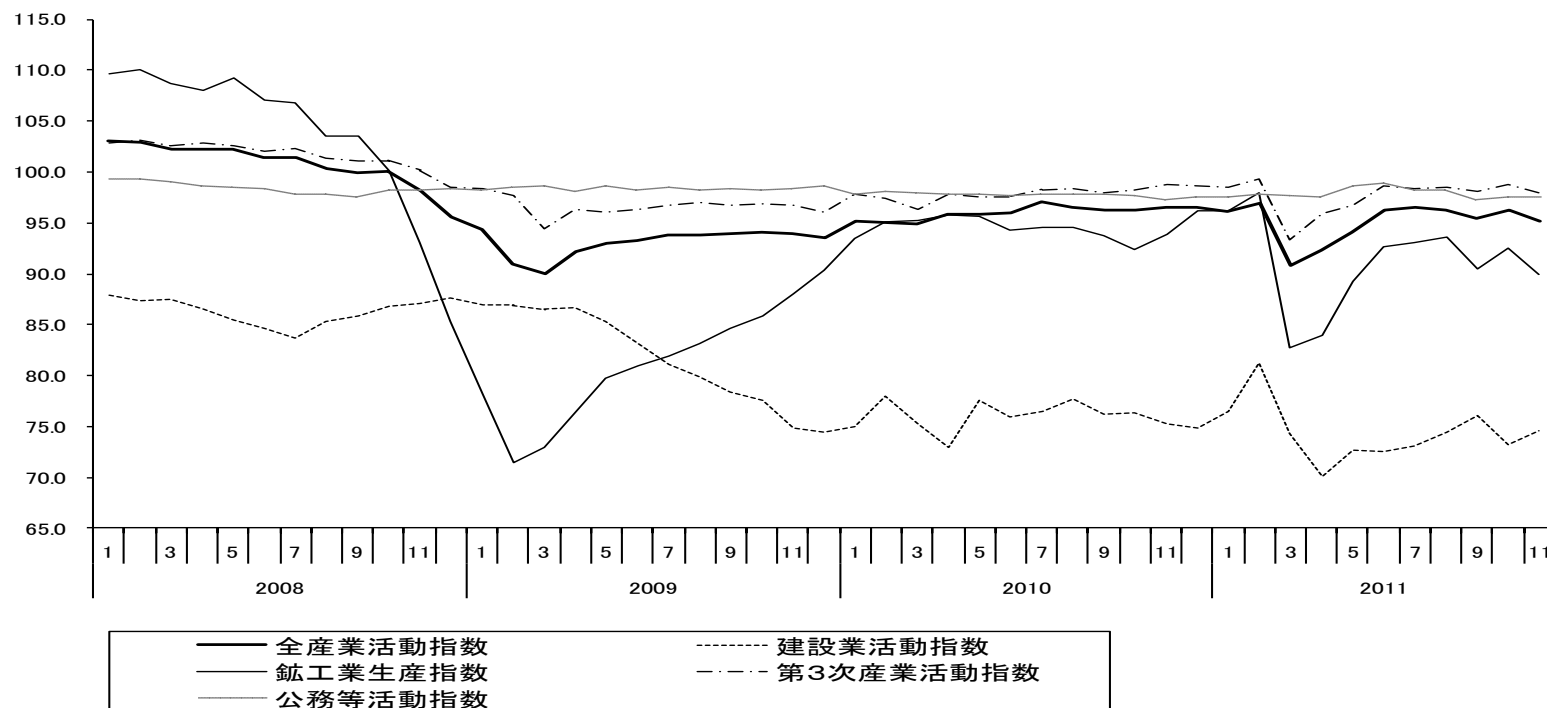
		年度		四半期					2011年				
		2009年度	2010年度	2010年 10-12月期	2011年 1-3月期	2011年 4-6月期	2011年 7-9月期	2011年 10-12月期	2011年				
									8月	9月	10月	11月	12月
販売額 (十億円)	商業販売額	492,990	503,780	131,295	125,685	122,771	127,084	130,497	41,529	42,489	41,627	41,767	47,103
	卸売業	359,435	369,115	96,567	92,871	89,860	93,769	95,494	30,583	31,914	30,620	30,821	34,054
	小売業	133,555	134,665	34,728	32,814	32,911	33,315	35,003	10,946	10,574	11,007	10,946	13,049
販売額 (億円)	大型小売店	195,675	195,776	53,558	46,990	47,463	48,146	53,329	15,575	14,728	16,057	16,370	20,903
	百貨店	70,544	67,267	19,421	15,736	15,725	15,858	19,287	4,629	4,732	5,512	5,891	7,884
	スーパー	125,131	128,509	34,137	31,254	31,738	32,289	34,042	10,947	9,996	10,545	10,479	13,019
	コンビニエンスストア	79,383	82,657	20,402	20,022	21,242	23,776	22,708	8,099	7,472	7,587	7,314	7,806
前年 (同期) 比(%)	商業販売額	▲ 16.3	2.2	3.0	2.2	0.6	1.9	▲ 0.6	3.1	0.3	1.1	▲ 2.3	▲ 0.5
	卸売業	▲ 21.0	2.7	4.2	4.1	1.4	3.0	▲ 1.1	5.2	0.8	0.8	▲ 2.4	▲ 1.6
	小売業	▲ 0.4	0.8	▲ 0.4	▲ 3.0	▲ 1.7	▲ 1.0	0.8	▲ 2.6	▲ 1.1	1.9	▲ 2.2	2.5
	大型小売店	▲ 5.3	▲ 1.5	▲ 0.1	▲ 2.1	▲ 0.6	▲ 0.7	▲ 0.4	▲ 1.8	▲ 2.4	▲ 0.5	▲ 1.6	0.5
	百貨店	▲ 10.1	▲ 4.6	▲ 1.7	▲ 6.8	▲ 1.7	▲ 1.6	▲ 0.7	▲ 2.4	▲ 2.6	▲ 0.8	▲ 2.2	0.6
	スーパー	▲ 2.4	0.3	1.0	0.6	0.0	▲ 0.2	▲ 0.3	▲ 1.5	▲ 2.4	▲ 0.3	▲ 1.2	0.5
	コンビニエンスストア	▲ 1.5	4.1	1.8	8.2	7.1	6.1	11.3	9.1	▲ 1.8	16.4	10.5	7.4

○全産業活動指数、全産業供給指数

11月の全産業活動指数は95.2、前月比▲1.1%の低下。

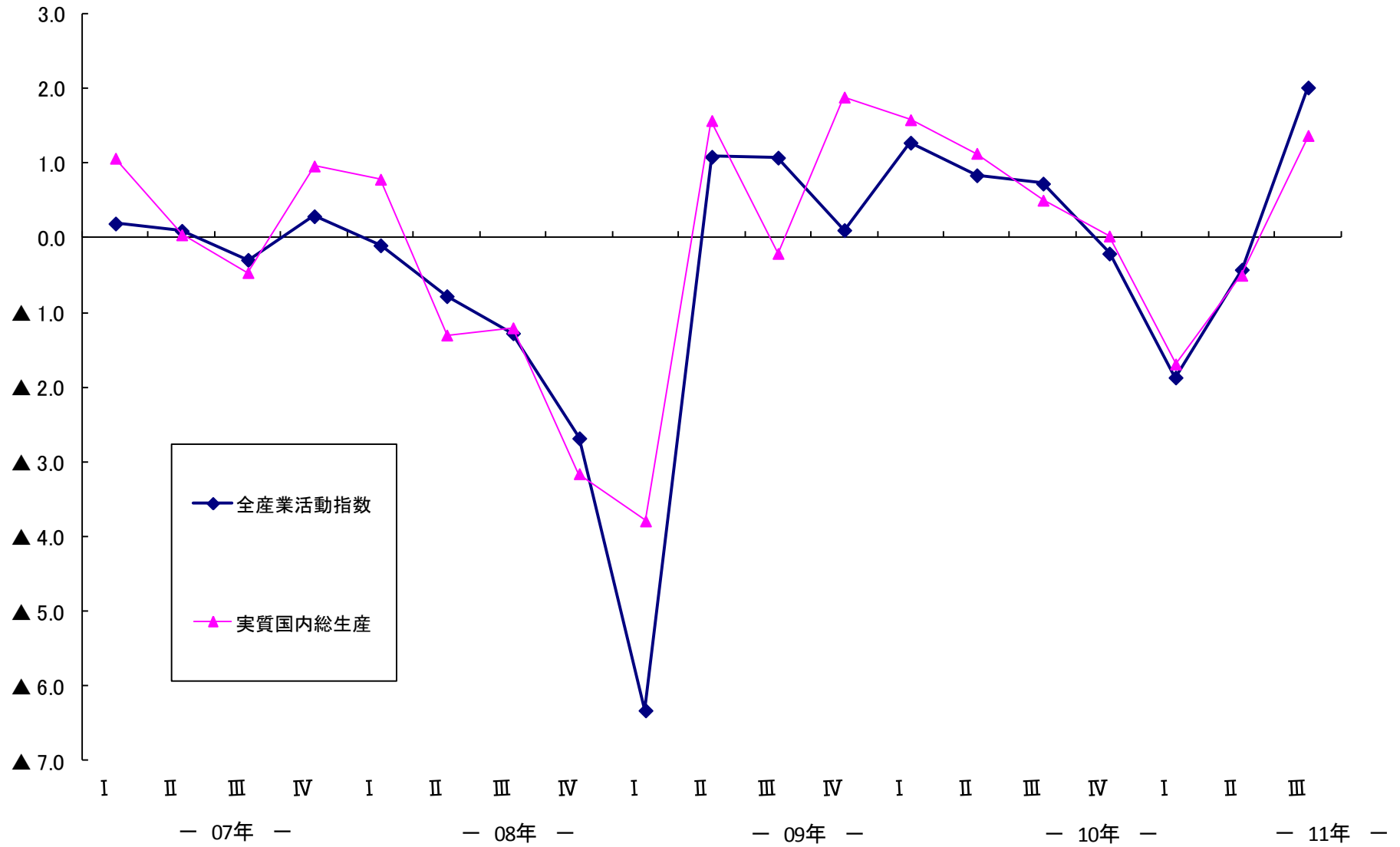
産業別にみると、第3次産業活動指数が同▲0.8%、鉱工業生産指数が同▲2.7%の低下。建設業活動指数が同1.9%の上昇。公務等活動指数が横ばい。

図7 全産業活動指数と産業別指数の推移（2005年=100、季節調整値）



全産業活動指数：産業別の活動指数（農林水産業生産指数、建設業活動指数、鉱工業生産指数、第3次産業活動指数、公務等活動指数）を付加価値額構成比をウェイトとして加重平均し作成したもので、我が国の全産業の活動状況を供給面から把握する指標

図8 全産業活動指数と実質国内総生産の推移(季節調整済値、前期比(%))



[参考]経済産業局別鉱工業生産の推移(2005年=100)、季節調整値

