

鋁工業指数参考図表集
(平成28年5月速報)

平成28年6月30日

経済解析室

URL : <http://www.meti.go.jp/statistics/tyo/iip/result-1.html>

平成28年5月の鉱工業指数(速報)各指数の状況

生産・出荷・在庫・在庫率指数

月次	生産	出荷	在庫	在庫率
季調済指数	95.0	93.8	113.7	117.2
前月比	▲ 2.3%	▲ 2.3%	0.3%	1.3%
指数水準	H28.2 93.2以来 ①H21.2 76.6 ②H21.3 77.6 ③H21.4 81.0	H28.2 92.8以来 ①H21.2 79.2 ②H21.3 79.7 ③H21.4 80.7	H28.3 115.4以来 ⅠH20.12 119.8 ⅡH21.1 119.5 ⅢH20.11 119.1	H28.3 118.3以来 ⅠH21.2 155.6 ⅡH21.1 150.2 ⅢH21.3 146.3
前月比の動き	3か月ぶり▲ (H28.2以来)	3か月ぶり▲ (H28.2以来)	2か月ぶり+ (H28.3以来)	2か月ぶり+ (H28.3以来)
前月比幅	H28.2 ▲5.2%以来 ①H23.3 ▲16.5% ②H21.1 ▲8.8% ③H21.2 ▲8.6%	H28.2 ▲4.1%以来 ①H23.3 ▲15.7% ②H21.1 ▲9.5% ③H20.12 ▲7.1%	H28.3 2.9%以来 ⅠH23.5 4.7% ⅡH28.3 2.9% ⅢH24.3 2.5%	H28.3 3.3%以来 ⅠH20.11 13.2% ⅡH20.12 9.9% ⅢH21.1 9.8%
前年同月比(原指数)	▲ 0.1%	▲ 0.8%	0.6%	2.1%
前年同月比の動き	2か月連続▲ (H28.4~当月)	6か月連続▲ (H27.12~当月)	3か月連続+ (H28.3~当月)	6か月連続+ (H27.12~当月)
前年同月比幅	H28.4 ▲3.3%以来 ①H21.2 ▲37.2% ②H21.3 ▲32.7% ③H21.4 ▲30.0%	H28.4 ▲3.4%以来 ①H21.2 ▲36.1% ②H21.3 ▲32.1% ③H21.1 ▲30.9%	H28.3 1.8%以来 ⅠH24.3,4 12.1% ⅡH23.8 9.0% ⅢH23.9 8.1%	H28.3 3.8%以来 ⅠH21.2 64.6% ⅡH21.1 54.8% ⅢH21.3 47.9%

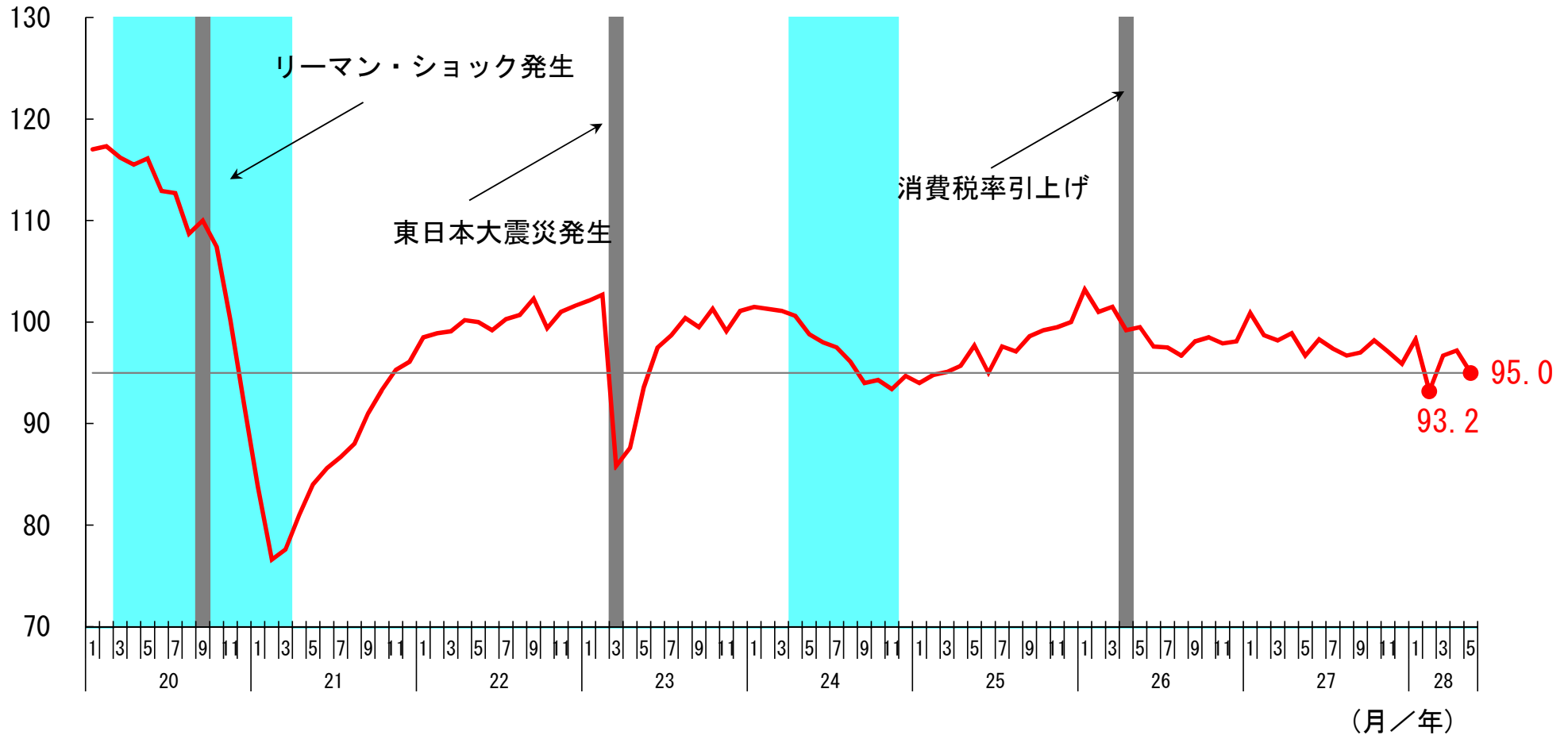
1) ▲はマイナス

2) Ⅰ～Ⅲは22年基準における最大値から上位3位まで、①～③は最小値から下位3位までの数値

鉱工業生産指数の動向

- ・平成28年5月の鉱工業生産指数は、95.0(前月比▲2.3%)と3か月ぶりの低下。
- ・平成28年2月の93.2以来の指数水準。

(22年=100、季節調整済)



(注)1. 鉱工業指数(IIP)とは、月々の鉱工業の生産、出荷、在庫等を基準年(現在は、平成22年)の12か月平均=100として指数化したもので、事業所の生産活動、製品の需給動向など鉱工業全体の動きを示す代表的な指標。
2. 水色のシャドー部分は、景気後退局面。

平成28年5月の鉱工業生産の基調判断

「生産は、一進一退」

基調判断の推移

- ・平成25年9月～26年3月
「生産は持ち直しの動き」
- ・平成26年4月～5月
「生産は横ばい傾向」
- ・平成26年6月～8月
「生産は弱含み」
- ・平成26年9月～11月
「生産は一進一退」
- ・平成26年12月～平成27年4月
「生産は緩やかな持ち直しの動き」
- ・平成27年5月～7月
「生産は一進一退」
- ・平成27年8月
「生産は弱含み」
- ・平成27年9月～
「生産は一進一退」

鉱工業生産指数

四半期ベース

(平成22年=100、季節調整済)

	指数	前期比 (%)
平成27年 I期	99.3	1.1
II期	98.0	▲1.3
III期	97.0	▲1.0
IV期	97.1	0.1
平成28年 I期	96.1	▲1.0
II期	(96.3)	(0.2)

(注)

上記の平成28年II期の()及び右表の平成28年5月、6月の()内の数字は、製造工業生産予測指数の伸び率をそのまま鉱工業生産指数の最新月に適用して、機械的に計算したものである。製造工業生産予測指数は、鉱工業指数の対象のうち一部の企業に対して、今後の生産計画を調査したもの。

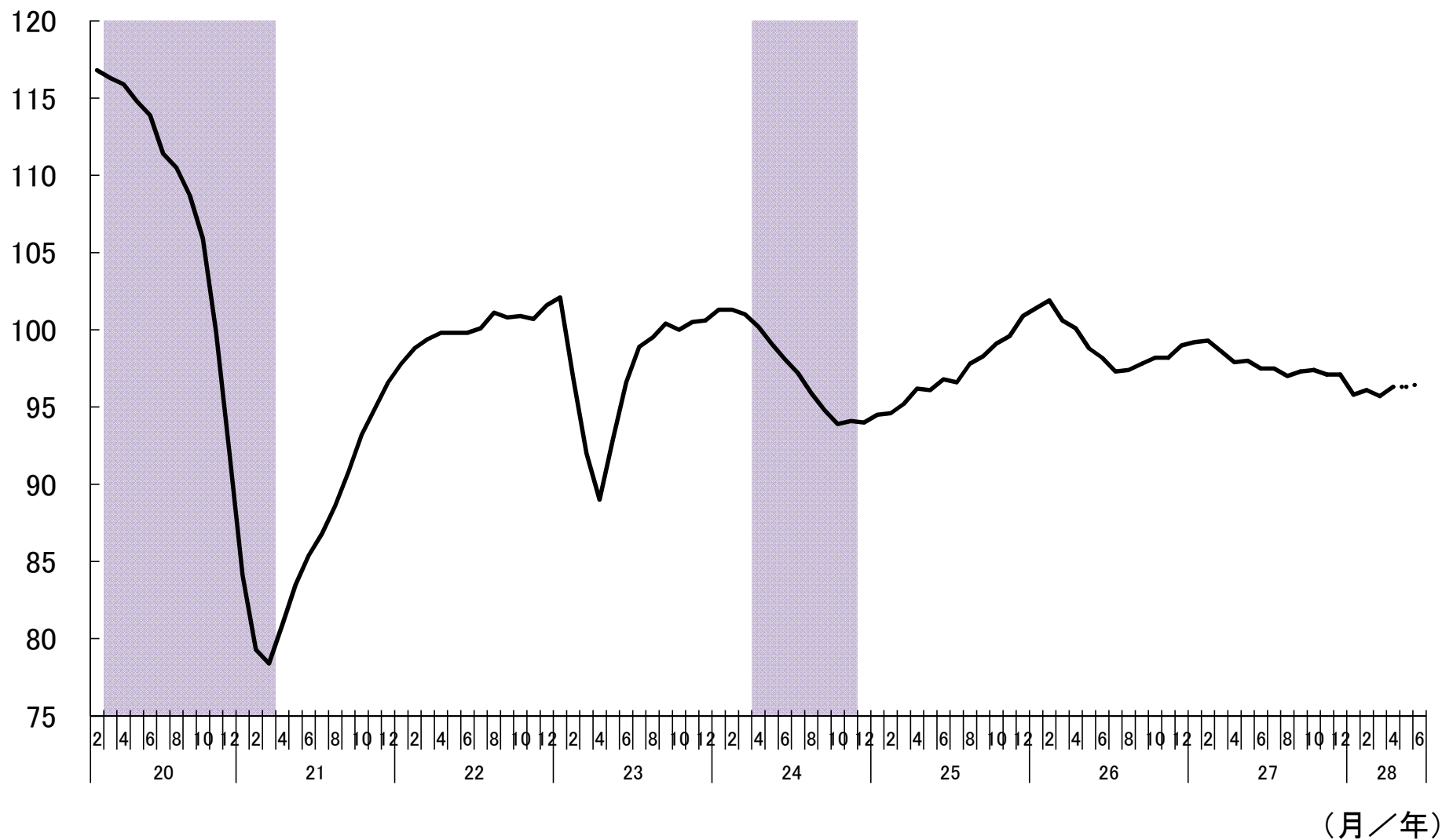
月次(3か月移動平均値)ベース

(平成22年=100、季節調整済)

	指数	前月比 (%)
平成26年 6月	98.2	▲0.6
7月	97.3	▲0.9
8月	97.4	0.1
9月	97.8	0.4
10月	98.2	0.4
11月	98.2	0.0
12月	99.0	0.8
平成27年 1月	99.2	0.2
2月	99.3	0.1
3月	98.6	▲0.7
4月	97.9	▲0.7
5月	98.0	0.1
6月	97.5	▲0.5
7月	97.5	0.0
8月	97.0	▲0.5
9月	97.3	0.3
10月	97.4	0.1
11月	97.1	▲0.3
12月	97.1	0.0
平成28年 1月	95.8	▲1.3
2月	96.1	0.3
3月	95.7	▲0.4
4月	96.3	0.6
5月	(96.3)	(0.0)
6月	(96.5)	(0.2)

参考：鋳工業生産指数（3か月移動平均値）の動向

(22年=100、季節調整済)



(注) 紫色のシャドー部分は、景気後退局面。

平成28年5月の鉱工業生産指数を大きく動かした品目（業種別）

		業種・品目名	前月比	寄与率
鉱工業生産を上昇方向へ 引っ張った3業種の中で 上昇への影響度が大きい 2品目	1位の業種	輸送機械工業	0.7%	6.1%
	品目	産業車両	2.8%	0.2%
		バス	1.2%	0.1%
	2位の業種	情報通信機械工業	3.9%	4.3%
	品目	電子計算機	29.8%	12.6%
		その他の情報通信機械	15.8%	1.3%
3位の業種	石油・石炭製品工業	3.4%	2.5%	
品目	石油製品	3.5%	2.5%	
	石炭製品	1.0%	0.0%	
鉱工業生産を低下方向へ 引っ張った3業種の中で 低下への影響度が大きい 2品目	1位の業種	化学工業（除. 医薬品）	▲ 7.5%	▲ 34.3%
	品目	化粧品	▲ 7.7%	▲ 10.7%
		有機薬品	▲ 11.6%	▲ 6.1%
	2位の業種	はん用・生産用・業務用機械工業	▲ 2.2%	▲ 14.5%
	品目	土木建設機械	▲ 9.5%	▲ 7.3%
		生活関連産業用機械	▲ 20.8%	▲ 6.0%
	3位の業種	電子部品・デバイス工業	▲ 3.2%	▲ 11.2%
品目	集積回路	▲ 9.1%	▲ 12.3%	
	半導体素子	▲ 9.2%	▲ 2.2%	

寄与率：生産全体の変動に対して影響を及ぼした、各品目の影響の度合い。全93業種の寄与率を足すと、当月が上昇なら100%、低下なら▲100%になる。

(注)全体の各品目は、個別品目ではなく、個別品目を統合した分類によるもの。

平成28年5月の鉱工業生産指数を大きく動かした品目(全体・財別)

<全体>

		品目名	前月比	寄与率
鉱工業生産を上昇方向 に引っ張った3品目	1位	半導体・フラットパネル製造装置	40.7%	30.7%
	2位	電子計算機	29.8%	12.6%
	3位	石油製品	3.5%	2.5%
鉱工業生産を低下方向 に引っ張った3品目	1位	集積回路	▲9.1%	▲12.3%
	2位	化粧品	▲7.7%	▲10.7%
	3位	土木建設機械	▲9.5%	▲7.3%

<財別＝用途別>

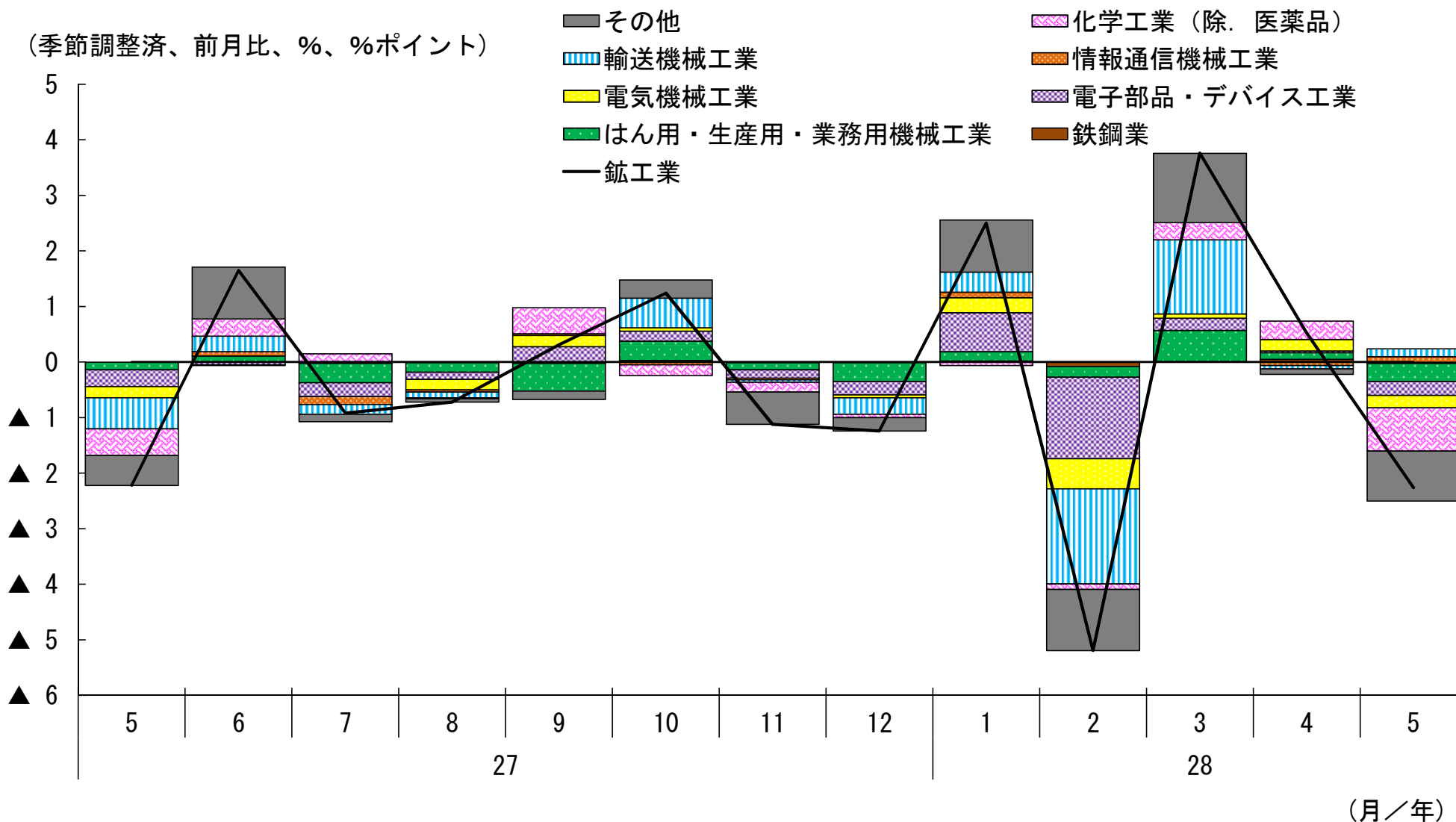
	解説	品目名	前月比	寄与率
生産財	原材料として投入される製品	生産財	▲2.6%	▲57.4%
		駆動伝導・操縦装置部品	▲7.6%	▲8.1%
		モス型半導体集積回路(メモリ)	▲14.2%	▲8.0%
非耐久消費財	食料品や衣料品など 家計で購入される製品	非耐久消費財	▲2.3%	▲14.6%
		ファンデーション	▲17.0%	▲3.5%
		洗顔クリーム・フォーム	▲19.2%	▲2.0%
建設財	鉄骨やセメントなど 建設投資に向けられる製品	建設財	▲3.0%	▲7.4%
		橋りょう	▲26.4%	▲4.6%
		システムキッチン	▲4.7%	▲0.6%
耐久消費財	テレビや電気冷蔵庫など 家計で購入される製品	耐久消費財	▲1.3%	▲6.0%
		カーナビゲーションシステム	▲15.0%	▲3.7%
		セパレート形エアコン	▲9.5%	▲3.6%
資本財	クレーンや金属工作機械など 設備投資に向けられる製品	資本財(除. 輸送機械)	0.8%	5.7%
		半導体製造装置	50.8%	28.5%
		デスクトップ型パソコン	109.5%	5.1%

寄与率：生産全体の変動に対して影響を及ぼした、各品目の影響の度合い。全93業種の寄与率を足すと、当月が上昇なら100%、低下なら▲100%になる。

(注)全体の各品目は、個別品目ではなく、個別品目を統合した分類によるもの。

鋳工業生産指数への業種別寄与度分解

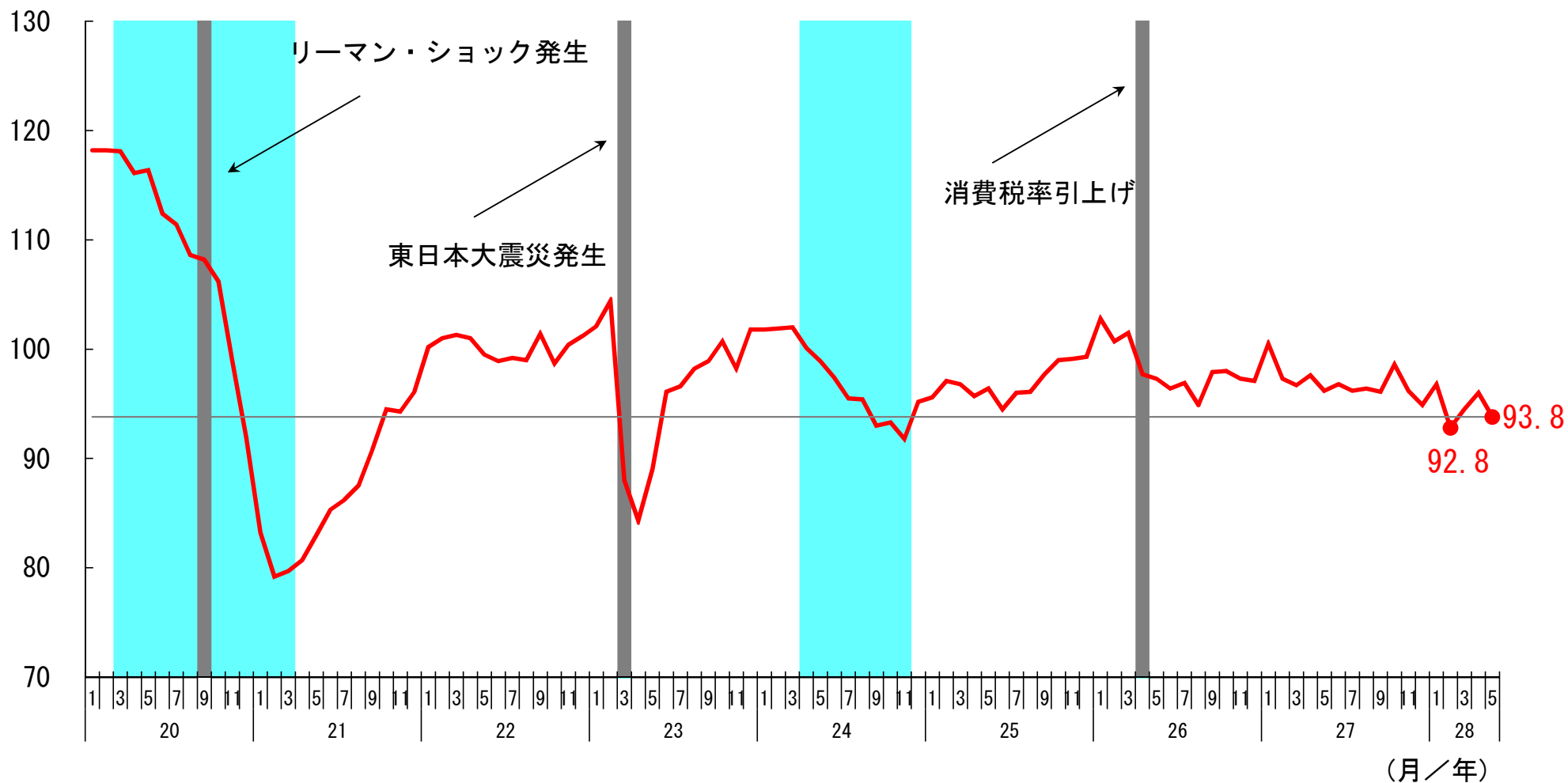
- 平成28年5月の生産指数は、輸送機械工業などが上昇したものの、化学工業（除. 医薬品）などが低下したため、前月比▲2.3%の低下。



鋳工業出荷指数の動向

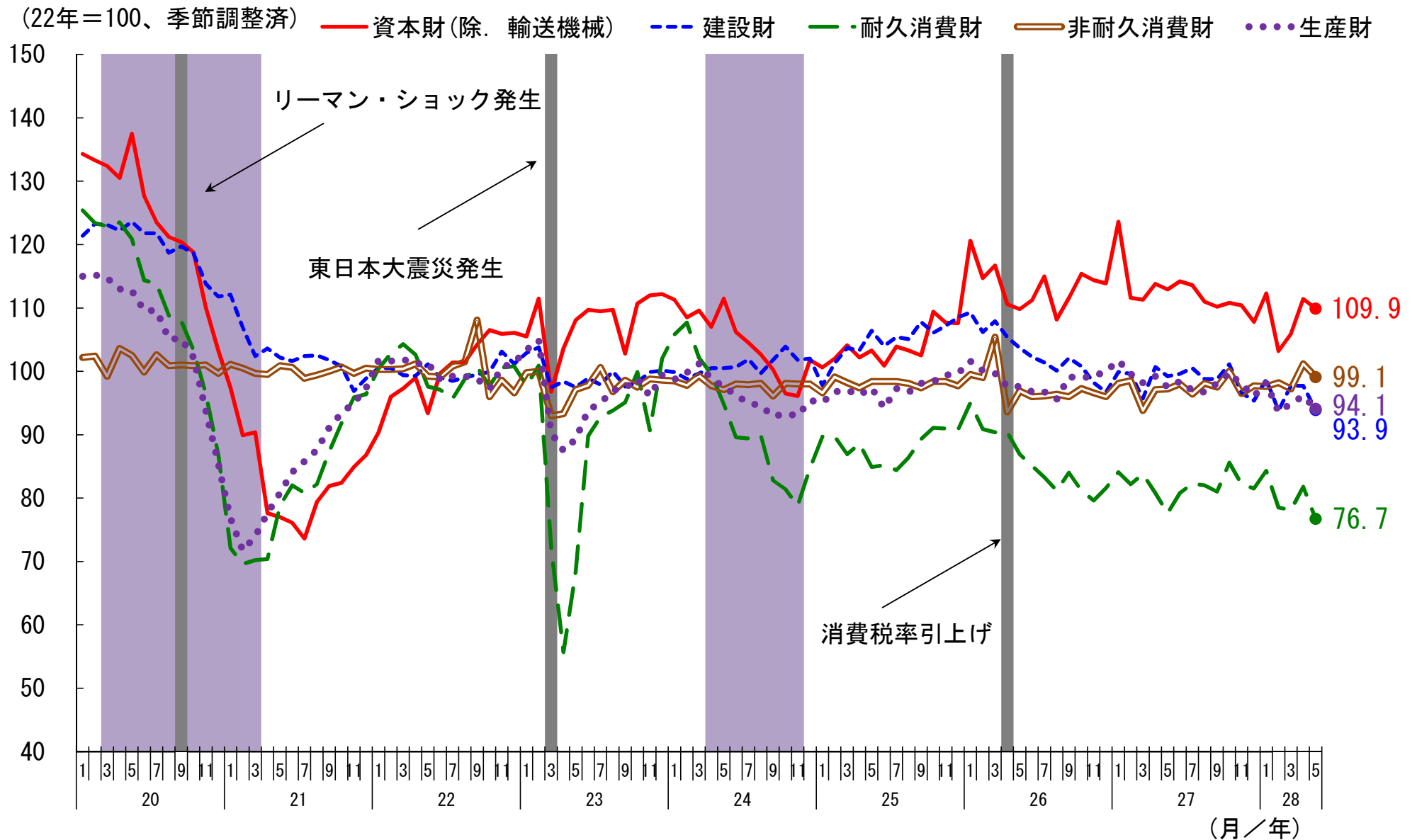
- ・平成28年5月の鋳工業出荷指数は、93.8(前月比▲2.3%)と3か月ぶりの低下。
- ・平成28年2月の92.8以来の指数水準。

(22年=100、季節調整済)



(注)水色のシャドー部分は、景気後退局面。

財別出荷指数の動向



(注) 紫色のシャドー部分は、景気後退局面。

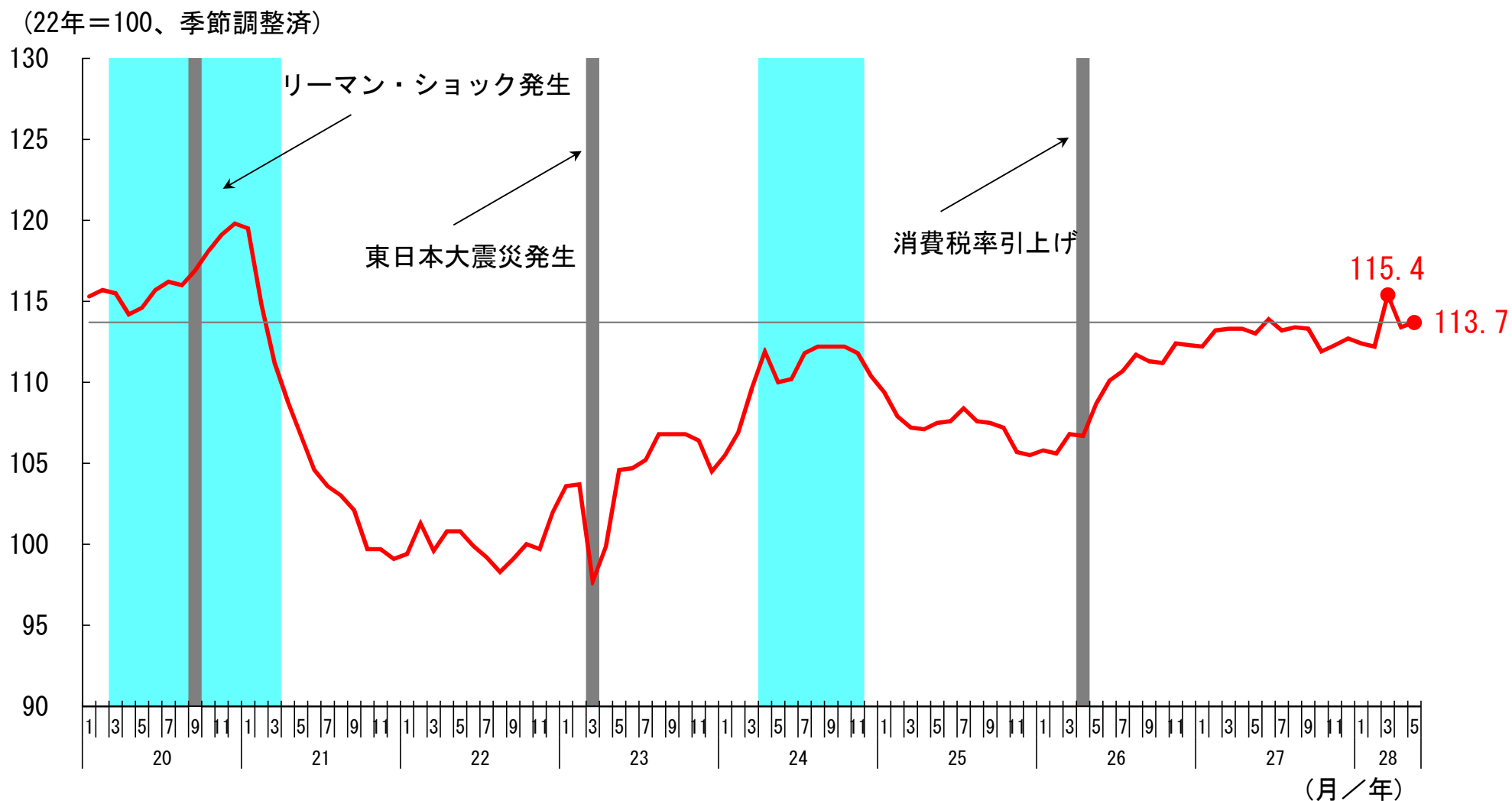
平成28年5月の鉱工業出荷指数を大きく動かした品目（財別）

	解説	品目名	前月比	寄与率
生産財	原材料として投入される製品	生産財	▲ 2.1%	▲ 45.7%
		駆動伝導・操縦装置部品	▲ 6.4%	▲ 6.4%
		モス型半導体集積回路（メモリ）	▲ 11.3%	▲ 5.4%
耐久消費財	テレビや電気冷蔵庫など 家計で購入される製品	耐久消費財	▲ 6.2%	▲ 35.3%
		小型乗用車	▲ 10.4%	▲ 8.5%
		カーナビゲーションシステム	▲ 18.4%	▲ 5.1%
非耐久消費財	食料品や衣料品など 家計で購入される製品	非耐久消費財	▲ 2.1%	▲ 11.1%
		ファンデーション	▲ 24.4%	▲ 3.6%
		浴用・手洗用石けん	▲ 49.5%	▲ 3.0%
建設財	鉄骨やセメントなど 建設投資に向けられる製品	建設財	▲ 3.9%	▲ 9.5%
		橋りょう	▲ 27.1%	▲ 3.9%
		ビル用アルミニウムサッシ	▲ 8.1%	▲ 0.8%
資本財	クレーンや金属工作機械など 設備投資に向けられる製品	資本財（除. 輸送機械）	▲ 1.3%	▲ 8.0%
		一般用蒸気タービン	▲ 79.5%	▲ 14.2%
		水管ボイラ	▲ 62.6%	▲ 9.8%

寄与率：出荷全体の変動に対して影響を及ぼした、財別の影響の度合い。全ての寄与率を足すと、当月が上昇なら100%、低下なら▲100%になる。

鋳工業在庫指数の動向

- ・平成28年5月の在庫指数は、113.7(前月比0.3%)と2か月ぶりの上昇。
- ・平成28年3月の115.4以来の指数水準。

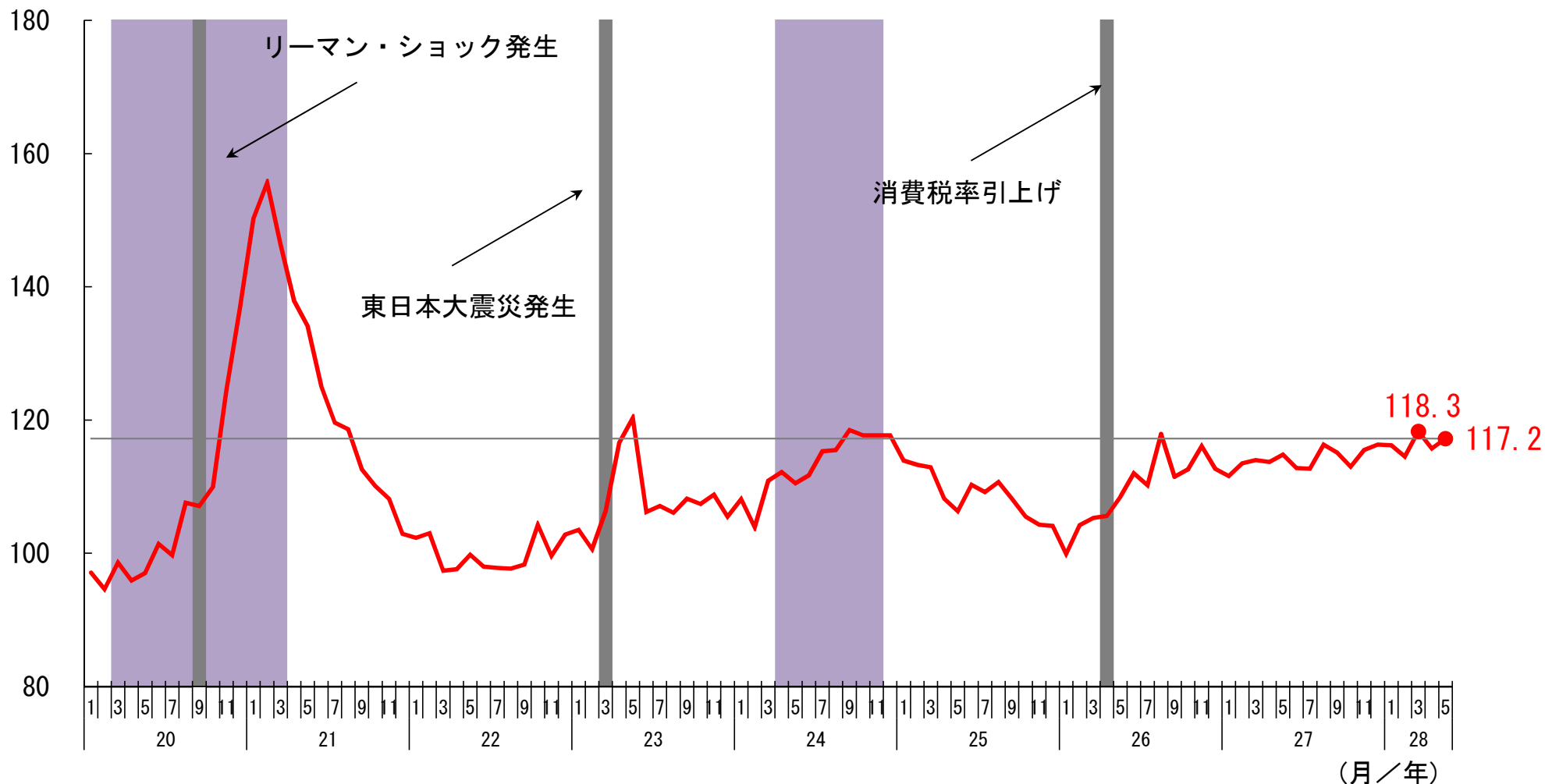


(注)水色のシャドー部分は、景気後退局面。

鉱工業在庫率指数の動向

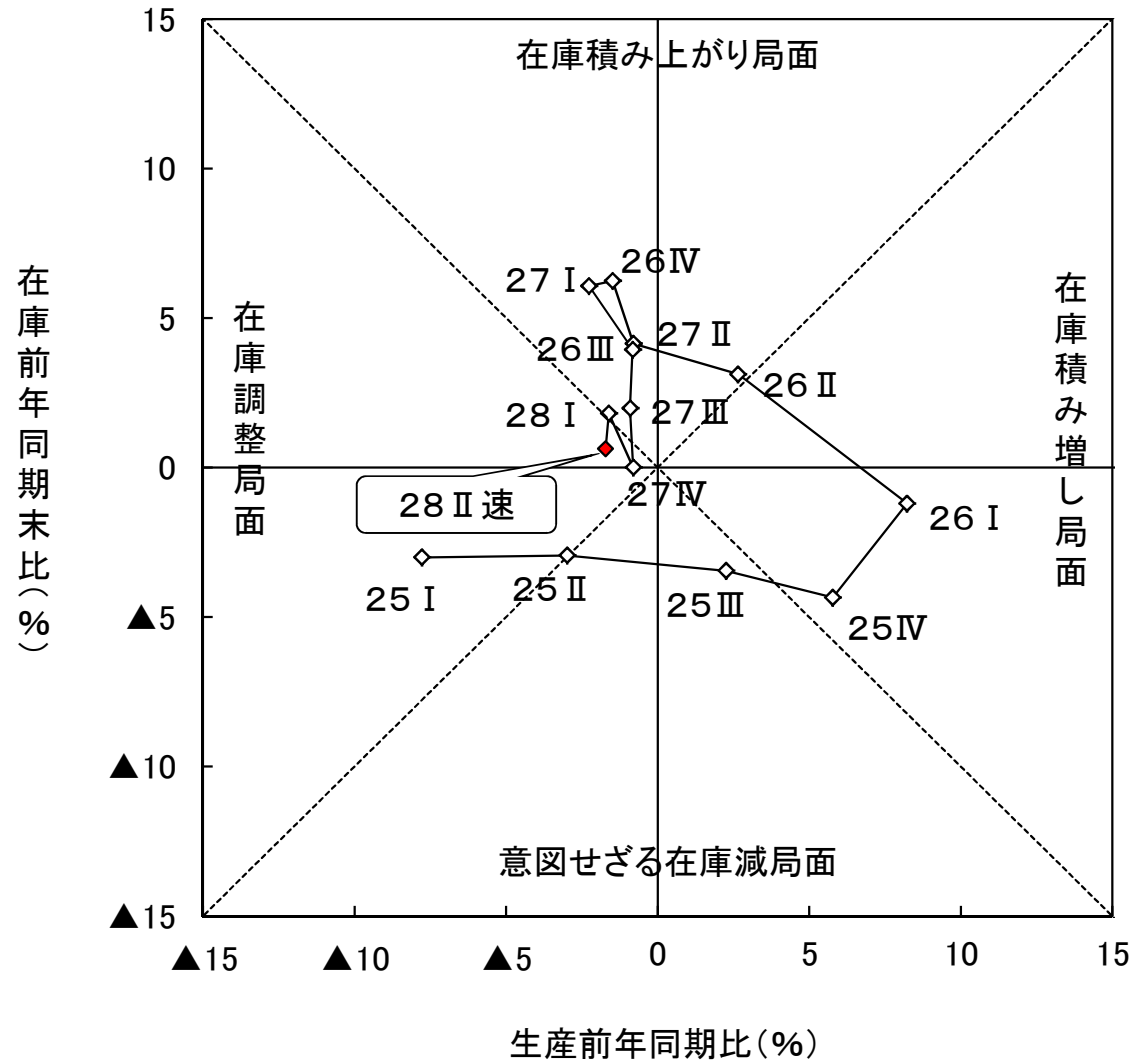
- ・平成28年5月の在庫率指数は、117.2(前月比1.3%)と2か月ぶりの上昇。
- ・平成28年3月の118.3以来の指数水準。

(22年=100、季節調整済)



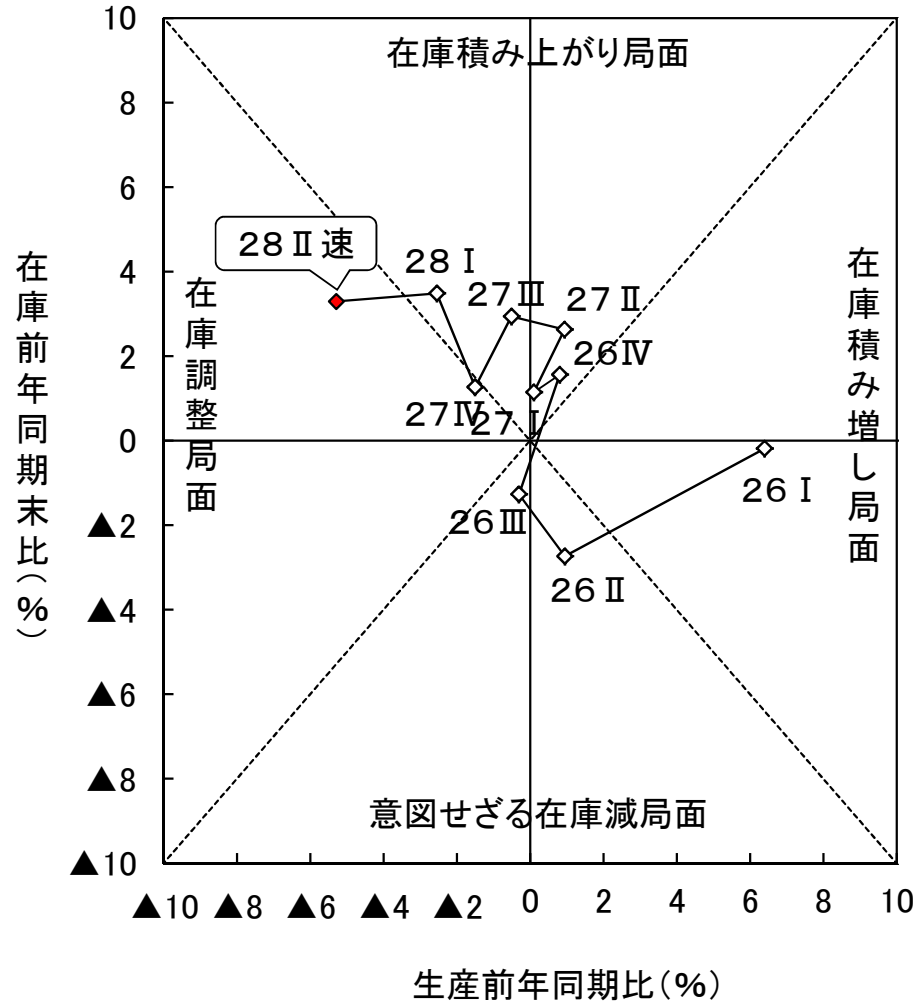
(注) 紫色のシャドー部分は、景気後退局面。

鋳工業の在庫循環図

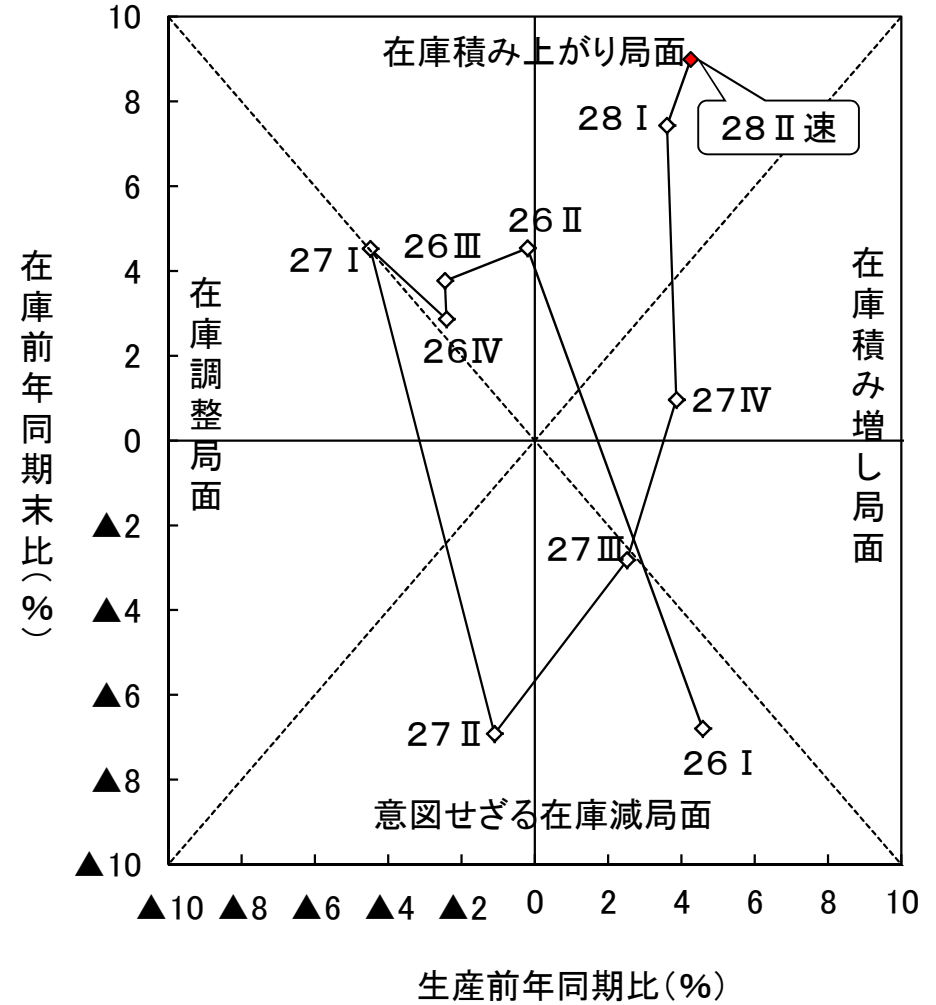


(注)「28 II 速」は生産は4月と5月の平均値、在庫は5月末値を使用。

生産財



非耐久消費財



(注)「28 II速」は生産は4月と5月の平均値、在庫は5月末値を使用。