

全産業活動指数、全産業供給指数

Indices of All Industry Activity and Indices of All Industries (Final demand components)

平成25年7月分

July, 2013

平成24年年間補正（全産業供給指数のみ※）
(Indices of All Industries (Final demand components) Annual Revision for 2012)

※鉱工業出荷内訳表及び鉱工業総供給表の平成22年基準指数が平成25年9月13日に公表されたことを受け、本公表分で全産業供給指数の年間補正を実施しました。全産業活動指数の年間補正は平成25年4月分公表で実施済みです。

平成25年9月27日

September 27, 2013

経済産業省大臣官房調査統計グループ

Research and Statistics Department
Minister's Secretariat
Ministry of Economy, Trade and Industry

利用上の注意

1. 本書は以下の指数を公表するものです。

(1) 全産業活動指数※

(2) 全産業供給指数(平成24年年間補正)

※全産業活動指数の平成24年年間補正は、平成25年4月分(平成25年6月27日公表)で実施済みです。

2. 年間補正について

本指数値は、各種統計データを基礎に作成していますが、一部業種について基礎データの速報値又は推計値を用いているため、本指数の速報公表時に前月、前々月指数を確定値へ変更しています。年間補正では、確定値への変更後、基礎データの遡及訂正等により変更のあった系列について、前年の原データを補正した後、指数を再計算しています。これにより、平成24年年間補正では、既公表値の平成24年1月以降の原指数、季節・曜日・祝祭日指数、季節調整済指数の数値に変更があります。

3. 全産業活動指数及び全産業供給指数は、センサス局法のX-12-ARIMAにより季節、曜日・祝祭日調整を行っています(本書で季節調整済指数と記述している箇所は、季節、曜日・祝祭日調整済のものです)。X-12-ARIMAのスペックファイル等については、「全産業活動指数(全産業供給指数)におけるX-12-ARIMAのスペックファイル等について」(10～12頁)を参照してください。

4. 本書に記載された数値を他に転載するときは、「経済産業省:全産業活動指数、全産業供給指数」からの引用である旨を必ず明記してください。

5. 本書の内容についてのお問い合わせ先:

経済産業省大臣官房調査統計グループ経済解析室 東京都千代田区霞が関一丁目3番1号(〒100-8902)

Tel:03-3501-1644(ダイヤルイン) FAX:03-3501-7775

6. 統計情報アクセス用URLは、<http://www.meti.go.jp/statistics/index.html>

REMARKS

1. This monthly survey contains the following data.

(1) Indices of All Industry Activity

(2) Indices of All Industries (Final demand components) (Annual Revision for 2012)

2. Practice for data revision

Indices of some sectors of the previous month, whose source data were preliminary or estimated, were revised at the time of publication of the Preliminary Report two month later. For other series in which final source data were not available at that time, figures of the previous year are revised at the annual revision to recalculate indices. Therefore, "original indices", "seasonal, trading day and holiday indices", and "seasonally adjusted indices" after January 2012 are revised at 2012 annual revision.

3. As for the Indices of All Industry Activity and the Indices of All Industries(Final demand components), the Census Bureau's X-12-ARIMA method is adopted as the seasonal, trading day and holiday effect adjustment. (Notes: in this report, "seasonally adjusted index" means "Seasonal, trading day and holiday effect adjustment index") Please refer to 'The Spec files, etc. adopted in the seasonal adjustment of the Indices of All Industry Activity and the Indices of All Industries(Final demand components) using the X-12-ARIMA method' for details.

4. "METI: Indices of All Industry Activity and Indices of All Industries(Final demand components)" should be indicated as the reference source.

5. Please contact the following for additional information.

Economic Analysis Office, Research and Statistics Department, Minister's Secretariat, Ministry of Economy, Trade and Industry

1-3-1, Kasumigaseki, Chiyoda-ku, Tokyo 100-8902, Japan Tel:81-3-3501-1644 Fax:81-3-3501-7775

6. The URL is <http://www.meti.go.jp/english/statistics/index.html>

目次 CONTENTS

平成25年7月分の全産業活動指数の動向	1
Overview of Indices of All Industry Activity for July, 2013	
指数表	
Tables of Indices	
全産業活動指数	2
Indices of All Industry Activity	
平成25年7月分の全産業供給指数の動向	5
Overview of Indices of All Industries (Final demand components) for July, 2013	
指数表	
Tables of Indices	
全産業供給指数	6
Indices of All Industries (Final demand components)	
「全産業活動指数」及び「全産業供給指数」の概要	9
Out lines of Indices of All Industry Activity and Indices of All Industries (Final demand components)	
全産業活動指数及び全産業供給指数におけるX-12-ARIMAのスペックファイル等について	10
The spec files, etc. adopted in the seasonal adjustment of the Indices of All Industry Activity and Indices of All Industries (Final demand components) using the X-12-ARIMA method	

今後の公表予定 Release date from now on

	平成25年8月分 August, 2013	平成25年9月分 September, 2013	平成25年10月分 October, 2013	平成25年11月分 November, 2013
全産業活動指数 Indices of All Industry Activity (Time: 1:30 p.m.)	平成25年10月21日 October 21, 2013	平成25年11月20日 November 20, 2013	平成25年12月19日 December 19, 2013	平成26年1月22日 January 22, 2014
全産業供給指数 Indices of All Industries (Final demand components) (Time: 1:30 p.m.)				

平成25年7月分の全産業活動指数の動向

Overview of Indices of All Industry Activity (IAA) for July, 2013

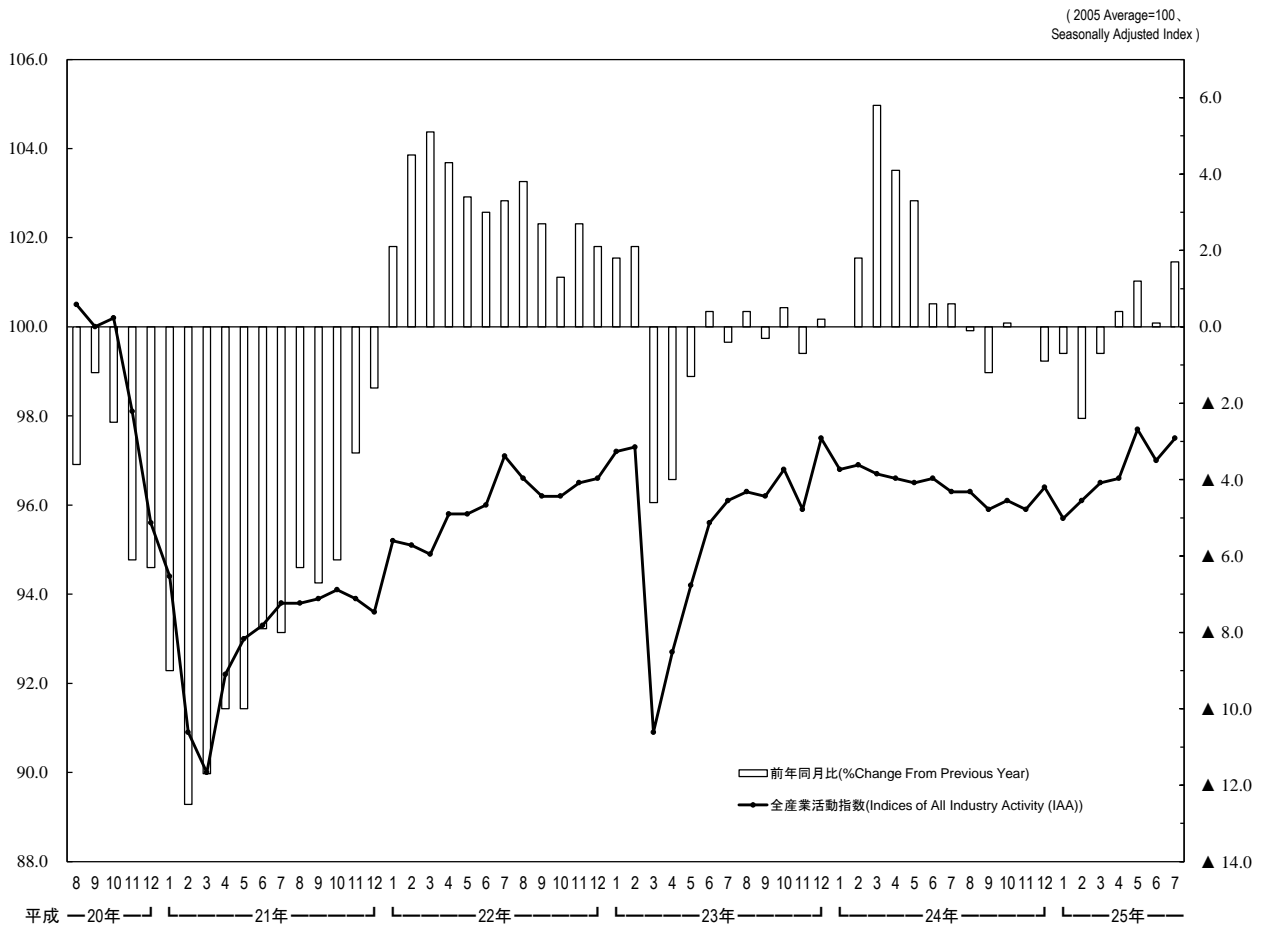
7月分の概況

- ◎ 全産業活動指数は、97.5、前月比+0.5%の上昇。
- ◎ 産業別にみると、鉱工業生産指数が前月比+3.4%、建設業活動指数が同+1.5%の上昇。第3次産業活動指数が同▲0.4%、公務等活動指数が同▲0.3%の低下。

全産業活動指数の推移

Trends of Indices of All Industry Activity (IAA)

指数の動き(季節調整済、前年同月比は原指数、平成17年=100.0)



全 産 業 活 動 指 数 (季節調整済指数)

Indices of All Industry Activity (Seasonally Adjusted Index)

平成17年=100
2005 Average=100

		産 業 別 by Industry					全産業 活動指数	実質国内 総生産			
		農林水産業 生産指数	建設業 活動指数	鉱工業 生産指数	第3次産業 活動指数	公務等 活動指数					
		Indices of Agriculture, Forestry and Fisheries	Indices of Construction Industry Activity	Indices of Industrial Production	Indices of Tertiary Industry Activity	Indices of Government Services etc.					
ウエイト Weight	1.4	5.7	18.3	63.2	11.4	100.0					
季節調整済指数	平成24年	Ⅱ期	—	75.8	93.6	99.0	98.0	96.6	103.4	Q2 2012	
		Ⅲ期	—	77.0	90.5	99.0	98.0	96.2	102.4	Q3	
		Ⅳ期	—	79.3	88.9	99.3	98.1	96.1	102.7	Q4	
	平成25年	Ⅰ期	—	78.9	89.4	99.5	98.2	96.1	103.7	Q1 2013	
		Ⅱ期	—	82.6	90.7	100.2	97.6	97.1	104.7	Q2	
	平成24年	5月	—	76.1	93.3	99.2	98.0	96.5	—	May 2012	
		6月	—	77.4	92.5	99.2	98.1	96.6	—	Jun.	
		7月	—	76.6	92.0	98.9	98.0	96.3	—	Jul.	
		8月	—	76.7	90.7	99.1	98.1	96.3	—	Aug.	
		9月	—	77.6	88.7	99.1	97.8	95.9	—	Sep.	
		10月	—	77.5	89.0	99.3	98.0	96.1	—	Oct.	
		11月	—	79.8	88.2	99.2	98.3	95.9	—	Nov.	
		12月	—	80.5	89.4	99.4	98.0	96.4	—	Dec.	
	平成25年	1月	—	79.4	88.8	98.6	98.6	95.7	—	Jan. 2013	
		2月	—	78.4	89.6	99.9	98.4	96.1	—	Feb.	
		3月	—	78.9	89.7	100.1	97.5	96.5	—	Mar.	
		4月	—	78.8	90.5	99.6	97.7	96.6	—	Apr.	
		5月	—	82.9	92.2	100.8	97.6	97.7	—	May	
		6月	—	86.1	89.4	100.3	97.5	97.0	—	Jun.	
		7月	—	87.4	92.4	99.9	97.2	97.5	—	Jul.	
	前月(期)比(%)	平成24年	Ⅱ期	—	1.3	▲ 2.1	0.0	0.0	▲ 0.2	▲ 0.3	Q2 2012
			Ⅲ期	—	1.6	▲ 3.3	0.0	0.0	▲ 0.4	▲ 0.9	Q3
			Ⅳ期	—	3.0	▲ 1.8	0.3	0.1	▲ 0.1	0.3	Q4
		平成25年	Ⅰ期	—	▲ 0.5	0.6	0.2	0.1	0.0	1.0	Q1 2013
		Ⅱ期	—	4.7	1.5	0.7	▲ 0.6	1.0	0.9	Q2	
		伸び率寄与度	—	0.22	0.25	0.47	▲ 0.07	—	—	Contribution to %Change	
平成24年		5月	—	3.0	▲ 1.8	0.5	0.0	▲ 0.1	—	May 2012	
		6月	—	1.7	▲ 0.9	0.0	0.1	0.1	—	Jun.	
		7月	—	▲ 1.0	▲ 0.5	▲ 0.3	▲ 0.1	▲ 0.3	—	Jul.	
		8月	—	0.1	▲ 1.4	0.2	0.1	0.0	—	Aug.	
		9月	—	1.2	▲ 2.2	0.0	▲ 0.3	▲ 0.4	—	Sep.	
		10月	—	▲ 0.1	0.3	0.2	0.2	0.2	—	Oct.	
		11月	—	3.0	▲ 0.9	▲ 0.1	0.3	▲ 0.2	—	Nov.	
		12月	—	0.9	1.4	0.2	▲ 0.3	0.5	—	Dec.	
平成25年		1月	—	▲ 1.4	▲ 0.7	▲ 0.8	0.6	▲ 0.7	—	Jan. 2013	
		2月	—	▲ 1.3	0.9	1.3	▲ 0.2	0.4	—	Feb.	
		3月	—	0.6	0.1	0.2	▲ 0.9	0.4	—	Mar.	
		4月	—	▲ 0.1	0.9	▲ 0.5	0.2	0.1	—	Apr.	
		5月	—	5.2	1.9	1.2	▲ 0.1	1.1	—	May	
		6月	—	3.9	▲ 3.0	▲ 0.5	▲ 0.1	▲ 0.7	—	Jun.	
		7月	—	1.5	3.4	▲ 0.4	▲ 0.3	0.5	—	Jul.	
		伸び率寄与度	—	0.08	0.57	▲ 0.26	▲ 0.04	—	—	Contribution to %Change	

- 注) 1. ウェイトは、平成17年産業連関表(総務省)の粗付加価値額計の部門別構成比による。
 2. 「農林水産業生産指数」は、農林水産省所管の各種統計値(約170系列)を総合化することにより経済産業省が試算している。
 また、「建設業活動指数」は、建設総合統計(出来高ベース:国土交通省)により経済産業省が試算している。
 3. 「全産業活動指数」の年度、四半期、月次指数は、対応する「農林水産業生産指数」の数値がないため、そのウェイトを除いて計算したものである。同様に、「農林水産業生産指数」の暦年原指数が「…」の場合は、指数値、前年比を「農林水産業生産指数」のウェイトを除いて計算している。
 4. 「実質国内総生産」指数は内閣府公表の平成17年基準統計値を経済産業省で試算している。
 5. 鉱工業生産指数は平成22年基準改定が行われたため、表中(2~3頁)の平成24年1月以降(含、平成23年度)の「鉱工業生産指数」(原指数及び季節調整済指数)については、平成22年基準の指数値をリンク係数方式により平成23年10月~12月時点で平成17年基準に接続したものである。
 6. ▲印はマイナス、一印は、統計値がないことを示し、また、…印は未発表を示す。

全 産 業 活 動 指 数 (原指数)

Indices of All Industry Activity (Original Index)

平成17年=100
2005 Average=100

原 指 数	ウ ェ ィ ト W e i g h t	産 業 別 by Industry					全産業 活動指数	実質国内 総生産			
		農林水産業 生産指数	建設業 活動指数	鉱工業 生産指数	第3次産業 活動指数	公務等 活動指数					
		Indices of Agriculture, Forestry and Fisheries	Indices of Construction Industry Activity	Indices of Industrial Production	Indices of Tertiary Industry Activity	Indices of Government Services etc.					
		1.4	5.7	18.3	63.2	11.4					
原 指 数	平成 22 年	22	91.8	75.9	94.4	97.8	97.8	95.9	101.7	C.Y. 2010	
		23	91.1	74.4	92.2	97.9	97.6	95.4	101.1	C.Y. 2011	
		24	...	76.8	92.3	99.3	97.9	96.5	103.1	C.Y. 2012	
	平成 22 年度	22	—	76.4	94.1	97.8	97.6	95.8	101.7	F.Y. 2010	
		23	—	74.1	93.5	98.5	97.7	96.1	101.9	F.Y. 2011	
		24	—	77.9	90.5	99.2	98.1	96.2	103.1	F.Y. 2012	
	平成24 年	Ⅱ期	—	66.9	91.8	97.7	98.4	94.9	101.2	Q2 2012	
		Ⅲ期	—	75.5	91.9	99.5	97.6	96.5	102.2	Q3	
		Ⅳ期	—	87.5	89.9	100.8	97.1	97.6	105.1	Q4	
		平成25 年	Ⅰ期	—	81.7	88.3	98.8	99.2	95.9	104.0	Q1 2013
	Ⅱ期		—	72.8	89.0	98.9	98.0	95.5	102.4	Q2	
	平成24 年	5月	—	65.5	88.7	96.9	97.9	93.7	—	May 2012	
		6月	—	68.5	96.1	99.3	98.0	96.8	—	Jun.	
		7月	—	70.3	96.5	100.1	96.3	97.3	—	Jul.	
		8月	—	75.2	87.5	98.9	97.7	95.3	—	Aug.	
		9月	—	81.0	91.7	99.5	98.8	96.9	—	Sep.	
		10月	—	83.6	91.6	99.1	96.0	96.5	—	Oct.	
		11月	—	87.9	89.9	98.0	98.0	95.9	—	Nov.	
		12月	—	90.9	88.1	105.3	97.4	100.4	—	Dec.	
		平成25 年	1月	—	75.0	82.3	94.3	99.6	91.6	—	Jan. 2013
			2月	—	82.8	86.1	93.8	100.9	92.6	—	Feb.
			3月	—	87.4	96.5	108.2	97.0	103.5	—	Mar.
			4月	—	70.8	87.4	98.3	98.5	94.7	—	Apr.
			5月	—	71.3	87.8	98.5	97.5	94.8	—	May
			6月	—	76.2	91.7	100.0	98.1	96.9	—	Jun.
	7月		—	80.2	98.2	101.6	94.9	99.0	—	Jul.	
	前 年 (同 期 ・ 同 月) 比 (%)	平成 22 年	22	▲ 3.2	▲ 7.0	16.4	1.3	▲ 0.7	3.1	4.7	C.Y. 2010
			23	▲ 0.8	▲ 2.0	▲ 2.3	0.1	▲ 0.2	▲ 0.5	▲ 0.6	C.Y. 2011
24			...	3.2	0.1	1.4	0.3	1.2	2.0	C.Y. 2012	
平成 22 年度		伸び率寄与度	...	0.15	0.02	0.94	0.04	—	—	Contribution to %Change	
		22	—	▲ 3.2	9.3	1.1	▲ 0.7	2.0	3.4	F.Y. 2010	
		23	—	▲ 3.0	▲ 0.6	0.7	0.1	0.3	0.3	F.Y. 2011	
平成24 年		24	—	5.1	▲ 3.2	0.7	0.4	0.1	1.2	F.Y. 2012	
		伸び率寄与度	—	0.23	▲ 0.58	0.47	0.05	—	—	Contribution to %Change	
		Ⅱ期	—	4.9	5.5	2.1	0.6	2.6	3.8	Q2 2012	
平成25 年		Ⅲ期	—	3.1	▲ 4.2	0.5	0.4	▲ 0.2	0.3	Q3	
		Ⅳ期	—	6.7	▲ 5.9	0.7	▲ 0.1	▲ 0.3	0.4	Q4	
		Ⅰ期	—	5.4	▲ 7.8	▲ 0.2	0.7	▲ 1.2	0.3	Q1 2013	
		Ⅱ期	—	8.8	▲ 3.1	1.2	▲ 0.4	0.6	1.2	Q2	
平成24 年		伸び率寄与度	—	0.36	▲ 0.55	0.81	▲ 0.05	—	—	Contribution to %Change	
		5月	—	5.3	6.1	3.1	▲ 0.4	3.3	—	May 2012	
		6月	—	6.7	▲ 1.5	0.8	0.9	0.6	—	Jun.	
		7月	—	3.8	▲ 0.2	0.8	▲ 0.3	0.6	—	Jul.	
		8月	—	2.6	▲ 4.4	0.6	0.9	▲ 0.1	—	Aug.	
		9月	—	2.9	▲ 7.7	0.1	0.7	▲ 1.2	—	Sep.	
		10月	—	3.5	▲ 4.7	1.3	▲ 1.1	0.1	—	Oct.	
		11月	—	7.6	▲ 5.7	1.0	0.3	0.0	—	Nov.	
		12月	—	8.7	▲ 7.5	▲ 0.1	0.6	▲ 0.9	—	Dec.	
		平成25 年	1月	—	6.8	▲ 6.1	0.1	▲ 0.1	▲ 0.7	—	Jan. 2013
			2月	—	4.3	▲ 10.1	▲ 1.6	1.9	▲ 2.4	—	Feb.
			3月	—	5.4	▲ 7.1	0.7	0.1	▲ 0.7	—	Mar.
			4月	—	6.3	▲ 3.4	1.3	▲ 0.9	0.4	—	Apr.
			5月	—	8.9	▲ 1.0	1.7	▲ 0.4	1.2	—	May
6月			—	11.2	▲ 4.6	0.7	0.1	0.1	—	Jun.	
7月	—		14.1	1.8	1.5	▲ 1.5	1.7	—	Jul.		
伸び率寄与度	—	0.59	0.32	0.99	▲ 0.17	—	—	Contribution to %Change			

平成25年7月分の全産業供給指数の動向

Overview of Indices of All Industries (Final demand components) for July, 2013

7月分の概況

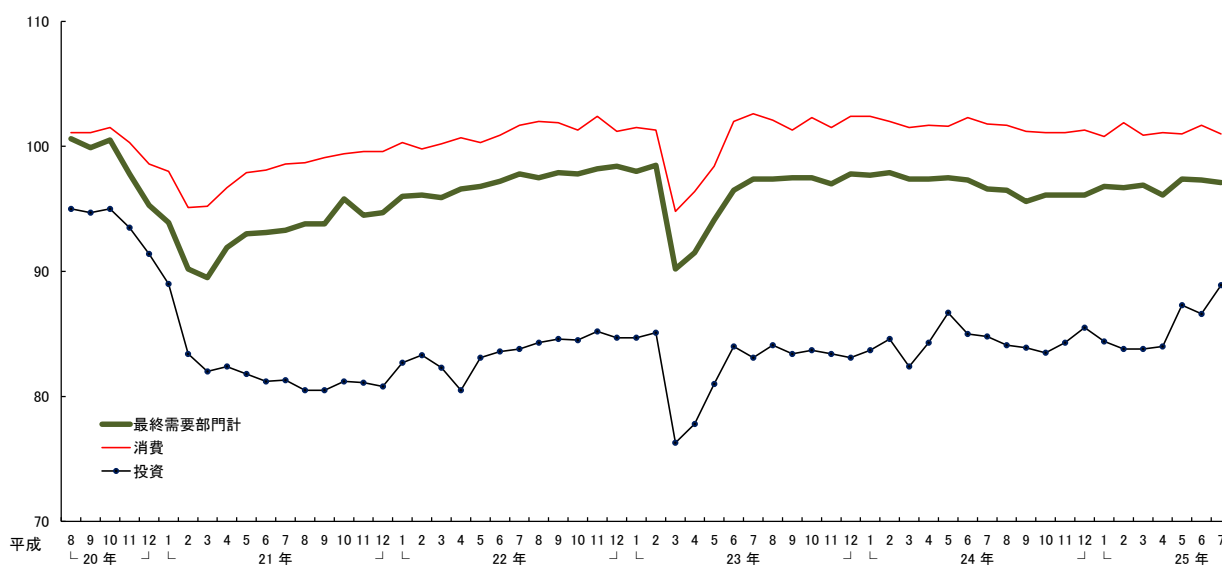
- ◎ 全産業供給指数(最終需要部門計)は、97.1、前月比▲0.2%の低下。
- ◎ 需要項目別にみると、消費が前月比▲0.7%の低下、投資が同+2.7%の上昇、輸出が同▲3.0%の低下、輸入が同+3.1%の上昇となった。

全産業供給指数の推移

Trends of Indices of All Industries (Final demand components)

指数の動き(季節調整済、平成17年=100.0)

Industries Activity (Final demand components)



全産業供給指数(Indices of All Industries (Final demand components))

(2005年=100)

	最終需要部門計			消費(Consumption)							投資(Investment)				
	(Final demand total)	鉱工業(財) Mining and manufacturing (goods)	3次産業(サービス) Tertiary industries (services)		個人消費(Personal consumption)				政府消費(Government consumption)			公共投資(Investment)			
					鉱工業(財) Mining and manufacturing (goods)	3次産業(サービス) Tertiary industries (services)	(特掲)情報化関連 (special) IT-related			3次産業(サービス) Tertiary industries (services)	鉱工業(財) Mining and manufacturing (goods)	建設業(構築物) Construction (buildings)	3次産業(サービス) Tertiary industries (services)		
ウェイト	58,458.4	11,911.1	39,712.1	43,487.1	31,199.9	7,828.1	23,371.8	1,678.6	12,287.2	12,287.2	13,888.5	3,179.3	322.4	2,593.7	263.2
原指数															
平成23年	96.0	95.5	99.7	100.5	99.3	104.3	97.6	109.1	103.6	103.6	82.4	76.2	97.6	71.3	97.9
24年	96.9	94.3	101.0	101.7	100.4	104.6	99.1	111.2	105.0	105.0	84.4	82.7	98.4	79.2	98.2
季節調整済指数															
平成24年Ⅰ期	97.7	101.6	100.7	102.0	101.2	108.2	98.8	113.9	104.6	104.6	83.6	78.4	98.8	74.2	97.6
Ⅱ期	97.4	96.9	100.8	101.9	100.7	106.6	98.6	110.2	104.7	104.7	85.3	84.5	106.6	79.6	98.6
Ⅲ期	96.2	89.2	100.9	101.6	99.9	103.7	98.9	111.4	105.0	105.0	84.3	83.3	95.8	80.5	100.0
Ⅳ期	96.1	88.8	101.1	101.2	99.4	100.3	99.2	108.8	105.6	105.6	84.4	85.4	92.3	83.0	97.7
平成25年Ⅰ期	96.8	93.9	101.1	101.2	99.8	101.1	99.1	108.2	105.6	105.6	84.0	84.4	99.6	81.5	97.3
Ⅱ期	96.9	91.3	100.7	101.3	99.5	103.4	98.1	106.8	105.6	105.6	86.0	90.0	86.3	89.6	97.3
平成24年1月	97.7	100.9	101.0	102.4	101.6	110.1	99.1	113.9	104.5	104.5	83.7	76.8	97.4	72.4	98.8
2月	97.9	102.0	100.8	102.0	101.3	107.9	98.8	114.0	104.6	104.6	84.6	78.8	99.1	74.5	99.6
3月	97.4	101.9	100.4	101.5	100.8	106.7	98.4	113.7	104.8	104.8	82.4	79.7	99.9	75.8	94.4
4月	97.4	99.8	100.6	101.7	100.7	107.0	98.4	113.4	104.4	104.4	84.3	79.8	109.1	75.1	97.9
5月	97.5	96.4	100.8	101.6	100.8	106.1	98.6	111.5	104.8	104.8	86.7	85.5	103.7	79.2	98.9
6月	97.3	94.6	100.9	102.3	100.7	106.6	98.9	105.7	105.0	105.0	85.0	88.3	106.9	84.6	99.0
7月	96.6	90.1	100.8	101.8	100.3	105.2	98.6	112.1	105.0	105.0	84.8	83.1	98.8	79.8	102.4
8月	96.5	90.5	100.9	101.7	100.0	104.4	99.1	111.4	105.0	105.0	84.1	83.3	95.0	80.8	99.4
9月	95.6	87.0	100.9	101.2	99.4	101.5	99.0	110.6	104.9	104.9	83.9	83.5	93.7	80.9	98.3
10月	96.1	88.1	101.1	101.1	99.4	100.4	99.2	109.5	105.5	105.5	83.5	83.9	91.7	81.1	97.8
11月	96.1	88.3	101.1	101.1	99.2	99.7	99.2	108.7	105.6	105.6	84.3	85.7	91.5	83.5	97.6
12月	96.1	90.1	101.2	101.3	99.6	100.9	99.3	108.3	105.7	105.7	85.5	86.7	93.8	84.4	97.6
平成25年1月	96.8	93.2	100.6	100.8	98.8	100.6	98.3	109.2	105.6	105.6	84.4	85.9	100.9	82.9	98.6
2月	96.7	95.0	101.4	101.9	100.8	102.6	99.7	109.1	105.6	105.6	83.8	82.7	98.9	79.7	96.5
3月	96.9	93.6	101.4	100.9	99.8	100.1	99.4	106.2	105.5	105.5	83.8	84.5	98.9	82.0	96.7
4月	96.1	90.9	100.4	101.1	99.3	103.0	97.9	106.5	105.7	105.7	84.0	83.4	85.8	82.7	96.3
5月	97.4	93.2	100.8	101.0	99.7	102.2	98.3	109.1	105.6	105.6	87.3	91.3	92.2	87.9	96.9
6月	97.3	89.9	100.8	101.7	99.6	104.9	98.1	104.9	105.4	105.4	86.6	95.2	80.9	98.3	98.8
7月	97.1	89.0	100.5	101.0	99.0	101.9	98.0	102.6	105.8	105.8	88.9	97.7	96.6	98.9	99.4
前年(期・月)比															
平成23年	▲1.2	▲5.1	0.3	▲0.5	▲1.1	▲3.4	▲0.3	2.8	0.9	0.9	▲1.4	▲8.6	▲3.9	▲10.4	▲0.9
24年	0.9	▲1.3	1.3	1.2	1.1	0.3	1.5	1.9	1.4	1.4	2.4	8.5	0.8	11.1	0.3
平成24年Ⅰ期	0.3	3.3	▲0.6	▲0.1	0.2	1.7	▲0.7	1.9	0.4	0.4	0.2	6.2	2.6	6.8	▲2.1
Ⅱ期	▲0.3	▲4.6	0.1	▲0.1	▲0.5	▲1.5	▲0.2	▲3.2	0.1	0.1	2.0	7.8	7.9	7.3	1.0
Ⅲ期	▲1.2	▲7.9	0.1	▲0.3	▲0.8	▲2.7	0.3	1.1	0.3	0.3	▲1.2	▲1.4	▲10.1	1.1	1.4
Ⅳ期	▲0.1	▲0.4	0.2	▲0.4	▲0.5	▲3.3	0.3	▲2.3	0.6	0.6	0.1	2.5	▲3.7	3.1	▲2.3
平成25年Ⅰ期	0.7	5.7	0.0	0.0	0.4	0.8	▲0.1	▲0.6	0.0	0.0	▲0.5	▲1.2	7.9	▲1.8	▲0.4
Ⅱ期	0.1	▲2.8	▲0.4	0.1	▲0.3	2.3	▲1.0	▲1.3	0.0	0.0	2.4	6.6	▲13.4	9.9	0.0
平成24年1月	▲0.1	▲0.1	▲0.8	0.0	▲0.4	4.3	▲1.3	0.5	0.2	0.2	0.7	5.2	2.9	4.8	▲0.4
2月	0.2	1.1	▲0.2	▲0.4	▲0.3	▲2.0	▲0.3	0.1	0.1	0.1	1.1	2.6	1.7	2.9	0.8
3月	▲0.5	▲0.1	▲0.4	▲0.5	▲0.5	▲1.1	▲0.4	▲0.3	0.2	0.2	▲2.6	1.1	0.8	1.7	▲5.2
4月	0.0	▲2.1	0.2	0.2	▲0.1	0.3	0.0	▲0.3	▲0.4	▲0.4	2.3	0.1	9.2	▲0.9	3.7
5月	0.1	▲3.4	0.2	▲0.1	0.1	▲0.8	0.2	▲1.7	0.4	0.4	2.8	7.1	▲4.9	5.5	1.0
6月	▲0.2	▲1.9	0.1	0.7	▲0.1	0.5	0.3	▲5.2	0.2	0.2	▲2.0	3.3	3.1	6.8	0.1
7月	▲0.7	▲4.8	▲0.1	▲0.5	▲0.4	▲1.3	▲0.3	6.1	0.0	0.0	▲0.2	▲5.9	▲7.6	▲5.7	3.4
8月	▲0.1	0.4	0.1	▲0.1	▲0.3	▲0.8	0.5	▲0.6	0.0	0.0	▲0.8	0.2	▲3.8	1.3	▲2.9
9月	▲0.9	▲3.9	0.0	▲0.5	▲0.6	▲2.8	▲0.1	▲0.7	▲0.1	▲0.1	▲0.2	0.2	▲1.4	0.1	▲1.1
10月	0.5	1.3	0.2	▲0.1	0.0	▲1.1	0.2	▲1.0	0.6	0.6	▲0.5	0.5	▲2.1	0.2	▲0.5
11月	0.0	0.2	0.0	0.0	▲0.2	▲0.7	0.0	▲0.7	0.1	0.1	1.0	2.1	▲0.2	3.0	▲0.2
12月	0.0	2.0	0.1	0.2	0.4	1.2	0.1	▲0.4	0.1	0.1	1.4	1.2	2.5	1.1	0.0
平成25年1月	0.7	3.4	▲0.6	▲0.5	▲0.8	▲0.3	▲1.0	0.8	▲0.1	▲0.1	▲1.3	▲0.9	7.6	▲1.8	1.0
2月	▲0.1	1.9	0.8	1.1	2.0	2.0	1.4	▲0.1	0.0	0.0	▲0.7	▲3.7	▲2.0	▲3.9	▲2.1
3月	0.2	▲1.5	0.0	▲1.0	▲1.0	▲2.4	▲0.3	▲2.7	▲0.1	▲0.1	0.0	2.2	0.0	2.9	0.2
4月	▲0.8	▲2.9	▲1.0	0.2	▲0.5	2.9	▲1.5	0.3	0.2	0.2	0.2	▲1.3	▲13.2	0.9	▲0.4
5月	1.4	2.5	0.4	▲0.1	0.4	▲0.8	0.4	2.4	▲0.1	▲0.1	3.9	9.5	7.5	6.3	0.6
6月	▲0.1	▲3.5	0.0	0.7	▲0.1	2.6	▲0.2	▲3.8	▲0.2	▲0.2	▲0.8	4.3	▲12.3	11.8	2.0
7月	▲0.2	▲1.0	▲0.3	▲0.7	▲0.6	▲2.9	▲0.1	▲2.2	0.4	0.4	2.7	2.6	19.4	0.6	0.6

注： 情報化関連消費は、個人消費への供給がある携帯電話、カーナビゲーション、デスクトップ型パソコン、ノート型パソコン、地域・長距離電気通信業、ISP業、移動電気通信業、ソフトウェアプロダクト、インターネット関連サービス業である。

情報化関連投資は民間企業設備への供給がある通信用電線・ケーブル、通信用ケーブル光ファイバ製品、デジタル・フルカラー複写機、ボタン電話装置、電子交換機、デジタル伝送装置、固定通信装置、携帯電話、基地局通信装置、はん用コンピュータ、ミッドレンジコンピュータ、デスクトップ型パソコン、ノート型パソコン、外部記憶装置、入出力装置、端末装置、システム式金銭登録機、プロジェクタ、産業用テレビ装置、受注ソフトウェア、ソフトウェアプロダクトである。

民間住宅 (Private housing)							輸出 (Exports)			輸入 (Imports)			Weight
民間企業設備 (Private corporation facilities)		建設業 (構築物) Construction (buildings)	鉱工業 (財) Mining and manufacturing (goods)	建設業 (構築物) Construction (buildings)	3次産業 (サービス) Tertiary industries (services)	(特掲) 情報化関連 (special) IT-related	鉱工業 (財) Mining and manufacturing (goods)	3次産業 (サービス) Tertiary industries (services)	鉱工業 (財) Mining and manufacturing (goods)	3次産業 (サービス) Tertiary industries (services)	鉱工業 (財) Mining and manufacturing (goods)	3次産業 (サービス) Tertiary industries (services)	
民間住宅 (Private housing)	建設業 (構築物) Construction (buildings)												
2,376.2	2,376.2	8,333.0	3,597.0	1,865.3	2,870.7	1,475.5	7,532.6	5,336.3	2,196.3	▲6,449.8	▲5,172.7	▲1,277.1	Weight
													Original Index
73.1	73.1	87.4	83.7	78.6	97.7	98.5	107.4	107.8	106.3	110.0	113.5	104.9	C.Y. 2011
74.4	74.4	87.8	86.8	75.4	97.2	102.2	105.8	105.9	109.1	112.5	117.1	109.1	2012
													Seasonal Adjustment Index
72.6	72.6	88.8	87.9	77.1	97.3	99.5	109.6	111.4	111.7	111.8	115.8	106.0	Q1 2012
74.2	74.2	89.1	90.2	75.4	97.5	103.3	107.7	108.9	110.7	112.7	116.7	111.1	Q2
74.4	74.4	87.4	84.6	75.5	97.9	104.7	102.3	101.9	105.8	112.7	118.3	110.0	Q3
76.0	76.0	86.2	83.7	73.6	96.4	102.9	100.7	99.7	105.7	111.8	114.7	107.5	Q4
77.1	77.1	86.0	84.6	75.4	95.4	103.0	108.3	107.6	115.0	113.0	118.8	111.5	Q1 2013
80.0	80.0	86.6	84.8	79.5	94.6	105.2	109.0	108.0	115.4	114.6	118.5	116.6	Q2
72.1	72.1	90.0	88.7	79.4	97.5	100.2	108.5	106.8	109.1	111.6	116.3	103.5	Jan. 2012
72.9	72.9	90.4	88.6	77.6	98.0	101.3	108.6	110.9	110.8	111.2	114.2	105.3	Feb.
72.7	72.7	86.1	86.4	74.3	96.3	96.9	111.8	116.4	115.3	112.7	116.9	109.2	Mar.
73.9	73.9	89.1	89.5	74.7	97.1	102.7	108.0	108.6	111.3	110.9	114.2	110.0	Apr.
74.3	74.3	89.5	94.1	75.6	97.6	104.4	107.6	108.8	111.2	114.3	119.3	109.9	May
74.4	74.4	88.7	86.9	75.9	97.9	102.8	107.4	109.2	109.7	112.9	116.6	113.4	Jun.
74.2	74.2	88.5	86.8	74.8	98.8	109.5	102.6	101.7	106.6	112.9	120.5	108.5	Jul.
74.5	74.5	87.4	84.6	74.5	98.0	103.2	103.8	103.6	107.5	112.8	116.6	113.8	Aug.
74.5	74.5	86.2	82.5	77.3	97.0	101.3	100.6	100.4	103.3	112.4	117.8	107.6	Sep.
75.0	75.0	85.4	82.2	73.5	96.2	102.8	100.6	99.3	105.8	111.3	114.7	105.9	Oct.
76.3	76.3	85.8	82.2	73.9	96.5	102.5	100.7	99.5	105.0	110.7	111.8	106.5	Nov.
76.6	76.6	87.3	86.8	73.5	96.5	103.4	100.8	100.2	106.4	113.3	117.5	110.2	Dec.
77.3	77.3	85.8	82.7	75.3	94.9	104.4	108.2	107.0	110.5	110.4	115.1	107.7	Jan. 2013
77.2	77.2	86.4	86.0	75.3	94.5	104.3	108.4	105.2	116.5	115.8	121.2	115.5	Feb.
76.7	76.7	85.8	85.2	75.5	96.9	100.3	108.3	110.6	118.1	112.9	120.2	111.2	Mar.
78.6	78.6	85.9	84.1	75.9	93.5	104.0	107.1	106.7	113.4	116.4	120.8	118.3	Apr.
80.3	80.3	86.5	87.7	80.2	94.4	103.8	110.9	110.0	118.3	115.3	116.7	118.8	May
81.1	81.1	87.4	82.7	82.4	96.0	107.7	109.1	107.2	114.4	112.2	117.9	112.6	Jun.
80.6	80.6	88.7	87.1	81.8	93.7	113.7	105.8	104.3	113.1	115.7	121.1	112.9	Jul.
													%Change From Previous Month(Quarter,Year)
0.6	0.6	0.8	1.6	▲1.5	1.1	▲1.3	▲1.6	▲0.8	▲3.6	2.0	5.5	▲8.3	C.Y. 2011
1.8	1.8	0.5	3.7	▲4.1	▲0.5	3.8	▲1.5	▲1.8	2.6	2.3	3.2	4.0	2012
1.4	1.4	▲1.8	▲2.7	▲2.8	▲1.7	▲2.9	2.9	4.5	4.1	1.6	3.0	0.9	Q1 2012
2.2	2.2	0.3	2.6	▲2.2	0.2	3.8	▲1.7	▲2.2	▲0.9	0.8	0.8	4.8	Q2
0.3	0.3	▲1.9	▲6.2	0.1	0.4	1.4	▲5.0	▲6.4	▲4.4	0.0	1.4	▲1.0	Q3
2.2	2.2	▲1.4	▲1.1	▲2.5	▲1.5	▲1.7	▲1.6	▲2.2	▲0.1	▲0.8	▲3.0	▲2.3	Q4
1.4	1.4	▲0.2	1.1	2.4	▲1.0	0.1	7.5	7.9	8.8	1.1	3.6	3.7	Q1 2013
3.8	3.8	0.7	0.2	5.4	▲0.8	2.1	0.6	0.4	0.3	1.4	▲0.3	4.6	Q2
2.6	2.6	▲0.6	▲2.4	1.4	▲1.6	▲1.0	1.2	▲1.7	1.0	2.1	4.8	▲2.5	Jan. 2012
1.1	1.1	0.4	▲0.1	▲2.3	0.5	1.1	0.1	3.8	1.6	▲0.4	▲1.8	1.7	Feb.
▲0.3	▲0.3	▲4.8	▲2.5	▲4.3	▲1.7	▲4.3	2.9	5.0	4.1	1.3	2.4	3.7	Mar.
1.7	1.7	3.5	3.6	0.5	0.8	6.0	▲3.4	▲6.7	▲3.5	▲1.6	▲2.3	0.7	Apr.
0.5	0.5	0.4	5.1	1.2	0.5	1.7	▲0.4	0.2	▲0.1	3.1	4.5	▲0.1	May
0.1	0.1	▲0.9	▲7.7	0.4	0.3	▲1.5	▲0.2	0.4	▲1.3	▲1.2	▲2.3	3.2	Jun.
▲0.3	▲0.3	▲0.2	▲0.1	▲1.4	0.9	6.5	▲4.5	▲6.9	▲2.8	0.0	3.3	▲4.3	Jul.
0.4	0.4	▲1.2	▲2.5	▲0.4	▲0.8	▲5.8	1.2	1.9	0.8	▲0.1	▲3.2	4.9	Aug.
0.0	0.0	▲1.4	▲2.5	3.8	▲1.0	▲1.8	▲3.1	▲3.1	▲3.9	▲0.4	1.0	▲5.4	Sep.
0.7	0.7	▲0.9	▲0.4	▲4.9	▲0.8	1.5	0.0	▲1.1	2.4	▲1.0	▲2.6	▲1.6	Oct.
1.7	1.7	0.5	0.0	0.5	0.3	▲0.3	0.1	0.2	▲0.8	▲0.5	▲2.5	0.6	Nov.
0.4	0.4	1.7	5.6	▲0.5	0.0	0.9	0.1	0.7	1.3	2.3	5.1	3.5	Dec.
0.9	0.9	▲1.7	▲4.7	2.4	▲1.7	1.0	7.3	6.8	3.9	▲2.6	▲2.0	▲2.3	Jan. 2013
▲0.1	▲0.1	0.7	4.0	0.0	▲0.4	▲0.1	0.2	▲1.7	5.4	4.9	5.3	7.2	Feb.
▲0.6	▲0.6	▲0.7	▲0.9	0.3	2.5	▲3.8	▲0.1	5.1	1.4	▲2.5	▲0.8	▲3.7	Mar.
2.5	2.5	0.1	▲1.3	0.5	▲3.5	3.7	▲1.1	▲3.5	▲4.0	3.1	0.5	6.4	Apr.
2.2	2.2	0.7	4.3	5.7	1.0	▲0.2	3.5	3.1	4.3	▲0.9	▲3.4	0.4	May
1.0	1.0	1.0	▲5.7	2.7	1.7	3.8	▲1.6	▲2.5	▲3.3	▲2.7	1.0	▲5.2	Jun.
▲0.6	▲0.6	1.5	5.3	▲0.7	▲2.4	5.6	▲3.0	▲2.7	▲1.1	3.1	2.7	0.3	Jul.

全産業供給指数の年間補正について

1. 全産業供給指数は、年に1回、前年の季節調整済指数の再計算を行っています(年間補正)。
2. また、季節指数計算の際には、原指数の見直しも行っています。
3. X-12-ARIMAのスペックファイルについては、10頁(全産業活動指数及び全産業供給指数におけるX-12-ARIMAのスペックファイル等について)を参照してください。
4. 平成24年年間補正において行った異常値処理の結果は、12頁を参照してください。
5. 平成24年の年間補正前及び補正後の数値は以下のとおりです。

全産業供給指数の年間補正前・補正後の比較

	最終需要部門計(補正前)		最終需要部門計(補正後)		消費(補正前)		消費(補正後)		投資(補正前)		投資(補正後)	
	指数	前年(期・月)比	指数	前年(期・月)比	指数	前年(期・月)比	指数	前年(期・月)比	指数	前年(期・月)比	指数	前年(期・月)比
平成24年	96.9	0.9	96.9	0.9	101.6	1.1	101.7	1.2	84.7	2.8	84.4	2.4
平成24年Ⅰ期	97.4	0.0	97.7	0.3	101.9	▲0.2	102.0	▲0.1	84.2	1.0	83.6	0.2
Ⅱ期	98.0	0.6	97.4	▲0.3	101.8	▲0.1	101.9	▲0.1	86.2	2.4	85.3	2.0
Ⅲ期	95.8	▲2.2	96.2	▲1.2	101.4	▲0.4	101.6	▲0.3	84.1	▲2.4	84.3	▲1.2
Ⅳ期	96.2	0.4	96.1	▲0.1	100.9	▲0.5	101.2	▲0.4	84.4	0.4	84.4	0.1
平成25年Ⅰ期	96.4	0.2	96.8	0.7	100.9	0.0	101.2	0.0	84.9	0.6	84.0	▲0.5
Ⅱ期	97.8	1.5	96.9	0.1	101.2	0.3	101.3	0.1	86.4	1.8	86.0	2.4
平成24年1月	97.7	▲0.1	97.7	▲0.1	102.8	0.4	102.4	0.0	84.6	1.8	83.7	0.7
2月	98.0	0.3	97.9	0.2	102.1	▲0.7	102.0	▲0.4	86.2	1.9	84.6	1.1
3月	96.6	▲1.4	97.4	▲0.5	100.7	▲1.4	101.5	▲0.5	81.9	▲5.0	82.4	▲2.6
4月	98.3	1.8	97.4	0.0	101.5	0.8	101.7	0.2	85.0	3.8	84.3	2.3
5月	98.4	0.1	97.5	0.1	101.4	▲0.1	101.6	▲0.1	87.1	2.5	86.7	2.8
6月	97.3	▲1.1	97.3	▲0.2	102.5	1.1	102.3	0.7	86.6	▲0.6	85.0	▲2.0
7月	95.9	▲1.4	96.6	▲0.7	102.0	▲0.5	101.8	▲0.5	85.1	▲1.7	84.8	▲0.2
8月	96.6	0.7	96.5	▲0.1	102.0	0.0	101.7	▲0.1	83.7	▲1.6	84.1	▲0.8
9月	94.8	▲1.9	95.6	▲0.9	100.3	▲1.7	101.2	▲0.5	83.5	▲0.2	83.9	▲0.2
10月	96.0	1.3	96.1	0.5	100.8	0.5	101.1	▲0.1	82.7	▲1.0	83.5	▲0.5
11月	96.4	0.4	96.1	0.0	100.7	▲0.1	101.1	0.0	84.4	2.1	84.3	1.0
12月	96.2	▲0.2	96.1	0.0	101.2	0.5	101.3	0.2	86.1	2.0	85.5	1.4
平成25年1月	96.8	0.6	96.8	0.7	101.2	0.0	100.8	▲0.5	85.3	▲0.9	84.4	▲1.3
2月	96.5	▲0.3	96.7	▲0.1	101.5	0.3	101.9	1.1	85.3	0.0	83.8	▲0.7
3月	96.0	▲0.5	96.9	0.2	100.1	▲1.4	100.9	▲1.0	84.0	▲1.5	83.8	0.0
4月	97.5	1.6	96.1	▲0.8	100.7	0.6	101.1	0.2	85.6	1.9	84.0	0.2
5月	98.9	1.4	97.4	1.4	100.9	0.2	101.0	▲0.1	87.9	2.7	87.3	3.9
6月	97.1	▲1.8	97.3	▲0.1	102.1	1.2	101.7	0.7	85.7	▲2.5	86.6	▲0.8

	輸出(補正前)		輸出(補正後)		輸入(補正前)		輸入(補正後)	
	指数	前年(期・月)比	指数	前年(期・月)比	指数	前年(期・月)比	指数	前年(期・月)比
平成24年	104.3	▲2.9	105.8	▲1.5	111.2	1.1	112.5	2.3
平成24年Ⅰ期	107.7	1.1	109.6	2.9	110.8	0.7	111.8	1.6
Ⅱ期	107.8	0.1	107.7	▲1.7	111.1	0.3	112.7	0.8
Ⅲ期	101.0	▲6.3	102.3	▲5.0	112.9	1.6	112.7	0.0
Ⅳ期	98.5	▲2.5	100.7	▲1.6	108.6	▲3.8	111.8	▲0.8
平成25年Ⅰ期	105.6	7.2	108.3	7.5	111.1	2.3	113.0	1.1
Ⅱ期	109.5	3.7	109.0	0.6	111.4	0.3	114.6	1.4
平成24年1月	101.4	▲5.4	108.5	1.2	109.6	0.3	111.6	2.1
2月	105.1	3.6	108.6	0.1	109.2	▲0.4	111.2	▲0.4
3月	116.5	10.8	111.8	2.9	113.6	4.0	112.7	1.3
4月	105.4	▲9.5	108.0	▲3.4	108.8	▲4.2	110.9	▲1.6
5月	109.6	4.0	107.6	▲0.4	114.0	4.8	114.3	3.1
6月	108.4	▲1.1	107.4	▲0.2	110.6	▲3.0	112.9	▲1.2
7月	100.4	▲7.4	102.6	▲4.5	113.7	2.8	112.9	0.0
8月	103.7	3.3	103.8	1.2	111.0	▲2.4	112.8	▲0.1
9月	98.9	▲4.6	100.6	▲3.1	113.9	2.6	112.4	▲0.4
10月	98.6	▲0.3	100.6	0.0	105.1	▲7.7	111.3	▲1.0
11月	99.0	0.4	100.7	0.1	107.5	2.3	110.7	▲0.5
12月	97.8	▲1.2	100.8	0.1	113.1	5.2	113.3	2.3
平成25年1月	101.0	3.3	108.2	7.3	107.1	▲5.3	110.4	▲2.6
2月	103.7	2.7	108.4	0.2	112.4	4.9	115.8	4.9
3月	112.1	8.1	108.3	▲0.1	113.9	1.3	112.9	▲2.5
4月	105.3	▲6.1	107.1	▲1.1	112.7	▲1.1	116.4	3.1
5月	112.9	7.2	110.9	3.5	113.5	0.7	115.3	▲0.9
6月	110.3	▲2.3	109.1	▲1.6	107.9	▲4.9	112.2	▲2.7

注：年の数値は原指数、それ以外は季節調整済指数(X-12-ARIMA)による。

「全産業活動指数」及び「全産業供給指数」の概要

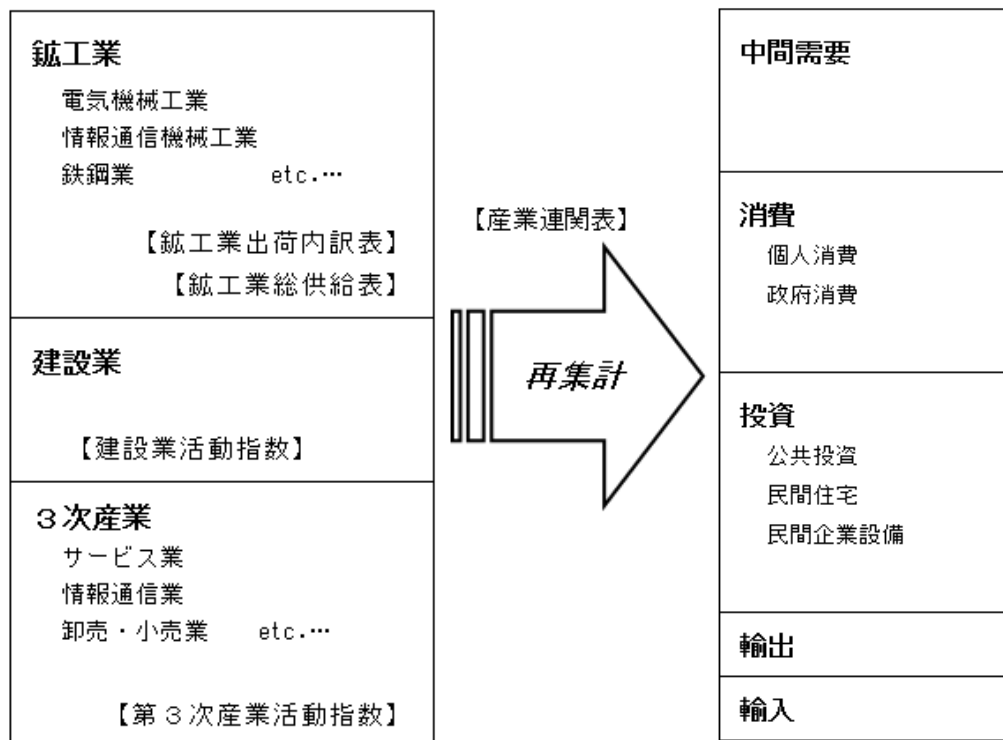
Outlines of Indices of All Industry Activity and Indices of All Industries (Final demand components)

I. 「全産業活動指数」

全産業活動指数は、農林水産業生産指数、建設業活動指数、鉱工業生産指数、第3次産業活動指数、公務等活動指数を基準年（平成17年）の産業連関表の部門別粗付加価値額構成比を基にしたウェイトで加重平均して算出しており、全産業の生産活動状況を供給面から捉えたものである。

II. 「全産業供給指数」

全産業供給指数は、供給サイドの動向を示す統計指標（鉱工業出荷内訳表、鉱工業総供給表、第3次産業活動指数、建設業活動指数）を、基準年（平成17年）の産業連関表から作成した需要項目ごとのウェイトで分解、再集計することによって作成している。産業（カテゴリー）別の財・サービスがどの需要項目（投資、消費など）に供給されたかを定量的に把握することができる。



全産業活動指数及び全産業供給指数における X-12-ARIMA の
 スペックファイル等について

(1) 手法

全産業活動指数及び全産業供給指数における季節調整済指数系列は、季節要因に加え、曜日・祝祭日要因、うるう年要因によっても調整されている。

具体的には以下のとおり。

$$\text{季節調整済指数} = \text{原指数} \div (\text{季節} \cdot \text{曜日} \cdot \text{祝祭日} \cdot \text{うるう年指数})$$

※ 全産業活動指数及び全産業供給指数の内訳系列である鉱工業指数、鉱工業出荷内訳表及び鉱工業総供給表が平成 22 年基準改定を行ったことに伴い、平成 23 年 12 月以前と平成 24 年 1 月以降の鉱工業生産指数等（原指数及び季節調整済指数）に断層が生じることから、これらを除去するために新旧基準年（平成 17 年及び平成 22 年）の平成 23 年 10 月～12 月時点の数値を用いてリンク係数を作成し、平成 17 年基準に接続している。

(2) スペックファイル

使用しているスペックファイルの見本（全産業活動指数（除. 農林水産業生産指数））は以下のとおり。全産業活動指数（除. 農林水産業生産指数）以外のスペック（変更箇所）は次ページ参照。なお、鉱工業生産指数（平成 23 年 12 月以前）、第 3 次産業活動指数、公務等活動指数はそれぞれのスペックを適用。

```
series{ start = 2005.jan
        span = (2005.1,2012.12)
        decimals = 1}
transform { function = log }
arima { model = (0 1 1)(0 1 0) } ← 他の系列については次ページ参照。
regression{ variables = (td1nolpyear lpyear)
            save = ( td hol )
            user = ( jap-hol )
            usertype = holiday
            start = 2005.1
            file = "xxxxxxxxxxxxxxxxxxxxxxx" }
forecast { maxlead = 14 }*1
estimate { maxiter = 2000 }
outlier { types = all
         span=(2008.1,2011.12)}
x11 { appendfest = yes
      print = (none + d10 + d11 +d16)
      save = (d10 d11 d16)
      seasonalma = x11default }
```

*2 ← 異常値処理を行った系列については 12 ページ参照。

- ※1 平成 24 年年間補正では、maxlead の期間を変更した。
- ※2 異常値処理を行っている場合は、平成 21 年 1 月から異常値処理後の数値を公表している。なお、下線部分、枠囲み部分以外は固定。

(3) 季節指数等の運用

平成 25 年 1 月以降の季節指数は、上記(2)により算出された予測値を使用しており、曜日・祝祭日・うるう年指数は、上記(2)で推計されたパラメータとカレンダーから計算して利用している。

【他の系列のスペック】

< 全産業活動指数関連 >

系列名	ARIMAモデル
建設業活動指数	(110)(011)
全産業活動指数 (農林水産業生産指数及び公務等活動指数を除く)	(011)(010)

< 全産業供給指数関連 >

系列名	ARIMAモデル
最終需要部門計	(011)(010)
鉱工業(財)	(110)(011)
3次産業(サービス)	(210)(110)
消費	(011)(011)
個人消費	(011)(010)
鉱工業(財)	(110)(011)
3次産業(サービス)	(210)(110)
(特掲)情報化関連	(011)(010)
政府消費	(010)(011)
3次産業(サービス)	(010)(011)
投資	(011)(010)
公共投資	(011)(010)
鉱工業(財)	(011)(011)
建設業(構築物)	(110)(011)
3次産業(サービス)	(210)(110)
民間住宅	(210)(011)
建設業(構築物)	(210)(011)
民間企業設備	(011)(010)
鉱工業(財)	(110)(011)
建設業(構築物)	(110)(011)
3次産業(サービス)	(210)(110)
(特掲)情報化関連	(011)(010)
輸出	(011)(010)
鉱工業(財)	(110)(011)
3次産業(サービス)	(210)(110)
輸入	(011)(010)
鉱工業(財)	(110)(011)
3次産業(サービス)	(210)(110)

平成 24 年年間補正において異常値処理を行った系列と、異常値が検出された期間は、以下のとおり。

< 全産業活動指数関連 >

系列名称	種別・年月
全産業活動指数 (農林水産業生産指数を除く)	LS2008. Aug LS2008. Nov AO2008. Dec LS2008. Dec TC2009. Feb TC2011. Mar
建設業活動指数	LS2010. May LS2011. Mar
全産業活動指数 (農林水産業生産指数及び公務等活動指数を除く)	TC2011. Mar

< 全産業供給指数関連 >

系列名称		種別・年月
最終需要部門	合計	TC2011. Mar
	鉱工業(財)	LS2011. Mar TC2011. Apr
	3次産業(サービス)	LS2008. Dec TC2009. Mar TC2011. Mar
消費	合計	LS2008. Dec TC2009. Feb TC2011. Mar TC2011. Jun
	個人消費	計 TC2011. Mar
	鉱工業(財)	LS2008. Dec TC2009. Feb TC2011. Mar TC2011. Jun
	3次産業(サービス)	TC2011. Mar

系列名称		種別・年月	
投資	合計	LS2009. Feb TC2011. Mar	
	公共投資	計	TC2009. Apr AO2010. Apr
		建設業(構築物)	TC2009. Apr AO2010. Apr
		3次産業(サービス)	LS2008. Feb
	民間住宅	計	AO2011. Mar
		建設業(構築物)	AO2011. Mar
	民間企業設備	計	LS2009. Feb AO2011. Mar TC2011. Mar
		鉱工業(財)	TC2009. Feb TC2009. Apr TC2011. Mar AO2011. Apr
		建設業(構築物)	AO2010. May AO2010. Sep LS2011. Mar
輸出	合計	AO2011. Feb	
	3次産業(サービス)	AO2011. Feb TC2011. Apr	
輸入	合計	LS2008. Nov TC2009. Feb TC2009. May	
	3次産業(サービス)	AO2009. Feb	



政府統計

10月18日は「統計の日」です。