

全産業活動指数、全産業供給指数

Indices of All Industry Activity and Indices of All Industries (Final demand components)

平成26年1月分

January, 2014

平成26年3月19日

March 19, 2014

経済産業省大臣官房調査統計グループ

Research and Statistics Department
Minister's Secretariat
Ministry of Economy, Trade and Industry

利用上の注意

- 本書は以下の指数を公表するものです。
 - 全産業活動指数
 - 全産業供給指数
- 確報値の適用方法について
本指数は、従来、当月については速報値とし、前月を確報値として公表していましたが、平成17年基準(平成21年4月分)から、推計値を可能な限り実数値に置き換えるため、前月を暫定確報値、前々月を確報値とする運用としました。
- 季節調整方法については、センサス局法のX-12-ARIMAにより季節、曜日・祝祭日調整を行っています(本書で季節調整済指数と記述している箇所は、季節、曜日・祝祭日調整済のものです)。X-12-ARIMAのスペックファイル等については、「全産業活動指数及び全産業供給指数におけるX-12-ARIMAのスペックファイル等について」(9～11頁)を参照してください。
- 本書に記載された数値を他に転載するときは、「経済産業省:全産業活動指数、全産業供給指数」からの引用である旨を必ず明記してください。
- 本書の内容についてのお問い合わせ先:
経済産業省大臣官房調査統計グループ経済解析室 東京都千代田区霞が関一丁目3番1号(〒100-8902)
Tel: 03-3501-1644(ダイヤルイン) FAX: 03-3501-7775
- 統計情報アクセス用URLは、<http://www.meti.go.jp/statistics/index.html>

REMARKS

- This monthly survey contains the following data.
 - Indices of All Industry Activity
 - Indices of All Industries (Final demand components)
- Practice for data revision
Although the Indices of All Industry Activity (IAA) and the Indices of All Industries (Final demand components) (IAI) data had been released as preliminary data for the recent month and revised data for the last month, a new data revision practice has been introduced on IAA & IAI in order to replace the estimated data with real numbers as much as possible. On and after the release of the ITA data for April 2009 to which the new base year 2005 is applied, data for the last month are provisionally revised and data for the month before last are revised data.
- As for the Indices of All Industry Activity and the Indices of All Industries (Final demand components), the Census Bureau's X-12-ARIMA method is adopted as the seasonal, trading day and holiday effect adjustment. (Notes: in this report, 'seasonally adjusted index' means 'Seasonal, trading day and holiday effect adjustment index') Please refer to 'The Spec files, etc. adopted in the seasonal adjustment of the Indices of All Industry Activity and the Indices of All Industries (Final demand components) using the X-12-ARIMA method' for details.
- "METI: Indices of All Industry Activity and Indices of All Industries (Final demand components)" should be indicated as the reference source.
- Please contact the following for additional information.
Economic Analysis Office, Research and Statistics Department, Minister's Secretariat, Ministry of Economy, Trade and Industry
1-3-1, Kasumigaseki, Chiyoda-ku, Tokyo 100-8902, Japan Tel: 81-3-3501-1644 Fax: 81-3-3501-7775
- The URL is <http://www.meti.go.jp/english/statistics/index.html>

目 次 CONTENTS

平成26年1月の全産業活動指数の動向	1
Overview of Indices of All Industry Activity for January, 2014	
指数表	2
Tables of Indices	
平成26年1月の全産業供給指数の動向	5
Overview of Indices of All Industries (Final demand components) for January, 2014	
指数表	6
Tables of Indices	
「全産業活動指数」及び「全産業供給指数」の概要	8
Out lines of Indices of All Industry Activity and Indices of All Industries (Final demand components)	
全産業活動指数及び全産業供給指数におけるX-12-ARIMAのスペックファイル等について	9
The spec files, etc. adopted in the seasonal adjustment of the Indices of All Industry Activity and Indices of All Industries (Final demand components) using the X-12-ARIMA method	

今後の公表予定 Release date from now on

	平成26年2月分 February, 2014	平成26年3月分 March, 2014	平成26年4月分 April, 2014	平成26年5月分 May, 2014
Time: 1:30 p.m.	平成26年4月25日 April 25, 2014	平成26年5月20日 May 20, 2014	平成26年6月19日 June 19, 2014	平成26年7月22日 July 22, 2014

平成26年1月の全産業活動指数の動向

Overview of Indices of All Industry Activity (IAA) for January, 2014

1月の概況

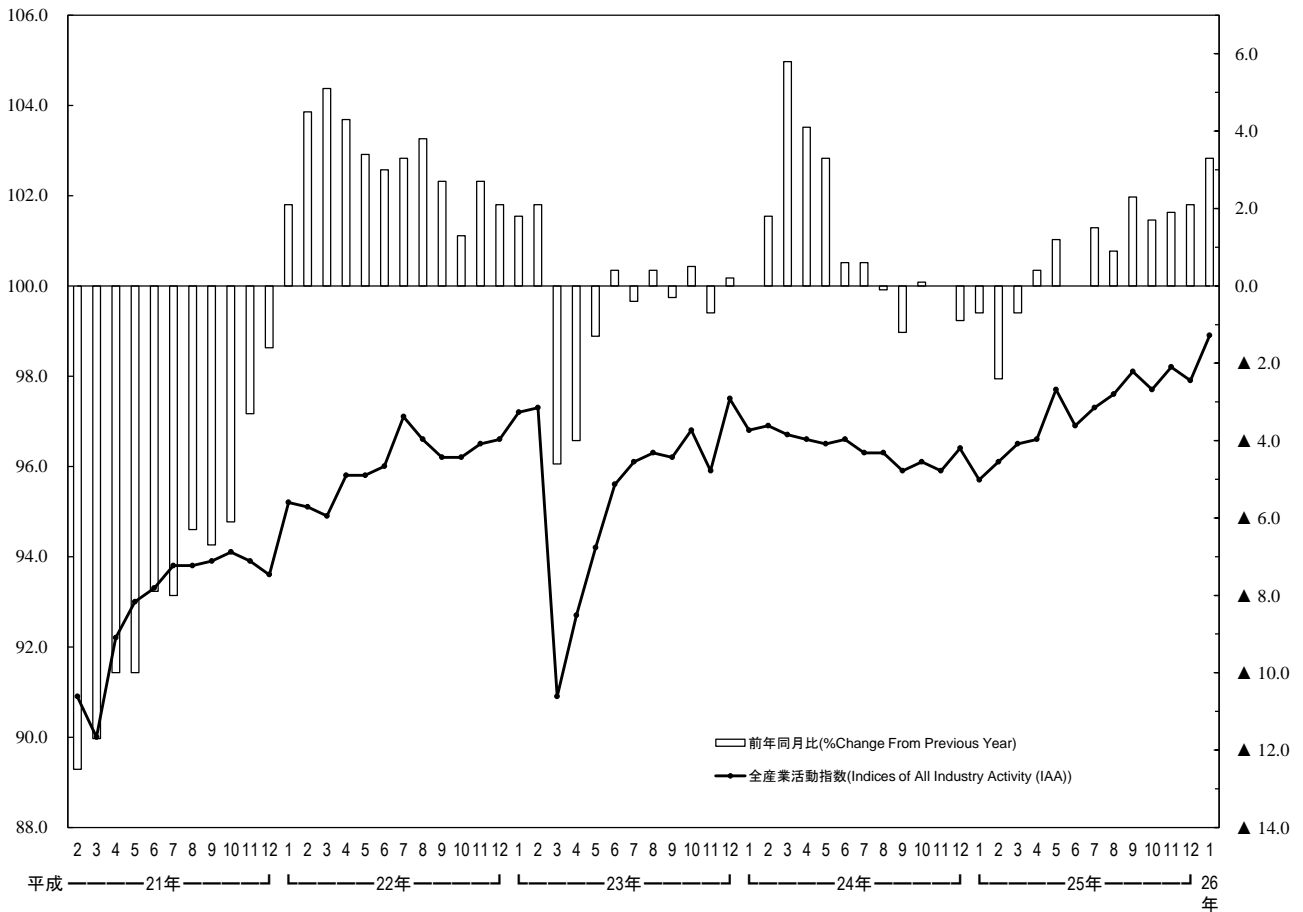
- ◎ 全産業活動指数は、98.9、前月比+1.0%の上昇。
- ◎ 産業別にみると、鉱工業生産指数が前月比+3.8%、第3次産業活動指数が同+0.9%の上昇。建設業活動指数が同▲3.2%、公務等活動指数が同▲0.4%の低下。

全産業活動指数の推移

Trends of Indices of All Industry Activity (IAA)

指数の動き(季節調整済、前年同月比は原指数、平成17年=100.0)

(2005 Average=100, Seasonally Adjusted Index)



全 産 業 活 動 指 数 (季節調整済指数)

Indices of All Industry Activity (Seasonally Adjusted Index)

平成17年=100
2005 Average=100

		産 業 別 by Industry					全産業 活動指数	実質国内 総生産		
		農林水産業 生産指数	建設業 活動指数	鉱工業 生産指数	第3次産業 活動指数	公務等 活動指数				
		Indices of Agriculture, Forestry and Fisheries	Indices of Construction Industry Activity	Indices of Industrial Production	Indices of Tertiary Industry Activity	Indices of Government Services etc.				
ウエイト Weight	1.4	5.7	18.3	63.2	11.4	100.0				
季節調整済指数	平成24年	IV期	—	79.3	88.9	99.3	98.1	96.1	102.2	Q4 2012
	平成25年	I期	—	78.9	89.4	99.5	98.2	96.1	103.3	Q1 2013
		II期	—	82.6	90.7	100.2	97.7	97.1	104.3	Q2
		III期	—	87.1	92.3	100.1	97.3	97.7	104.6	Q3
		IV期	—	90.0	93.9	99.8	97.4	97.9	104.8	Q4
	平成24年	11月	—	79.8	88.2	99.2	98.3	95.9	—	Nov. 2012
		12月	—	80.5	89.4	99.4	98.0	96.4	—	Dec.
	平成25年	1月	—	79.4	88.8	98.6	98.6	95.7	—	Jan. 2013
		2月	—	78.4	89.6	99.9	98.4	96.1	—	Feb.
		3月	—	78.9	89.7	100.1	97.5	96.5	—	Mar.
		4月	—	78.8	90.5	99.6	97.7	96.6	—	Apr.
		5月	—	82.9	92.2	100.8	97.6	97.7	—	May
		6月	—	86.1	89.4	100.1	97.7	96.9	—	Jun.
		7月	—	86.7	92.4	99.7	97.5	97.3	—	Jul.
		8月	—	86.7	91.6	100.3	97.3	97.6	—	Aug.
		9月	—	87.8	92.8	100.4	97.0	98.1	—	Sep.
		10月	—	88.8	93.7	99.4	98.0	97.7	—	Oct.
		11月	—	91.1	93.6	100.2	96.9	98.2	—	Nov.
		12月	—	90.0	94.5	99.7	97.4	97.9	—	Dec.
		平成26年	1月	—	87.1	98.1	100.6	97.0	98.9	—
前月(期)比(%)	平成24年	IV期	—	3.0	▲ 1.8	0.3	0.1	▲ 0.1	0.0	Q4 2012
	平成25年	I期	—	▲ 0.5	0.6	0.2	0.1	0.0	1.1	Q1 2013
		II期	—	4.7	1.5	0.7	▲ 0.5	1.0	1.0	Q2
		III期	—	5.4	1.8	▲ 0.1	▲ 0.4	0.6	0.2	Q3
		IV期	—	3.3	1.7	▲ 0.3	0.1	0.2	0.2	Q4
		伸び率寄与度	—	0.17	0.30	▲ 0.20	0.01	—	—	Contribution to %Change
	平成24年	11月	—	3.0	▲ 0.9	▲ 0.1	0.3	▲ 0.2	—	Nov. 2012
		12月	—	0.9	1.4	0.2	▲ 0.3	0.5	—	Dec.
	平成25年	1月	—	▲ 1.4	▲ 0.7	▲ 0.8	0.6	▲ 0.7	—	Jan. 2013
		2月	—	▲ 1.3	0.9	1.3	▲ 0.2	0.4	—	Feb.
		3月	—	0.6	0.1	0.2	▲ 0.9	0.4	—	Mar.
		4月	—	▲ 0.1	0.9	▲ 0.5	0.2	0.1	—	Apr.
		5月	—	5.2	1.9	1.2	▲ 0.1	1.1	—	May
		6月	—	3.9	▲ 3.0	▲ 0.7	0.1	▲ 0.8	—	Jun.
		7月	—	0.7	3.4	▲ 0.4	▲ 0.2	0.4	—	Jul.
		8月	—	0.0	▲ 0.9	0.6	▲ 0.2	0.3	—	Aug.
		9月	—	1.3	1.3	0.1	▲ 0.3	0.5	—	Sep.
		10月	—	1.1	1.0	▲ 1.0	1.0	▲ 0.4	—	Oct.
		11月	—	2.6	▲ 0.1	0.8	▲ 1.1	0.5	—	Nov.
		12月	—	▲ 1.2	1.0	▲ 0.5	0.5	▲ 0.3	—	Dec.
	平成26年	1月	—	▲ 3.2	3.8	0.9	▲ 0.4	1.0	—	Jan. 2014
	伸び率寄与度	—	▲ 0.17	0.68	0.59	▲ 0.05	—	—	Contribution to %Change	

- 注) 1. ウェイトは、平成17年産業連関表(総務省)の粗付加価値額計の部門別構成比による。
 2. 「農林水産業生産指数」は、農林水産省所管の各種統計値(約170系列)を総合化することにより経済産業省が試算している。
 また、「建設業活動指数」は、建設総合統計(出来高ベース:国土交通省)により経済産業省が試算している。
 3. 「全産業活動指数」の年度、四半期、月次指数は、対応する「農林水産業生産指数」の数値がないため、そのウェイトを除いて計算したものである。同様に、「農林水産業生産指数」の暦年原指数が「…」の場合は、指数値、前年比を「農林水産業生産指数」のウェイトを除いて計算している。
 4. 「実質国内総生産」指数は内閣府公表の平成17年基準統計値を経済産業省で試算している。
 5. 「鉱工業生産指数」は平成22年基準改定が行われたため、表中(2~3頁)の平成24年1月以降(含、平成23年度)の「鉱工業生産指数」(原指数及び季節調整済指数)については、平成22年基準の指数値をリンク係数方式により平成23年10月~12月時点で平成17年基準に接続したものである。
 6. ▲印はマイナス、一印は、統計値がないことを示し、また、…印は未発表を示す。

全 産 業 活 動 指 数 (原指数)

Indices of All Industry Activity (Original Index)

平成17年=100
2005 Average=100

原 指 数			産 業 別 by Industry					全産業 活動指数	実質国内 総生産			
			農林水産業 生産指数	建設業 活動指数	鉱工業 生産指数	第3次産業 活動指数	公務等 活動指数					
			Indices of Agriculture, Forestry and Fisheries	Indices of Construction Industry Activity	Indices of Industrial Production	Indices of Tertiary Industry Activity	Indices of Government Services etc.					
			1.4	5.7	18.3	63.2	11.4					
原 指 数	平成	23年	91.1	74.4	92.2	97.9	97.6	95.4	101.2	C.Y. 2011	Original Index	
		24年	91.8	76.8	92.3	99.3	97.9	96.5	102.7	C.Y. 2012		
		25年	...	84.8	91.5	99.9	97.6	97.2	104.3	C.Y. 2013		
	平成	22年度	—	76.4	94.1	97.8	97.6	95.8	101.7	F.Y. 2010		
		23年度	—	74.1	93.5	98.5	97.7	96.1	102.0	F.Y. 2011		
		24年度	—	77.9	90.5	99.2	98.1	96.2	102.7	F.Y. 2012		
	平成24年	Ⅳ期	—	87.5	89.9	100.8	97.1	97.6	104.7	Q4 2012		
		平成25年	Ⅰ期	—	81.7	88.3	98.8	99.2	95.9	103.7		Q1 2013
			Ⅱ期	—	72.8	89.0	98.9	98.1	95.4	101.9		Q2
			Ⅲ期	—	85.3	93.9	100.6	96.8	98.0	104.0		Q3
	平成24年	Ⅳ期	—	99.2	95.0	101.3	96.5	99.4	107.4	Q4		
		11月	—	87.9	89.9	98.0	98.0	95.9	—	Nov. 2012		
	平成25年	12月	—	90.9	88.1	105.3	97.4	100.4	—	Dec.		
		1月	—	75.0	82.3	94.3	99.6	91.6	—	Jan. 2013		
		2月	—	82.8	86.1	93.8	100.9	92.6	—	Feb.		
		3月	—	87.4	96.5	108.2	97.0	103.5	—	Mar.		
		4月	—	70.8	87.4	98.3	98.5	94.7	—	Apr.		
		5月	—	71.3	87.8	98.5	97.5	94.8	—	May		
		6月	—	76.2	91.7	99.8	98.3	96.8	—	Jun.		
		7月	—	79.6	98.2	101.4	95.2	98.8	—	Jul.		
		8月	—	85.0	87.1	99.6	97.6	96.2	—	Aug.		
		9月	—	91.4	96.4	100.9	97.6	99.1	—	Sep.		
		10月	—	95.6	96.5	99.2	96.0	98.1	—	Oct.		
		11月	—	100.4	94.2	98.5	97.2	97.7	—	Nov.		
	12月	—	101.6	94.3	106.1	96.2	102.5	—	Dec.			
	平成26年	1月	—	82.4	90.8	96.2	98.0	94.6	—	Jan. 2014		
前 年 (同 期・ 同 月) 比 (%)	平成	23年	▲ 0.8	▲ 2.0	▲ 2.3	0.1	▲ 0.2	▲ 0.5	▲ 0.5	C.Y. 2011	%Change From Previous Year	
		24年	0.8	3.2	0.1	1.4	0.3	1.2	1.4	C.Y. 2012		
		25年	...	10.4	▲ 0.9	0.6	▲ 0.3	0.7	1.5	C.Y. 2013		
	伸び率寄与度		...	0.48	▲ 0.15	0.40	▲ 0.04	—	—	Contribution to %Change		
	平成	22年度	—	▲ 3.2	9.3	1.1	▲ 0.7	2.0	3.4	F.Y. 2010		
		23年度	—	▲ 3.0	▲ 0.6	0.7	0.1	0.3	0.3	F.Y. 2011		
		24年度	—	5.1	▲ 3.2	0.7	0.4	0.1	0.6	F.Y. 2012		
	伸び率寄与度		—	0.23	▲ 0.58	0.47	0.05	—	—	Contribution to %Change		
	平成24年	Ⅳ期	—	6.7	▲ 5.9	0.7	▲ 0.1	▲ 0.3	▲ 0.3	Q4 2012		
		平成25年	Ⅰ期	—	5.4	▲ 7.8	▲ 0.2	0.7	▲ 1.2	0.0		Q1 2013
			Ⅱ期	—	8.8	▲ 3.1	1.2	▲ 0.3	0.5	1.2		Q2
			Ⅲ期	—	13.0	2.2	1.1	▲ 0.8	1.6	2.3		Q3
	平成24年	Ⅳ期	—	13.4	5.7	0.5	▲ 0.6	1.8	2.6	Q4		
		伸び率寄与度		—	0.69	0.97	0.33	▲ 0.07	—	—		Contribution to %Change
	平成25年	11月	—	7.6	▲ 5.7	1.0	0.3	0.0	—	Nov. 2012		
		12月	—	8.7	▲ 7.5	▲ 0.1	0.6	▲ 0.9	—	Dec.		
		1月	—	6.8	▲ 6.1	0.1	▲ 0.1	▲ 0.7	—	Jan. 2013		
		2月	—	4.3	▲ 10.1	▲ 1.6	1.9	▲ 2.4	—	Feb.		
		3月	—	5.4	▲ 7.1	0.7	0.1	▲ 0.7	—	Mar.		
		4月	—	6.3	▲ 3.4	1.3	▲ 0.9	0.4	—	Apr.		
		5月	—	8.9	▲ 1.0	1.7	▲ 0.4	1.2	—	May		
		6月	—	11.2	▲ 4.6	0.5	0.3	0.0	—	Jun.		
		7月	—	13.2	1.8	1.3	▲ 1.1	1.5	—	Jul.		
		8月	—	13.0	▲ 0.5	0.7	▲ 0.1	0.9	—	Aug.		
		9月	—	12.8	5.1	1.4	▲ 1.2	2.3	—	Sep.		
		10月	—	14.4	5.3	0.1	0.0	1.7	—	Oct.		
11月	—	14.2	4.8	0.5	▲ 0.8	1.9	—	Nov.				
12月	—	11.8	7.0	0.8	▲ 1.2	2.1	—	Dec.				
平成26年	1月	—	9.9	10.3	2.0	▲ 1.6	3.3	—	Jan. 2014			
伸び率寄与度		—	0.47	1.72	1.33	▲ 0.20	—	—	Contribution to %Change			

平成26年1月の全産業供給指数の動向

Overview of Indices of All Industries (Final demand components) for January, 2014

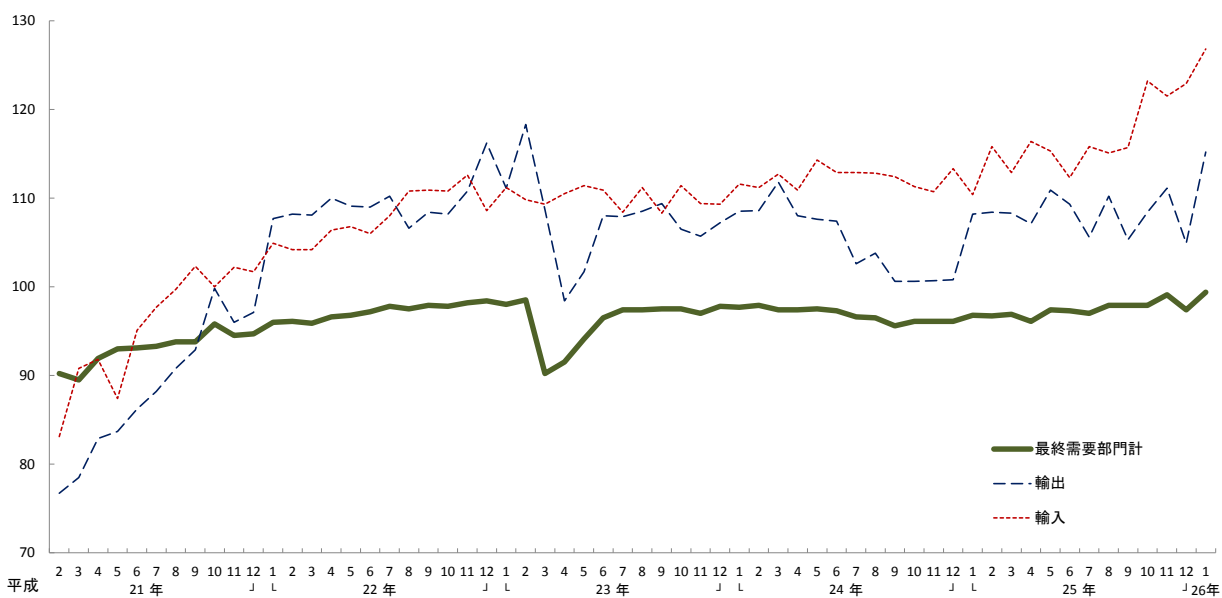
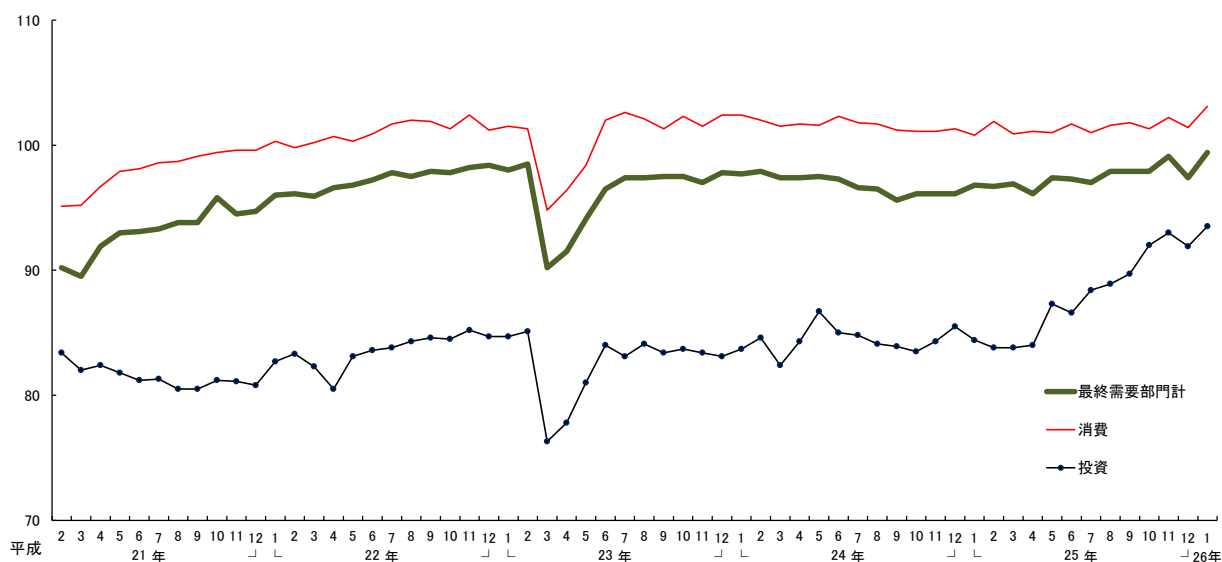
1月の概況

- ◎ 全産業供給指数(最終需要部門計)は、99.4、前月比+2.1%の上昇。
- ◎ 需要項目別にみると、消費が前月比+1.7%、投資が同+1.7%、輸出が同+9.8%、輸入が同+3.2%の上昇となった。

全産業供給指数の推移

Trends of Indices of All Industries (Final demand components)

指数の動き(季節調整済、平成17年=100.0)



全産業供給指数 (Indices of All Industries (Final demand components))

(2005年=100)

	最終需要部門計			消費 (Consumption)						投資 (Investment)						
	(Final demand total)	鉱工業 (財)	3次産業 (サービス)	個人消費 (Personal consumption)	政府消費 (Government consumption)			公共投資 (Investment)	公共投資 (Investment)							
		Mining and manufacturing (goods)	Tertiary industries (services)		鉱工業 (財)	3次産業 (サービス)	(特掲) 情報化関連 (special IT-related)		3次産業 (サービス)	鉱工業 (財)	建設業 (構築物)	3次産業 (サービス)				
ウェイト	58,458.4	11,911.1	39,712.1	43,487.1	31,199.9	7,828.1	23,371.8	1,678.6	12,287.2	12,287.2	13,888.5	3,179.3	322.4	2,593.7	263.2	
原指数																
平成24年	96.9	94.3	101.0	101.7	100.4	104.6	99.1	111.2	105.0	105.0	84.4	82.7	98.4	79.2	98.2	
25年	97.3	92.2	100.9	101.4	99.7	103.2	98.6	109.2	105.6	105.6	87.8	93.1	95.6	92.2	98.5	
季節調整済指数																
平成24年Ⅱ期	97.4	96.9	100.8	101.9	100.7	106.6	98.6	110.2	104.7	104.7	85.3	84.5	106.6	79.6	98.6	
Ⅲ期	96.2	89.2	100.9	101.6	99.9	103.7	98.9	111.4	105.0	105.0	84.3	83.3	95.8	80.5	100.0	
Ⅳ期	96.1	88.8	101.1	101.2	99.4	100.3	99.2	108.8	105.6	105.6	84.4	85.4	92.3	83.0	97.7	
平成25年Ⅰ期	96.8	93.9	101.1	101.2	99.8	101.1	99.1	108.2	105.6	105.6	84.0	84.4	99.6	81.5	97.3	
Ⅱ期	96.9	91.3	100.7	101.3	99.5	103.4	98.1	106.8	105.6	105.6	86.0	90.0	86.3	89.6	97.3	
Ⅲ期	97.6	90.5	100.9	101.5	99.6	103.3	98.6	107.2	105.5	105.5	89.0	97.8	95.4	98.7	99.7	
Ⅳ期	98.1	93.7	100.9	101.6	100.1	105.0	98.6	114.5	105.6	105.6	92.3	100.7	101.1	99.9	99.4	
平成25年1月	96.8	93.2	100.6	100.8	98.8	100.6	98.3	109.2	105.6	105.6	84.4	85.9	100.9	82.9	98.6	
2月	96.7	95.0	101.4	101.9	100.8	102.6	99.7	109.1	105.6	105.6	83.8	82.7	98.9	79.7	96.5	
3月	96.9	93.6	101.4	100.9	99.8	100.1	99.4	106.2	105.5	105.5	83.8	84.5	98.9	82.0	96.7	
4月	96.1	90.9	100.4	101.1	99.3	103.0	97.9	106.5	105.7	105.7	84.0	83.4	85.8	82.7	96.3	
5月	97.4	93.2	100.8	101.0	99.7	102.2	98.3	109.1	105.6	105.6	87.3	91.3	92.2	87.9	96.9	
6月	97.3	89.9	100.8	101.7	99.6	104.9	98.1	104.8	105.4	105.4	86.6	95.2	80.9	98.3	98.6	
7月	97.0	89.0	100.4	101.0	99.1	101.9	98.0	102.4	105.7	105.7	88.4	96.3	96.6	97.2	97.8	
8月	97.9	91.3	101.1	101.6	99.6	103.2	98.8	106.6	105.6	105.6	88.9	97.7	94.0	98.6	98.8	
9月	97.9	91.2	101.2	101.8	100.2	104.9	98.9	112.5	105.1	105.1	89.7	99.3	95.5	100.4	102.5	
10月	97.9	93.0	100.6	101.3	99.6	105.1	97.8	111.5	105.7	105.7	92.0	100.6	97.0	100.1	99.3	
11月	99.1	97.0	101.2	102.2	100.9	107.0	99.0	116.3	105.5	105.5	93.0	102.1	104.0	101.3	98.3	
12月	97.4	91.0	101.0	101.4	99.8	103.0	99.1	115.8	105.7	105.7	91.9	99.4	102.2	98.3	100.5	
平成26年1月	99.4	100.4	101.5	103.1	102.0	111.4	99.3	120.2	105.6	105.6	93.5	95.6	107.5	93.4	102.6	
前年(期・月)比																
平成24年	0.9	▲1.3	1.3	1.2	1.1	0.3	1.5	1.9	1.4	1.4	2.4	8.5	0.8	11.1	0.3	
25年	0.4	▲2.2	▲0.1	▲0.3	▲0.7	▲1.3	▲0.5	▲1.8	0.6	0.6	4.0	12.6	▲2.8	16.4	0.3	
平成24年Ⅱ期	▲0.3	▲4.6	0.1	▲0.1	▲0.5	▲1.5	▲0.2	▲3.2	0.1	0.1	2.0	7.8	7.9	7.3	1.0	
Ⅲ期	▲1.2	▲7.9	0.1	▲0.3	▲0.8	▲2.7	0.3	1.1	0.3	0.3	▲1.2	▲1.4	▲10.1	1.1	1.4	
Ⅳ期	▲0.1	▲0.4	0.2	▲0.4	▲0.5	▲3.3	0.3	▲2.3	0.6	0.6	0.1	2.5	▲3.7	3.1	▲2.3	
平成25年Ⅰ期	0.7	5.7	0.0	0.0	0.4	0.8	▲0.1	▲0.6	0.0	0.0	▲0.5	▲1.2	7.9	▲1.8	▲0.4	
Ⅱ期	0.1	▲2.8	▲0.4	0.1	▲0.3	2.3	▲1.0	▲1.3	0.0	0.0	2.4	6.6	▲13.4	9.9	0.0	
Ⅲ期	0.7	▲0.9	0.2	0.2	0.1	▲0.1	0.5	0.4	▲0.1	▲0.1	3.5	8.7	10.5	10.2	2.5	
Ⅳ期	0.5	3.5	0.0	0.1	0.5	1.6	0.0	6.8	0.1	0.1	3.7	3.0	6.0	1.2	▲0.3	
平成25年1月	0.7	3.4	▲0.6	▲0.5	▲0.8	▲0.3	▲1.0	0.8	▲0.1	▲0.1	▲1.3	▲0.9	7.6	▲1.8	1.0	
2月	▲0.1	1.9	0.8	1.1	2.0	2.0	1.4	▲0.1	0.0	0.0	▲0.7	▲3.7	▲2.0	▲3.9	▲2.1	
3月	0.2	▲1.5	0.0	▲1.0	▲1.0	▲2.4	▲0.3	▲2.7	▲0.1	▲0.1	0.0	2.2	0.0	2.9	0.2	
4月	▲0.8	▲2.9	▲1.0	0.2	▲0.5	2.9	▲1.5	0.3	0.2	0.2	0.2	▲1.3	▲13.2	0.9	▲0.4	
5月	1.4	2.5	0.4	▲0.1	0.4	▲0.8	0.4	2.4	▲0.1	▲0.1	3.9	9.5	7.5	6.3	0.6	
6月	▲0.1	▲3.5	0.0	0.7	▲0.1	2.6	▲0.2	▲3.9	▲0.2	▲0.2	▲0.8	4.3	▲12.3	11.8	1.8	
7月	▲0.3	▲1.0	▲0.4	▲0.7	▲0.5	▲2.9	▲0.1	▲2.3	0.3	0.3	2.1	1.2	19.4	▲1.1	▲0.8	
8月	0.9	2.6	0.7	0.6	0.5	1.3	0.8	4.1	▲0.1	▲0.1	0.6	1.5	▲2.7	1.4	1.0	
9月	0.0	▲0.1	0.1	0.2	0.6	1.6	0.1	5.5	▲0.5	▲0.5	0.9	1.6	1.6	1.8	3.7	
10月	0.0	2.0	▲0.6	▲0.5	▲0.6	0.2	▲1.1	▲0.9	0.6	0.6	2.6	1.3	1.6	▲0.3	▲3.1	
11月	1.2	4.3	0.6	0.9	1.3	1.8	1.2	4.3	▲0.2	▲0.2	1.1	1.5	7.2	1.2	▲1.0	
12月	▲1.7	▲6.2	▲0.2	▲0.8	▲1.1	▲3.7	0.1	▲0.4	0.2	0.2	▲1.2	▲2.6	▲1.7	▲3.0	2.2	
平成26年1月	2.1	10.3	0.5	1.7	2.2	8.2	0.2	3.8	▲0.1	▲0.1	1.7	▲3.8	5.2	▲5.0	2.1	

注: 情報化関連消費は、個人消費への供給がある携帯電話、カーナビゲーションシステム、デスクトップ型パソコン、ノート型パソコン、地域・長距離電気通信業、ISP業、移動電気通信業、受注ソフトウェア、ソフトウェアプロダクト、インターネット付随サービス業である。

情報化関連投資は民間企業設備への供給がある通信用電線・ケーブル、通信用ケーブル光ファイバ製品、デジタル・フルカラー複写機、ボタン電話装置、電子交換機、デジタル伝送装置、固定通信装置、基地局通信装置、はん用コンピュータ、ミッドレンジコンピュータ、デスクトップ型パソコン、ノート型パソコン、外部記憶装置、入出力装置、端末装置、システム式金銭登録機、プロジェクタ、産業用テレビ装置、受注ソフトウェア、ソフトウェアプロダクトである。

民間住宅 (Private housing)							輸出 (Exports)			輸入 (Imports)			Weight
民間企業設備 (Private corporation facilities)							鉱工業 (財)	3次産業 (サービス)		鉱工業 (財)	3次産業 (サービス)		
建設業 (構築物)	建設業 (構築物)	建設業 (構築物)	建設業 (構築物)	3次産業 (サービス)	(特掲) 情報化関連	鉱工業 (財)	3次産業 (サービス)		鉱工業 (財)	3次産業 (サービス)			
Construction (buildings)	Construction (buildings)	Mining and manufacturing (goods)	Construction (buildings)	Tertiary industries (services)	(special) IT-related	Mining and manufacturing (goods)	Tertiary industries (services)		Mining and manufacturing (goods)	Tertiary industries (services)			
2,376.2	2,376.2	8,333.0	3,597.0	1,865.3	2,870.7	1,475.5	7,532.6	5,336.3	2,196.3	▲6,449.8	▲5,172.7	▲1,277.1	
74.4	74.4	87.8	86.8	75.4	97.2	102.2	105.8	105.9	109.1	112.5	117.1	109.1	Original Index
80.0	80.0	88.0	86.4	79.2	95.7	106.8	108.1	107.1	115.2	116.6	120.4	115.7	C.Y. 2012
74.2	74.2	89.1	90.2	75.4	97.5	103.3	107.7	108.9	110.7	112.7	116.7	111.1	2013
74.4	74.4	87.4	84.6	75.5	97.9	104.7	102.3	101.9	105.8	112.7	118.3	110.0	Seasonal Adjustment Index
76.0	76.0	86.2	83.7	73.6	96.4	102.9	100.7	99.7	105.7	111.8	114.7	107.5	Q2 2012
77.1	77.1	86.0	84.6	75.4	95.4	103.0	108.3	107.6	115.0	113.0	118.8	111.5	Q3
80.0	80.0	86.6	84.8	79.5	94.6	105.0	109.1	108.0	115.6	114.7	118.5	116.8	Q4
80.0	80.0	88.4	85.6	81.4	95.4	109.8	107.0	105.6	114.3	115.5	119.5	115.2	Q1 2013
82.6	82.6	91.3	91.4	80.4	96.8	111.5	108.1	107.3	115.9	122.5	124.3	119.5	Q2
77.3	77.3	85.8	82.7	75.3	94.9	104.4	108.2	107.0	110.5	110.4	115.1	107.7	Q3
77.2	77.2	86.4	86.0	75.3	94.5	104.3	108.4	105.2	116.5	115.8	121.2	115.5	Q4
76.7	76.7	85.8	85.2	75.5	96.9	100.3	108.3	110.6	118.1	112.9	120.2	111.2	Jan. 2013
78.6	78.6	85.9	84.1	75.9	93.5	104.0	107.1	106.7	113.4	116.4	120.8	118.3	Feb.
80.3	80.3	86.5	87.7	80.2	94.4	103.8	110.9	110.0	118.3	115.3	116.7	118.8	Mar.
81.1	81.1	87.4	82.7	82.4	95.8	107.2	109.3	107.2	115.0	112.3	117.9	113.3	Apr.
80.6	80.6	88.2	87.1	81.3	92.6	111.3	105.6	104.3	112.5	115.8	121.1	113.3	May
79.8	79.8	88.4	85.0	81.6	95.3	109.0	110.2	109.1	117.4	115.1	118.7	117.3	Jun.
79.7	79.7	88.6	84.8	81.4	98.4	109.1	105.3	103.4	113.0	115.7	118.8	115.0	Jul.
80.7	80.7	91.4	91.0	81.5	96.3	109.3	108.4	107.7	115.6	123.2	124.7	116.4	Aug.
82.9	82.9	91.7	91.8	81.2	96.6	112.9	111.1	110.1	119.3	121.5	121.2	123.8	Sep.
84.1	84.1	90.8	91.4	78.5	97.4	112.4	104.9	104.1	112.7	122.9	126.9	118.2	Oct.
84.6	84.6	95.1	98.6	79.1	98.8	118.3	115.2	109.9	126.9	126.8	129.1	129.7	Nov.
1.8	1.8	0.5	3.7	▲4.1	▲0.5	3.8	▲1.5	▲1.8	2.6	2.3	3.2	4.0	Dec.
7.5	7.5	0.2	▲0.5	5.0	▲1.5	4.5	2.2	1.1	5.6	3.6	2.8	6.0	Jan. 2014
2.2	2.2	0.3	2.6	▲2.2	0.2	3.8	▲1.7	▲2.2	▲0.9	0.8	0.8	4.8	Q2 2012
0.3	0.3	▲1.9	▲6.2	0.1	0.4	1.4	▲5.0	▲6.4	▲4.4	0.0	1.4	▲1.0	Q3
2.2	2.2	▲1.4	▲1.1	▲2.5	▲1.5	▲1.7	▲1.6	▲2.2	▲0.1	▲0.8	▲3.0	▲2.3	Q4
1.4	1.4	▲0.2	1.1	2.4	▲1.0	0.1	7.5	7.9	8.8	1.1	3.6	3.7	Q1 2013
3.8	3.8	0.7	0.2	5.4	▲0.8	1.9	0.7	0.4	0.5	1.5	▲0.3	4.8	Q2
0.0	0.0	2.1	0.9	2.4	0.8	4.6	▲1.9	▲2.2	▲1.1	0.7	0.8	▲1.4	Q3
3.3	3.3	3.3	6.8	▲1.2	1.5	1.5	1.0	1.6	1.4	6.1	4.0	3.7	Q4
0.9	0.9	▲1.7	▲4.7	2.4	▲1.7	1.0	7.3	6.8	3.9	▲2.6	▲2.0	▲2.3	Jan. 2013
▲0.1	▲0.1	0.7	4.0	0.0	▲0.4	▲0.1	0.2	▲1.7	5.4	4.9	5.3	7.2	Feb.
▲0.6	▲0.6	▲0.7	▲0.9	0.3	2.5	▲3.8	▲0.1	5.1	1.4	▲2.5	▲0.8	▲3.7	Mar.
2.5	2.5	0.1	▲1.3	0.5	▲3.5	3.7	▲1.1	▲3.5	▲4.0	3.1	0.5	6.4	Apr.
2.2	2.2	0.7	4.3	5.7	1.0	▲0.2	3.5	3.1	4.3	▲0.9	▲3.4	0.4	May
1.0	1.0	1.0	▲5.7	2.7	1.5	3.3	▲1.4	▲2.5	▲2.8	▲2.6	1.0	▲4.6	Jun.
▲0.6	▲0.6	0.9	5.3	▲1.3	▲3.3	3.8	▲3.4	▲2.7	▲2.2	3.1	2.7	0.0	Jul.
▲1.0	▲1.0	0.2	▲2.4	0.4	2.9	▲2.1	4.4	4.6	4.4	▲0.6	▲2.0	3.5	Aug.
▲0.1	▲0.1	0.2	▲0.2	▲0.2	3.3	0.1	▲4.4	▲5.2	▲3.7	0.5	0.1	▲2.0	Sep.
1.3	1.3	3.2	7.3	0.1	▲2.1	0.2	2.9	4.2	2.3	6.5	5.0	1.2	Oct.
2.7	2.7	0.3	0.9	▲0.4	0.3	3.3	2.5	2.2	3.2	▲1.4	▲2.8	6.4	Nov.
1.4	1.4	▲1.0	▲0.4	▲3.3	0.8	▲0.4	▲5.6	▲5.4	▲5.5	1.2	4.7	▲4.5	Dec.
0.6	0.6	4.7	7.9	0.8	1.4	5.2	9.8	5.6	12.6	3.2	1.7	9.7	Jan. 2014
													%Change From Previous Month(Quarter,Year)

「全産業活動指数」及び「全産業供給指数」の概要

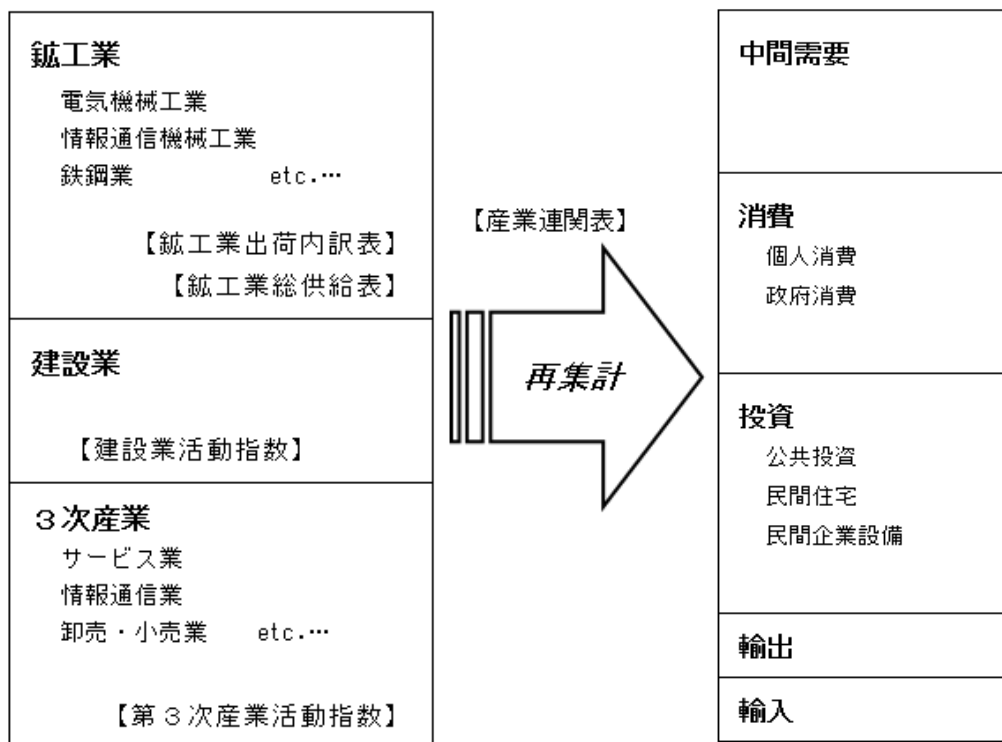
Outlines of Indices of All Industry Activity and Indices of All Industries (Final demand components)

I. 「全産業活動指数」

全産業活動指数は、農林水産業生産指数、建設業活動指数、鉱工業生産指数、第3次産業活動指数、公務等活動指数を基準年（平成17年）の産業連関表の部門別粗付加価値額構成比を基にしたウェイトで加重平均して算出しており、全産業の生産活動状況を供給面から捉えたものである。

II. 「全産業供給指数」

全産業供給指数は、供給サイドの動向を示す統計指標（鉱工業出荷内訳表、鉱工業総供給表、第3次産業活動指数、建設業活動指数）を、基準年（平成17年）の産業連関表から作成した需要項目ごとのウェイトで分解、再集計することによって作成している。産業（カテゴリー）別の財・サービスがどの需要項目（投資、消費など）に供給されたかを定量的に把握することができる。



全産業活動指数及び全産業供給指数における X-12-ARIMA の
スペックファイル等について

(1) 手法

全産業活動指数及び全産業供給指数における季節調整済指数系列は、季節要因に加え、曜日・祝祭日要因、うるう年要因によっても調整されている。

具体的には以下のとおり。

$$\text{季節調整済指数} = \text{原指数} \div (\text{季節} \cdot \text{曜日} \cdot \text{祝祭日} \cdot \text{うるう年指数})$$

※ 全産業活動指数及び全産業供給指数の内訳系列である鉱工業指数、鉱工業出荷内訳表及び鉱工業総供給表が平成 22 年基準改定を行ったことに伴い、平成 23 年 12 月以前と平成 24 年 1 月以降の鉱工業生産指数等（原指数及び季節調整済指数）に断層が生じることから、これらを除去するために新旧基準年（平成 17 年及び平成 22 年）の平成 23 年 10 月～12 月時点の数値を用いてリンク係数を作成し、平成 17 年基準に接続している。

(2) スペックファイル

使用しているスペックファイルの見本（全産業活動指数（除. 農林水産業生産指数））は以下のとおり。全産業活動指数（除. 農林水産業生産指数）以外のスペック（変更箇所）は次ページ参照。なお、鉱工業生産指数（平成 23 年 12 月以前）、第 3 次産業活動指数、公務等活動指数はそれぞれのスペックを適用。

```
series{ start = 2005.jan
        span = (2005.1,2012.12)
        decimals = 1}
transform { function = log }
arima { model = (0 1 1)(0 1 0) } ← 他の系列については次ページ参照。
regression{ variables = (td1nolpyear lpyear)
            save = ( td hol )
            user = ( jap-hol )
            usertype = holiday
            start = 2005.1
            file = "xxxxxxxxxxxxxxxxxxxxxxx" }
forecast { maxlead = 14 }*1
estimate { maxiter = 2000 }
outlier { types = all
         span=(2008.1,2011.12)}
x11 { appendfest = yes
     print = (none + d10 + d11 +d16)
     save = (d10 d11 d16)
     seasonalma = x11default }
```

*2 ← 異常値処理を行った系列については 11 ページ参照。

- ※1 平成 24 年年間補正では、maxlead の期間を変更した。
- ※2 異常値処理を行っている場合は、平成 21 年 1 月から異常値処理後の数値を公表している。なお、下線部分、枠囲み部分以外は固定。

(3) 季節指数等の運用

平成 25 年 1 月以降の季節指数は、上記(2)により算出された予測値を使用しており、曜日・祝祭日・うるう年指数は、上記(2)で推計されたパラメータとカレンダーから計算して利用している。

【他の系列のスペック】

< 全産業活動指数関連 >

系列名	ARIMAモデル
建設業活動指数	(110)(011)
全産業活動指数 (農林水産業生産指数及び公務等活動指数を除く)	(011)(010)

< 全産業供給指数関連 >

系列名	ARIMAモデル
最終需要部門計	(011)(010)
鉱工業(財)	(110)(011)
3次産業(サービス)	(210)(110)
消費	(011)(011)
個人消費	(011)(010)
鉱工業(財)	(110)(011)
3次産業(サービス)	(210)(110)
(特掲)情報化関連	(011)(010)
政府消費	(010)(011)
3次産業(サービス)	(010)(011)
投資	(011)(010)
公共投資	(011)(010)
鉱工業(財)	(011)(011)
建設業(構築物)	(110)(011)
3次産業(サービス)	(210)(110)
民間住宅	(210)(011)
建設業(構築物)	(210)(011)
民間企業設備	(011)(010)
鉱工業(財)	(110)(011)
建設業(構築物)	(110)(011)
3次産業(サービス)	(210)(110)
(特掲)情報化関連	(011)(010)
輸出	(011)(010)
鉱工業(財)	(110)(011)
3次産業(サービス)	(210)(110)
輸入	(011)(010)
鉱工業(財)	(110)(011)
3次産業(サービス)	(210)(110)

平成 24 年年間補正において異常値処理を行った系列と、異常値が検出された期間は、以下のとおり。

< 全産業活動指数関連 >

系列名称	種別・年月
全産業活動指数 (農林水産業生産指数を除く)	LS2008. Aug LS2008. Nov AO2008. Dec LS2008. Dec TC2009. Feb TC2011. Mar
建設業活動指数	LS2010. May LS2011. Mar
全産業活動指数 (農林水産業生産指数及び公務等活動指数を除く)	TC2011. Mar

< 全産業供給指数関連 >

系列名称		種別・年月
最終需要部門	合計	TC2011.Mar
	鉱工業(財)	LS2011.Mar TC2011.Apr
	3次産業(サービス)	LS2008.Dec TC2009.Mar TC2011.Mar
消費	合計	LS2008.Dec TC2009.Feb TC2011.Mar TC2011.Jun
	個人消費	計 TC2011.Mar
	鉱工業(財)	LS2008.Dec TC2009.Feb TC2011.Mar TC2011.Jun
	3次産業(サービス)	TC2011.Mar

系列名称		種別・年月	
投資	合計	LS2009.Feb TC2011.Mar	
	公共投資	計	TC2009.Apr AO2010.Apr
		建設業(構築物)	TC2009.Apr AO2010.Apr
		3次産業(サービス)	LS2008.Feb
	民間住宅	計	AO2011.Mar
		建設業(構築物)	AO2011.Mar
	民間企業設備	計	LS2009.Feb AO2011.Mar TC2011.Mar
		鉱工業(財)	TC2009.Feb TC2009.Apr TC2011.Mar AO2011.Apr
		建設業(構築物)	AO2010.May AO2010.Sep LS2011.Mar
		輸出	合計 AO2011.Feb
	3次産業(サービス)	AO2011.Feb TC2011.Apr	
輸入	合計	LS2008.Nov TC2009.Feb TC2009.May	
	3次産業(サービス)	AO2009.Feb	



政府統計