

令和3年度「大企業人材等新規事業創造支援事業費補助金（中小企業新事業創出促進対策事業）」に係る補助事業者募集要領

令和3年2月2日
経済産業省
経済産業政策局
経済社会政策室

経済産業省では、令和3年度「大企業人材等新規事業創造支援事業費補助金（中小企業新事業創出促進対策事業）」を実施する補助事業者を、以下の要領で広く募集します。

当事業の補助金の交付を申請する方、採択されて補助金を受給される方は、「補助金等に係る予算の執行の適正化に関する法律（昭和30年8月27日法律第179号）（以下「補助金適正化法」という。）」、「交付要綱」をよくご理解の上、また、下記の点についても十分にご認識いただいた上で補助金受給に関する全ての手続きを適正に行っていただくようお願いいたします。

補助金を応募する際の注意点

- ① 補助金に係る全ての提出書類において、いかなる理由があってもその内容に虚偽の記述を行わないでください。
- ② 偽りその他不正な手段により、補助金を不正に受給した疑いがある場合には、経済産業省として、補助金の受給者に対し必要に応じて現地調査等を実施します。
なお、事業に係る取引先（請負先、委託先以降も含む）に対して、不明瞭な点が確認された場合、補助金の受給者立ち会いのもとに必要な応じ現地調査等を実施します。その際、補助金の受給者から取引先に対して協力をお願いしていただくこととします。
- ③ 上記の調査の結果、不正行為が認められたときは、当該補助金に係る交付決定の取消を行うとともに、受領済の補助金のうち取消対象となった額に加算金（年10.95%の利率）を加えた額を返還していただきます。併せて、経済産業省から新たな補助金等の交付を一定期間（最大36ヵ月）行わないこと等の措置を執るとともに当該事業者の名称及び不正の内容を公表することがあります。現在停止中の事業者は以下 URL にて公表されています。
https://www.meti.go.jp/information_2/publicoffer/shimeiteishi.html
- ④ 補助金に係る不正行為に対しては、補助金適正化法第29条から第32条において、刑事罰等を科す旨規定されています。あらかじめ補助金に関するそれら規定を十分に理解した上で本事業の申請手続を行うこととしてください。
- ⑤ 経済産業省から補助金の交付決定を通知する前において、発注等を完成させた経費については、補助金の交付対象とはなりません。

- ⑥ 補助事業を遂行するため、売買、請負その他の契約をする場合、若しくは補助事業の一部を第三者に委託し、又は第三者と共同して実施しようとする場合の契約（契約金額100万円未満のものを除く）に当たっては、経済産業省から補助金交付等停止措置又は指名停止措置が講じられている事業者を契約の相手方とすることは原則できません（補助事業の実施体制が何重であっても同様。）。

掲載アドレス：http://www.meti.go.jp/information_2/publicoffer/shimeiteishi.html

- ⑦ 補助金で取得、または効用の増加した財産（取得財産等）を当該資産の処分制限期間内に処分（補助金の交付目的に反して使用し、譲渡し、交換し、貸し付け、または担保に供すること）しようとする時は、事前に処分内容等について経済産業大臣の承認を受けなければなりません。

なお、必要に応じて取得財産等の管理状況について調査することがあります。

【1. 事業概要】

1-1. 事業目的

大企業等の人材が所属企業を辞職せずに外部資金を調達して自ら起業したスタートアップ（以下「間接補助事業者」という。）への出向等を通じて行う新規事業に係る試作品開発等に伴う経費に対して、民間団体等（以下「補助事業者」という。）が、その費用負担を軽減するため当該費用の一部を助成する事業（以下「補助事業」という。）等に要する経費を補助することにより、大企業等の経営資源の開放に資するエコシステムの構築を促し、新規事業に係る多様な経営人材を育成し、新規事業創造を促進することを目的とします。

1-2. 事業スキーム



1-3. 事業内容

現下の状況においては、コロナ禍の影響で、大企業等による新規事業へのリソース投下や大企業等人材個人による辞職起業が行いにくくなることを見込まれます。これを踏まえ、本事業では、大企業等人材が、所属企業を辞職せずに、自ら外部資金調達や個人資産の投下等により起業した、資本が独立したスタートアップへの出向・長期派遣研修等を通じて行う新規事業（出向起業）を支援します。これによって、これまで活用されてこなかった経営資源（人材・知的財産含む）の開放を促し、新規事業の担い手の数の増加を目指します。

具体的には、間接補助事業者への補助等を行うための事務局として、本事業の円滑な実施のために以下の業務を行います。本事業の補助要件等は、交付要綱第24条により規定される基準に準ずるものとします。

- (1) 出向起業に係る間接補助事業者の公募事務
- (2) 補助金交付先選定のための審査会の開催、審査委員の選定・委嘱
- (3) 補助金交付先決定に係る業務（交付申請書の受理、交付決定通知書の発出等）
- (4) 補助金交付先事業の進捗状況管理（中間報告、成果報告等）、確定検査、支払手続
- (5) 間接補助事業者の公募に係る応募案件の開拓（出向起業実行前のプロトタイプ開発に係るフルタイム社外出向等を通じた大企業等人材による起業準備の支援、当該支援先の選定に係る公募等を含む。）
- (6) 本事業の広報・普及啓発（ホームページの開設・維持管理含む。また、

令和元年度「大企業人材等新規事業創造支援事業費補助金」に係るホームページのコンテンツ引継ぎや、令和4年度に制度が継続した場合の、令和4年度事業の事務局事業者への円滑なコンテンツ受け渡しを含む。）

(7) 本事業に関する問い合わせ、意見等への対応その他の事業管理に必要となる事項についての対応（間接補助事業者の公募の終了後も、令和4年度の制度継続の可能性を考慮し、経済産業省と協議の上で、案件の開拓を促進する問い合わせ対応を継続して行うことを含む。）

(8) その他出向起業を促進するための環境整備

※間接補助事業者の補助要件等については、補助率1/2以内、補助上限額500万円（ものづくり関係事業に関しては補助上限額1,000万円）を想定し、採択件数は35件程度を想定している。他方で、より具体的な間接補助事業の補助対象や補助対象経費及び補助率、募集方法等については、提案書の内容に基づき経済産業省と補助事業者が協議の上で決定するものとする。

1-4. 事業実施期間

交付決定日～令和4年3月31日

1-5. 応募資格

応募資格：次の要件を満たす法人格を有する民間団体等とします。

※コンソーシアム形式による申請の場合は、幹事者を決めていただくとともに、幹事者が事業提案書を提出してください。（ただし、幹事者が業務の全てを他の者に再委託することはできません。）

- ①日本に拠点を有していること。
- ②本事業を的確に遂行する組織、人員等を有していること。
- ③本事業を円滑に遂行するために必要な経営基盤を有し、かつ、資金等について十分な管理能力を有していること。
- ④経済産業省からの補助金交付等停止措置又は指名停止措置が講じられている者ではないこと。

【2. 補助金交付の要件】

2-1. 採択予定件数：1件

2-2. 補助率・補助額

定額補助（10/10）とし、本業務を遂行するために必要となる予算額は「大企業人材等新規事業創造支援事業費補助金（中小企業新事業創出促進対策事業）」を越えない範囲で決定され、331,050千円を上限とします。補助費用の区分は【7-1】の表のとおりとします。また、補助費用のうち事務費は可能な限り合理化する

ことに努めるものとします。なお、最終的な実施内容、交付決定額については、経済産業省と調整した上で決定することとします。

【3. 補助金の支払い】

3-1. 支払時期

補助金の支払いは、基本、事業終了後の精算払となります。

※事業が採択され、交付決定通知を受けた事業については、事業終了前の支払い（概算払）を行う際は、財務省の承認を受ければ可能です。資金繰りへの影響等を踏まえ、概算払いを希望する場合は、担当者にご相談ください。必要な書類等などをご案内いたします。

参考：概算払い手続に必要な書類フォーマットは以下 URL に掲載されています。

https://www.meti.go.jp/information_2/publicoffer/jimusyori_manual.html

3-2. 支払額の確定方法

事業終了後、事業者より提出いただく実績報告書に基づき原則として現地調査を行い、支払額を確定します。

支払額は、補助対象経費のうち交付決定額の範囲内であって実際に支出を要したと認められる費用の合計となります。このため、全ての支出には、その収支を明らかにした帳簿類及び領収書等の証拠書類が必要となります。また、支出額及び内容についても厳格に審査し、これを満たさない経費については、支払額の対象外となる可能性もありますのでご注意ください。

3-3. 実績報告書の提出時における実施体制把握

事業の実施体制を確認する必要があるため、事業終了後に実績報告書を提出する際は、別途、補助対象として経費計上しているもので、請負又は委託契約をしている場合については、契約先の事業者（ただし、税込み100万円以上の取引に限る。）の事業者名、補助事業者との契約関係、住所、契約金額、契約内容を記述した実施体制資料（※）を添付してください。

（※）本資料は、確定検査の際に確認する資料とします。

補助対象経費の計上の際、「外注費」、「委託費」は問いませんが、「旅費」、「会議費」、「謝金」、「備品費（借料及び損料を含む）」、「補助人件費（人材派遣も含む）」は対象外とします。

請負先または委託先からさらに請負又は委託をしている場合（再委託などを行っている場合で、税込み100万円以上の取引に限る）も、上記同様に、実施体制資料に記述をしてください（再々委託先については金額の記述は不要）。

【実施体制資料の記載例】

実施体制は原則、下記のように整理表で提示していただくとともに実施体制図もあわせて

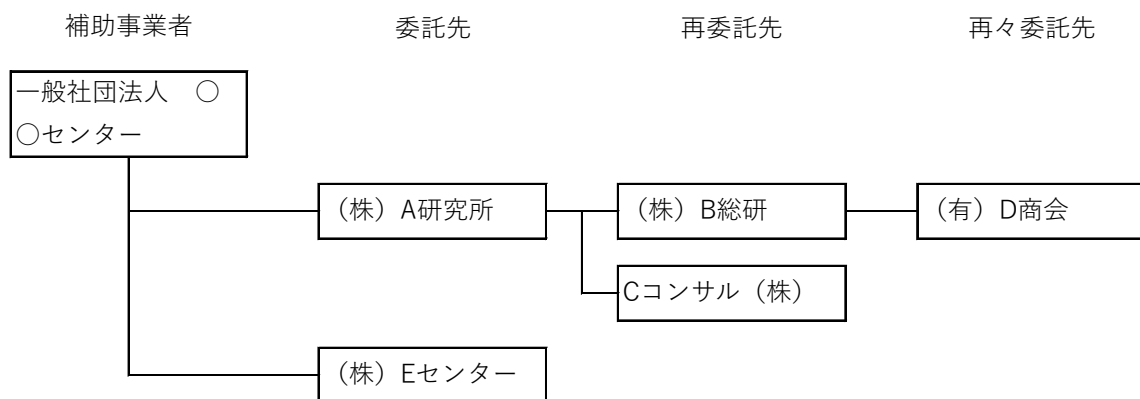
示してください。実施体制と契約先の事業者名、補助事業者との契約関係、住所、契約金額、契約内容がわかる資料であれば様式は問いません。

実施体制（税込み100万円以上の請負・委託契約）

事業者名	当社との関係	住所	契約金額（税込み）	業務の範囲
(株) A研究所	委託先	東京都〇〇区・・・	※算用数字を使用し、円単位で表記	※できる限り詳細に記入のこと
(株) B総研	再委託先（(株) A研究所の委託先）	上記記載例参照	上記記載例参照	上記記載例参照
Cコンサル（株）	再委託先（(株) A研究所の委託先）	上記記載例参照	上記記載例参照	上記記載例参照
(有) D商会	再々委託先（(株) B総研からの委託先）	上記記載例参照	記入不要（※）	上記記載例参照
(株) Eセンター	委託先	東京都〇〇区・・・	※算用数字を使用し、円単位で表記	※できる限り詳細に記入のこと

（※）（有）D商会は、補助事業者からみると、再々委託先になるので契約金額の記入は不要

実施体制図（税込み100万円以上の請負・委託契約）



【4. 応募手続き】

4-1. 募集期間

募集開始日：令和3年2月2日（火）

締切日：令和3年2月24日（水）12時必着

※締め切り日の12時までに到着が確認できたもの。

4-2. 説明会の開催

以下日時に「Skype for Business」を用いて行うので、【10. 問い合わせ先】に連絡先（所属組織及び所属部署名、担当者名、電話番号、E-mail アドレス）を令和3年2月8日（月）10時00分までに登録すること。「Skype」が利用できない場合は、概要を共有するので、その旨を連絡するとともに連絡先を登録すること。

令和3年2月8日（月）15時～15時30分

4-3. 応募書類

①以下の書類を「souzoukahojo@meti.go.jp」宛に送付してください。その際メールの件名(題名)を必ず「大企業人材等新規事業創造支援事業費補助金(中小企業新事業創出促進対策事業)申請書」としてください。

- ・申請書(様式1)
- ・提案書(様式2)
- ・採択審査を行う上での必要書類

(会社概要(パンフレットなど)、直近の財務諸表など)

② 応募書類に記載された情報については、審査、管理、確定、精算、政策効果検証といった一連の業務遂行のためにのみ利用します。

なお、応募書類は返却しません。

③ 応募書類等の作成費は経費に含まれません。また、選定の正否を問わず、提案書の作成費用は支給されません。

④ 提案書に記載する内容については、今後の事業実施の基本方針となりますので、予算額内で実現が確約されることのみ表明してください。なお、採択後であっても、申請者の都合により記載された内容に大幅な変更があった場合には、不採択となる場合があります。

4-4. 応募書類の提出先

応募書類は電子メールにより以下に提出してください。

「souzoukahojo@meti.go.jp」宛

メールの件名(題名)を必ず「大企業人材等新規事業創造支援事業費補助金(中小企業新事業創出促進対策事業)申請書」としてください。

※電子メールでの応募に問題がある場合は、事前にご相談ください。

※持参、郵送及びFAXによる提出は受け付けません。資料に不備がある場合は、審査対象となりませんので、記入要領等を熟読の上、注意して記入してください。

※締切を過ぎての提出は受け付けられません。期限に余裕をもって送付ください。

【5. 審査・採択】

5-1. 審査方法

審査は原則として応募書類に基づいて行いますが、必要に応じてヒアリング及び現地調査を実施するほか、追加資料の提出を求めることがあります。

5-2. 審査基準

以下の審査基準に基づいて総合的な評価を行います。ただし、審査基準を満たしていない事業については、他項目の評価にかかわらず採択いたしません。

<必須項目>

- ① 「1. 事業概要」の「1-5. 応募資格」の内容を満たしているか。
- ② 提案内容が交付の対象となりうるか。
- ③ 提案内容が本事業の目的に合致しているか。
- ④ 事業の実施方法、実施スケジュールが現実的か。
- ⑤ 事業を遂行するための資力、資金調達能力を有しているか。
- ⑥ 事業規模及び継続性が妥当か。

＜加点項目＞

- ⑦ 事業の実施方法等について、本事業の成果を高めるための効果的な工夫が見られるか。
- ⑧ 本事業の関連分野に関する知見を有しているか。
- ⑨ 本事業を円滑に遂行するために、事業規模等に適した実施体制をとっているか。
- ⑩ コストパフォーマンスが優れているか。また、必要となる経費・費目を過不足無く考慮し、適正な積算が行われているか。

5-3. 採択結果の決定及び通知

採択された申請者については、経済産業省のホームページで公表するとともに、当該申請者に対しその旨を通知します。

【6. 交付決定】

採択された申請者が、経済産業省に補助金交付申請書を提出し、それに対して経済産業省が交付決定通知書を申請者に送付し、その後、事業開始となります（補助金の交付決定を通知する前において、発注等を完成させた経費については、補助金の交付対象とはなりません）。

なお、採択決定後から交付決定までの間に、経済産業省との協議を経て、事業内容・構成、事業規模、金額などに変更が生じる可能性があります。また、交付条件が合致しない場合には、交付決定ができない場合もありますのでご了承ください。

交付決定後、補助事業者に対し、事業実施に必要な情報等を提供することがありますが、情報の内容によっては、守秘義務の遵守をお願いすることがあります。

【7. 補助対象経費の計上】

7-1. 補助対象経費の区分

本事業の対象とする経費は、事業の遂行に直接必要な経費及び事業成果の取りまとめに必要な経費であり、具体的には以下のとおりです。

経費項目	内容
大企業人材等新規事業創造支援事業費補助金（中小企	

業新事業創出促進 対策事業)	
I. 人件費	事業に直接従事する者の直接作業時間に対する人件費
II. 事業費	
旅費	事業を行うために必要な国内出張及び海外出張に係る経費
会場費	事業を行うために必要な会議、講演会、シンポジウム等に要する経費（会議借料、機材借料及び茶菓料（お茶代）等）
謝金	事業を行うために必要な謝金（会議・講演会・シンポジウム等に出席した外部専門家等に対する謝金、講演・原稿の執筆・研究協力等に対する謝金等）
備品費	事業を行うために必要な物品（ただし、1年以上継続して使用でき、当該事業のみで使用されることが確認できるもの）の購入、製造に必要な経費
(借料及び賃料)	事業を行うために必要な機械器具等のリース・レンタルに要する経費
消耗品費	事業を行うために必要な物品であって備品費に属さないもの（ただし、当該事業のみで使用されることが確認できるもの）の購入に要する経費
印刷製本費	事業で使用するパンフレット・リーフレット、事業成果報告書等の印刷製本に関する経費
補助員人件費	事業を実施するために必要な補助員（アルバイト等）に係る経費
その他諸経費	事業を行うために必要な経費であって、他のいずれの区分にも属さないもの。原則として、当該事業のために使用されることが特定・確認できるもの。 例) -通信運搬費（郵便料、運送代、通信・電話料等） -光熱水料（電気、水道、ガス。例えば、大規模な研究施設等について、専用のメータの検針により当該事業に使用した料金が算出できる場合） -設備の修繕・保守費 -翻訳通訳、速記費用 -文献購入費、法定検査、検定料、特許出願関連費用等
委託・外注費	補助事業者が直接実施することができないもの又は適当でないものについて、他の事業者に委託・外注するために必要な経費（ほ

	かの経費項目に含まれるものを除く。)
IV. 補助経費	間接補助事業者の事業に係る経費

7-2. 直接経費として計上できない経費

- ・建物等施設に関する経費
- ・事業内容に照らして当然備えているべき機器・備品等（机、椅子、書棚等の什器類、事務機器等）
- ・事業実施中に発生した事故・災害の処理のための経費（ただし、補助事業者に帰責性のない事由に基づき生じたキャンセル料等は直接経費として計上できる場合がありますので、担当者に御相談ください。）
- ・その他事業に関係ない経費

7-3. 補助対象経費からの消費税額の除外

補助金額に消費税及び地方消費税額（以下、消費税等という。）が含まれている場合、交付要綱に基づき、消費税額及び地方消費税額の確定に伴う報告書を求めることとなります。

これは、補助事業者が消費税等の確定申告時に、仕入控除とした消費税等額のうち補助金充当額について報告をさせ返還を命じることにより、補助事業者に仕入控除とした消費税等額のうち補助金充当額が滞留することを防止するため規定されています。

しかしながら、上記の報告書は、補助金精算後に行った確定申告に基づく報告となり、失念等による報告漏れが散見されることや、補助事業者における煩雑な事務手続回避の観点から、以下のとおり取り扱うものとします。

交付申請書の補助金申請額算定段階において、消費税等は補助対象経費から除外して補助金額を算定し、交付申請書を提出してください。

ただし、以下に掲げる補助事業者にあつては、補助事業の遂行に支障を来すおそれがあるため、消費税等を補助対象経費に含めて補助金額を算定できるものとします。

- ①消費税法における納税義務者とならない補助事業者
- ②免税事業者である補助事業者
- ③簡易課税事業者である補助事業者
- ④国若しくは地方公共団体（特別会計を設けて事業を行う場合に限る。）、消費税法別表第3に掲げる法人の補助事業者
- ⑤国又は地方公共団体の一般会計である補助事業者
- ⑥課税事業者のうち課税売上割合が低い等の理由から、消費税仕入控除税額確定後の返還を選択する補助事業者

【8. 事業実施状況の把握】

補助事業の実施状況の把握のため、定期的に進捗状況を確認いたします。

【9. その他の注意点】

①補助金の交付については、補助金適正化法の定めによるほか、交付要綱により、交付申請書等の各種様式、事業期間中、事業終了後の手続等を定めております。また、交付決定後の補助事業に係る具体的経理処理、確定検査を実施する際に準備しておく資料等については、「補助事業事務処理マニュアル」において基本的事項を記述しておりますので、交付決定後、補助事業を開始される際に事前に内容を確認してください。

②補助事業終了後に会計検査院が実地検査に入ることがあります。

③提出された企画提案書等の応募書類及び実績報告書等については、「行政機関の保有する情報の公開に関する法律」（平成11年5月14日法律第42号）に基づき、不開示情報（個人情報及び法人等又は個人の権利、競争上の地位その他正当な利益を害するおそれがあるもの等）を除いて、情報公開の対象となります。なお、開示請求があった場合は、不開示とする情報の範囲について経済産業省との調整を経て決定することとします。

④国の予算の支出先、使途の透明化及びオープンデータ^{※1}の取組を政府として推進すべく、補助事業者（執行団体等）が行う間接補助事業者への補助金の交付決定等に関する情報（採択日、採択先（交付決定先）、交付決定日、法人番号、交付決定額等）についても、法人インフォメーション^{※2}に原則掲載されることとなります。そのため、補助事業者（執行団体等）は、間接補助事業者に対して補助金の交付決定を行った場合には、当該交付決定等に関する情報が法人インフォメーションにおいてオープンデータとして公表される旨の周知を行ってください。

なお、法人インフォメーションへの掲載に当たり、経済産業省より補助事業者（執行団体等）に対して交付決定等に関する情報の提供を求めることになるため、補助事業者（執行団体等）はその指示に従わなければなりません。

(※1) オープンデータとは、ビジネスや官民協働のサービスでの利用がしやすいように、政府、独立行政法人、地方公共団体等が保有する多様で膨大なデータを、機械判読に適したデータ形式で、営利目的も含め自由な編集・加工等を認める利用ルールの下、インターネットを通じて公開すること。

(※2) 法人インフォメーションとは、マイナンバー制度の開始を踏まえ、法人番号と補助金や表彰情報などの法人情報を紐づけ、どなたでも一括検索、閲覧ができるシステムです。本システムにより、事業者や官公庁における新規ビジネスの拡大、情報収集コストの低減、業務の効率化が期待されます。

掲載アドレス：<http://hojin-info.go.jp>

⑤規制改革推進会議行政手続部会の取りまとめ及び総理指示を踏まえ、当省の行政手続コスト（事業者の作業時間）削減にかかる「基本計画」^{※1}における取組を進めるため、特に公募、交付決定時の手続コスト削減に努めてください。

(※1)経済産業省の基本計画

掲載アドレス：<http://www.meti.go.jp/press/2017/07/20170704002/20170704002.html>

- ⑥経済産業省からの補助金交付等停止措置又は指名停止措置が講じられている者は、補助金交付等停止期間中は補助金を交付できないため、間接補助事業者を公募する際に、公募要領などの応募資格にその旨を記載してください。

記載例：経済産業省からの補助金交付等停止措置又は指名停止措置が講じられている者ではないこと。

また、補助事業を遂行するため、売買、請負その他の契約をする場合、若しくは補助事業の一部を第三者に委託し、又は第三者と共同して実施しようとする場合の契約（契約金額100万円未満のものを除く）に当たっては、経済産業省から補助金交付等停止措置又は指名停止措置が講じられている事業者を契約の相手方とすることは原則できないため（補助事業の実施体制が何重であっても同様。）、そのために必要な措置を講じてください。

掲載アドレス：http://www.meti.go.jp/information_2/publicoffer/shimeiteishi.html

- ⑦間接補助事業者を公募する際、公募要領などに事業の実施体制を把握する旨を記載してください。

記載例：事業の実施体制を確認する必要があるため、事業終了後に実績報告書を提出する際は、別途、補助対象として経費計上しているもので、請負又は委託契約をしている場合については、契約先の事業者（ただし、税込み100万円以上の取引に限る。）の事業者名、補助事業者との契約関係、住所、契約金額、契約内容を記述した実施体制資料（※）を添付してください。

(※)本資料は、確定検査の際に確認する資料とします。

補助対象経費の計上の際、「外注費」、「委託費」は問いませんが、「旅費」、「会議費」、「謝金」、「備品費（借料及び損料を含む）」、「補助人件費（人材派遣も含む）」は対象外とします。

請負先または委託先からさらに請負又は委託をしている場合（再委託などを行っている場合で、税込み100万円以上の取引に限る）も、上記同様に、実施体制資料に記述をしてください（再々委託先については金額の記述は不要）。

実施体制は原則、整理表で提示していただくとともに実施体制図もあわせて示してください。実施体制と契約先の事業者名、補助事業者との契約関係、住所、契約金額、契約内容がわかる資料であれば様式は問いません。

- ⑧補助事業終了後において間接補助事業者に係る手続き（各種報告、財産処分承認申請等）が発生する場合には、補助事業者（執行団体等）の責任及び負担により実施することになります。

【10. 問い合わせ先】

〒100-8901 東京都千代田区霞が関1-3-1
経済産業省 経済産業政策局 経済社会政策室

担当：奥山、中村

FAX：03-3501-0382

E-mail：souzoukahojo@meti.go.jp

お問い合わせは電子メール又はFAXをお願いします。電話でのお問い合わせは受付できません。

なお、お問い合わせの際は、件名（題名）を必ず「大企業人材等新規事業創造支援事業費補助金（中小企業新事業創出促進対策事業）」としてください。他の件名（題名）ではお問い合わせに回答できない場合があります。

以上