

令和4年度「質の高いインフラの海外展開に向けた事業実施可能性調査事業費補助金（我が国企業によるインフラ海外展開促進調査）」に係る補助事業者募集要領

令和4年2月8日
経済産業省
貿易経済協力局
貿易振興課

本公募は、事業実施可能性調査事業を行う事業者を公募するものではありませんので、ご注意ください。

経済産業省では、令和4年度「質の高いインフラの海外展開に向けた事業実施可能性調査事業費補助金（我が国企業によるインフラ海外展開促進調査）」を実施する補助事業者を、以下の要領で広く募集します。

当事業の補助金の交付を申請する方、採択されて補助金を受給される方は、「補助金等に係る予算の執行の適正化に関する法律（昭和30年8月27日法律第179号）（以下「補助金適正化法」という。）」、「交付要綱」をよくご理解の上、また、下記の点についても十分にご認識いただいた上で補助金受給に関する全ての手続きを適正に行っていただくようお願いします。

本公募は、事業実施期間を十分に確保するため、令和4年度政府予算案に基づき、予算成立前に行っております。採択、執行にあたっては、国会における令和4年度予算の成立が前提となりますので、今後、内容等に変更が生じる可能性があることを予め御了承下さい。また、本事業は令和4年度予算に係る事業であることから、予算の成立以前においては、採択予定者の決定となり、予算の成立等をもって採択者となります。

補助金を応募する際の注意点

- ① 補助金に関係する全ての提出書類において、いかなる理由があってもその内容に虚偽の記述を行わないでください。
- ② 偽りその他不正な手段により、補助金を不正に受給した疑いがある場合には、経済産業省として、補助金の受給者に対し必要に応じて現地調査等を実施します。
なお、事業に係る取引先（請負先、委託先以降も含む）に対して、不明瞭な点が確認された場合、補助金の受給者立ち会いのもとに必要に応じ現地調査等を実施します。その際、補助金の受給者から取引先に対して協力をお願いしていただくこととします。
- ③ 上記の調査の結果、不正行為が認められたときは、当該補助金に係る交付決定の取消を行うとともに、受領済の補助金のうち取消対象となった額に加算金（年10.95%

の利率)を加えた額を返還していただきます。併せて、経済産業省から新たな補助金等の交付を一定期間(最大36ヵ月)行わないこと等の措置を執るとともに当該事業者の名称及び不正の内容を公表することがあります。現在停止中の事業者は以下 URL にて公表されています。

https://www.meti.go.jp/information_2/publicoffer/shimeiteishi.html

- ④ 補助金に係る不正行為に対しては、補助金適正化法第29条から第32条において、刑事罰等を科す旨規定されています。あらかじめ補助金に関するそれら規定を十分に理解した上で本事業の申請手続を行うこととしてください。
- ⑤ 経済産業省から補助金の交付決定を通知する前において、発注等を完成させた経費については、補助金の交付対象とはなりません。
- ⑥ 補助事業を遂行するため、売買、請負その他の契約をする場合、若しくは補助事業の一部を第三者に委託し、又は第三者と共同して実施しようとする場合の契約(契約金額100万円未満のものを除く)に当たっては、経済産業省から補助金交付等停止措置又は指名停止措置が講じられている事業者を契約の相手方とすることは原則できません(補助事業の実施体制が何重であっても同様。)

掲載アドレス：http://www.meti.go.jp/information_2/publicoffer/shimeiteishi.html

- ⑦ 補助金で取得、または効用の増加した財産(取得財産等)を当該資産の処分制限期間内に処分(補助金の交付目的に反して使用し、譲渡し、交換し、貸し付け、または担保に供すること)しようとする時は、事前に処分内容等について経済産業大臣の承認を受けなければなりません。

なお、必要に応じて取得財産等の管理状況について調査することがあります。

【1. 事業概要】

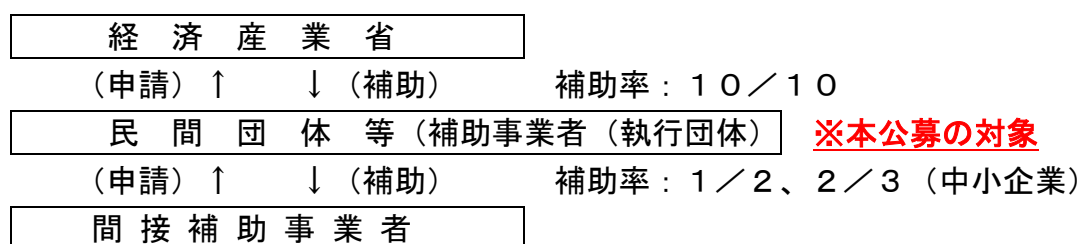
1-1. 事業目的

- ・ 新興国を中心に世界のインフラ需要が拡大する中、これらの市場を取り込んで我が国からの輸出や投資を拡大していくことは日本経済成長の重要な柱であり、同時に我が国の質の高いインフラ技術やノウハウを活用し、SDGsの観点から世界の社会経済の発展に貢献することが重要な課題となっています。特に近年のインフラ需要の変化として、新型コロナウイルスの感染拡大による医療・保険分野への国際協力の必要性に加え、デジタル化や脱炭素化による社会経済の変革に対応すべく新たなインフラ構築のニーズが発生しています。
- ・ こうした中、令和2年12月10日に経協インフラ戦略会議において、今後5年間の我が国の海外インフラ展開の方向性を定める「インフラシステム海外展開戦略2025」(※)が策定されました。同戦略では、従来からの情報通信、エネルギー、交通、都市基盤、医療、農業、廃棄物処理等の社会・経済インフラに加え、デジタル化や脱炭素化等に対応した新たなインフラ分野を積極的に取り組んでいくこととしています。
- ・ 経済産業省では、こうした新たなインフラ需要に対応した形での本邦企業によるインフラ海外展開事業を支援します。
- ・ 具体的には、本邦企業が行うインフラの海外展開に向けた事業実施可能性調査事業(以下「FS事業」)に必要な費用の一部を民間団体等が助成する事業の実施に要する経費を補助します。

(※)「インフラシステム海外展開戦略2025」(令和3年6月改訂版)

<https://www.kantei.go.jp/jp/singi/keikyuu/pdf/infra2025.pdf>

1-2. 事業スキーム



1-3. 事業内容

補助事業者は、「1-1. 事業目的」の達成に向けて、主に以下の事業を通じ、本邦企業によるインフラ海外展開に向けたFS事業を支援し、その成果の取りまとめ等を行います。

(1) 間接補助事業者の公募

- ・新興国におけるインフラの受注や事業化を目的としたプロジェクトの具体的案件組成や事業化に向けたFS調査を実施する間接補助事業者の公募を行う。
- ・各プロジェクトの調査対象国は、OECD開発援助委員会が定める開発途上国のうち我が国の政府開発援助（ODA）の対象国とする。

（OECD：DACリスト 2022年）

<https://www.oecd.org/dac/financing-sustainable-development/development-finance-standards/DAC-List-of-ODA-Recipients-for-reporting-2022-23-flows.pdf>

- ・補助率は、大企業1/2、中小企業2/3とし、補助上限額は5000万円とする。
- ・間接補助者が行うプロジェクトの具体例は以下のとおり。対象とするインフラ分野については、基本的に「インフラシステム海外展開戦略2025」に記載されているものとする。

（具体例）

○A国において、日本の先進的な鉄道車両、電機部品、システム装置などの輸出とOMにかかる事業計画について経済性評価の調査等を行う事業。

○B国において、防災等の目的で衛星データを活用するプロジェクトを実施するために必要な関係機関の詳細な意向確認やデータ取扱等の関連法規制の調査等を行う事業。

○C国のスマートシティ開発において、地域の渋滞を回避すべく実施する鉄道、バス等のMaaSの取り組みについて、潜在需要の確認調査等のほか、スマートフォンのアプリケーションの内容を検討する事業。

○D国の都市から離れた地方部において、遠隔医療を提供するデータプラットフォーム事業を展開することを目的として、関連法制度、病院等のパートナー候補の調査等を実施する事業。

- ・より具体的な間接補助事業の要件や補助対象等については、経済産業省と補助事業者が協議の上決定すること。

（2）間接補助事業者の採択（審査委員会の開催、交付決定手続き）

- ・間接補助事業者の決定に係る審査に際しては、審査委員会を設置し、応募された間接補助事業の審査・採択の決定を行うこと。
- ・委員は、インフラに関する有識者（学識経験者等）4名程度で構成すること。
- ・間接補助事業者の決定後、可及的速やかに当該事業者への交付決定を行うこと。
- ・審査委員、採択件数及び採択総額については、経済産業省と補助事業者が協議の上で決定すること。また、間接補助事業者の交付申請書類については、交付対象経費に疑義がある場合等必要に応じ経済産業省にも協議を行うこと。

（3）間接補助事業の進捗状況管理

- ・補助事業者は、年に3回程度、間接補助事業者の事業進捗状況等の確認のための会議を開催する。進捗状況等の結果については、経済産業省へ報告を行うこと。

(4) 電子申請への対応

上記(1)の実施に当たり、補助金申請システム「Jグランツ」を使用し、電磁的記録による申請を受け付けること。

(5) 間接補助事業成果の取りまとめ

- ・令和5年2月28日までを間接補助事業の実施期間とし当該成果をとりまとめの上、令和5年3月31日までに補助事業に関する事業報告書を経済産業省に提出すること。

(6) 確定検査・精算の実施

- ・補助事業者は間接補助事業者から提出される実績報告書に基づき、補助事業期間内に経済産業省の定めるマニュアルに基づき検査・確定・精算払を行うこと。
- ・経済産業省は補助事業者から提出される実績報告書に基づき、補助事業終了後に検査・確定・精算払を行う。

(7) 過年度事業のフォローアップ調査

- ・令和元年度～3年度に実施した案件(全32件)について、フォローアップ調査を行い、案件ごとに事業化に向けた進捗状況や課題等をまとめること。実施事業者へのヒアリング項目については経済産業省と協議の上決定すること。また、実施事業者と相談の上、対外公表可能な調査概要資料を5～10件程度作成すること。

1-4. 事業実施期間

交付決定日～令和5年3月31日

1-5. 応募資格

応募資格：次の要件を満たす企業・団体等とします。

※コンソーシアム形式による申請の場合は、幹事者を決めていただくとともに、幹事者が事業提案書を提出してください。(ただし、幹事者が業務の全てを他の者に再委託することはできません。)

- ①日本に拠点を有していること。
- ②本事業を的確に遂行する組織、人員等を有していること。
- ③本事業を円滑に遂行するために必要な経営基盤を有し、かつ、資金等について十分な管理能力を有していること。
- ④経済産業省からの補助金交付等停止措置又は指名停止措置が講じられている者ではないこと。

【2. 補助金交付の要件】

2-1. 採択予定件数：1件

2-2. 補助率・補助額

定額補助（10/10）とし、間接補助事業者への支払いを含めて3.0億円を上限とします。なお、最終的な実施内容、交付決定額については、経済産業省と調整した上で決定することとします。

※管理する間接補助事業の件数は10件程度を想定しています。

【3. 補助金の支払い】

3-1. 支払時期

補助金の支払いは、基本、事業終了後の精算払となります。

※事業が採択され、交付決定通知を受けた事業については、事業終了前の支払い（概算払）を行う際は、財務省の承認を受ければ可能です。資金繰りへの影響等を踏まえ、概算払いを希望する場合は、担当者にご相談ください。必要な書類等などをご案内いたします。

参考：概算払い手続に必要な書類フォーマットは以下 URL に掲載されています。

https://www.meti.go.jp/information_2/publicoffer/jimusyori_manual.html

3-2. 支払額の確定方法

事業終了後、事業者より提出いただく実績報告書に基づき原則として現地調査を行い、支払額を確定します。

支払額は、補助対象経費のうち交付決定額の範囲内であって実際に支出を要したと認められる費用の合計となります。このため、全ての支出には、その収支を明らかにした帳簿類及び領収書等の証拠書類が必要となります。また、支出額及び内容についても厳格に審査し、これを満たさない経費については、支払額の対象外となる可能性もありますのでご注意ください。

3-3. 実績報告書の提出時における実施体制把握

事業の実施体制を確認する必要があるため、事業終了後に実績報告書を提出する際は、別途、補助対象として経費計上しているもので、請負又は委託契約をしている場合については、契約先の事業者（ただし、税込み100万円以上の取引に限る。）の事業者名、補助事業者との契約関係、住所、契約金額、契約内容を記述した実施体制資料（※）を添付してください。

（※）本資料は、確定検査の際に確認する資料とします。

補助対象経費の計上の際、「外注費」、「委託費」は問いませんが、「旅費」、「会議費」、「謝金」、「備品費（借料及び損料を含む）」、「補助人件費（人材派遣も含む）」は対象外とします。

請負先または委託先からさらに請負又は委託をしている場合（再委託などを行っている場合で、税込み100万円以上の取引に限る）も、上記同様に、実施体制資料に記述をしてください（再々委託先については金額の記述は不要）。

【実施体制資料の記載例】

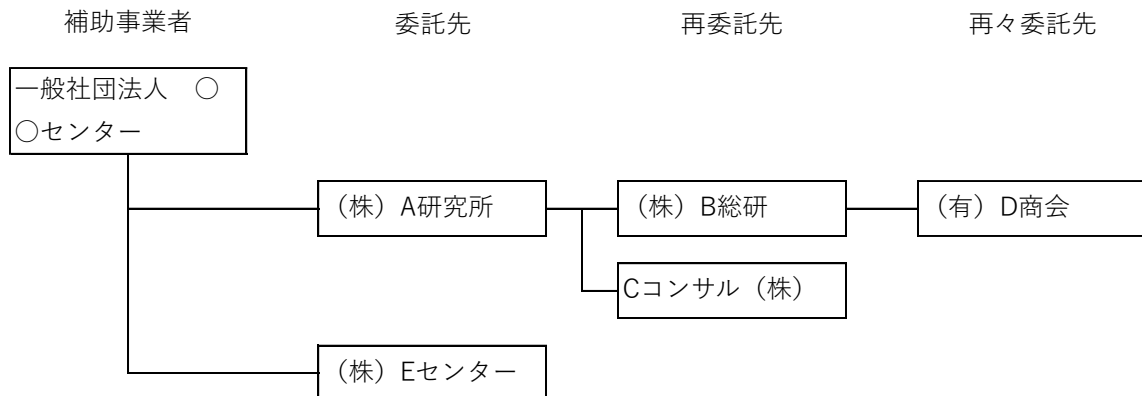
実施体制は原則、下記のように整理表で提示していただくとともに実施体制図もあわせて示してください。実施体制と契約先の事業者名、補助事業者との契約関係、住所、契約金額、契約内容がわかる資料であれば様式は問いません。

実施体制（税込み100万円以上の請負・委託契約）

事業者名	当社との関係	住所	契約金額（税込み）	業務の範囲
(株) A研究所	委託先	東京都〇〇区・・・	※算用数字を使用し、円単位で表記	※できる限り詳細に記入のこと
(株) B総研	再委託先（(株) A研究所の委託先）	上記記載例参照	上記記載例参照	上記記載例参照
Cコンサル（株）	再委託先（(株) A研究所の委託先）	上記記載例参照	上記記載例参照	上記記載例参照
(有) D商会	再々委託先（(株) B総研からの委託先）	上記記載例参照	記入不要（※）	上記記載例参照
(株) Eセンター	委託先	東京都〇〇区・・・	※算用数字を使用し、円単位で表記	※できる限り詳細に記入のこと

（※）（有）D商会は、補助事業者からみると、再々委託先になるので契約金額の記入は不要

実施体制図（税込み100万円以上の請負・委託契約）



【4. 応募手続き】

4-1. 募集期間

募集開始日：令和4年2月8日（火）

締切日：令和4年3月1日（火）12時必着

※Jグランツを利用する場合、締め切り日の12時まで申請を実施したもの。

※電子メールの場合、締め切り日の12時まで到着が確認できたもの。

※郵送の場合、締め切り日の12時必着

4-2. 説明会の開催

以下日時に「Teams」を用いて行うので、【10. 問い合わせ先】に連絡先（所属組織及び所属部署名、担当者名、電話番号、E-mail アドレス）を令和4年2月14日（月）10時00分までに登録してください。（事前にテスト連絡をする場合があります。）

説明会日時 令和4年2月14日（月）14時00分

4-3. 応募書類

- ① 補助金申請システム「J グランツ」で応募を受け付けます。J グランツを利用するにはGビズIDの取得が必要です。GビズIDが取得できない場合は、郵送又は電子メールで申請してください。

<https://www.jgrants-portal.go.jp/>

- ② 電子メールの場合には、以下の書類を「chotatsu-boekishinkoka@meti.go.jp」宛に送付してください。その際メールの件名(題名)を必ず「質の高いインフラの海外展開に向けた事業実施可能性調査事業費補助金（我が国企業によるインフラ海外展開促進調査）申請書」としてください。

郵送等の場合には、以下の書類を一つの封筒に入れてください。封筒の宛名面には、「質の高いインフラの海外展開に向けた事業実施可能性調査事業費補助金（我が国企業によるインフラ海外展開促進調査）申請書」と記載してください。

【例】

- ・ 申請書（様式1）＜1部＞
- ・ 提案書（様式2）＜1部＞
- ・ 採択審査を行う上での必要書類＜1部＞

（会社概要（パンフレットなど）、直近の財務諸表など）

- ③ 応募書類に記載された情報については、審査、管理、確定、精算、政策効果検証といった一連の業務遂行のためにのみ利用します。

なお、応募書類は返却しません。

- ④ 応募書類等の作成費は経費に含まれません。また、選定の正否を問わず、提案書の作成費用は支給されません。

- ⑤ 提案書に記載する内容については、今後の事業実施の基本方針となりますので、予算額内で実現が確約されることのみ表明してください。なお、採択後であっても、申請者の都合により記載された内容に大幅な変更があった場合には、不採択となる場合があります。

4-4. 応募書類の提出先

応募書類はJ グランツ、電子メール又は郵送・宅配便等により以下に提出してください。

＜J グランツの場合＞

J グランツにログインし、本補助金を検索の上、応募に必要な事項等を入力、添付して申請してください。

<https://www.jgrants-portal.go.jp/>

＜電子メールの場合＞

「chotatsu-boekishinkoka@meti.go.jp」宛

メールの件名(題名)を必ず「質の高いインフラの海外展開に向けた事業実施可能性調査事業費補助金(我が国企業によるインフラ海外展開促進調査)申請書」としてください。

＜郵送等の場合＞

〒100-8901 東京都千代田区霞が関1-3-1

経済産業省 貿易経済協力局 貿易振興課

「令和4年度「質の高いインフラの海外展開に向けた事業実施可能性調査事業費補助金(我が国企業によるインフラ海外展開促進調査)」担当あて

- ※ J グランツを使用する場合には設立登記法人及び個人事業主以外の申請者(登記法人ではない実行委員会、組合など)は、システム利用に必要なGビズIDの取得ができません。
- ※ 持参及びFAXによる提出は受け付けません。資料に不備がある場合は、審査対象となりませんので、記入要領等を熟読の上、注意して記入してください。
- ※ 締切を過ぎての提出は受け付けられません。郵送等の場合、配達の日曜日も含めて締切時刻までに届かない場合もありますので、期限に余裕をもって送付ください。

【5. 審査・採択】

5-1. 審査・採択方法

- ・審査は原則として応募書類に基づいて行いますが、必要に応じてヒアリング及び現地調査を実施するほか、追加資料の提出を求めることがあります。採択にあたっては、第三者の有識者で構成される委員会で審査を行い決定します。
- ・プレゼンテーションは新型コロナウイルス感染拡大防止に鑑み、「Microsoft Teams」を用いて実施します。実施時間にプレゼンテーションが出来ない事態を防止する観点から、通信環境の事前準備をお願いいたします。接続テストを行うなど事前に確認作業を行うことがあります。「Microsoft Teams」が使用できない場合は担当者に別途ご相談ください。
- ・応募書類以外の資料(プレゼン資料)を用いてプレゼンテーションを行う場合は、プレゼンテーション実施日から2営業日前までに、プレゼン資料を以下宛先まで電子媒体にて提出してください。

＜プレゼン資料送信の宛先＞

E-mail: chotatsu-boekishinkoka@meti.go.jp

メールの件名(題名)は「★プレゼン資料事前送付★令和4年度インフラFS補助

事業」としてください。

5-2. 審査・採択基準

以下の審査基準に基づいて総合的な評価を行います。ただし、審査基準①を満たしていない事業については、他項目の評価にかかわらず採択いたしません。

- ① 「1. 事業概要」の「1-5. 応募資格」の内容を満たしているか。
- ② 提案内容が交付の対象となりうるか。
- ③ 提案内容が本事業の目的に合致しているか。
- ④ 事業の実施方法、実施スケジュールが現実的か。
- ⑤ 事業を遂行するための資力、資金調達能力を有しているか。
- ⑥ 事業の実施方法等について、本事業の成果を高めるための効果的な工夫が見られるか。
- ⑦ 本事業の関連分野に関する知見を有しているか。
- ⑧ 本事業の類似事業に対する受託実績があるか。
- ⑨ 本事業を円滑に遂行するために、事業規模等に適した実施体制をとっているか。
- ⑩ コストパフォーマンスが優れているか。また、必要となる経費・費目を過不足無く考慮し、適正な積算が行われているか。
- ⑪ 事業実施に必要なとなる事務処理能力を有した実施体制を有しているか。

5-3. 採択結果の決定及び通知

採択された申請者については、経済産業省のホームページで公表するとともに、当該申請者に対しその旨を通知します。

【6. 交付決定】

採択された申請者が、経済産業省に補助金交付申請書を提出し、それに対して経済産業省が交付決定通知書を申請者に送付し、その後、事業開始となります（補助金の交付決定を通知する前において、発注等を完成させた経費については、補助金の交付対象とはなりません）。

なお、採択決定後から交付決定までの間に、経済産業省との協議を経て、事業内容・構成、事業規模、金額などに変更が生じる可能性があります。また、交付条件が合致しない場合には、交付決定ができない場合もありますのでご了承ください。

交付決定後、補助事業者に対し、事業実施に必要な情報等を提供することがありますが、情報の内容によっては、守秘義務の遵守をお願いすることがあります。

【7. 補助対象経費の計上】

7-1. 補助対象経費の区分

事業費：

間接補助事業を実施するために必要な費用の一部を助成する事業に要する経費

業務管理費：

人件費、旅費、会議費、謝金、備品費、消耗品費、委託・外注費、印刷製本費、補助員人件費、その他諸経費、一般管理費、その他事業を行うために特に必要と認められるもの

※業務管理費において、一般管理費を計上する場合、業務管理費の経費区分のうち、委託・外注費については、他の経費と区分を分けてください。

※業務管理費において一般管理費を経費に対する一定の割合で計上する場合は、経済産業省が定める補助事業事務処理マニュアルの「12. 一般管理費に関する経理処理」に記載の10%又は計算式によって算出された率いずれか低い率とします。また、一般管理費の経理処理の実施方法についても同マニュアルに沿って実施してください。

補助事業事務処理マニュアル：

https://www.meti.go.jp/information_2/downloadfiles/2022_hojo_manual.pdf

※業務管理費にかかる一般管理費を計上する場合は、交付申請時に計算書類及び計算の根拠を確認できる資料（決算書の損益計算書等）を提出してください。なお、委託費・外注費を一般管理費の対象経費とすることはできません。

7-2. 直接経費として計上できない経費

- ・建物等施設に関する経費
- ・事業内容に照らして当然備えているべき機器・備品等（机、椅子、書棚等の什器類、事務機器等）
- ・事業実施中に発生した事故・災害の処理のための経費（ただし、補助事業者に帰責性のない事由に基づき生じたキャンセル料等は直接経費として計上できる場合がありますので、担当者に御相談ください。）
- ・その他事業に関係ない経費

7-3. 補助対象経費からの消費税額の除外

補助金額に消費税及び地方消費税額（以下、消費税等という。）が含まれている場合、交付要綱に基づき、消費税額及び地方消費税額の確定に伴う報告書を求めることとなります。

これは、補助事業者が消費税等の確定申告時に、仕入控除とした消費税等額のうち補助金充当額について報告をさせ返還を命じることにより、補助事業者に仕入控除とした消費税等額のうち補助金充当額が滞留することを防止するため規定されています。

しかしながら、上記の報告書は、補助金精算後に行った確定申告に基づく報告となり、失念等による報告漏れが散見されることや、補助事業者における煩雑な事務手続回避の観点から、以下のとおり取り扱うものとします。

交付申請書の補助金申請額算定段階において、消費税等は補助対象経費から除外して補助金額を算定し、交付申請書を提出してください。

ただし、以下に掲げる補助事業者にあつては、補助事業の遂行に支障を来すおそれがあるため、消費税等を補助対象経費に含めて補助金額を算定します。なお、事業者側が、消費税等を補助対象経費としないことを要望すればこの限りではありません。

※消費税等を補助対象経費とした場合には、状況の変更により消費税に係る仕入控除税額が発生することによる報告及び返還が発生する場合がありますので注意すること。

- ①消費税法における納税義務者とならない補助事業者
- ②免税事業者である補助事業者
- ③簡易課税事業者である補助事業者
- ④国若しくは地方公共団体（特別会計を設けて事業を行う場合に限る。）、消費税法別表第3に掲げる法人の補助事業者
- ⑤国又は地方公共団体の一般会計である補助事業者
- ⑥課税事業者のうち課税売上割合が低い等の理由から、消費税仕入控除税額確定後の返還を選択する補助事業者

【8. 事業実施状況の把握】

補助事業の実施状況の把握のため、定期的に進捗状況を確認いたします。

【9. その他の注意点】

- ①補助金の交付については、補助金適正化法の定めによるほか、交付要綱により、交付申請書等の各種様式、事業期間中、事業終了後の手続等を定めております。また、交付決定後の補助事業に係る具体的経理処理、確定検査を実施する際に準備しておく資料等については、「補助事業事務処理マニュアル」において基本的事項を記述しておりますので、交付決定後、補助事業を開始される際に事前に内容を確認してください。
- ②補助事業終了後に会計検査院が実地検査に入ることがあります。
- ③提出された企画提案書等の応募書類及び実績報告書等については、「行政機関の保有する情報の公開に関する法律」（平成11年5月14日法律第42号）に基づき、不開示情報（個人情報及び法人等又は個人の権利、競争上の地位その他正当な利益を害するおそれがあるもの等）を除いて、情報公開の対象となります。なお、開示請求があった場合は、不開示とする情報の範囲について経済産業省との調整を経て決定することとします。
- ④補助事業を遂行するにあたっては、関係法令を遵守してください。
- ⑤国の予算の支出先、使途の透明化及びオープンデータ^{※1}の取組を政府として推進すべく、補助事業者（執行団体等）が行う間接補助事業者への補助金の交付決定等に関する情報（採択日、採択先（交付決定先）、交付決定日、法人番号、交付決定額等）についても、ジーブズインフォ^{※2}に原則掲載されることとなります。そのため、補助事業者（執行団体等）は、間接補助事業者に対して補助金の交付決定を行った場合

には、当該交付決定等に関する情報がジーBizインフォにおいてオープンデータとして公表される旨の周知を行ってください。

なお、ジーBizインフォへの掲載に当たり、経済産業省より補助事業者（執行団体等）に対して交付決定等に関する情報の提供を求めることになるため、補助事業者（執行団体等）はその指示に従わなければなりません。

（※1）オープンデータとは、ビジネスや官民協働のサービスでの利用がしやすいように、政府、独立行政法人、地方公共団体等が保有する多様で膨大なデータを、機械判読に適したデータ形式で、営利目的も含め自由な編集・加工等を認める利用ルールの下、インターネットを通じて公開すること。

（※2）ジーBizインフォとは、マイナンバー制度の開始を踏まえ、法人番号と補助金や表彰情報などの法人情報を紐づけ、どなたでも一括検索、閲覧ができるシステムです。本システムにより、事業者や官公庁における新規ビジネスの拡大、情報収集コストの低減、業務の効率化が期待されます。

掲載アドレス：<https://info.gbiz.go.jp/>

- ⑥規制改革推進会議行政手続部会の取りまとめ及び総理指示を踏まえ、当省の行政手続コスト（事業者の作業時間）削減にかかる「基本計画」※¹における取組を進めるため、特に公募、交付決定時の手続コスト削減に努めてください。

（※1）経済産業省の基本計画

掲載アドレス：

https://www.meti.go.jp/policy/policy_management/gyouseicost/release.html

- ⑦経済産業省からの補助金交付等停止措置又は指名停止措置が講じられている者は、補助金交付等停止期間中は補助金を交付できないため、間接補助事業者を公募する際に、公募要領などの応募資格にその旨を記載してください。

記載例：経済産業省からの補助金交付等停止措置又は指名停止措置が講じられている者ではないこと。

また、補助事業を遂行するため、売買、請負その他の契約をする場合、若しくは補助事業の一部を第三者に委託し、又は第三者と共同して実施しようとする場合の契約（契約金額100万円未満のものを除く）に当たっては、経済産業省から補助金交付等停止措置又は指名停止措置が講じられている事業者を契約の相手方とすることは原則できないため（補助事業の実施体制が何重であっても同様。）、そのために必要な措置を講じてください。

掲載アドレス：http://www.meti.go.jp/information_2/publicoffer/shimeiteishi.html

- ⑧間接補助事業者を公募する際、公募要領などに事業の実施体制を把握する旨を記載してください。

記載例：事業の実施体制を確認する必要があるため、事業終了後に実績報告書を提出する際は、別途、補助対象として経費計上しているもので、請負又は委託契約をしている場合については、契約先の事業者（ただし、税込み100万円以上の取引に限る。）の事業者名、補助事業者との契約関係、住所、契約金額、契約内容を記述

した実施体制資料（※）を添付してください。

（※）本資料は、確定検査の際に確認する資料とします。

補助対象経費の計上の際、「外注費」、「委託費」は問いませんが、「旅費」、「会議費」、「謝金」、「備品費（借料及び損料を含む）」、「補助人件費（人材派遣も含む）」は対象外とします。

請負先または委託先からさらに請負又は委託をしている場合（再委託などを行っている場合で、税込み100万円以上の取引に限る）も、上記同様に、実施体制資料に記述をしてください（再々委託先については金額の記述は不要）。

実施体制は原則、整理表で提示していただくとともに実施体制図もあわせて示してください。実施体制と契約先の事業者名、補助事業者との契約関係、住所、契約金額、契約内容がわかる資料であれば様式は問いません。

⑨補助事業終了後において間接補助事業者に係る手続き（各種報告、財産処分承認申請等）が発生する場合には、補助事業者（執行団体等）の責任及び負担により実施することになります。

⑩間接補助事業者における補助対象経費計上の消費税額の除外については、7-3.（※）記載と同様に行ってください。

（※）再掲：7-3. 補助対象経費からの消費税額の除外

補助金額に消費税等が含まれている場合、交付要綱に基づき、消費税額及び地方消費税額の確定に伴う報告書を求めることとなります。

これは、補助事業者が消費税等の確定申告時に、仕入控除とした消費税等額のうち補助金充当額について報告をさせ返還を命じることにより、補助事業者に仕入控除とした消費税等額のうち補助金充当額が滞留することを防止するため規定されています。

しかしながら、上記の報告書は、補助金精算後に行った確定申告に基づく報告となり、失念等による報告漏れが散見されることや、補助事業者における煩雑な事務手続回避の観点から、以下のとおり取り扱うものとします。

交付申請書の補助金申請額算定段階において、消費税等は補助対象経費から除外して補助金額を算定し、交付申請書を提出してください。

ただし、以下に掲げる補助事業者にあつては、補助事業の遂行に支障を来すおそれがあるため、消費税等を補助対象経費に含めて補助金額を算定します。なお、事業者側が、消費税等を補助対象経費としないことを要望すればこの限りではありません。

※消費税等を補助対象経費とした場合には、状況の変更により消費税に係る仕入控除税額が発生することによる報告及び返還が発生する場合がありますので注意すること。

①消費税法における納税義務者とならない補助事業者

②免税事業者である補助事業者

③簡易課税事業者である補助事業者

- ④国若しくは地方公共団体（特別会計を設けて事業を行う場合に限る。）、消費税法別表第3に掲げる法人の補助事業者
- ⑤国又は地方公共団体の一般会計である補助事業者
- ⑥課税事業者のうち課税売上割合が低い等の理由から、消費税仕入控除税額確定後の返還を選択する補助事業者

【10. 問い合わせ先】

〒100-8901 東京都千代田区霞が関1-3-1

経済産業省 貿易経済協力局 貿易振興課

担当：佐藤、樋口

E-mail : chotatsu-boekishinkoka@meti.go.jp

お問い合わせは電子メールでお願いします。電話でのお問い合わせは受付できません。
なお、お問い合わせの際は、件名（題名）を必ず「【問い合わせ】インフラFS補助事業」としてください。他の件名（題名）ではお問い合わせに回答できない場合があります。

以上

(様式1)

受付番号 ※記載不要	
---------------	--

経済産業省 あて

令和4年度「質の高いインフラの海外展開に向けた事業実施可能性調査事業費補助金（我が国企業によるインフラ海外展開促進調査）」申請書

申請者	法人番号（*）	
	企業・団体名	
	代表者役職・氏名	
	所在地	
連絡担当窓口	氏名（ふりがな）	
	所属（部署名）	
	役職	
	電話番号 （代表・直通）	
	E-mail	

* 法人番号を付与されている場合には、13桁の番号記載し、法人番号を付与されていない個人事業者等の場合には、記載不要。

(様式2)

受付番号	
※記載不要	

令和4年度「質の高いインフラの海外展開に向けた事業実施可能性調査事業費補助金（我が国企業によるインフラ海外展開促進調査）」提案書

1. 補助事業の目的及び内容（事業の実施方法）
（1）補助事業の実施方法
* 募集要領の「1. 事業概要」の「1-3. 事業内容」の項目ごとに、具体的な実施方法及び内容を記載の上、補助事業の目的をどのように達成するか記載してください。 * 本事業の成果を高めるための具体的な提案を記載してください。
（2）実施体制
* 実施責任者略歴、研究員数等及び実施者の業務内容 * 外注、委託（コンソーシアム）を予定しているのであればその内容
（3）補助事業の効果
* 本事業を実施した場合、期待される効果を記載してください。
2. 補助事業の開始及び完了予定日（スケジュール）（1.（1）の実施が月別に分かること）
* 本事業の事業開始日（交付決定日）は、令和4年4月上旬頃になる見込みです。
3. 申請者概要
（1）申請者の営む主な事業
別添、会社概要（パンフレット）のとおり * 会社概要を作成していない場合、申請者の営む主な事業を記載してください。
（2）申請者の財務状況
別添、財務諸表のとおり * 特記事項等がある場合には併せて記載してください。
（3）事業実績

類似事業の実績

・ 事業名、事業概要、実施年度、発注者等（自主事業の場合はその旨）

4. 補助金見込額等

* 公募申請時点での見込みを記載ください。（採択後、経済産業省と調整した上で決定することとなります。）

* 下記記載の金額は例です。

○積算内訳

（単位：円）

経費区分及び内訳	補助事業に要する 経費	補助対象経費	補助金申請額
質の高いインフラの海外展開に向けた事業実施可能性調査事業			
Ⅰ. 事業費（補助率：定額）	50,000,000	50,000,000	50,000,000
Ⅱ. 業務管理費①（補助率：定額） ※委託・外注費を除く	6,140,200	5,797,000	5,797,000
人件費	2,000,000	2,000,000	
旅費	132,000	120,000	
謝金（消費税等対象外）	150,000	150,000	
備品費	3,300,000	3,000,000	
一般管理費（〇％）	558,200	527,000	
* 募集要領の「7. 補助対象経費の計上」の「7-3. 補助対象経費からの消費税額の除外）のとおり補助対象経費は、原則、消費税等を除外して計上してください。			
Ⅲ. 業務管理費②（補助率：定額）委託・外注費	2,200,000	2,000,000	
合計（補助金見込額）	58,340,200	57,797,000	57,797,000

* 業務管理費において、一般管理費を計上する場合、業務管理費の経費区分のうち、委託・外注費については、他の経費と区分を分けてください。

* 補助率は、募集要領の「2. 補助金の交付の要件」の「2-2. 補助率・補助額」の記載のとおりとしてください。

* 補助金申請額の小数点以下の端数は切り捨てた金額を記載してください。

○資金計画

補助事業に要する経費 58,340,200 円

うち補助金充当（予定）額 57,797,000 円

（精算払までの期間は、自己資金で支弁予定

Or 自己資金での立替えが困難なことから概算払の要望有）

金融機関等からの借入れ（予定）額 0 円

（借入条件：補助事業取得財産の担保予定 有・無）

自己資金充当額 0 円

収入金 0 円

（該当する場合のみ記載のうえ、収入金の詳細について記載すること）