

# 海外現地法人四半期調査 (平成29年10-12月期)

～結果の概要～

---



平成30年3月28日

経済産業省大臣官房調査統計グループ



## 目次

1	調査の概要		
	(1)	調査の概要	1
	(2)	利用上の注意	1
2	概況		3
3	実績		
	(1)	売上高実績	5
	(2)	設備投資額実績	7
	(3)	従業者数実績	9
4	見通し		
	(1)	売上高見通し(DI)	11
	(2)	設備投資額見通し(DI)	12
	(3)	従業者数見通し(DI)	13
< 参考 >			
・ 統計表抜粋			
	I-1	実績総括表	15
	I-2	実績内訳表	17
	II-1	見通し総括表	19
	付表3	主な国・地域別の実績とDI	21
・ 調査票			
			22

# 1 調査の概要

## (1) 調査の概要

### I 調査の目的

この調査は、我が国企業の海外における事業活動を動的に把握し、機動的な産業政策及び通商政策の立案に資することを目的として実施するものです。

### II 調査の法的根拠

この調査は、統計法に基づく承認を受けた、「一般統計調査」です。

### III 調査の期日

今回の調査は、平成29年12月末日で実施しました。(提出期限は平成30年2月15日)

### IV 調査対象

#### 【本社企業】

我が国企業のうち、平成29年3月末現在において、以下の条件をすべて満たす企業が対象となります。

- ①金融・保険業及び不動産業を除く全業種、②資本金1億円以上、③従業者50人以上、④海外に下記の条件を満たす現地法人を有する

#### 【海外現地法人】

上記本社企業が有する海外現地法人のうち、各調査時点において以下の条件をすべて満たす企業(調査期間中に新設された現地法人も含む)について調査します。

- ①製造業、②従業者50人以上、③本社企業の直接出資分と間接出資分を合わせた出資比率が50%以上

### V 調査の方法

この調査は、海外現地法人の状況を把握するため、四半期(3か月)ごとに本社企業に「海外現地法人四半期調査票」を配布し、本社企業等に記入・返送していただく郵送調査です。

### VI 調査の内容

調査内容は、売上高、有形固定資産の当期取得額、従業者数の実績と見通し(DI)です。

### VII 回収率

当期調査における回答状況は以下のとおりです。

調査対象企業数 (現地法人)	回答企業	回収率※
5,299	4,152	78.4%

※回収率は有効回答票を集計したものです。

## (2) 利用上の注意

### I 前年同期比及び寄与度の算出

前年同期比及び寄与度は、前年度から継続して提出のあった現地法人の集計値を使って算出しています(当期において新規設立・廃業等が生じた現地法人を含む)。そのため、実績値同士で求めた数値とは異なります。

### II 数値の確定方法

#### ①四半期数値の確定

最新期の数値は速報値です。翌期には数値の訂正が行われることがあります。

#### ②前年度数値(四半期、年度計)の確定

毎年4-6月期には前年度数値の補正を行っています(年度間補正)。

### III 統計表中の記号について

- 印 : 計算不能なものです。

P 印 : 速報値です。

X 印 : 個々の報告者の秘密が漏れる恐れがあることから秘匿したことを示します。

R 印 : 前回公表値(速報値を除く)から変更があったものです。ただし、年度間補正により変更になった場合には本記号は付していません。

### IV 集計の方法

未提出企業の売上高実績値は、地域・業種毎に次式により推計した上で、調査対象全企業を集計しました(従業者数は前期値使用)。なお、「有形固定資産の当期取得額」は推計していません。

未提出企業の当期推計値 =

$$\text{当該企業の前年同期値} \times \frac{\text{当期・前年同期ともに提出された企業の当期値合計}}{\text{当期・前年同期ともに提出された企業の前年同期値合計}}$$

### V 統計データの転載利用

掲載された数値を他に転載する場合は、「経済産業省「海外現地法人四半期調査」」による旨を記載してください。

VI 地域・国の分類

i 北米

アメリカ合衆国、カナダ

ii アジア

①ASEAN4: インドネシア、タイ、フィリピン、マレーシア

ASEAN10: インドネシア、タイ、フィリピン、マレーシア、カンボジア、シンガポール、ブルネイ、ベトナム、ミャンマー、ラオス

②NIEs3: シンガポール、台湾、大韓民国

③中国(香港を含む): 中華人民共和国(含香港特別行政区)

④その他アジア: インド、カンボジア、スリランカ、パキスタン、バングラデシュ、ブルネイ、ベトナム、ミャンマー、ラオス

iii 欧州

アイルランド、イギリス、イタリア、ウクライナ、オーストリア、オランダ、ギリシャ、スイス、スウェーデン、スペイン、スロバキア、チェコ、デンマーク、ドイツ、トルコ、ハンガリー、フィンランド、フランス、ブルガリア、ベルギー、ポーランド、ポルトガル、モンテネグロ、ルクセンブルク、ルーマニア、ロシア

iv その他

アルゼンチン、イスラエル、ウルグアイ、エジプト、エルサルバドル、オーストラリア、グアテマラ、コスタリカ、コロンビア、サウジアラビア、サモア、スワジランド、タンザニア、チュニジア、チリ、ナイジェリア、ニュージーランド、パラグアイ、ブラジル、ベネズエラ、ペルー、南アフリカ共和国、メキシコ、モロッコ

VII 公表の通貨

調査票に各種通貨で記入された実績金額は、IMF発表の期中平均レートによりドル換算し、集計しています。

主要通貨の対米ドルレート (IMF「INTERNATIONAL FINANCIAL STATISTICS」期中平均)

国・地域	通貨	年別		平成29年度		
		平成28年度	平成29年度	10-12月	1-3月	4-6月
日本	円	109.11	113.61	111.08	111.01	112.97
ASEAN4	インドネシア(ルピア)	13248.5	13348.4	13309.3	13329.1	13536.7
	マレーシア(リンギット)	4.3200	4.4500	4.3300	4.2600	4.1600
	フィリピン(ペソ)	49.110	49.990	49.860	50.840	50.930
	タイ(バーツ)	35.390	35.120	34.450	33.390	32.960
NIEs3	大韓民国(ウォン)	1155.70	1154.80	1130.00	1132.50	1106.10
	シンガポール(シンガポールドル)	1.4100	1.4200	1.3900	1.3600	1.3500
	台湾(新台幣ドル)	31.7800	31.0990	30.2700	30.2830	30.1170
中国	中華人民共和国(元)	6.8300	6.8900	6.8600	6.6700	6.6100
	香港(香港ドル)	7.760	7.760	7.790	7.820	7.810
欧州	イギリス(ポンド)	0.800	0.810	0.780	0.760	0.750
	ユーロ地域(ユーロ)	0.9300	0.9400	0.9100	0.8500	0.8500

VIII 業種分類

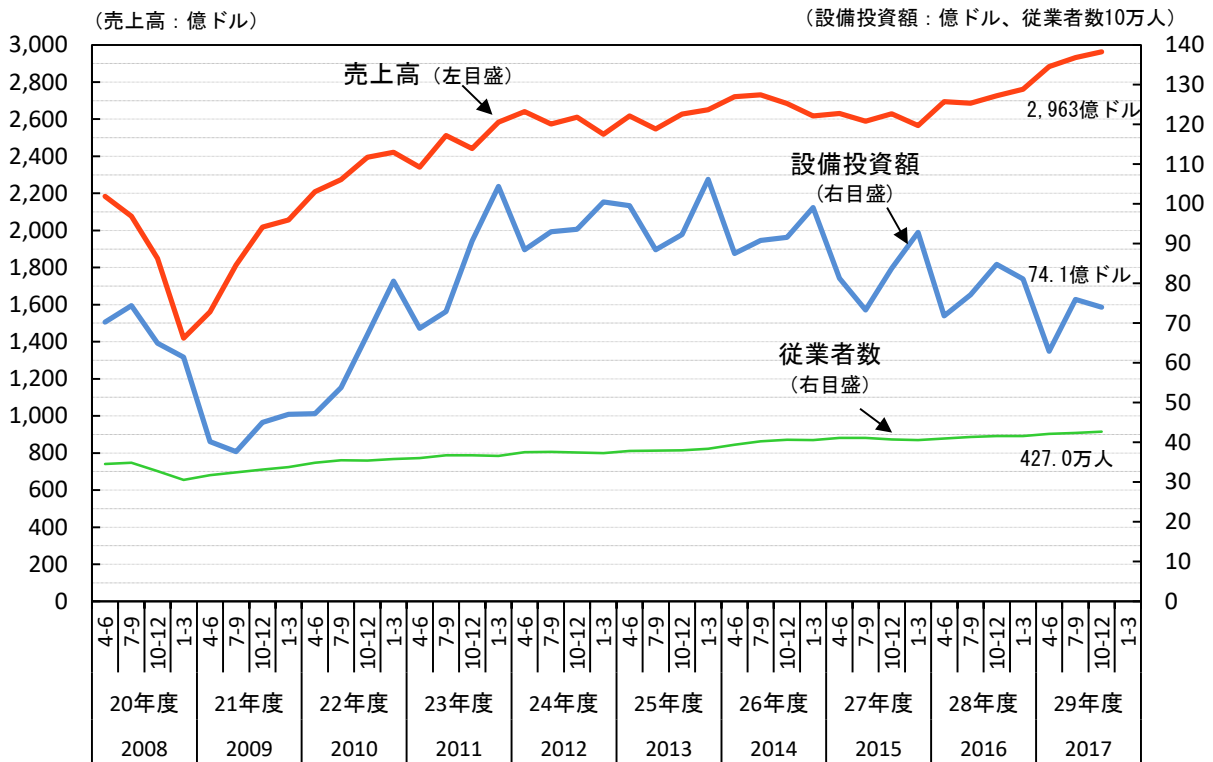
本調査の業種分類は、日本標準産業分類に準拠しています。

なお、「3 実績」以降では、全12業種中、売上高規模の大きい「化学」、「はん用・生産用・業務用機械(はん用等機械)」、「電気機械」、「輸送機械」を「主要4業種」として分析しています。

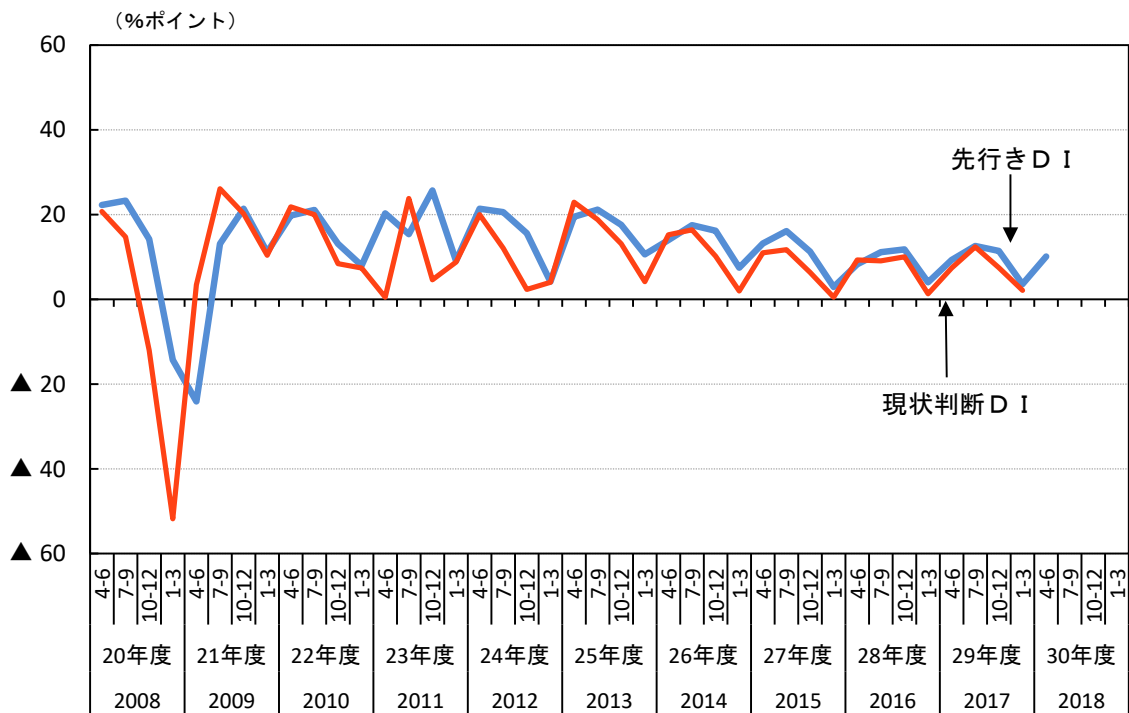
業種分類	日本標準産業分類(コード)
食料品・たばこ	食料品製造業(09)、飲料・たばこ・飼料製造業(10)
繊維	繊維工業(11)
木材・パルプ・紙・紙加工品	木材・木製品製造業(家具を除く)(12)、パルプ・紙・紙加工品製造業(14)
化学	化学工業(16)
窯業・土石	窯業・土石製品製造業(21)
鉄鋼	鉄鋼業(22)
非鉄金属	非鉄金属製造業(23)
金属	金属製品製造業(24)
はん用・生産用・業務用機械	はん用機械器具製造業(25)、生産用機械器具製造業(26)、業務用機械器具製造業(27)
電気機械	電子部品・デバイス・電子回路製造業(28)、電気機械器具製造業(29)、情報通信機械器具製造業(30)
輸送機械	輸送用機械器具製造業(31)
その他	家具・装備品製造業(13)、印刷・関連連業(15)、石油製品・石炭製品製造業(17)、プラスチック製品製造業(別掲を除く)(18)、ゴム製品製造業(19)、なめし革・同製品・毛皮製造業(20)、その他の製造業(32)

## 2 概況

図表2-1 売上高・設備投資額・従業者数の実績（長期時系列）



図表2-2 売上高D I（長期時系列）



(1) 売上高

アジアの輸送機械が牽引し、全地域合計は7期連続のプラス。実績額は2,963億ドルで、調査開始以来の最高額を4四半期連続で更新。

(2) 設備投資額

北米の輸送機械の大幅な落ち込みにより、全地域合計は2期ぶりのマイナス。

(3) 従業者

アジアの輸送機械が牽引し、全地域合計は5期連続のプラス。

図表2-3 総括表

	売上高				設備投資額				従業者数			
	実績		現状DI	先行DI	実績		現状DI	先行DI	実数		現状DI	先行DI
	29年10-12月		30年1-3月	30年4-6月	29年10-12月		30年1-3月	30年4-6月	29年12月末		30年3月末	30年6月末
	億ドル	前年比、%	%ポイント	%ポイント	億ドル	前年比、%	%ポイント	%ポイント	万人	前年比、%	%ポイント	%ポイント
<b>全地域</b>	<b>2,963</b>	<b>7.6</b>	<b>2.1</b>	<b>10.1</b>	<b>74.1</b>	<b>▲ 10.8</b>	<b>10.1</b>	<b>7.6</b>	<b>427.0</b>	<b>1.5</b>	<b>5.3</b>	<b>4.3</b>
化学	225	10.9	1.9	11.9	6.2	14.6	5.9	7.4	18.0	2.1	9.1	7.2
はん用等機械	283	12.7	12.5	10.3	5.0	▲ 5.8	8.1	13.6	47.6	4.0	14.4	9.7
電気機械	465	4.7	▲ 5.2	11.4	9.7	▲ 2.6	9.5	7.0	107.1	1.1	▲ 1.6	2.0
輸送機械	1,576	7.4	2.9	1.0	38.4	▲ 22.0	17.0	7.1	164.4	1.9	4.2	1.9
<b>北米</b>	<b>871</b>	<b>3.6</b>	<b>16.1</b>	<b>5.8</b>	<b>19.4</b>	<b>▲ 35.9</b>	<b>13.0</b>	<b>5.0</b>	<b>58.4</b>	<b>3.4</b>	<b>6.2</b>	<b>6.3</b>
化学	60	9.6	20.0	5.2	1.2	20.4	10.3	3.6	2.7	1.8	15.6	12.5
はん用等機械	107	23.9	16.0	7.7	1.4	▲ 33.5	18.0	12.2	8.1	31.0	18.9	22.7
電気機械	68	0.0	13.5	7.7	0.7	▲ 2.3	9.3	11.6	5.7	8.5	1.8	3.7
輸送機械	511	▲ 0.1	21.0	0.0	12.8	▲ 45.7	21.1	2.1	26.7	▲ 2.4	1.8	1.8
<b>アジア</b>	<b>1,511</b>	<b>9.6</b>	<b>▲ 1.9</b>	<b>10.7</b>	<b>39.1</b>	<b>1.0</b>	<b>9.2</b>	<b>8.9</b>	<b>296.4</b>	<b>0.8</b>	<b>5.4</b>	<b>4.3</b>
化学	99	11.4	▲ 3.4	13.2	3.7	29.0	6.6	9.9	11.6	3.1	9.3	8.2
はん用等機械	130	3.9	9.7	11.7	2.9	39.0	8.1	13.6	34.4	▲ 0.6	15.1	8.2
電気機械	318	4.8	▲ 6.8	11.4	8.3	▲ 4.2	9.0	6.1	93.4	0.6	▲ 2.3	1.6
輸送機械	755	13.7	▲ 1.4	1.9	17.3	▲ 2.0	15.1	10.9	96.8	2.2	5.3	2.4
<b>ASEAN 4</b>	<b>559</b>	<b>10.3</b>	<b>5.7</b>	<b>8.0</b>	<b>15.6</b>	<b>2.9</b>	<b>13.5</b>	<b>8.0</b>	<b>119.5</b>	<b>1.8</b>	<b>4.6</b>	<b>4.4</b>
化学	32	9.9	12.6	7.5	2.3	38.6	8.3	15.7	4.7	4.4	7.8	6.9
はん用等機械	33	▲ 1.5	7.8	16.9	0.8	65.6	3.0	13.7	12.1	▲ 1.1	8.0	12.0
電気機械	112	7.8	2.4	9.9	3.4	▲ 8.3	15.4	10.2	38.1	3.3	0.0	4.2
輸送機械	299	12.6	5.5	▲ 0.4	6.3	2.5	22.4	12.4	40.1	1.3	5.0	2.8
<b>NIEs 3</b>	<b>130</b>	<b>3.4</b>	<b>▲ 4.0</b>	<b>9.6</b>	<b>3.3</b>	<b>▲ 5.8</b>	<b>5.1</b>	<b>3.2</b>	<b>13.6</b>	<b>▲ 0.2</b>	<b>9.5</b>	<b>5.0</b>
化学	34	10.2	▲ 15.2	10.9	0.9	73.3	12.2	4.9	1.7	4.1	15.9	2.3
はん用等機械	13	5.2	2.7	▲ 11.1	0.3	5.0	16.1	0.0	2.2	4.8	19.4	11.1
電気機械	38	2.8	▲ 17.7	13.3	0.6	2.1	0.0	▲ 2.4	3.8	0.5	6.3	2.2
輸送機械	19	▲ 1.8	20.0	7.4	0.7	▲ 26.0	▲ 3.7	▲ 8.4	1.8	▲ 2.3	▲ 6.9	▲ 7.1
<b>中国(含、香港)</b>	<b>663</b>	<b>9.0</b>	<b>▲ 9.2</b>	<b>10.6</b>	<b>14.4</b>	<b>4.3</b>	<b>4.7</b>	<b>9.8</b>	<b>110.0</b>	<b>▲ 1.7</b>	<b>5.2</b>	<b>3.4</b>
化学	27	15.7	▲ 15.8	18.9	0.3	▲ 36.7	3.1	8.3	3.5	▲ 0.6	8.0	9.1
はん用等機械	71	4.0	9.0	10.3	1.4	28.6	4.5	14.3	14.4	▲ 5.3	18.3	2.6
電気機械	153	3.1	▲ 9.3	12.3	3.9	▲ 3.3	5.7	4.1	40.2	▲ 1.2	▲ 4.8	▲ 0.4
輸送機械	332	14.6	▲ 15.6	0.5	6.3	8.9	6.2	12.4	31.1	0.5	6.7	3.5
<b>欧州</b>	<b>374</b>	<b>11.4</b>	<b>12.6</b>	<b>10.8</b>	<b>9.9</b>	<b>16.9</b>	<b>12.1</b>	<b>1.6</b>	<b>40.7</b>	<b>2.7</b>	<b>4.5</b>	<b>2.4</b>
化学	61	11.2	15.9	7.7	1.2	▲ 13.3	8.3	▲ 6.0	3.3	▲ 1.2	7.7	0.0
はん用等機械	40	17.2	25.4	4.4	0.7	▲ 36.2	4.8	8.2	4.1	6.3	13.1	7.4
電気機械	66	10.5	▲ 5.0	10.5	0.6	39.6	12.5	9.7	4.4	▲ 1.3	0.0	▲ 2.5
輸送機械	150	9.9	1.3	▲ 1.5	3.8	24.5	17.4	▲ 11.5	19.2	3.6	▲ 1.3	▲ 1.4
<b>(参考) ASEAN 10</b>	<b>659</b>	<b>9.4</b>	<b>3.0</b>	<b>9.3</b>	<b>17.6</b>	<b>4.0</b>	<b>13.4</b>	<b>8.6</b>	<b>157.9</b>	<b>1.9</b>	<b>4.3</b>	<b>5.0</b>
化学	44	10.7	7.6	3.4	2.4	37.1	8.7	13.7	5.5	3.7	8.0	7.3
はん用等機械	46	2.6	11.0	18.0	1.2	76.0	5.9	12.8	17.4	2.1	8.2	12.4
電気機械	134	6.0	▲ 1.9	9.3	3.8	▲ 5.6	13.8	9.7	49.1	2.0	▲ 1.4	3.8
輸送機械	329	11.5	1.6	▲ 0.4	6.8	3.0	22.9	11.9	50.9	2.3	3.7	2.5

※(参考)ASEAN10は平成28年4-6月期から公表。

※前年同期比及び寄与度は、前年度から継続して提出のあった現地法人の集計値を使って算出しています(当期において新規設立・廃業等が生じた現地法人を含む)。そのため、実績値同士で求めた数値とは異なります(次ページ以降同じ)。

### 3 実績

#### (1) 売上高実績

##### ①業種別

**全業種合計は、前年同期比+7.6%と7期連続のプラス。特にアジアの輸送機械が牽引。実績額は2,963億ドル(33兆4,754億円)で、調査開始以来の最高額を4四半期連続で更新。**

##### ○主要4業種

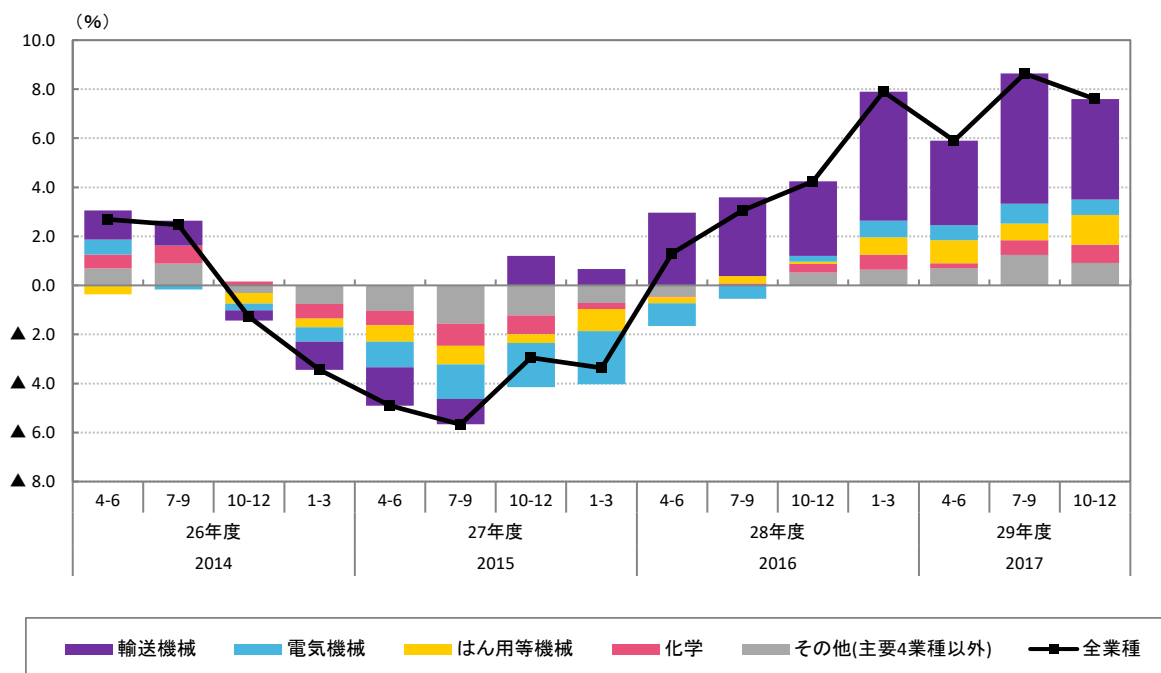
輸送機械は、アジアでの自動車販売が好調なこともあり、同+7.4%と9期連続のプラス。

はん用等機械は、北米やアジアでの建設機械需要の高まりや、工作機械受注の増加により、同+12.7%と6期連続のプラス。

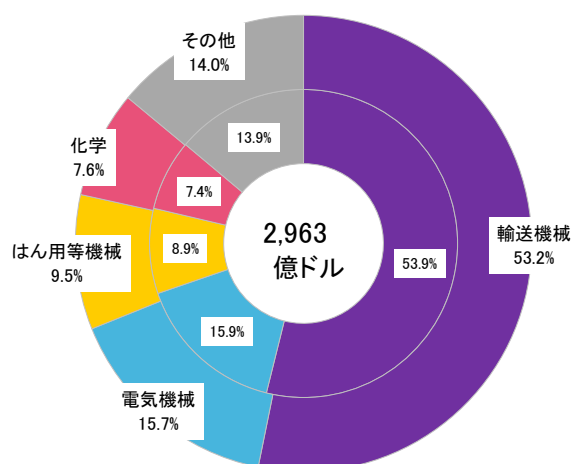
化学は、同+10.9%と6期連続のプラス。

電気機械は、スマートフォンや車載向けの電子部品が好調なことから、同+4.7%と5期連続のプラス。

図表3-1-1 業種別 売上高実績 寄与度（前年同期比）



図表3-1-2 業種別 売上高実績 構成比



※外円は当該期、内円は前年同期、中心は当該期実績。四捨五入により合計と一致しない場合がある。



②地域別

**全地域合計は、前年同期比+7.6%。アジアでは中国およびASEAN4が牽引。**

**国別の前年同期比をみると、中国(+9.0%)、タイ(+12.9%)、インドネシア(+7.1%)等のアジア諸国が特に増加。**

○北米 <売上高シェア 29.4%>

売上高実績は、871億ドル。同+3.6%と2期ぶりのプラス。

アメリカ(同+4.1%)は2期ぶりのプラス。

○アジア <売上高シェア 51.0%>

売上高実績は、1,511億ドル。同+9.6%と7期連続のプラス。

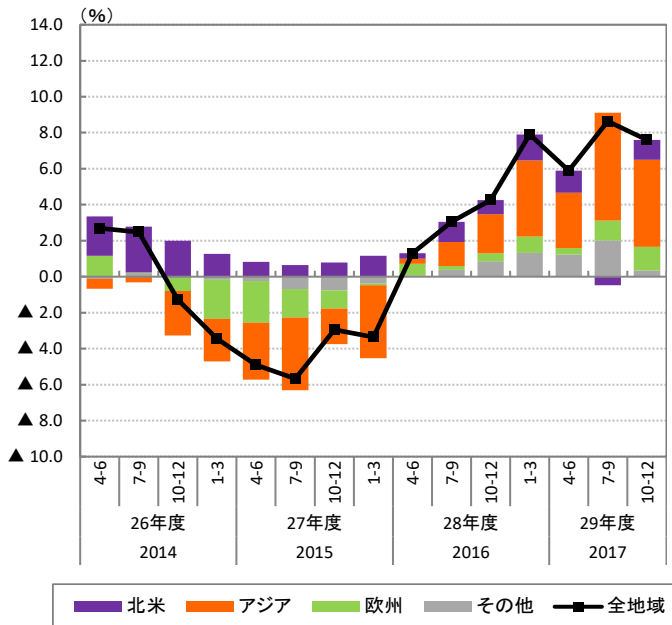
中国(同+9.0%)は6期連続のプラス。

タイ(同+12.9%)は7期連続のプラス。

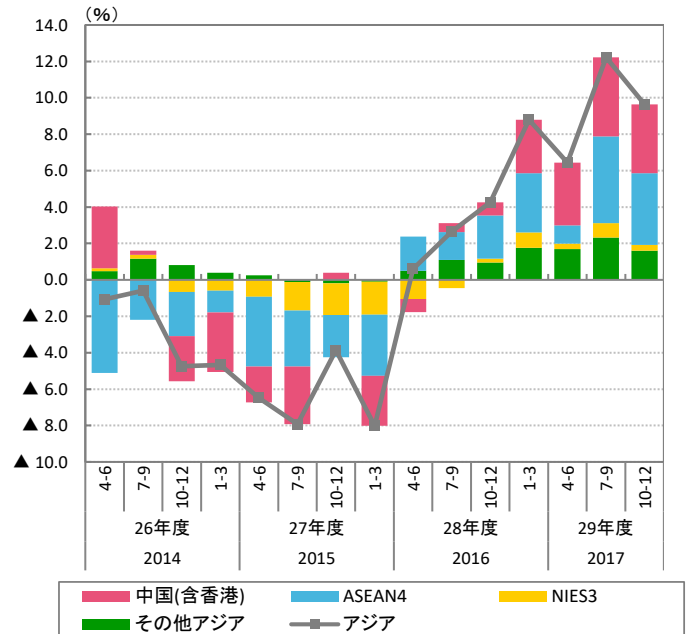
○欧州 <売上高シェア 12.6%>

売上高実績は、374億ドル。同+11.4%と7期連続のプラス。

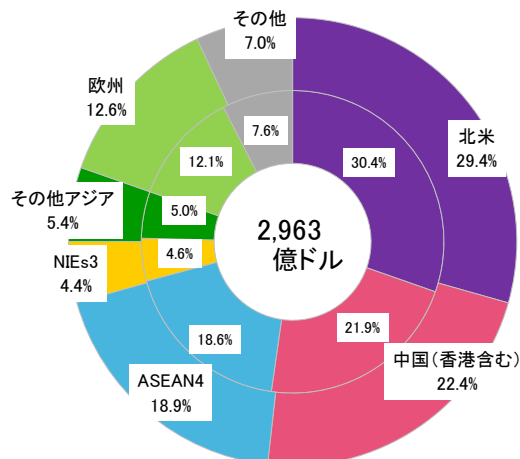
図表3-1-3 地域別 売上高実績 寄与度(前年同期比)



図表3-1-4 アジア地域別 売上高実績 寄与度(前年同期比)



図表3-1-5 地域別 売上高実績 構成比



※外円は当該期、内円は前年同期、中心は当該期実績。四捨五入により合計と一致しない場合がある。

(2) 設備投資額（有形固定資産（土地を除く）の当期取得額）実績

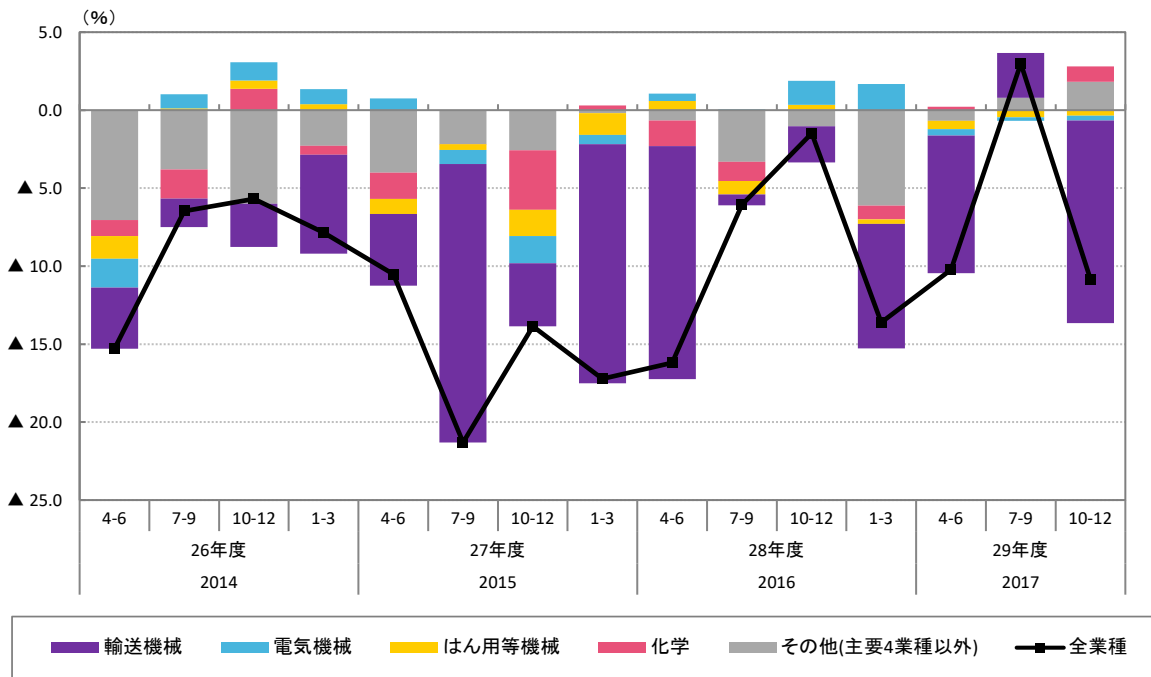
①業種別

**全業種合計は、前年同期比▲10.8%と2期ぶりのマイナス。特に北米の輸送機械が減少。実績額は74.1億ドル(8,366億円)。**

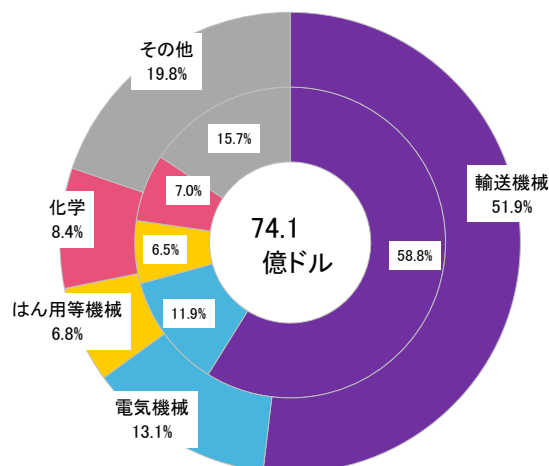
○主要4業種

輸送機械は、同▲22.0%と2期ぶりのマイナス。  
 電気機械は、同▲2.6%と3期連続のマイナス。  
 はん用等機械は、同▲5.8%と4期連続のマイナス。  
 化学は、同+14.6%と2期ぶりのプラス。

図表3-2-1 業種別 設備投資額実績 寄与度（前年同期比）



図表3-2-2 業種別 設備投資額実績 構成比



※外円は当該期、内円は前年同期、中心は当該期実績。四捨五入により合計と一致しない場合がある。

②地域別

**全地域合計は、前年同期比▲10.8%。北米の大幅な落ち込みにより減少。**

**国別の前年同期比をみると、アメリカ(▲38.6%)は前年の設備投資の反動減から大幅に減少。**

**一方、欧州(+16.9%)および、中国(+4.3%)やタイ(+13.3%)などのアジア諸国は増加。**

○北米 <設備投資額シェア 26.1%>

設備投資額実績は、19.4億ドル。同▲35.9%と2期ぶりのマイナス。

アメリカ(同▲38.6%)は2期ぶりのマイナス。

○アジア <設備投資額シェア 52.8%>

設備投資額実績は、39.1億ドル。同+1.0%と20期ぶりのプラス。

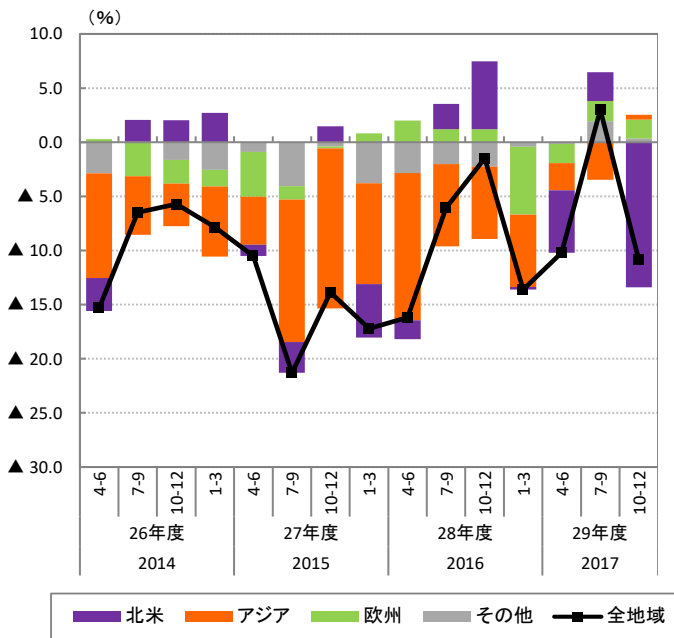
中国(同+4.3%)は2期連続のプラス。

タイ(同+13.3%)は2期連続で2桁のプラス。

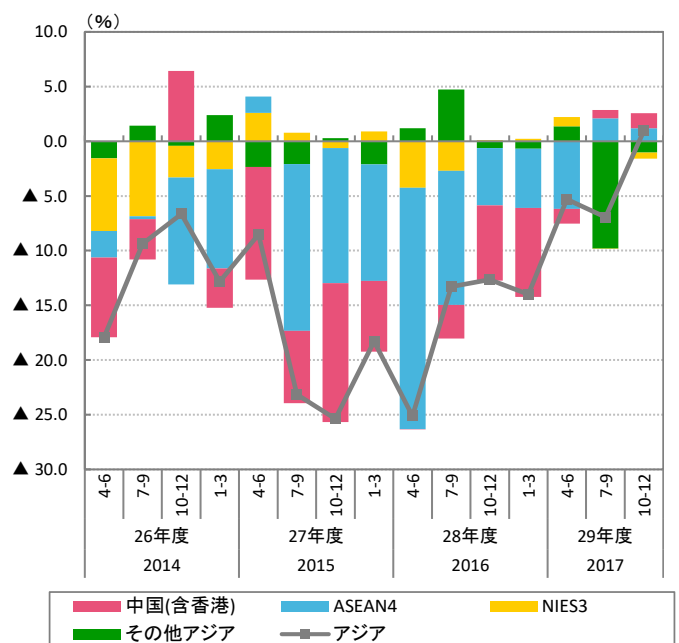
○欧州 <設備投資額シェア 13.4%>

設備投資額実績は、9.9億ドル。同+16.9%と2期連続で2桁のプラス。

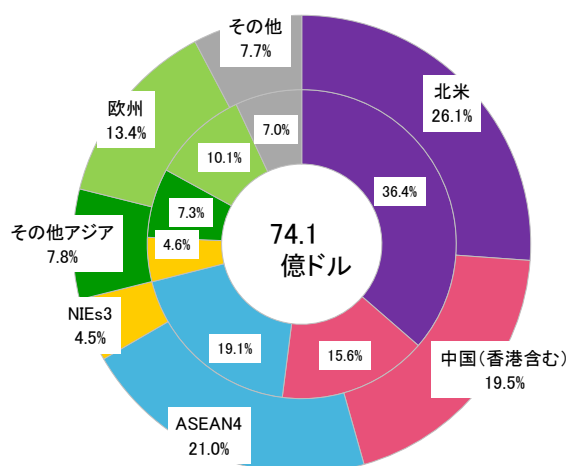
図表3-2-3 地域別 設備投資額実績 寄与度(前年同期比)



図表3-2-4 アジア地域別 設備投資額実績 寄与度(前年同期比)



図表3-2-5 地域別 設備投資額実績 構成比



※外円は当該期、内円は前年同期、中心は当該期実績。四捨五入により合計と一致しない場合がある。

### (3) 従業者数実績

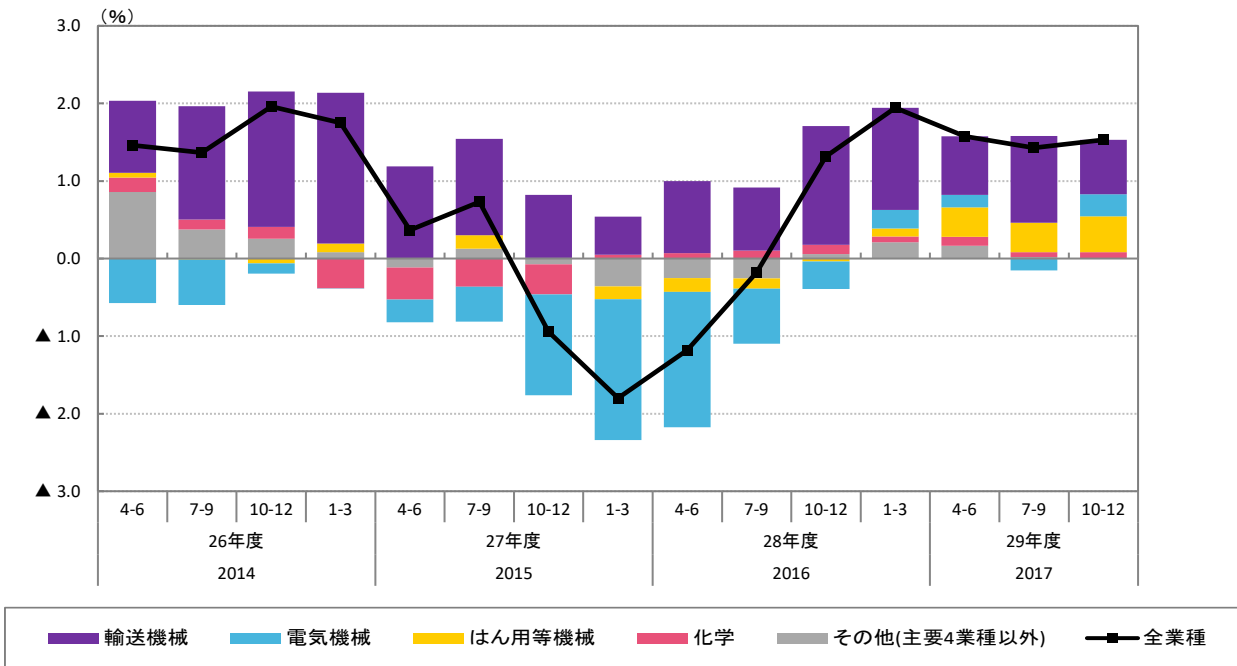
#### ①業種別

**全業種合計は、前年同期比+1.5%と5期連続のプラス。アジアの輸送機械が牽引し、実績は427.0万人。**

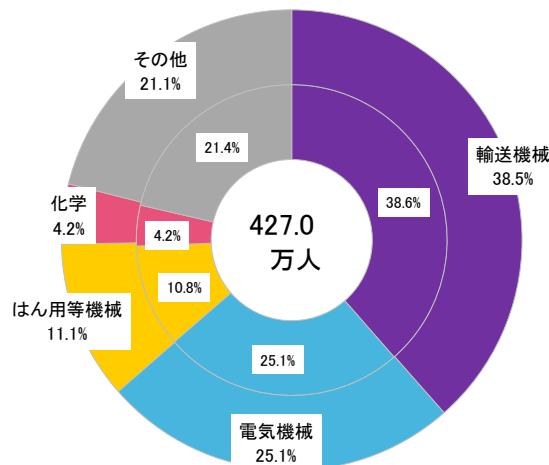
#### ○主要4業種

輸送機械は、同+1.9%と32期連続のプラス。  
 はん用等機械は、同+4.0%と4期連続のプラス。  
 電気機械は、同+1.1%と2期ぶりのプラス。  
 化学は、同+2.1%と8期連続のプラス。

図表3-3-1 業種別 従業者数実績 寄与度（前年同期比）



図表3-3-2 業種別 従業者数実績 構成比



※外円は当該期、内円は前年同期、中心は当該期実績。四捨五入により合計と一致しない場合がある。

②地域別

**全地域合計は、前年同期比+1.5%。アジア地域はASEAN4およびその他アジアが牽引。北米および欧州も堅調。国別の前年同期比をみると、メキシコ(+9.7%)やインド(+5.9%)が特に増加。**

○北米 <従業員数シェア 13.7%>

従業員数実績は、58.4万人。同+3.4%と26期連続のプラス。

アメリカ(同+3.6%)は31期連続のプラス。

○アジア <従業員数シェア 69.4%>

従業員数実績は、296.4万人。同+0.8%と5期連続のプラス。

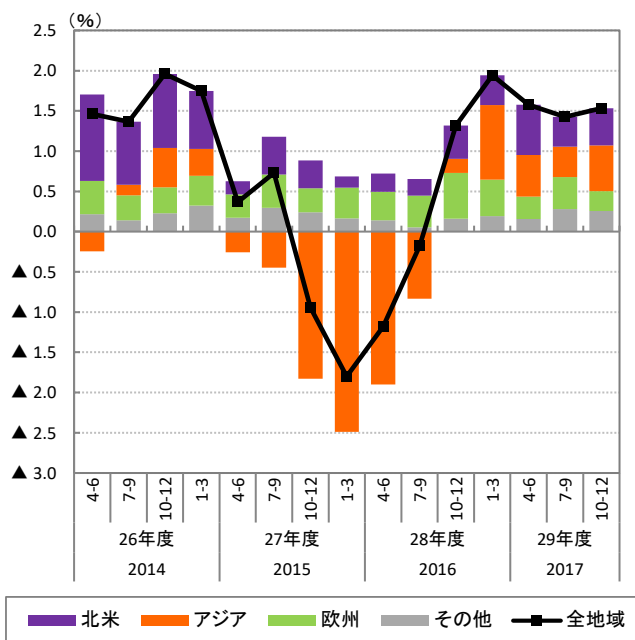
中国(同▲1.7%)は24期連続のマイナス。一部で、他のアジア諸国への移転の動きがみられる。

タイ(同+0.2%)は2期ぶりのプラス。

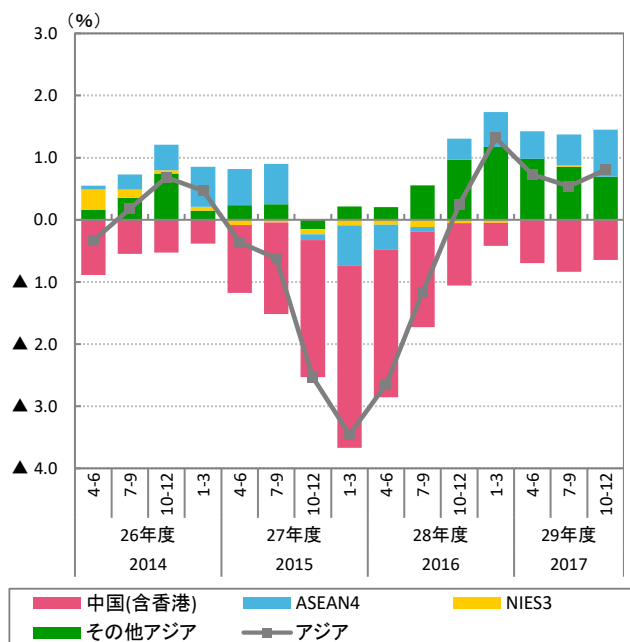
○欧州 <従業員数シェア 9.5%>

従業員数実績は、40.7万人。同+2.7%と18期連続のプラス。

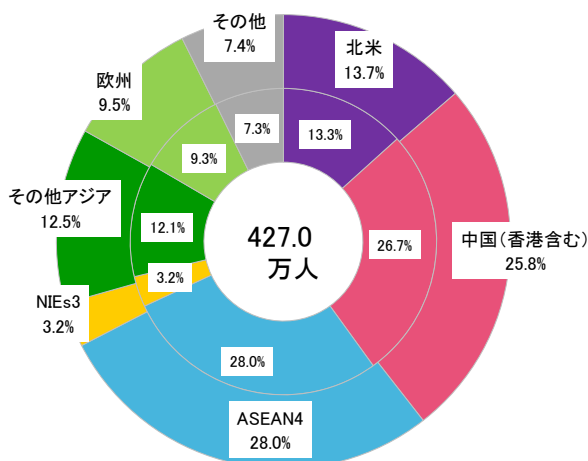
図表3-3-3 地域別 従業員数実績 寄与度(前年同期比)



図表3-3-4 アジア地域別 従業員数実績 寄与度(前年同期比)



図表3-3-5 地域別 従業員数実績 構成比



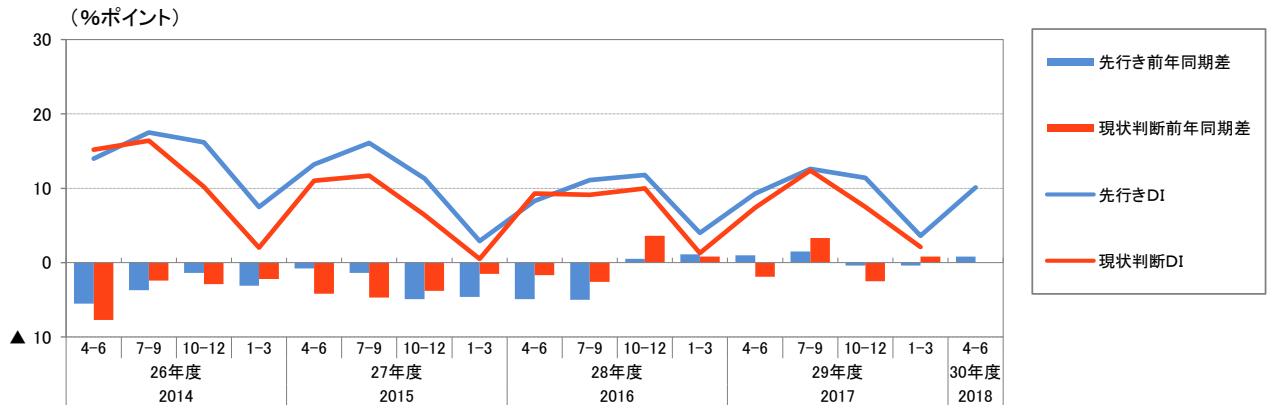
※外円は当該期、内円は前年同期、中心は当該期実績。四捨五入により合計と一致しない場合がある。

## 4 見通し

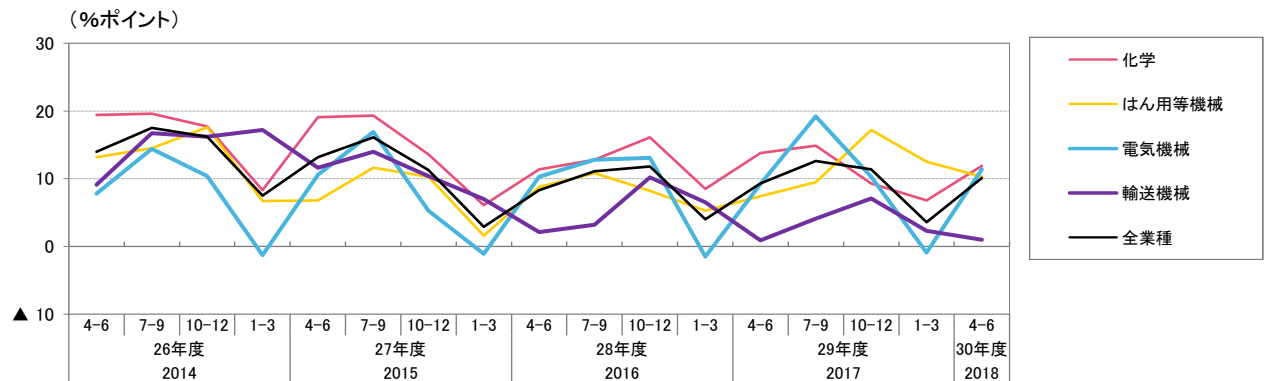
### (1) 売上高見通し (DI)

○現状判断DI<sup>(注1)</sup>(平成30年1-3月期の景況感)は、+2.1と36期連続のプラス水準(前年同期差+0.8ポイント)。  
 先行きDI(平成30年4-6月期)は、+10.1と36期連続のプラス水準(同+0.8ポイント)。  
 ○先行きDIの主要4業種は、すべてプラス水準。  
 地域別は、すべてプラス水準。

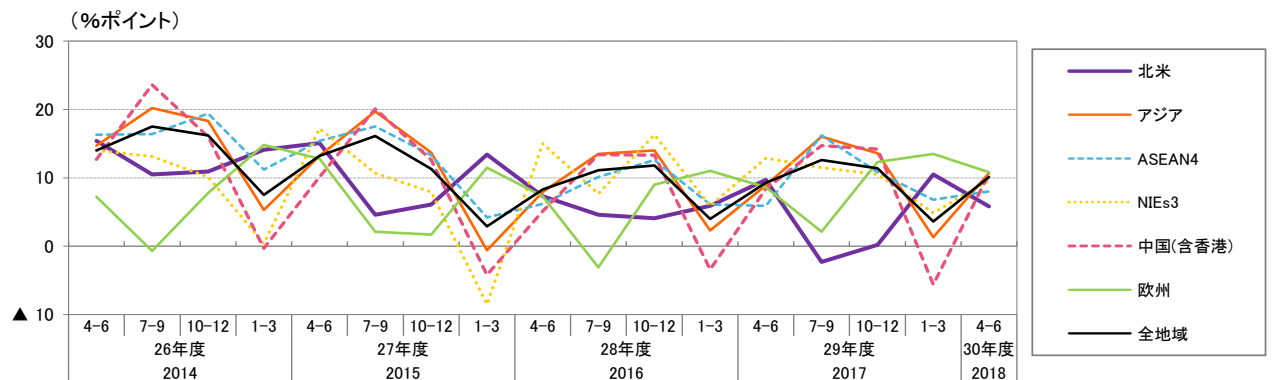
図表4-1-1 売上高見通し



図表4-1-2 業種別 売上高先行きDI



図表4-1-3 地域別 売上高先行きDI

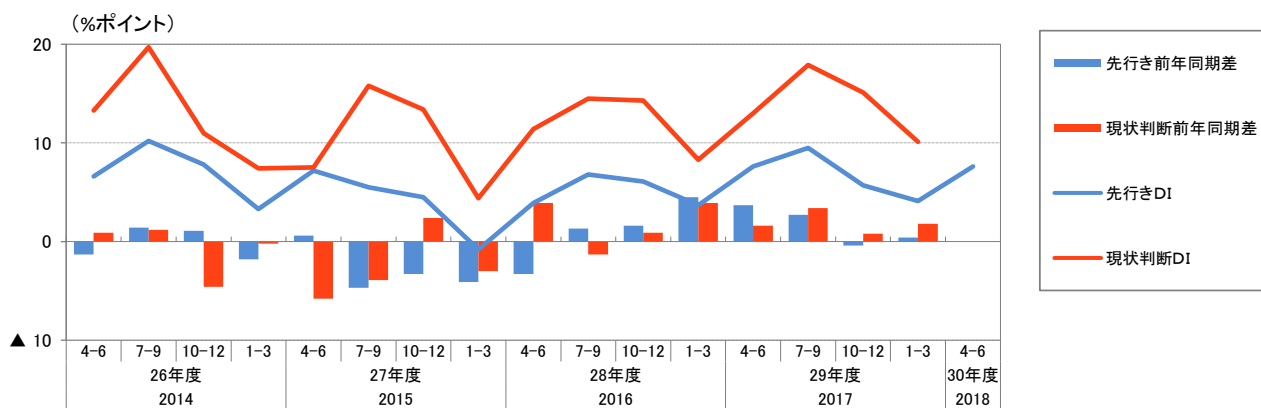


(注1) DI=「増加と回答した企業の割合」-「減少と回答した企業の割合」

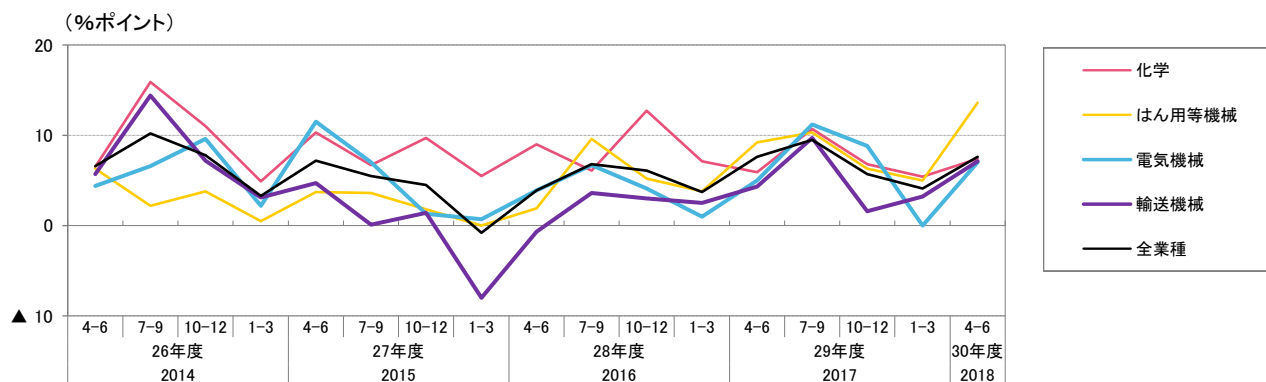
## (2) 設備投資額（有形固定資産（土地を除く）の当期取得額）見通し（D I）

○現状判断DI(平成30年1-3月期)は、+10.1と35期連続のプラス水準(前年同期差+1.8ポイント)。  
 先行きDI(平成31年4-6月期)は、+7.6と9期連続のプラス水準(同横ばい)。  
 ○先行きDIの主要4業種は、すべてプラス水準。  
 地域別は、すべてプラス水準。

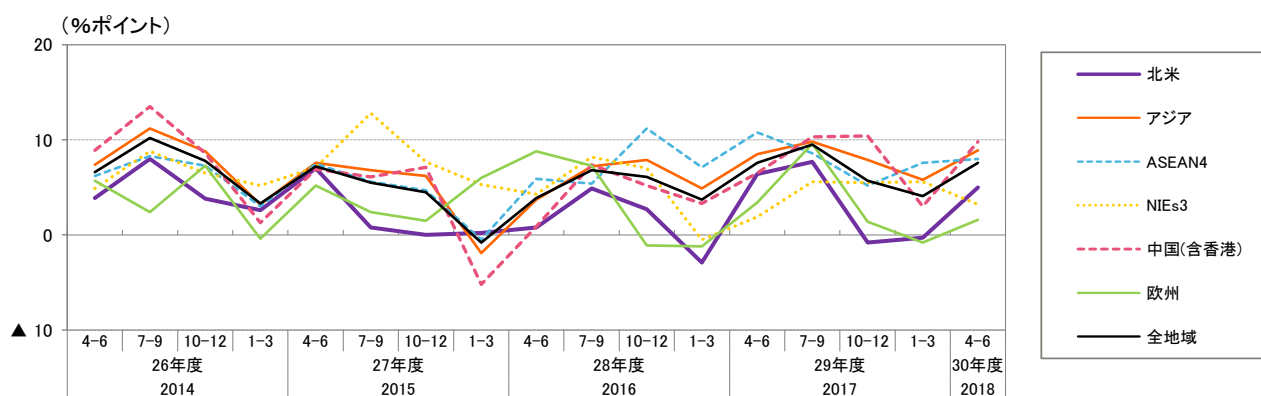
図表4-2-1 設備投資額見通し



図表4-2-2 業種別 設備投資額先行き D I



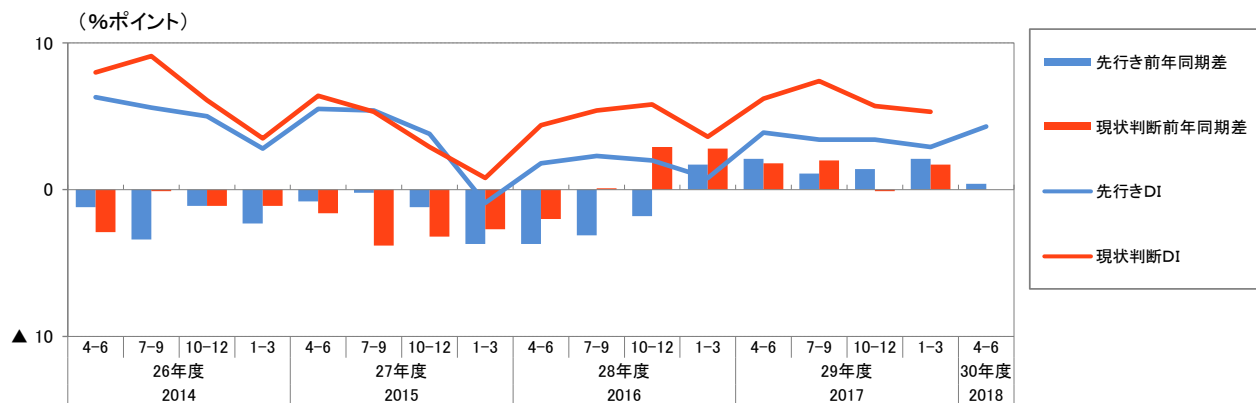
図表4-2-3 地域別 設備投資額先行き D I



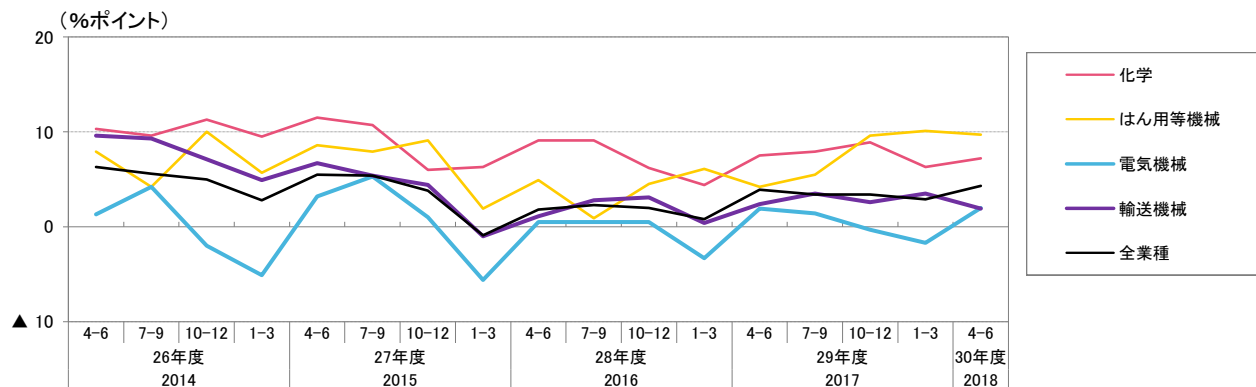
### (3) 従業者数見通し (D I)

○現状判断DI(平成29年12月末)は、+5.3と35期連続のプラス水準(前年同期差+1.7ポイント)。  
 先行きDI(平成30年3月末)は、+4.3と9期連続のプラス水準(同+0.4ポイント)。  
 ○先行きDIの主要4業種は、すべてプラス水準。  
 地域別は、すべてプラス水準。

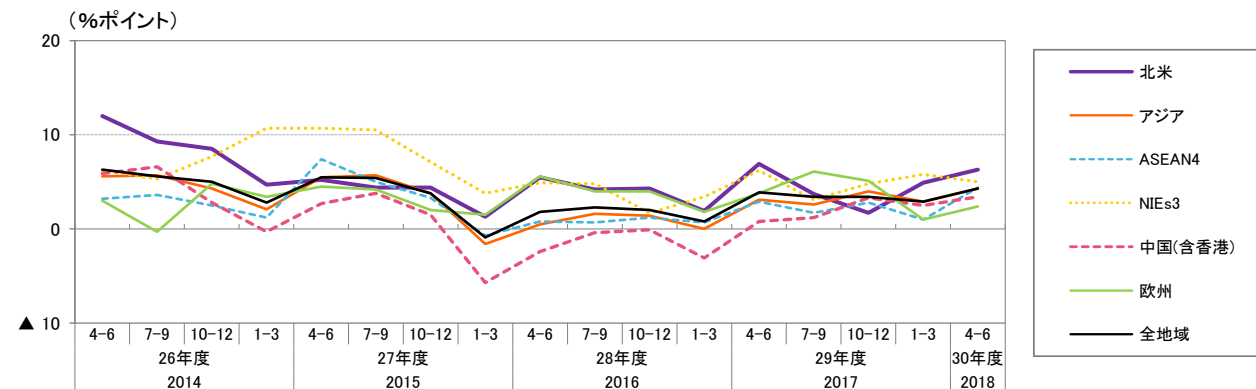
図表4-3-1 従業者数見通し



図表4-3-2 業種別 従業者数先行き D I



図表4-3-3 地域別 従業者数先行き D I





<参考>

# 統計表抜粋

## I-1. 実績総括表

( 単位 : 金額=万ドル、人数=人、前年同期比=% )

全地域	実績							前年同期比						
	27年度	28年度	28年度		29年度			27年度	28年度	28年度		29年度		
			10-12月期	1-3月期	4-6月期	7-9月期	10-12月期			10-12月期	1-3月期	4-6月期	7-9月期	10-12月期
売上高	104,139,946	108,666,235	27,255,428	27,616,642	28,829,478	29,324,401	P 29,632,132	▲ 4.3	4.1	4.2	7.9	5.9	8.6	P 7.6
うち自国内向け	75,398,355	79,234,226	19,780,476	20,232,653	21,120,674	21,295,583	P 21,438,763	▲ 2.4	5.0	4.9	8.4	6.7	8.4	P 7.6
うち日本国向け	9,479,325	9,572,513	2,557,323	2,356,156	2,465,485	2,672,104	P 2,706,048	▲ 9.8	0.8	5.5	9.0	8.5	11.0	P 5.5
うち日本以外の第三国向け	19,262,266	19,859,496	4,917,629	5,027,833	5,243,318	5,356,714	P 5,487,321	▲ 8.4	2.0	1.1	5.4	1.7	8.3	P 8.9
有形固定資産(除土地)取得額	3,312,307	3,148,678	847,631	811,235	629,089	759,441	P 740,553	▲ 15.7	▲ 9.5	▲ 1.5	▲ 13.6	▲ 10.2	3.0	P ▲ 10.8
従業者数(期末)	4,055,257	4,161,911	4,156,424	4,161,911	4,215,213	4,241,470	P 4,270,001	▲ 1.8	1.9	1.3	1.9	1.6	1.4	P 1.5

北米	実績							前年同期比						
	27年度	28年度	28年度		29年度			27年度	28年度	28年度		29年度		
			10-12月期	1-3月期	4-6月期	7-9月期	10-12月期			10-12月期	1-3月期	4-6月期	7-9月期	10-12月期
売上高	33,537,823	34,420,064	8,275,579	8,805,087	9,161,981	8,447,416	P 8,709,575	2.8	2.8	2.5	4.3	3.8	▲ 1.5	P 3.6
うち自国内向け	30,622,870	31,516,308	7,573,975	8,035,169	8,341,711	7,611,945	P 7,798,116	3.8	3.1	3.0	3.9	3.1	▲ 3.5	P 2.0
うち日本国向け	538,345	545,115	128,889	131,871	150,565	145,949	P 150,579	▲ 6.0	▲ 0.6	▲ 2.3	5.9	▲ 2.6	7.4	P 14.9
うち日本以外の第三国向け	2,376,608	2,358,640	572,715	638,047	669,704	689,523	P 760,880	▲ 6.4	▲ 0.5	▲ 2.4	9.9	14.2	25.3	P 21.9
有形固定資産(除土地)取得額	950,714	1,045,410	308,471	276,348	191,080	269,683	P 193,528	▲ 6.7	5.6	21.4	▲ 0.8	▲ 17.3	8.3	P ▲ 35.9
従業者数(期末)	542,398	555,520	553,622	555,520	567,303	571,439	P 584,158	1.1	2.9	3.2	2.9	4.5	2.8	P 3.4

アジア	実績							前年同期比						
	27年度	28年度	28年度		29年度			27年度	28年度	28年度		29年度		
			10-12月期	1-3月期	4-6月期	7-9月期	10-12月期			10-12月期	1-3月期	4-6月期	7-9月期	10-12月期
売上高	50,489,883	52,737,837	13,630,423	13,192,682	13,787,323	14,848,488	P 15,107,280	▲ 6.5	4.0	4.3	8.8	6.4	12.2	P 9.6
うち自国内向け	31,917,115	34,016,415	8,774,193	8,561,599	9,000,718	9,779,905	P 9,998,850	▲ 4.5	6.1	4.9	10.1	8.0	15.1	P 12.5
うち日本国向け	8,600,914	8,638,488	2,331,033	2,137,070	2,217,004	2,416,715	P 2,450,181	▲ 9.9	0.4	5.8	9.2	10.9	10.7	P 4.8
うち日本以外の第三国向け	9,971,855	10,082,934	2,525,197	2,494,013	2,569,600	2,651,868	P 2,658,249	▲ 9.8	0.2	0.8	4.1	▲ 1.7	4.3	P 4.3
有形固定資産(除土地)取得額	1,745,888	1,552,031	394,788	383,291	318,173	341,003	P 390,656	▲ 19.3	▲ 16.3	▲ 12.6	▲ 14.0	▲ 5.3	▲ 6.9	P 1.0
従業者数(期末)	2,848,622	2,911,235	2,913,267	2,911,235	2,938,922	2,953,768	P 2,964,347	▲ 3.5	1.3	0.2	1.3	0.7	0.5	P 0.8

ASEAN 4	実績							前年同期比						
	27年度	28年度	28年度		29年度			27年度	28年度	28年度		29年度		
			10-12月期	1-3月期	4-6月期	7-9月期	10-12月期			10-12月期	1-3月期	4-6月期	7-9月期	10-12月期
売上高	18,550,162	19,814,951	5,063,109	4,968,005	5,080,051	5,541,176	P 5,588,128	▲ 8.3	6.1	6.5	8.5	2.6	12.4	P 10.3
うち自国内向け	10,689,980	11,449,749	2,899,907	2,878,318	2,912,094	3,221,962	P 3,259,310	▲ 9.9	6.3	5.8	7.6	1.7	12.7	P 12.1
うち日本国向け	3,049,843	3,295,702	915,959	822,201	855,065	959,198	P 962,848	▲ 9.4	5.8	14.3	15.3	16.5	16.7	P 5.1
うち日本以外の第三国向け	4,810,339	5,069,500	1,247,243	1,267,485	1,312,893	1,360,016	P 1,365,970	▲ 4.0	5.6	3.6	6.8	▲ 3.0	9.1	P 9.6
有形固定資産(除土地)取得額	788,922	640,042	161,602	156,119	129,833	140,229	P 155,692	▲ 19.8	▲ 24.9	▲ 12.9	▲ 13.5	▲ 13.7	5.5	P 2.9
従業者数(期末)	1,143,497	1,168,938	1,165,680	1,168,938	1,182,069	1,194,701	P 1,194,975	▲ 1.6	1.4	0.8	1.4	1.1	1.2	P 1.8

(参考) ASEAN 10	実績							前年同期比						
	27年度	28年度	28年度		29年度			27年度	28年度	28年度		29年度		
			10-12月期	1-3月期	4-6月期	7-9月期	10-12月期			10-12月期	1-3月期	4-6月期	7-9月期	10-12月期
売上高	22,078,308	23,360,397	5,999,617	5,846,433	6,009,657	6,525,693	P 6,590,331	▲ 7.8	5.5	6.2	8.9	3.1	12.2	P 9.4
うち自国内向け	12,185,266	13,031,135	3,321,182	3,258,228	3,330,745	3,660,610	P 3,710,326	▲ 8.7	6.0	5.1	7.7	2.3	12.4	P 11.0
うち日本国向け	3,940,268	4,151,933	1,153,053	1,037,959	1,085,922	1,219,847	P 1,224,706	▲ 8.2	5.9	14.8	15.8	16.8	18.3	P 6.1
うち日本以外の第三国向け	5,952,773	6,177,329	1,525,382	1,550,246	1,592,990	1,645,236	P 1,655,300	▲ 5.6	4.4	3.4	7.5	▲ 2.5	7.9	P 8.3
有形固定資産(除土地)取得額	898,689	736,627	179,668	184,490	147,071	161,330	P 175,840	▲ 17.7	▲ 23.6	▲ 16.9	▲ 11.6	▲ 17.4	3.9	P 4.0
従業者数(期末)	1,496,618	1,539,757	1,538,130	1,539,757	1,553,503	1,570,442	P 1,579,308	▲ 1.4	2.3	1.5	2.3	1.9	1.3	P 1.9

N I E s 3	実績							前年同期比						
	27年度	28年度	28年度		29年度			27年度	28年度	28年度		29年度		
			10-12月期	1-3月期	4-6月期	7-9月期	10-12月期			10-12月期	1-3月期	4-6月期	7-9月期	10-12月期
売上高	5,003,068	4,898,854	1,241,458	1,246,661	1,223,202	1,306,734	P 1,298,232	▲ 14.3	▲ 1.4	2.6	9.4	3.2	9.0	P 3.4
うち自国内向け	2,933,075	3,003,994	768,868	759,491	751,188	813,392	P 811,323	▲ 12.2	0.8	4.2	9.7	4.2	12.5	P 4.0
うち日本国向け	641,864	535,260	136,987	140,783	127,682	144,523	P 141,214	▲ 6.5	▲ 3.3	3.0	7.4	3.8	6.6	P 5.2
うち日本以外の第三国向け	1,428,129	1,359,600	335,604	346,386	344,332	348,819	P 345,694	▲ 21.2	▲ 5.1	▲ 1.2	9.8	0.9	3.0	P 1.5
有形固定資産(除土地)取得額	158,599	129,109	39,233	30,133	29,978	26,736	P 33,141	13.8	▲ 18.3	1.3	3.5	10.6	▲ 0.1	P ▲ 5.8
従業員数(期末)	135,680	133,823	134,817	133,823	134,108	135,162	P 135,682	▲ 1.9	▲ 1.1	▲ 1.2	▲ 1.1	▲ 0.1	0.5	P ▲ 0.2

中国(香港含)	実績							前年同期比						
	27年度	28年度	28年度		29年度			27年度	28年度	28年度		29年度		
			10-12月期	1-3月期	4-6月期	7-9月期	10-12月期			10-12月期	1-3月期	4-6月期	7-9月期	10-12月期
売上高	22,120,289	22,638,690	5,964,212	5,589,163	5,981,397	6,325,031	P 6,634,822	▲ 4.3	1.9	1.6	6.8	8.3	10.3	P 9.0
うち自国内向け	15,081,098	15,926,012	4,201,997	3,971,969	4,307,189	4,589,491	P 4,849,510	▲ 0.1	5.5	3.8	9.5	11.3	15.1	P 13.0
うち日本国向け	4,192,777	4,032,523	1,061,893	978,965	1,025,227	1,071,742	P 1,102,377	▲ 12.3	▲ 3.9	▲ 1.7	3.8	6.4	3.6	P 3.2
うち日本以外の第三国向け	2,846,414	2,680,154	700,323	638,229	648,981	663,798	P 682,935	▲ 11.9	▲ 9.2	▲ 6.3	▲ 4.4	▲ 4.6	▲ 4.9	P ▲ 5.5
有形固定資産(除土地)取得額	530,940	493,090	132,427	102,962	97,110	128,888	P 144,253	▲ 28.0	▲ 15.0	▲ 19.0	▲ 26.1	▲ 4.5	2.4	P 4.3
従業員数(期末)	1,101,679	1,104,687	1,110,243	1,104,687	1,105,147	1,097,475	P 1,100,030	▲ 7.4	▲ 1.0	▲ 2.6	▲ 1.0	▲ 1.8	▲ 2.2	P ▲ 1.7

その他アジア	実績							前年同期比						
	27年度	28年度	28年度		29年度			27年度	28年度	28年度		29年度		
			10-12月期	1-3月期	4-6月期	7-9月期	10-12月期			10-12月期	1-3月期	4-6月期	7-9月期	10-12月期
売上高	4,816,363	5,385,343	1,361,643	1,388,854	1,502,672	1,675,547	P 1,586,098	▲ 0.4	11.0	9.8	18.0	16.5	21.5	P 15.3
うち自国内向け	3,212,961	3,636,660	903,421	951,821	1,030,247	1,155,061	P 1,078,707	3.5	12.5	8.3	21.7	18.0	24.4	P 18.1
うち日本国向け	716,429	775,004	216,195	195,120	209,030	241,251	P 243,742	0.6	6.0	16.4	15.5	17.3	27.3	P 11.3
うち日本以外の第三国向け	886,973	973,680	242,027	241,913	263,395	279,235	P 263,650	▲ 13.2	9.3	10.9	6.9	10.1	7.0	P 7.8
有形固定資産(除土地)取得額	267,428	289,790	61,526	94,077	61,252	45,149	P 57,570	▲ 11.2	7.2	▲ 4.4	▲ 3.1	7.9	▲ 43.1	P ▲ 6.1
従業員数(期末)	467,766	503,787	502,527	503,787	517,598	526,430	P 533,660	1.4	7.2	5.9	7.2	6.1	5.0	P 4.0

欧州	実績							前年同期比						
	27年度	28年度	28年度		29年度			27年度	28年度	28年度		29年度		
			10-12月期	1-3月期	4-6月期	7-9月期	10-12月期			10-12月期	1-3月期	4-6月期	7-9月期	10-12月期
売上高	12,667,949	13,287,416	3,289,974	3,460,208	3,551,054	3,509,314	P 3,739,896	▲ 10.3	4.9	4.0	7.8	3.0	9.8	P 11.4
うち自国内向け	6,755,361	6,966,212	1,750,056	1,866,206	1,865,876	1,831,556	P 1,935,671	▲ 11.7	4.6	7.1	10.5	7.2	13.1	P 9.2
うち日本国向け	247,706	275,062	65,574	63,444	67,389	78,772	P 80,262	▲ 3.2	10.9	▲ 1.6	7.4	▲ 20.3	26.0	P 23.3
うち日本以外の第三国向け	5,664,883	6,046,143	1,474,344	1,530,557	1,617,789	1,598,987	P 1,723,963	▲ 9.0	4.9	0.7	4.8	▲ 0.2	5.4	P 13.5
有形固定資産(除土地)取得額	346,424	329,145	85,253	86,921	68,638	91,055	P 99,220	▲ 12.1	▲ 6.3	13.6	▲ 40.8	▲ 15.3	16.3	P 16.9
従業員数(期末)	370,874	390,782	387,561	390,782	399,795	403,893	P 407,379	4.2	4.9	6.2	4.9	3.0	4.2	P 2.7

その他	実績							前年同期比						
	27年度	28年度	28年度		29年度			27年度	28年度	28年度		29年度		
			10-12月期	1-3月期	4-6月期	7-9月期	10-12月期			10-12月期	1-3月期	4-6月期	7-9月期	10-12月期
売上高	7,444,291	8,220,918	2,059,452	2,158,666	2,329,120	2,519,182	P 2,075,380	▲ 7.1	8.9	12.0	18.0	16.6	26.0	P 4.8
うち自国内向け	6,103,010	6,735,291	1,682,252	1,769,679	1,912,369	2,072,177	P 1,706,125	▲ 8.7	8.9	11.6	19.7	16.7	26.3	P 5.7
うち日本国向け	92,361	113,848	31,827	23,771	30,527	30,668	P 25,026	▲ 32.4	24.7	62.0	20.8	▲ 2.3	22.3	P ▲ 23.6
うち日本以外の第三国向け	1,248,920	1,371,779	345,373	365,216	386,225	416,336	P 344,229	5.0	8.4	11.4	10.4	17.7	24.7	P 2.9
有形固定資産(除土地)取得額	269,281	222,092	59,118	64,675	51,197	57,701	P 57,149	▲ 24.7	▲ 22.8	▲ 25.0	▲ 5.9	▲ 2.0	30.1	P 5.0
従業員数(期末)	293,363	304,374	301,974	304,374	309,193	312,370	P 314,117	2.5	2.6	2.2	2.6	2.7	3.8	P 3.9

注：毎年4-6月期に調査対象の追加及び見直しを実施しております。  
前年同期比は、前年度から継続して調査対象となっている現地法人及び新規設立企業の集計値から算出しており、実績値から求めた数値とは異なります。

I-2. 実績内訳表 全地域

売上高	実績 (万ドル)							前年同期比 (%)						
	27年度	28年度	28年度		29年度			27年度	28年度	28年度		29年度		
			10-12月期	1-3月期	4-6月期	7-9月期	10-12月期			10-12月期	1-3月期	4-6月期	7-9月期	10-12月期
全業種	104,139,946	108,666,235	27,255,428	27,616,642	28,829,478	29,324,401	P 29,632,132	▲ 4.3	4.1	4.2	7.9	5.9	8.6	P 7.6
食料品・たばこ	2,834,557	2,966,522	680,883	637,118	917,996	796,555	P 750,935	▲ 4.4	0.0	0.8	2.2	4.2	3.6	P 10.0
繊維	746,247	758,853	186,750	185,359	201,239	197,160	P 206,795	▲ 5.8	0.5	2.6	2.8	▲ 3.1	▲ 1.7	P 4.3
木材・パルプ・紙・紙加工品	898,101	860,611	221,652	205,975	218,168	232,981	P 234,714	▲ 11.9	▲ 5.0	▲ 4.8	▲ 4.7	▲ 5.8	3.5	P 1.6
化学	7,804,406	8,139,093	2,025,486	2,068,487	2,082,327	2,172,334	P 2,248,792	▲ 8.0	3.6	5.1	9.4	2.7	8.7	P 10.9
窯業・土石	1,874,030	1,971,899	490,512	476,778	537,085	528,774	P 531,301	▲ 5.4	4.4	5.2	3.0	3.9	4.7	P 5.5
鉄鋼	1,318,163	1,396,603	365,821	371,151	401,532	406,427	P 419,979	▲ 10.4	4.7	10.1	14.6	13.8	17.9	P 12.4
非鉄金属	1,431,474	1,486,328	381,395	393,801	414,968	464,800	P 408,713	▲ 18.3	3.1	11.9	11.1	15.9	31.6	P 4.4
金属	836,358	879,450	225,064	214,124	251,344	254,376	P 271,426	▲ 5.3	3.4	4.8	2.6	2.0	3.5	P 9.6
はん用・生産用・業務用機械	9,002,952	9,604,007	2,436,649	2,404,422	2,526,949	2,594,909	P 2,827,963	▲ 7.3	2.3	1.0	8.0	10.6	7.3	P 12.7
電気機械	16,712,706	16,546,529	4,322,167	4,063,416	4,490,031	4,506,658	P 4,654,957	▲ 10.4	▲ 1.0	1.8	5.4	4.8	5.9	P 4.7
輸送機械	55,356,985	58,970,280	14,684,995	15,400,995	15,480,497	15,806,860	P 15,760,968	▲ 0.4	6.4	5.4	9.0	6.1	9.4	P 7.4
その他	5,323,967	5,086,058	1,234,054	1,195,016	1,307,342	1,362,567	P 1,315,589	▲ 5.5	▲ 0.1	2.3	4.5	3.8	7.5	P 4.2

うち国内向け	実績 (万ドル)							前年同期比 (%)						
	27年度	28年度	28年度		29年度			27年度	28年度	28年度		29年度		
			10-12月期	1-3月期	4-6月期	7-9月期	10-12月期			10-12月期	1-3月期	4-6月期	7-9月期	10-12月期
全業種	75,398,355	79,234,226	19,780,476	20,232,653	21,120,674	21,295,583	P 21,438,763	▲ 2.4	5.0	4.9	8.4	6.7	8.4	P 7.6
食料品・たばこ	2,332,681	2,428,778	550,682	517,522	748,089	654,192	P 615,908	▲ 2.7	▲ 0.3	▲ 1.7	0.4	3.0	2.2	P 11.8
繊維	398,414	407,469	101,288	98,811	108,618	106,745	P 112,139	▲ 5.0	1.1	5.3	1.9	▲ 1.5	▲ 0.5	P 1.4
木材・パルプ・紙・紙加工品	579,766	567,212	145,455	134,772	141,672	148,774	P 154,269	▲ 12.7	▲ 2.7	▲ 7.0	▲ 4.5	▲ 5.5	2.6	P 3.8
化学	5,281,174	5,499,617	1,388,217	1,386,501	1,412,659	1,482,897	P 1,531,197	▲ 6.1	3.8	6.3	8.3	5.0	8.7	P 9.9
窯業・土石	1,143,330	1,201,557	292,366	317,814	326,422	317,440	P 316,053	▲ 4.9	4.0	7.0	2.5	8.5	5.7	P 4.2
鉄鋼	1,227,308	1,315,983	340,870	352,779	369,829	378,425	P 379,523	▲ 8.9	6.1	9.9	16.0	13.4	17.4	P 11.3
非鉄金属	902,212	928,216	227,118	250,566	254,400	271,986	P 228,862	▲ 15.2	1.9	5.0	18.5	13.2	19.9	P ▲ 4.5
金属	568,532	618,481	160,869	153,157	184,219	184,951	P 175,270	▲ 4.7	6.4	9.3	5.4	2.2	5.0	P 8.8
はん用・生産用・業務用機械	5,094,235	5,642,877	1,432,696	1,376,340	1,503,277	1,502,042	P 1,655,203	▲ 6.0	4.8	1.4	7.1	13.6	5.0	P 14.0
電気機械	6,935,275	7,077,462	1,829,623	1,750,815	2,018,552	1,945,493	P 1,992,900	▲ 7.9	3.3	7.8	5.4	3.5	6.5	P 4.8
輸送機械	46,927,375	49,791,398	12,404,910	13,028,521	13,105,311	13,317,715	P 13,321,922	0.2	6.1	5.2	9.4	6.8	9.1	P 7.2
その他	4,008,053	3,755,176	906,383	865,054	947,626	984,923	P 955,517	▲ 5.1	▲ 0.3	2.3	3.9	3.8	8.0	P 3.9

うち日本国向け	実績 (万ドル)							前年同期比 (%)						
	27年度	28年度	28年度		29年度			27年度	28年度	28年度		29年度		
			10-12月期	1-3月期	4-6月期	7-9月期	10-12月期			10-12月期	1-3月期	4-6月期	7-9月期	10-12月期
全業種	9,479,325	9,572,513	2,557,323	2,356,156	2,465,485	2,672,104	P 2,706,048	▲ 9.8	0.8	5.5	9.0	8.5	11.0	P 5.5
食料品・たばこ	267,329	275,200	67,142	58,843	80,295	77,084	P 66,242	▲ 11.4	0.0	13.8	10.7	7.7	5.7	P ▲ 2.0
繊維	147,954	147,943	37,242	35,771	40,122	38,222	P 40,319	▲ 3.3	▲ 2.3	0.2	3.2	▲ 1.7	3.2	P 4.5
木材・パルプ・紙・紙加工品	90,341	83,933	22,644	19,416	21,964	26,536	P 23,854	▲ 18.9	▲ 11.8	10.7	▲ 8.4	▲ 6.7	18.1	P ▲ 5.1
化学	394,429	433,730	110,908	101,433	110,264	119,332	P 122,879	▲ 7.9	9.5	10.5	5.4	▲ 8.5	16.3	P 9.7
窯業・土石	138,287	142,720	37,616	33,903	34,661	35,482	P 39,784	1.0	3.0	2.7	▲ 0.9	▲ 1.2	▲ 5.3	P 6.4
鉄鋼	26,612	24,814	6,215	6,844	6,873	6,736	P 7,425	▲ 10.1	▲ 4.5	7.5	▲ 11.0	26.2	21.5	P 23.4
非鉄金属	244,311	229,697	63,035	64,843	65,689	81,796	P 76,166	▲ 22.1	▲ 7.0	12.0	▲ 5.5	25.2	65.4	P 20.8
金属	144,035	145,636	35,524	35,853	38,087	41,276	P 41,415	▲ 19.4	1.1	▲ 8.6	24.7	7.3	5.6	P 16.8
はん用・生産用・業務用機械	1,662,409	1,677,821	453,942	427,704	428,606	459,026	P 462,073	▲ 6.1	▲ 0.8	5.9	12.5	14.2	7.1	P 0.9
電気機械	4,572,571	4,499,979	1,230,931	1,099,768	1,134,299	1,244,540	P 1,293,829	▲ 11.9	0.2	3.1	9.4	9.4	10.4	P 6.3
輸送機械	1,229,393	1,299,715	340,859	322,834	348,439	373,370	P 372,824	▲ 3.8	4.7	8.2	6.2	8.9	16.2	P 7.6
その他	561,654	611,326	151,265	148,945	156,187	168,703	P 159,237	▲ 10.6	3.1	13.9	14.6	1.0	2.3	P 2.3

うち日本以外の 第三国向け	実績 (万ドル)								前年同期比 (%)							
	27年度		28年度		28年度		29年度		27年度		28年度		28年度		29年度	
			10-12月期	1-3月期	4-6月期	7-9月期	10-12月期			10-12月期	1-3月期	4-6月期	7-9月期	10-12月期		
全業種	19,262,266	19,859,496	4,917,629	5,027,833	5,243,318	5,356,714	P 5,487,321	▲ 8.4	2.0	1.1	5.4	1.7	8.3	P 8.9		
食料品・たばこ	234,547	262,544	63,058	60,753	89,612	65,280	P 68,785	▲ 10.1	2.5	8.1	9.2	10.8	15.8	P 8.9		
繊維	199,878	203,442	48,220	50,776	52,498	52,193	P 54,337	▲ 8.9	1.5	▲ 0.9	4.2	▲ 7.2	▲ 7.0	P 10.3		
木材・パルプ・紙・紙加工品	227,994	209,466	53,553	51,786	54,532	57,670	P 56,590	▲ 6.6	▲ 8.5	▲ 3.4	▲ 4.4	▲ 6.4	1.5	P ▲ 1.9		
化学	2,128,803	2,205,746	526,361	580,553	559,404	570,104	P 594,716	▲ 12.5	2.2	1.2	12.9	▲ 0.1	7.2	P ▲ 13.6		
窯業・土石	592,413	627,622	160,531	125,062	176,002	175,852	P 175,464	▲ 7.8	5.2	2.7	5.0	▲ 2.0	5.1	P 7.6		
鉄鋼	64,243	55,806	18,736	11,529	24,831	21,266	P 33,031	▲ 30.9	▲ 15.9	14.8	▲ 1.6	17.2	29.9	P 28.0		
非鉄金属	284,951	328,415	91,243	78,392	94,879	111,017	P 103,685	▲ 25.1	15.1	33.7	6.5	16.4	43.8	P 13.4		
金属	123,792	115,333	28,671	25,113	29,038	28,150	P 54,740	13.7	▲ 7.7	0.4	▲ 28.2	▲ 5.4	▲ 6.4	P 4.9		
はん用・生産用・業務用機械	2,246,308	2,283,310	550,011	600,378	595,067	633,841	P 710,687	▲ 11.1	▲ 1.2	▲ 4.0	6.7	1.4	13.5	P 19.3		
電気機械	5,204,860	4,969,088	1,261,612	1,212,833	1,337,180	1,316,625	P 1,368,228	▲ 12.0	▲ 7.1	▲ 5.9	1.7	2.2	1.1	P 2.8		
輸送機械	7,200,218	7,879,167	1,939,226	2,049,639	2,026,747	2,115,775	P 2,066,223	▲ 3.5	8.6	6.1	6.7	1.5	10.6	P 8.1		
その他	754,260	719,557	176,406	181,018	203,529	208,942	P 200,835	▲ 3.8	▲ 1.3	▲ 5.4	0.2	6.1	9.2	P 7.5		

有形固定資産(土地を 除く)の取得額	実績 (万ドル)								前年同期比 (%)							
	27年度		28年度		28年度		29年度		27年度		28年度		28年度		29年度	
			10-12月期	1-3月期	4-6月期	7-9月期	10-12月期			10-12月期	1-3月期	4-6月期	7-9月期	10-12月期		
全業種	3,312,307	3,148,678	847,631	811,235	629,089	759,441	P 740,553	▲ 15.7	▲ 9.5	▲ 1.5	▲ 13.6	▲ 10.2	3.0	P ▲ 10.8		
食料品・たばこ	54,590	96,596	14,556	23,945	25,088	41,171	P 19,671	▲ 30.3	8.1	5.0	27.2	17.0	25.4	P 35.1		
繊維	16,517	18,310	4,629	3,152	3,858	3,928	P 5,154	▲ 36.9	14.8	51.9	▲ 36.3	▲ 21.9	▲ 10.7	P 40.9		
木材・パルプ・紙・紙加工品	46,867	37,458	9,094	8,581	8,500	6,535	P 7,839	▲ 38.6	▲ 19.8	▲ 39.6	▲ 35.8	▲ 29.8	▲ 33.7	P ▲ 20.5		
化学	239,165	214,518	59,479	51,120	48,633	51,213	P 62,472	▲ 18.1	▲ 12.6	0.4	▲ 14.2	3.3	▲ 0.1	P 14.6		
窯業・土石	190,363	128,786	40,974	27,476	25,833	36,505	P 59,101	▲ 12.0	▲ 34.1	▲ 10.6	▲ 64.1	▲ 10.2	14.8	P 43.7		
鉄鋼	20,133	15,003	4,539	4,124	5,290	3,933	P 7,037	▲ 35.1	▲ 28.8	8.9	▲ 44.7	116.5	2.6	P 52.1		
非鉄金属	49,277	42,584	14,374	8,596	9,251	10,682	P 11,072	▲ 24.5	▲ 15.4	20.3	▲ 42.7	5.7	▲ 0.8	P ▲ 22.8		
金属	41,898	69,893	11,939	9,716	6,641	5,708	P 7,012	22.5	▲ 11.8	▲ 6.1	▲ 4.4	▲ 0.9	▲ 36.3	P ▲ 41.0		
はん用・生産用・業務用機械	187,994	216,808	55,474	55,918	41,633	47,511	P 50,323	▲ 20.1	▲ 0.7	6.0	▲ 4.4	▲ 8.6	▲ 6.7	P ▲ 5.8		
電気機械	366,232	399,972	100,647	114,547	81,474	97,765	P 97,214	▲ 5.9	8.9	14.7	16.0	▲ 3.7	▲ 1.6	P ▲ 2.6		
輸送機械	1,987,194	1,793,367	498,820	475,664	348,741	423,332	P 384,183	▲ 16.8	▲ 11.0	▲ 3.8	▲ 13.3	▲ 14.8	5.2	P ▲ 22.0		
その他	112,076	115,382	33,107	28,395	24,147	31,158	P 29,475	3.8	▲ 6.4	▲ 5.4	14.2	▲ 14.6	15.2	P ▲ 7.1		

従業者数 (期末)	実績 (人)								前年同期比 (%)							
	27年度		28年度		28年度		29年度		27年度		28年度		28年度		29年度	
			10-12月期	1-3月期	4-6月期	7-9月期	10-12月期			10-12月期	1-3月期	4-6月期	7-9月期	10-12月期		
全業種	4,055,257	4,161,911	4,156,424	4,161,911	4,215,213	4,241,470	P 4,270,001	▲ 1.8	1.9	1.3	1.9	1.6	1.4	P 1.5		
食料品・たばこ	128,813	132,414	132,444	132,414	132,747	134,934	P 135,656	0.1	0.7	0.4	0.7	0.0	0.4	P 3.4		
繊維	83,264	82,895	83,058	82,895	83,337	82,270	P 81,835	▲ 1.7	▲ 0.6	0.8	▲ 0.6	▲ 2.9	▲ 2.8	P ▲ 3.5		
木材・パルプ・紙・紙加工品	36,120	36,486	36,600	36,486	37,215	36,848	P 36,942	▲ 12.1	▲ 0.9	0.8	▲ 0.9	▲ 0.9	▲ 2.5	P ▲ 1.2		
化学	170,217	175,632	175,671	175,632	178,531	179,119	P 179,930	1.2	1.9	3.0	1.9	2.7	1.6	P 2.1		
窯業・土石	108,061	111,001	110,375	111,001	115,007	112,741	P 114,193	1.3	2.6	2.0	2.6	2.8	1.7	P 0.7		
鉄鋼	30,109	31,073	30,613	31,073	32,383	32,670	P 32,810	▲ 7.7	2.2	▲ 6.4	2.2	3.3	4.3	P 4.2		
非鉄金属	77,893	80,450	78,887	80,450	81,466	81,053	P 80,677	▲ 2.5	3.1	▲ 0.1	3.1	3.9	3.1	P 3.1		
金属	72,501	74,336	73,924	74,336	75,529	75,042	P 75,448	▲ 2.4	0.6	▲ 2.5	0.6	1.5	0.5	P 1.5		
はん用・生産用・業務用機械	433,583	444,831	447,248	444,831	460,998	463,858	P 475,809	▲ 1.5	0.9	▲ 0.3	0.9	3.3	3.5	P 4.0		
電気機械	1,021,955	1,044,078	1,041,853	1,044,078	1,055,047	1,062,702	P 1,071,025	▲ 6.7	1.0	▲ 1.4	1.0	0.6	▲ 0.6	P 1.1		
輸送機械	1,557,696	1,608,143	1,602,853	1,608,143	1,619,208	1,634,455	P 1,643,738	1.4	3.3	4.0	3.3	2.1	2.9	P 1.9		
その他	335,045	340,572	342,898	340,572	343,745	345,778	P 341,938	▲ 1.1	0.7	0.8	0.7	0.4	▲ 0.6	P ▲ 1.8		

II-1. 見通し総括表

( 単位 : %ポイント )

全地域	D I															
	28年10-12月期調査		29年1-3月期調査		29年4-6月期調査		29年7-9月期調査		29年10-12月期調査							
	現状判断	先行き	現状判断	先行き	現状判断	先行き	現状判断	先行き	現状判断		先行き					
	平成29年1~3月	平成29年4~6月	平成29年4~6月	平成29年7~9月	平成29年7~9月	平成29年10~12月	平成29年10~12月	平成30年1~3月	前年同期差	平成30年4~6月	前年同期差					
売上高	1.3	9.3	7.4	12.6	12.4	11.4	7.5	3.6	P	2.1	P	0.8	P	10.1	P	0.8
うち自国内向け	1.1	9.5	5.8	11.3	9.5	10.1	8.2	4.3	P	1.7	P	0.6	P	9.1	P	▲ 0.4
うち日本国向け	▲ 2.5	2.0	1.4	4.7	3.5	4.5	1.5	▲ 0.4	P	▲ 1.7	P	0.8	P	4.8	P	2.8
うち日本以外の第三国向け	▲ 0.3	5.4	2.9	5.1	5.2	4.9	1.4	3.1	P	0.3	P	0.6	P	4.6	P	▲ 0.8
有形固定資産(除土地)取得額	8.3	7.6	13.0	9.5	17.9	5.7	15.1	4.1	P	10.1	P	1.8	P	7.6	P	0.0
従業者数(期末)	3.6	3.9	6.2	3.4	7.4	3.4	5.7	2.9	P	5.3	P	1.7	P	4.3	P	0.4

北米	D I															
	28年10-12月期調査		29年1-3月期調査		29年4-6月期調査		29年7-9月期調査		29年10-12月期調査							
	現状判断	先行き	現状判断	先行き	現状判断	先行き	現状判断	先行き	現状判断		先行き					
	平成29年1~3月	平成29年4~6月	平成29年4~6月	平成29年7~9月	平成29年7~9月	平成29年10~12月	平成29年10~12月	平成30年1~3月	前年同期差	平成30年4~6月	前年同期差					
売上高	12.7	9.7	0.2	▲ 2.3	▲ 4.9	0.2	1.0	10.5	P	16.1	P	3.4	P	5.8	P	▲ 3.9
うち自国内向け	13.5	10.3	1.8	▲ 2.1	▲ 3.5	0.0	2.5	13.7	P	17.3	P	3.8	P	7.3	P	▲ 3.0
うち日本国向け	3.4	0.0	▲ 4.5	▲ 4.5	0.9	0.9	▲ 0.6	0.9	P	6.1	P	2.7	P	1.0	P	1.0
うち日本以外の第三国向け	7.1	6.6	▲ 2.5	▲ 2.5	▲ 1.6	4.3	0.9	8.0	P	8.0	P	0.9	P	1.3	P	▲ 5.3
有形固定資産(除土地)取得額	7.1	6.4	4.1	7.7	14.4	▲ 0.8	11.8	▲ 0.3	P	13.0	P	5.9	P	5.0	P	▲ 1.4
従業者数(期末)	9.6	6.9	7.3	3.7	4.2	1.7	3.8	4.9	P	6.2	P	▲ 3.4	P	6.3	P	▲ 0.6

アジア	D I															
	28年10-12月期調査		29年1-3月期調査		29年4-6月期調査		29年7-9月期調査		29年10-12月期調査							
	現状判断	先行き	現状判断	先行き	現状判断	先行き	現状判断	先行き	現状判断		先行き					
	平成29年1~3月	平成29年4~6月	平成29年4~6月	平成29年7~9月	平成29年7~9月	平成29年10~12月	平成29年10~12月	平成30年1~3月	前年同期差	平成30年4~6月	前年同期差					
売上高	▲ 2.6	8.9	9.7	16.0	16.5	13.6	8.3	1.3	P	▲ 1.9	P	0.7	P	10.7	P	1.8
うち自国内向け	▲ 1.8	8.9	6.9	14.0	13.1	12.2	9.2	2.1	P	▲ 1.6	P	0.2	P	9.5	P	0.6
うち日本国向け	▲ 4.1	2.3	2.7	6.8	5.3	5.7	2.5	▲ 0.8	P	▲ 3.2	P	0.9	P	5.8	P	3.5
うち日本以外の第三国向け	▲ 3.4	4.7	4.0	7.0	7.3	4.6	0.2	1.1	P	▲ 2.0	P	1.4	P	4.6	P	▲ 0.1
有形固定資産(除土地)取得額	8.7	8.5	14.9	9.8	19.1	7.9	16.2	5.8	P	9.2	P	0.5	P	8.9	P	0.4
従業者数(期末)	2.0	3.1	5.0	2.6	8.5	4.0	6.6	2.9	P	5.4	P	3.4	P	4.3	P	1.2

ASEAN 4	D I															
	28年10-12月期調査		29年1-3月期調査		29年4-6月期調査		29年7-9月期調査		29年10-12月期調査							
	現状判断	先行き	現状判断	先行き	現状判断	先行き	現状判断	先行き	現状判断		先行き					
	平成29年1~3月	平成29年4~6月	平成29年4~6月	平成29年7~9月	平成29年7~9月	平成29年10~12月	平成29年10~12月	平成30年1~3月	前年同期差	平成30年4~6月	前年同期差					
売上高	4.4	5.9	3.0	16.2	18.3	10.8	3.4	6.8	P	5.7	P	1.3	P	8.0	P	2.1
うち自国内向け	5.6	6.1	1.8	14.7	14.7	9.4	4.2	8.3	P	6.3	P	0.7	P	5.9	P	▲ 0.2
うち日本国向け	▲ 2.6	1.1	1.1	8.6	7.8	5.0	▲ 0.3	▲ 0.3	P	0.1	P	2.7	P	3.7	P	2.6
うち日本以外の第三国向け	1.3	6.5	3.7	10.0	9.9	2.1	▲ 1.6	3.5	P	2.1	P	0.8	P	4.0	P	▲ 2.5
有形固定資産(除土地)取得額	9.6	10.8	12.9	8.6	22.3	5.2	16.9	7.6	P	13.5	P	3.9	P	8.0	P	▲ 2.8
従業者数(期末)	2.0	2.9	2.6	1.7	7.9	2.8	3.9	1.0	P	4.6	P	2.6	P	4.4	P	1.5

(参考) ASEAN 10	D I															
	28年10-12月期調査		29年1-3月期調査		29年4-6月期調査		29年7-9月期調査		29年10-12月期調査							
	現状判断	先行き	現状判断	先行き	現状判断	先行き	現状判断	先行き	現状判断		先行き					
	平成29年1~3月	平成29年4~6月	平成29年4~6月	平成29年7~9月	平成29年7~9月	平成29年10~12月	平成29年10~12月	平成30年1~3月	前年同期差	平成30年4~6月	前年同期差					
売上高	2.2	7.3	6.1	17.3	18.5	13.0	6.1	6.2	P	3.0	P	0.8	P	9.3	P	2.0
うち自国内向け	3.2	6.5	3.0	14.4	14.3	11.0	6.4	7.8	P	4.0	P	0.8	P	7.7	P	1.2
うち日本国向け	▲ 1.9	2.8	3.5	9.6	8.6	7.1	1.9	0.8	P	▲ 0.9	P	1.0	P	5.4	P	2.6
うち日本以外の第三国向け	▲ 0.4	6.8	5.4	10.5	10.0	4.0	0.7	3.6	P	0.5	P	0.9	P	4.7	P	▲ 2.1
有形固定資産(除土地)取得額	9.5	10.3	12.9	9.3	21.3	5.6	16.7	8.6	P	13.4	P	3.9	P	8.6	P	▲ 1.7
従業者数(期末)	3.0	3.7	3.8	2.8	8.8	4.2	4.6	1.6	P	4.3	P	1.3	P	5.0	P	1.3

N I E s 3	D I														
	28年10-12月期調査		29年1-3月期調査		29年4-6月期調査		29年7-9月期調査		29年10-12月期調査						
	現状判断 平成29年1~3月	先行き 平成29年4~6月	現状判断 平成29年4~6月	先行き 平成29年7~9月	現状判断 平成29年7~9月	先行き 平成29年10~12月	現状判断 平成29年10~12月	先行き 平成30年1~3月	現状判断		先行き				
								平成30年1~3月		前年同期差		平成30年4~6月		前年同期差	
売上高	▲ 6.9	12.9	13.5	11.5	13.4	10.5	9.8	4.9	P ▲ 4.0	P 2.9	P 9.6	P ▲ 3.3			
うち自国内向け	▲ 4.7	13.5	9.1	5.6	5.9	8.4	6.0	4.5	P 2.7	P 7.4	P 11.1	P ▲ 2.4			
うち日本国向け	▲ 4.3	1.6	3.9	1.7	▲ 2.7	4.4	2.2	1.7	P ▲ 0.6	P 3.7	P 2.9	P 1.3			
うち日本以外の第三国向け	2.5	7.4	9.2	6.7	7.6	7.6	7.0	5.5	P ▲ 1.7	P ▲ 4.2	P 6.3	P ▲ 1.1			
有形固定資産(除土地)取得額	7.4	1.9	10.9	5.6	13.7	5.5	12.9	5.6	P 5.1	P ▲ 2.3	P 3.2	P 1.3			
従業者数(期末)	6.5	6.2	8.4	3.1	4.8	4.8	9.3	5.8	P 9.5	P 3.0	P 5.0	P ▲ 1.2			

中国(香港含)	D I														
	28年10-12月期調査		29年1-3月期調査		29年4-6月期調査		29年7-9月期調査		29年10-12月期調査						
	現状判断 平成29年1~3月	先行き 平成29年4~6月	現状判断 平成29年4~6月	先行き 平成29年7~9月	現状判断 平成29年7~9月	先行き 平成29年10~12月	現状判断 平成29年10~12月	先行き 平成30年1~3月	現状判断		先行き				
								平成30年1~3月		前年同期差		平成30年4~6月		前年同期差	
売上高	▲ 9.1	8.4	13.1	14.7	13.6	14.2	10.6	▲ 5.6	P ▲ 9.2	P ▲ 0.1	P 10.6	P 2.2			
うち自国内向け	▲ 8.4	9.0	9.9	13.8	11.4	13.7	13.0	▲ 5.1	P ▲ 10.5	P ▲ 2.1	P 9.9	P 0.9			
うち日本国向け	▲ 7.1	1.7	2.3	4.5	3.1	5.0	3.1	▲ 4.0	P ▲ 6.5	P 0.6	P 6.2	P 4.5			
うち日本以外の第三国向け	▲ 7.3	1.7	2.1	3.6	3.9	4.5	▲ 2.0	▲ 2.3	P ▲ 4.6	P 2.7	P 3.1	P 1.4			
有形固定資産(除土地)取得額	6.5	6.5	17.4	10.3	17.8	10.4	15.5	3.0	P 4.7	P ▲ 1.8	P 9.8	P 3.3			
従業者数(期末)	▲ 0.5	0.8	4.6	1.2	8.2	3.3	7.1	2.5	P 5.2	P 5.7	P 3.4	P 2.6			

その他アジア	D I														
	28年10-12月期調査		29年1-3月期調査		29年4-6月期調査		29年7-9月期調査		29年10-12月期調査						
	現状判断 平成29年1~3月	先行き 平成29年4~6月	現状判断 平成29年4~6月	先行き 平成29年7~9月	現状判断 平成29年7~9月	先行き 平成29年10~12月	現状判断 平成29年10~12月	先行き 平成30年1~3月	現状判断		先行き				
								平成30年1~3月		前年同期差		平成30年4~6月		前年同期差	
売上高	6.5	17.2	14.3	24.0	25.1	22.2	13.1	9.2	P 5.4	P ▲ 1.1	P 19.9	P 2.7			
うち自国内向け	4.4	12.9	8.0	18.5	20.7	18.5	12.7	9.6	P 6.2	P 1.8	P 18.2	P 5.3			
うち日本国向け	3.5	9.5	8.3	14.3	12.6	12.5	8.8	8.5	P ▲ 2.7	P ▲ 6.2	P 13.0	P 3.5			
うち日本以外の第三国向け	▲ 7.5	8.2	7.6	12.2	11.1	10.4	8.2	3.3	P ▲ 5.6	P 1.9	P 10.7	P 2.5			
有形固定資産(除土地)取得額	15.6	14.9	14.2	15.2	18.3	7.8	18.3	12.0	P 16.2	P 0.6	P 12.6	P ▲ 2.3			
従業者数(期末)	8.7	11.1	12.2	10.5	14.2	10.0	10.6	7.7	P 5.8	P ▲ 2.9	P 6.7	P ▲ 4.4			

欧州	D I														
	28年10-12月期調査		29年1-3月期調査		29年4-6月期調査		29年7-9月期調査		29年10-12月期調査						
	現状判断 平成29年1~3月	先行き 平成29年4~6月	現状判断 平成29年4~6月	先行き 平成29年7~9月	現状判断 平成29年7~9月	先行き 平成29年10~12月	現状判断 平成29年10~12月	先行き 平成30年1~3月	現状判断		先行き				
								平成30年1~3月		前年同期差		平成30年4~6月		前年同期差	
売上高	13.4	8.6	▲ 1.7	2.1	▲ 0.3	12.3	10.8	13.5	P 12.6	P ▲ 0.8	P 10.8	P 2.2			
うち自国内向け	7.6	9.1	1.7	3.8	▲ 5.6	9.2	8.3	9.0	P 6.7	P ▲ 0.9	P 8.3	P ▲ 0.8			
うち日本国向け	1.8	1.8	▲ 0.5	0.5	▲ 6.2	1.3	▲ 1.3	0.9	P 1.8	P 0.0	P 2.3	P 0.5			
うち日本以外の第三国向け	13.9	9.1	1.3	▲ 2.7	▲ 3.6	8.1	8.2	12.9	P 7.5	P ▲ 6.4	P 10.4	P 1.3			
有形固定資産(除土地)取得額	8.7	3.4	11.4	9.6	17.4	1.4	8.4	▲ 0.8	P 12.1	P 3.4	P 1.6	P ▲ 1.8			
従業者数(期末)	6.7	3.8	11.3	6.1	8.5	5.1	6.0	1.0	P 4.5	P ▲ 2.2	P 2.4	P ▲ 1.4			

その他	D I														
	28年10-12月期調査		29年1-3月期調査		29年4-6月期調査		29年7-9月期調査		29年10-12月期調査						
	現状判断 平成29年1~3月	先行き 平成29年4~6月	現状判断 平成29年4~6月	先行き 平成29年7~9月	現状判断 平成29年7~9月	先行き 平成29年10~12月	現状判断 平成29年10~12月	先行き 平成30年1~3月	現状判断		先行き				
								平成30年1~3月		前年同期差		平成30年4~6月		前年同期差	
売上高	5.3	14.4	8.1	20.3	18.7	7.5	7.0	3.1	P 4.5	P ▲ 0.8	P 11.7	P ▲ 2.7			
うち自国内向け	1.8	15.7	6.7	20.0	15.5	5.5	7.7	5.2	P 1.9	P 0.1	P 10.2	P ▲ 5.5			
うち日本国向け	0.0	2.3	0.0	1.7	0.7	▲ 0.8	▲ 2.3	0.0	P ▲ 3.2	P ▲ 3.2	P 3.5	P 1.2			
うち日本以外の第三国向け	0.0	6.4	3.0	7.9	8.0	4.7	7.9	3.6	P 1.5	P 1.5	P 2.3	P ▲ 4.1			
有形固定資産(除土地)取得額	6.8	6.2	11.0	10.0	10.3	▲ 1.1	18.9	▲ 2.2	P 12.6	P 5.8	P 6.3	P 0.1			
従業者数(期末)	6.6	7.8	11.3	9.2	▲ 0.5	▲ 3.1	▲ 0.5	1.7	P 3.8	P ▲ 2.8	P 2.8	P ▲ 5.0			

・現状判断D Iの前年同期差 = 平成30年1~3月D I (現状判断) - 平成29年1~3月D I (現状判断)

・先行きD Iの前年同期差 = 平成30年4~6月D I (先行き) - 平成29年4~6月D I (先行き)






調査票

海外現地法人四半期調査

**秘** 海外現地法人四半期調査票

平成 年 月 ~ 月期  
(平成 年 月末日現在)



政府統計

提出先 経済産業大臣  
提出期限 平成 年 月 日  
提出部数 1 部

調査票の記入及び提出は、オンラインでも可能です。

問い合わせ先  
経済産業省大臣官房  
調査統計グループ企業統計室  
海外現地法人四半期調査事務局

この調査により報告された記入内容は、統計法により秘密が保護されます。

調査票への記入に際しては、黒または青のボールペン・サインペン等をご使用ください。

下記に記入する**実績金額の通貨コード**を記入してください。

下記に記入する金額の該当期間が**3ヶ月でない場合は**3ヶ月値を二重線で消して半年値を○で囲んでください。

**※ 必ず記入してください。**

通貨コード (裏面参照)			
記入金額	3 か月値	半年値	

見通しは、季節要因を除いた実勢で「増加」「不変」「減少」を判断し、該当するものを○で囲んでください。「現状判断」、「先行き判断」とも、それぞれ直前の四半期と比較した見通しを記入してください。

項目	実績金額				見通し			備考
	(年 一 月 期)				現状判断 (年 一 月 期)	先行き判断 (年 一 月 期)		
売上高 101					1. 増加 2. 不変 3. 減少	1. 増加 2. 不変 3. 減少		
うち自国内向け 102					1. 増加 2. 不変 3. 減少	1. 増加 2. 不変 3. 減少		
うち日本国向け 103					1. 増加 2. 不変 3. 減少	1. 増加 2. 不変 3. 減少		
うち日本国以外の第三国向け 104					1. 増加 2. 不変 3. 減少	1. 増加 2. 不変 3. 減少		
有形固定資産(土地を除く)の当期取得額 201					1. 増加 2. 不変 3. 減少	1. 増加 2. 不変 3. 減少		

当該期間において取得した金額で、減少額(除却等)は含みません。

項目201の先行き判断で「1.増加」を選択した場合のみ、その目的に該当するものを○で囲んでください。(複数回答可)	202	1 生産能力の増強	2 更新及び補修	3 合理化及び効率化	4 その他
---	-----	-----------	----------	------------	-------

項目	実績人数(人)				見通し			備考
	年 月 末				現状判断 年 月 末	先行き判断 年 月 末		
従業者数 301					1. 増加 2. 不変 3. 減少	1. 増加 2. 不変 3. 減少		

**備考**

- 新規対象や対象外となる現地法人が生じた場合は、「調査票の記入要領」に従って記入してください。
- 通常期と大きく異なる事情が生じた場合(合併・休業等)には、その内容を記入してください。

(記載内容に相違または変更がある場合は、赤字で訂正してください)

現地法人名 \_\_\_\_\_

所在国名 \_\_\_\_\_

本社企業名 \_\_\_\_\_

所属 \_\_\_\_\_

担当 \_\_\_\_\_

電話 \_\_\_\_\_

コード G \_\_\_\_\_

◆ご協力ありがとうございました。◆



政府統計

### 資料のお問い合わせ

〒100-8902

東京都千代田区霞が関一丁目3番1号

経済産業省大臣官房

調査統計グループ 企業統計室

電話 : 03-3501-1831

FAX : 03-3580-6320

E-MAIL : qqcebh@meti.go.jp

### 資料掲載(経済産業省ホームページ)

<http://www.meti.go.jp/statistics/tyo/genntihou/>

※過去数値の時系列表も経済産業省のホームページ(上記アドレス)で公表しています。