

平成27年度

電気保安統計

平成28年12月

経済産業省商務流通保安グループ 電力安全課

独立行政法人製品評価技術基盤機構(NITE)

<目次>

平成 27 年度電気保安統計の概要について	1
第 1 表の 1 設備別電気事故件数	4
第 1 表の 2 電気事業者電気事故件数の推移(設備別)	5
第 1 表の 3 自家用電気工作物設置者電気事故件数の推移(設備別)	6
第 2 表の 1 事故種類別事故件数	7
第 2 表の 2 電気事業者電気事故件数の推移(事故種類別)	8
第 2 表の 3 自家用電気工作物設置者電気事故件数の推移(事故種類別)	9
第 3 表 電気供給支障事故の推移	10
第 4 表 電力設備別事故の推移	11
第 1 図 電気供給支障事故の推移	12
第 2-1 図 電力設備別事故率の推移(水力発電所)	13
第 2-2 図 電力設備別事故率の推移(火力発電所)	14
第 2-3 図 電力設備別事故率の推移(太陽電池発電所)	15
第 2-4 図 電力設備別事故率の推移(風力発電所)	17
第 2-5 図 電力設備別事故率の推移(変電所)	20
第 2-6 図 電力設備別事故率の推移(送電線路及び特別高圧配電線路)	21
第 2-7 図 電力設備別事故率の推移(高圧配電線路)	22
第 3 図 感電死傷事故件数の推移	23
第 4 図 電気火災事故件数の推移	24
1 一般電気事業者・卸電気事業者(電発・原電)・特定電気事業者・特定規模電気事業者	
1-i 電気事故件数総括表	25
1-ii 電気事故件数総括表(事故種類別)	26
1-iii 電気事故件数総括表(設備別)	27
2 一般電気事業者	
2-i 電気事故件数総括表	28
2-ii 電気事故件数総括表(事故種類別)	29
2-iii 電気事故件数総括表(設備別)	30
3 自家用電気工作物設置者	
3-i 電気事故件数総括表	31
3-ii 電気事故件数総括表(事故種類別)	32
3-iii 電気事故件数総括表(設備別)	33

平成 27 年度電気保安統計の概要について

1. はじめに

本統計における電気事業者の事故件数は、電気関係報告規則第 2 条(定期報告)及び原子力発電工作物に係る電気関係報告規則第 2 条(定期報告)に基づき、経済産業大臣宛てに提出された電気保安年報を集計したものである。

一方、自家用電気工作物を設置する者の事故件数は、電気関係報告規則第 3 条(事故報告)に基づき、電気工作物の設置の場所を管轄する産業保安監督部長宛てに提出された電気事故報告書の件数を集計したものである。

なお、本統計における電気事業者の名称(一般電気事業者、卸電気事業者、特定電気事業者及び特定規模電気事業者)は、電気事業法等の一部を改正する法律(平成二十六年法律第七十二号)施行前のものを使用している。

2. 平成 27 年度電気事故の概要

電気事業者及び自家用電気工作物設置者の報告によると、平成 27 年度の電気事故総件数は、11,856 件(電気事業者:11,378 件、自家用電気工作物設置者:478 件)であり(第 1 表の 1)、前年度の事故件数 13,236 件(電気事業者:12,652 件、自家用電気工作物設置者:584 件)に比べ 1,380 件の減少となっている(第 1 表の 2 及び第 1 表の 3)。

平成 27 年度の電気事業者の報告による事故件数 11,378 件のうち大半を占めるのは、例年と同じく高圧架空配電線路における事故で 10,574 件あり、前年度の事故件数 11,542 件に比べ 968 件の減少となっている(第 1 表の 2)。また、自家用電気工作物設置者からの波及事故^{※1}(表中「他社事故波及(再掲)」の欄)の事故件数は 331 件となっており、前年度の事故件数 440 件から 109 件の減少となっている。

平成 27 年度の自家用電気工作物設置者の報告による事故件数 478 件のうち大半を占めるのは、例年と同じく需要設備における事故で 362 件あり、前年度の事故件数 445 件から 83 件の減少となっている(第 1 表の 3)。

3. 電気の供給支障事故^{※2}

一般電気事業者における供給支障事故件数及び供給支障事故率(年間需要電力量 1 億 kWh 当たりの供給支障事故件数)の推移を第 3 表及び第 1 図に示す。

平成 27 年度の供給支障事故件数は 11,192 件であり、前年度の事故件数 12,461 件に比べ 1,269 件の減少となっている。供給支障事故件数 11,192 件のうち大半を占めるのは、例年と同じく高圧架空配電線路における事故で 10,371 件あり、そのほとんどが電気工作物の損壊による事故で 8,076 件発生している(2-i 電気事故件数総括表(一般電気事業者))。つまり、平成 27 年度の供給支障事故のうち、約 78%が高圧架空配電線路の設備損壊に伴う事故である。

供給支障事故率は、1.40 件/億 kWh であり、前年度の供給支障事故率 1.51 件/億 kWh に比べ 0.11 件/億 kWh の減少となっている(第 3 表)。

4. 電力設備の損壊事故^{※3}

一般電気事業者、卸電気事業者(電源開発(株)及び日本原子力発電(株))における電力設備の損壊事故件数及びその事故率を第4表及び第2-1図から第2-7図に示す。

設備別にみると、風力発電所、原子力発電所、変電所、地中送電線路及び特別高圧地中配電線路並びに高圧地中配電線路の損壊事故件数、事故率は前年度に比べ増加しているが、その他の設備は損壊事故件数、事故率ともに減少している。

高圧架空配電線路の損壊事故件数は8,076件であり、前年度の8,759件に比べ683件減少した(第4表、第2-7図)。

5. 感電死傷事故^{※4}

感電死傷事故は、電気事業者・自家用電気工作物設置者合計で71件発生している(第2表の1及び第3図)。そのうち、電気事業者においては16件(前年度は14件)、自家用電気工作物においては55件(前年度は55件)となっている(第2表の2及び第2表の3)。

6. 電気火災事故^{※5}

電気火災事故は、電気事業者・自家用電気工作物設置者合計で5件発生している(第2表の1及び第4図)。そのうち、電気事業者においては2件(前年度は4件)、自家用電気工作物設置者においては3件(前年度は9件)となっている(第2表の2及び第2表の3)。

【用語の説明】

- ※1 波及事故・・・破損事故又は電気工作物の誤操作若しくは電気工作物を操作しないことにより、電気事業者に供給支障を発生させた事故。
- ※2 供給支障事故・・・破損事故又は電気工作物の誤操作若しくは電気工作物を操作しないことにより、電気の利用者(当該電気工作物を管理する者を除く。)に対し、電気の供給が停止し、又は電気の利用を緊急に制限すること。ただし、電路が自動的に再開路されることにより電気の供給の停止が終了した場合を除く。
- ※3 損壊事故・・・電気工作物の変形、損傷若しくは破壊、火災又は絶縁劣化若しくは絶縁破壊が原因で、当該電気工作物の機能が低下又は喪失したことにより、直ちに、その運転が停止し、若しくはその運転を停止しなければならなくなること又はその利用が不可能となり、若しくはその利用を中止すること。
- ※4 感電死傷事故・・・人が、充電している電気工作物や、それからの漏電若しくは誘導によって充電している工作物等に体が触れたり、又は高電圧の電気工作物に接近してせん絡を起こして、体内に電流が流れ、直接それが原因で死傷した事故、及び電撃のショックで心臓麻痺を起こしたり、体の自由を失って高所から墜落したりして死傷した事故。
- ※5 電気火災事故・・・漏電、短絡、せん絡その他電氣的要因により建造物、車両その他工作物(電気工作物を除く)、山林等に火災が発生すること。

第1表の1 設備別電気事故件数

設置者の別 供給支障 事故発生箇所		電 気 事 業 者			自家用電気工作物設置者			合 計
		有	無	計	有	無	計	
発 電 所	水 力	14	54	68		18	18	86
	火 力	14	43	57		48	48	105
	燃 料 電 池					1	1	1
	太 陽 電 池		1	1		13	13	14
	風 力		4	4	1	30	31	35
	原 子 力		1	1				1
	計	28	103	131	1	110	111	242
変 電 所		45	27	72		1	1	73
送電線路 及び 特別高圧 配電線路	架 空	204	32	236		3	3	239
	地 中	13	15	28		1	1	29
	計	217	47	264		4	4	268
高 圧 配電線路	架 空	10,371	4	10,375				10,375
	地 中	198	1	199				199
	計	10,569	5	10,574				10,574
低 圧 配 電 線 路			3	3				3
需 要 設 備			1	1	292	70	362	363
他 社 事 故 波 及 (被害なし)		333		333				333
合 計		11,192	186	11,378	293	185	478	11,856
他社事故波及 (再掲)	電 気 事 業 者	2		2				2
	自家用電気工作物 を設置する者	331		331				331

- (備 考)
1. 電気事業者は、一般電気事業者、卸電気事業者、特定電気事業者及び特定規模電気事業者を指す。
 2. 電気事業者における需要設備は、当該電気事業者の供給に係る一般用電気工作物について当該電気事業者が知り得た範囲で記載。
 3. 自家用電気工作物設置者における供給支障の有無の区別は、他社事故波及の有無をいう。

第1表の2 電気事業者電気事故件数の推移(設備別)

事故発生箇所		年 度										
		H18	19	20	21	22	23	24	25	26	27	
発 電 所	水 力	98	98	82	81	72	103	95	101	65	68	
	火 力	78	74	54	44	57	54	62	63	76	57	
	燃 料 電 池									0	0	
	太 陽 電 池							8	2	3	1	
	風 力	19	4	12	11	25	13	9	3	1	4	
	原 子 力	17	22	18	9	12	9	3		0	1	
	計	212	198	166	145	166	179	177	169	145	131	
変 電 所		89	72	65	58	162	121	87	79	65	72	
送電線路 及び 特別高圧 配電線路	架 空	286	300	358	220	559	281	360	362	224	236	
	地 中	17	21	22	14	80	28	27	29	25	28	
	計	303	321	380	234	639	309	387	391	249	264	
高 圧 配電線路	架 空	9,705	8,793	8,118	8,558	11,013	11,498	13,590	11,932	11,542	10,375	
	地 中	252	185	212	272	239	209	248	199	189	199	
	計	9,957	8,978	8,330	8,830	11,252	11,707	13,838	12,131	11,731	10,574	
低 圧 配 電 線 路		2	3	6	1	4	5	2		2	3	
需 要 設 備		4	14	20	11	11	7	4	1	0	1	
他社事故波及(被害なし)		457	423	527	363	443	441	504	475	460	333	
合 計		11,024	10,009	9,494	9,642	12,677	12,769	14,999	13,246	12,652	11,378	
他社事故波及 (再 掲)	電 気 事 業 者	14	2	10	11	23	24	6	9	20	2	
	自家用電気工作物 を設置する者	445	425	521	357	422	417	498	468	440	331	

(備 考) 1. 電気事業者は、一般電気事業者、卸電気事業者、特定電気事業者及び特定規模電気事業者を
 2. 電気事業者における需要設備は、当該電気事業者の供給に係る一般用電気工作物について当該電気事業者が知り得た範囲で記載。

第1表の3 自家用電気工作物設置者電気事故件数の推移(設備別)

事故発生箇所		年 度										
		H18	19	20	21	22	23	24	25	26	27	
発 電 所	水 力	1	1	6	12	6	9	10	19	10	18	
	火 力	73	77	71	72	91	66	82	75	62	48	
	燃 料 電 池									0	1	
	太 陽 電 池								2	8	13	
	風 力	28	38	26	28	42	43	53	49	51	31	
	原 子 力									0	0	
	計	102	116	103	112	139	118	145	145	131	111	
変 電 所		1	3	1		1	1	1	1	1	1	
送電線路 及び 特別高圧 配電線路	架 空	1	1	2	3	1	2	8	6	6	3	
	地 中	1							1	0	1	
	計	2	1	2	3	1	2	8	7	6	4	
高 圧 配電線路	架 空	1				4		12	2	0	0	
	地 中									0	0	
	計	1				4		12	2	0	0	
低 圧 配 電 線 路			1		2	2	2			1	0	
需 要 設 備		433	417	498	350	443	402	515	486	445	362	
合 計		539	538	604	467	590	525	681	641	584	478	

第2表の1 事故種類別事故件数

事故の種類 供給支障	電気火災			感電死傷			電気工作物の欠損等による死傷・物損			電気工作物の損壊						供給支障 (被害なし)	発電支障			電気事業法第106条に基づくその他の事故報告			事故総件数		
	有	無	計	有	無	計	有	無	計	主要工作物			その他の工作物				有	有	無	計	有	無	計	有	無
電気事業者	1	1	2	2	14	16		4	4	2	44	46	8,382	91	8,473	2,809	2	57	59		2	2	11,192	186	11,378
自家用電気工作物設置者	1	2	3	1	54	55		18	18		108	108	74	3	77	218							293	185	478
合計	2	3	5	3	68	71		22	22	2	152	154	8,456	94	8,550	3,027	2	57	59		2	2	11,485	371	11,856

(備考) 1. 電気事業者は、一般電気事業者、卸電気事業者、特定電気事業者及び特定規模電気事業者を指す。
 2. 自家用電気工作物設置者における供給支障の有無の区別は、他社事故波及の有無をいう。

第2表の2 電気事業者電気事故件数の推移(事故種類別)

事故の種類 供給支障	電気火災			感電死傷			電気工作物の欠損等による死傷・物損			電気工作物の損壊						供給支障 (被害なし)	発電支障			電気事業法第106条に基づくその他の事故報告			事故総件数		
										主要工作物			その他の工作物												
	有	無	計	有	無	計	有	無	計	有	無	計	有	無	計		有	無	計	有	無	計	有	無	計
H18	1	3	4	3	9	12	1	4	5	8	68	76	7,692	113	7,805	3,082	1	72	73	1	5	6	10,784	240	11,024
19		8	8		27	27		3	3	6	71	77	6,989	130	7,119	2,742	1	60	61		3	3	9,737	272	10,009
20	1	13	14	1	18	19		3	3	7	64	71	6,501	95	6,596	2,753	4	54	58		3	3	9,266	230	9,494
21		9	9	2	12	14		3	3	1	44	45	6,687	85	6,772	2,777	1	43	44	1	1	2	9,465	181	9,642
22		10	10	1	25	26		3	3	17	65	82	8,793	117	8,910	3,608		78	78	241	2	243	12,418	259	12,677
23	2	9	11	4	17	21		4	4	7	58	65	9,043	102	9,145	3,483		70	70		3	3	12,534	235	12,769
24		2	2	5	22	27		2	2	5	61	66	10,639	84	10,723	4,139	3	70	73	1	1	2	14,785	214	14,999
25	1	1	2	1	12	13	1	2	3	2	57	59	9,605	112	9,717	3,419	1	48	49				13,027	219	13,246
26	1	3	4	4	10	14	1	5	6	5	47	52	9,057	97	9,154	3,401	1	51	52	0	2	2	12,463	189	12,652
27	1	1	2	2	14	16	0	4	4	2	44	46	8,382	91	8,473	2,809	2	57	59	0	2	2	11,192	186	11,378

(備考) 1. 電気事業者は、一般電気事業者、卸電気事業者、特定電気事業者及び特定規模電気事業者を指す。

第2表の3 自家用電気工作物設置者電気事故件数の推移(事故種類別)

事故の種類 他社事故波及	電気火災			感電死傷			電気工作物の欠損等による死傷・物損			電気工作物の損壊						他社事故波及 (被害なし)	電気事業法第106条に基づくその他の事故報告			事故総件数			
	有	無	計	有	無	計	有	無	計	主要工作物			その他の工作物				有	有	無	計	有	無	計
年度																							
H18	1	2	3		60	60	2	21	23	1	102	103	326	1	327	22		1	1	352	187	539	
19		4	4		45	45		24	24	3	111	114	311		311	35		5	5	349	189	538	
20		4	4		65	65	1	17	18		99	99	392		392	24		2	2	417	187	604	
21		4	4	3	48	51		13	13	6	107	113	237		237	44	2	3	5	292	175	467	
22	1	4	5	13	54	67	3	20	23	11	128	139	201	40	241	113		2	2	342	248	590	
23		3	3		49	49		9	9	2	121	123	221	1	222	118		1	1	341	184	525	
24		11	11	1	63	64		10	10		151	151	366		366	79				446	235	681	
25		6	6	1	67	68		12	12		130	130	345	15	360	65				411	230	641	
26	3	6	9	0	55	55	0	14	14	0	132	132	136	104	240	135	0	0	0	274	310	584	
27	1	2	3	1	54	55	0	18	18	0	108	108	74	3	77	218	0	0	0	293	185	478	

第3表 電気供給支障事故の推移

(一般電気事業者)

年度 項目	H18	19	20	21	22	23	24	25	26	27
供給支障事故件数(件)	10,782	9,736	9,261	9,461	12,418	12,533	14,784	13,026	12,461	11,190
供給支障事故率(件/億kWh)	1.21	1.06	1.04	1.10	1.37	1.46	1.74	1.54	1.51	1.40
年間需要電力量(億kWh)	8,894	9,195	8,889	8,585	9,064	8,598	8,516	8,485	8,230	7,971

第4表 電力設備別事故の推移(上欄:事故件数・下欄:事故率)

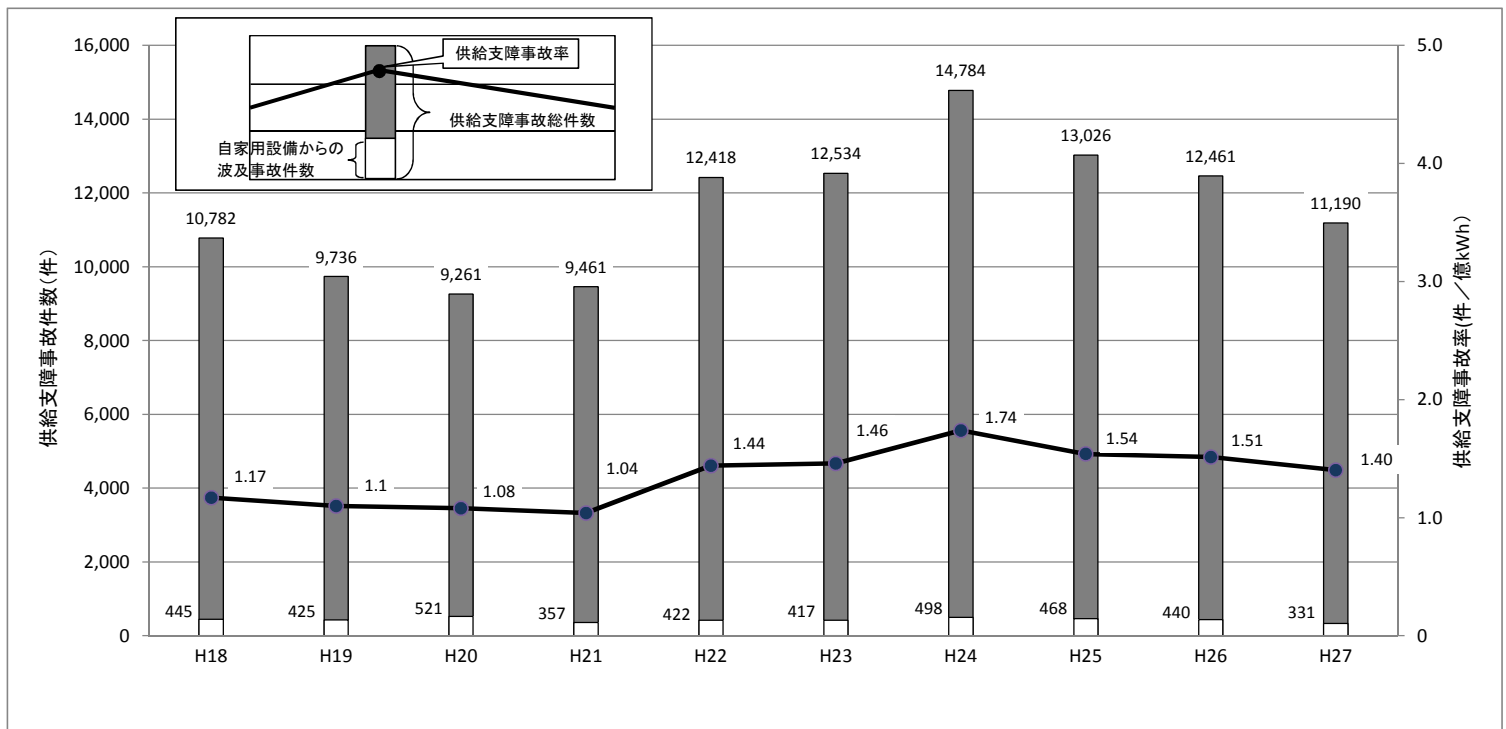
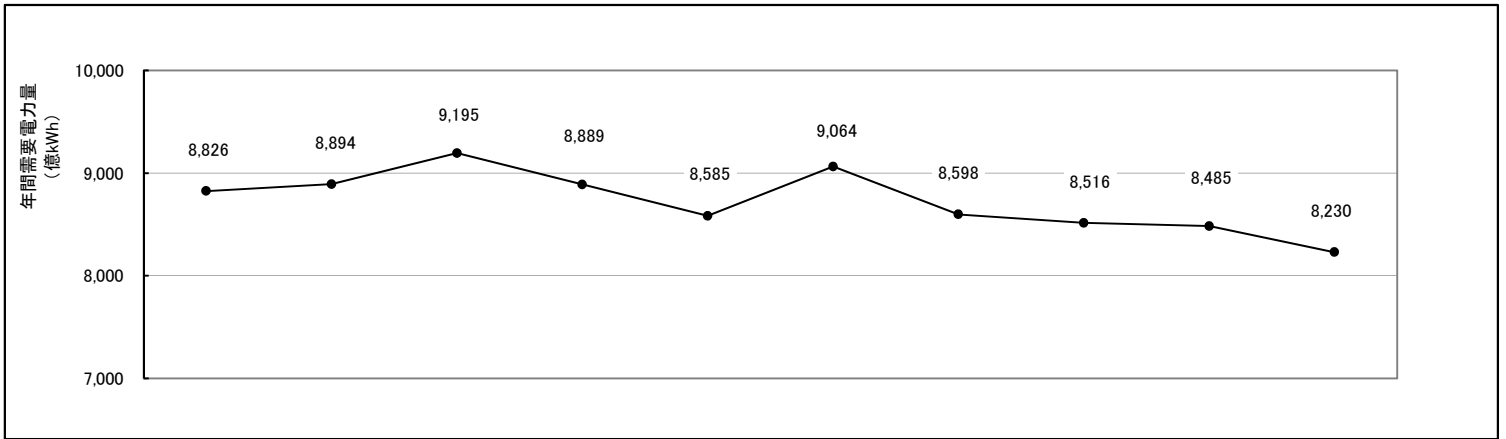
(一般電気事業者・卸電気事業者(電発・原電))

設備別		年度									
		H18	19	20	21	22	23	24	25	26	27
水力発電所		58	49	54	50	55	66	59	70	54	42
		1.35	1.14	1.24	1.15	1.25	1.49	1.32	1.57	1.19	0.92
火力発電所		30	38	18	17	29	35	28	33	34	26
		0.24	0.30	0.14	0.13	0.22	0.26	0.20	0.24	0.24	0.19
太陽電池発電所								6	1	2	0
								0.09	0.02	0.03	0.00
風力発電所		6	3	3	1	1	2	6	3	1	4
		1.48	0.74	0.74	0.10	0.03	0.06	0.19	0.10	0.03	0.08
原子力発電所		12	20	19	13	12	8	3		0	1
		0.24	0.40	0.40	0.27	0.25	0.16	0.07		0.00	0.02
変電所		44	34	34	24	133	85	53	45	37	45
		0.06	0.04	0.04	0.03	0.16	0.10	0.06	0.05	0.04	0.05
送電線路 及び 特別高圧 配電線路	架空	79	102	109	76	345	112	113	126	103	98
		0.09	0.11	0.12	0.09	0.37	0.13	0.13	0.14	0.11	0.11
	地中	17	20	20	14	80	28	27	28	24	27
		0.12	0.14	0.14	0.10	0.48	0.19	0.18	0.19	0.16	0.18
高圧配電線路	架空	7,354	6,711	6,190	6,337	8,097	8,666	10,245	9,273	8,759	8,076
		1.08	0.98	0.90	0.92	1.18	1.26	1.49	1.34	1.26	1.16
	地中	251	182	209	265	236	204	244	195	189	198
		0.44	0.31	0.35	0.44	0.39	0.33	0.39	0.31	0.30	0.31

- (備考) 1. 本表の事故件数は、電気工作物の損壊に係る件数である。
 発電所は、出力100万kW当たりの事故率である。
 2. (太陽電池発電所及び風力発電所は、出力1,000kW当たりの事故率)
 3. 変電所は、出力100万kVA当たりの事故率である。
 4. 送電線路、特別高圧配電線路、高圧架空配電線路は亘長100km当たりの事故率である。(高圧地中配電線路は、延長100km当たりの事故率)

第1図 電気供給支障事故の推移

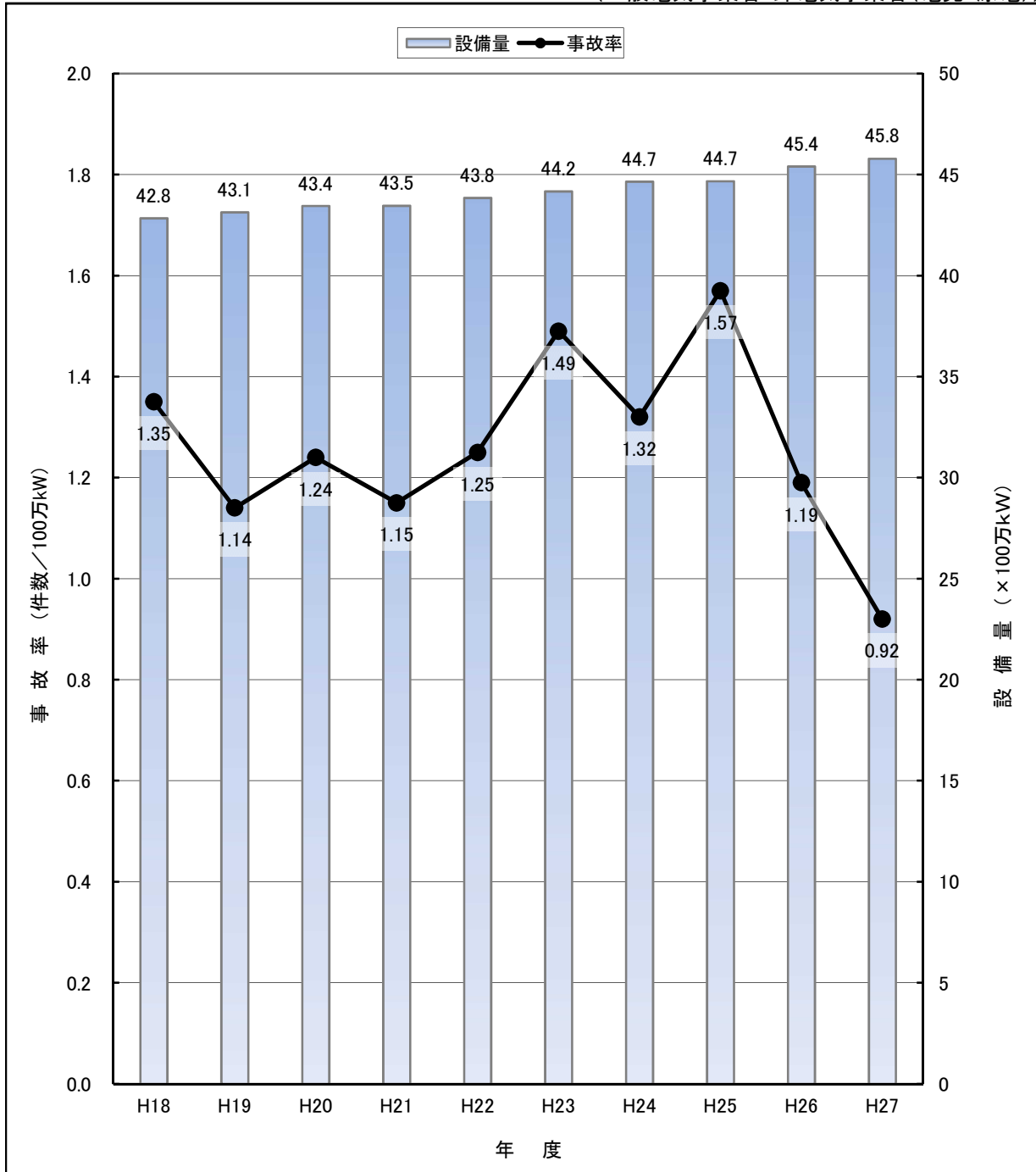
(一般電気事業者)



(備考) 1. 供給支障事故率は、年間需要電力量当たり(億kWh)の事故件数を示す。

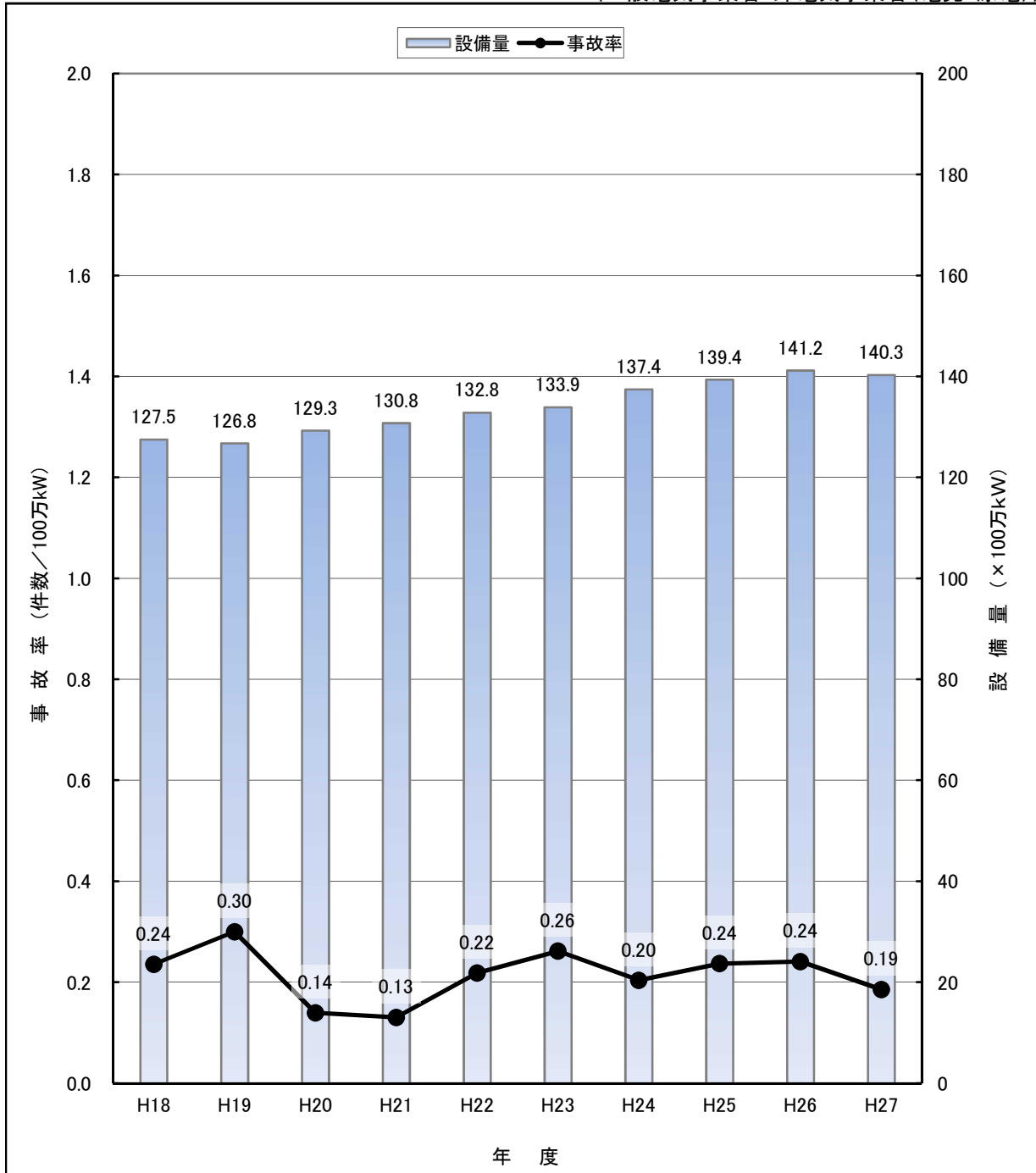
第2-1図 電力設備別事故率の推移(水力発電所)

(一般電気事業者・卸電気事業者(電発・原電))



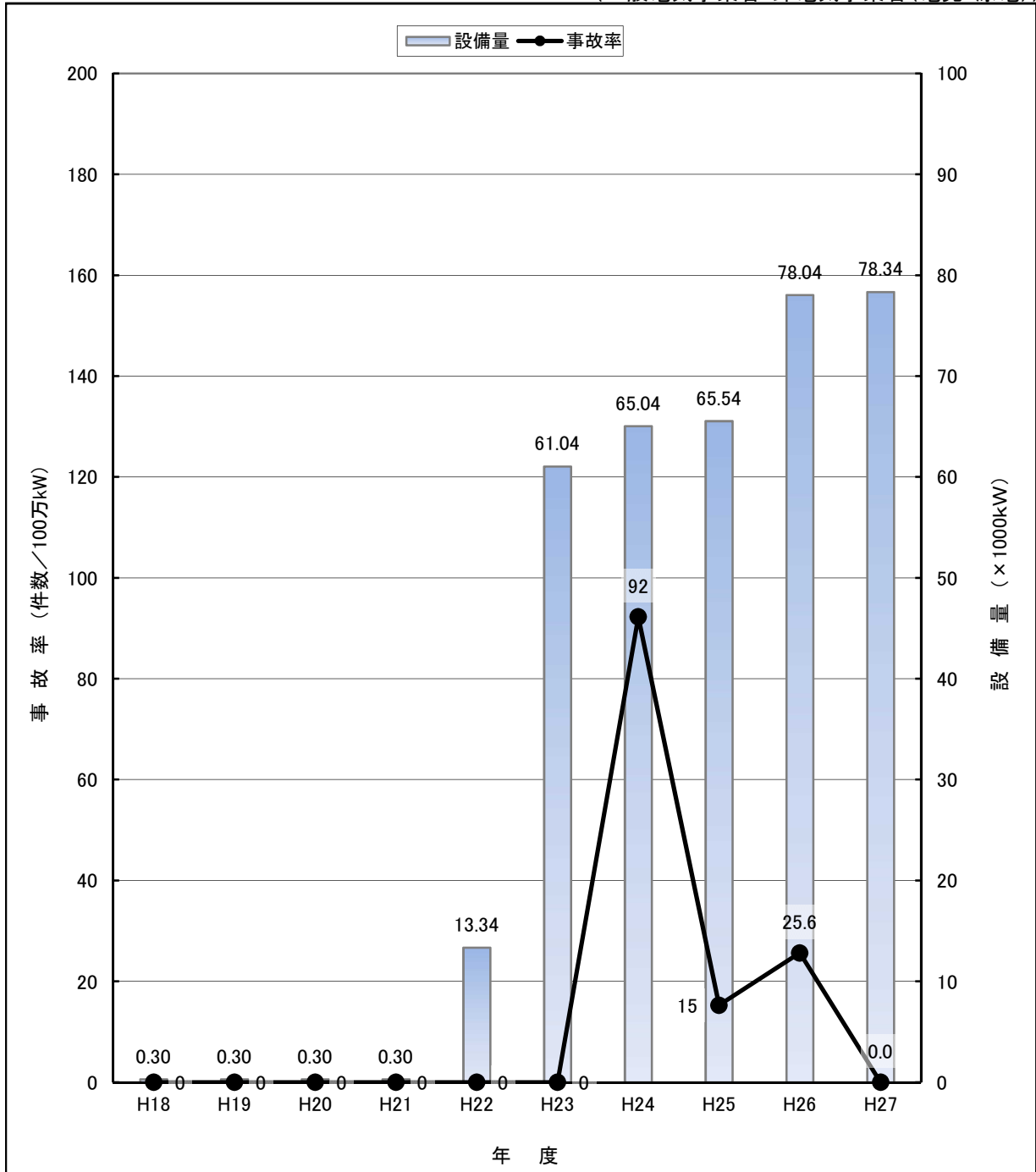
第2-2図 電力設備別事故率の推移(火力発電所)

(一般電気事業者・卸電気事業者(電発・原電))



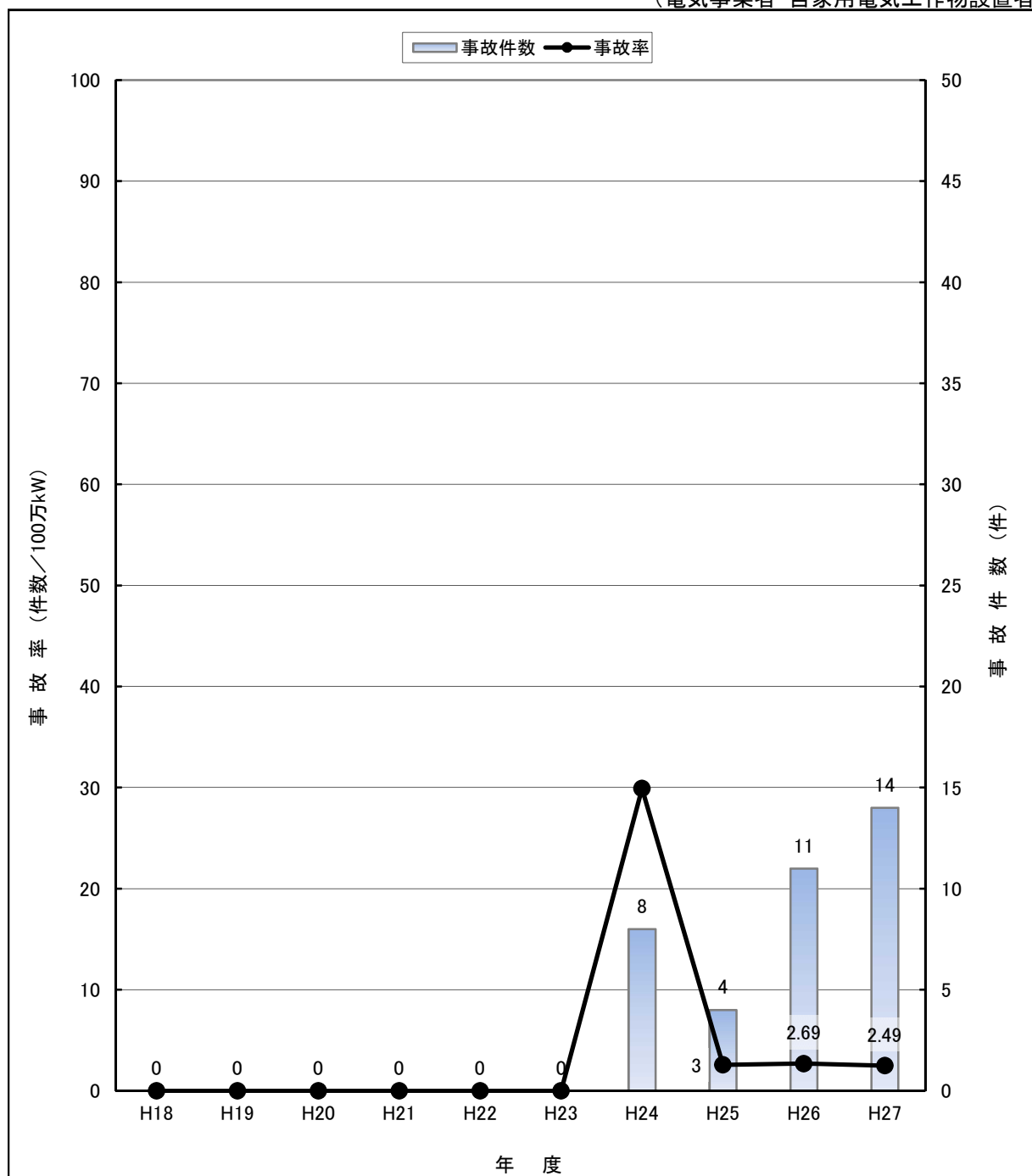
第2-3図 電力設備別事故率の推移(太陽電池発電所)

(一般電気事業者・卸電気事業者(電発・原電))



(参考)電気事業者及び自家用電気工作物設置者の 太陽電池発電設備事故件数の推移

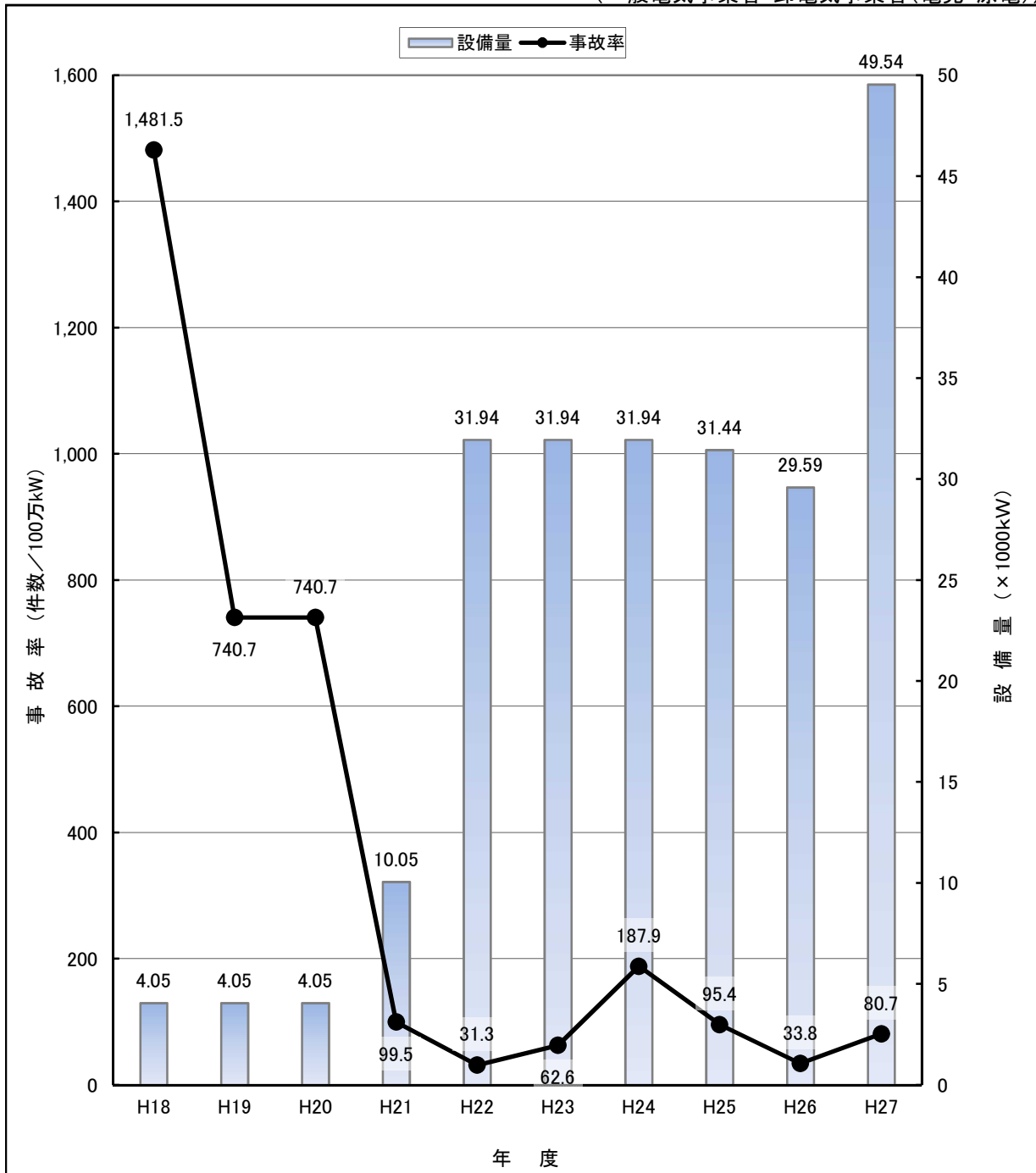
(電気事業者・自家用電気工作物設置者)



(備考) 1. 事故率は、事故件数を電気事業便覧(電気事業連合会統計委員会編)による設備容量で割ったものである。

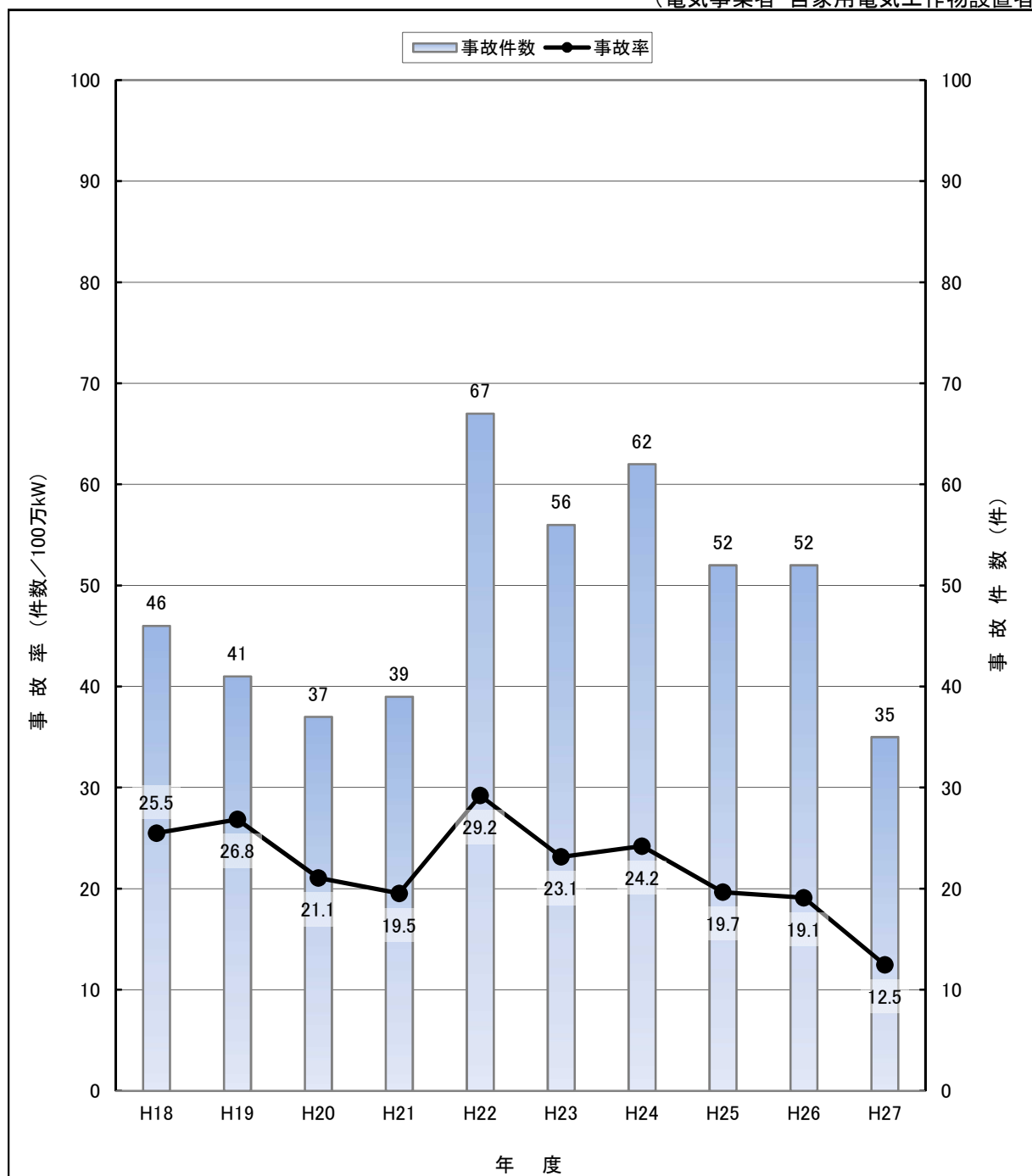
第2-4図 電力設備別事故率の推移(風力発電所)

(一般電気事業者・卸電気事業者(電発・原電))



(参考)電気事業者及び自家用電気工作物設置者の 風力発電設備事故件数の推移

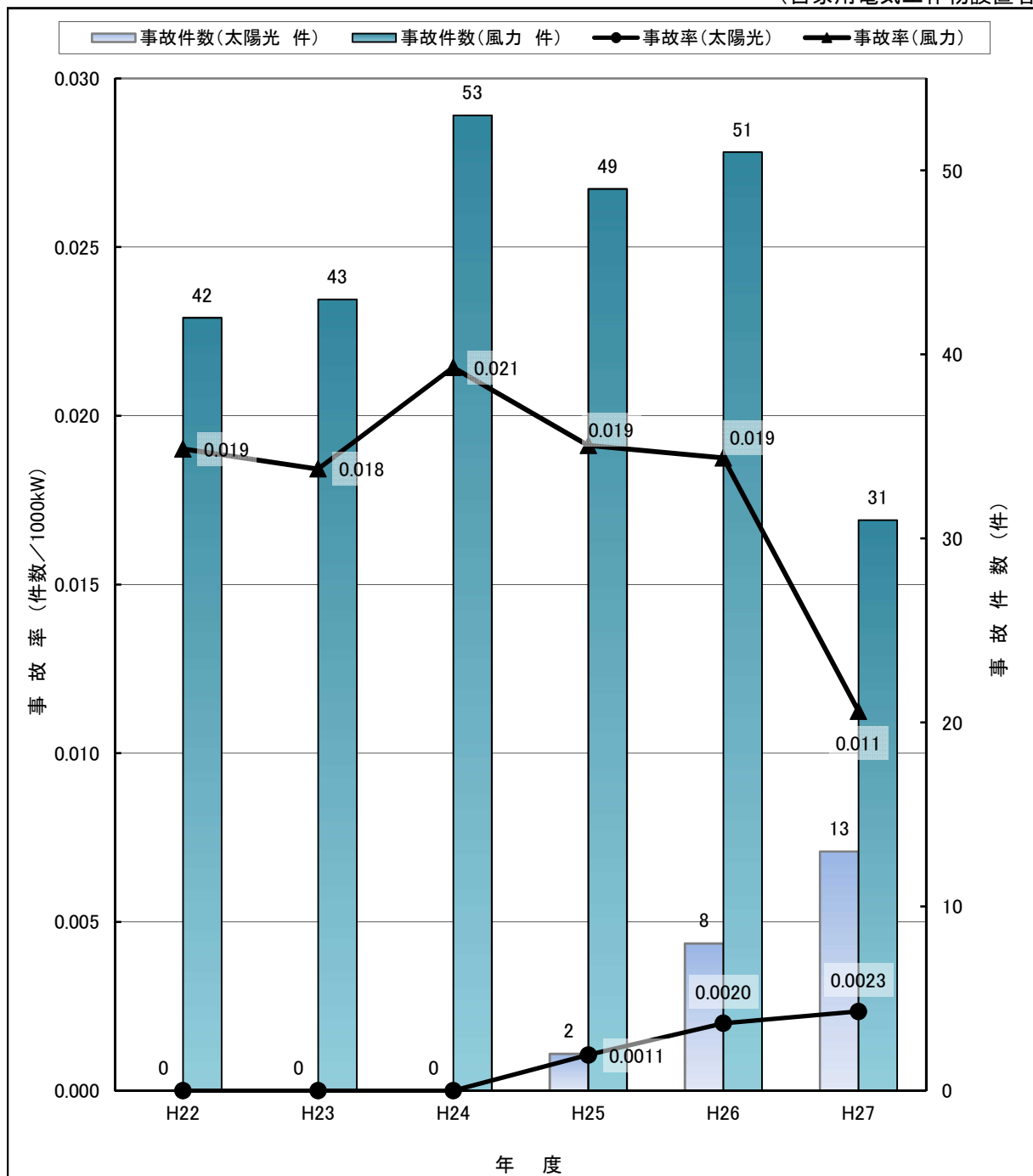
(電気事業者・自家用電気工作物設置者)



(備考) 1. 事故率は、事故件数を電気事業便覧(電気事業連合会統計委員会編)による設備容量で割ったものである。

(参考) 自家用電気工作物設置者の 風力発電所・太陽電池発電設備事故件数の推移

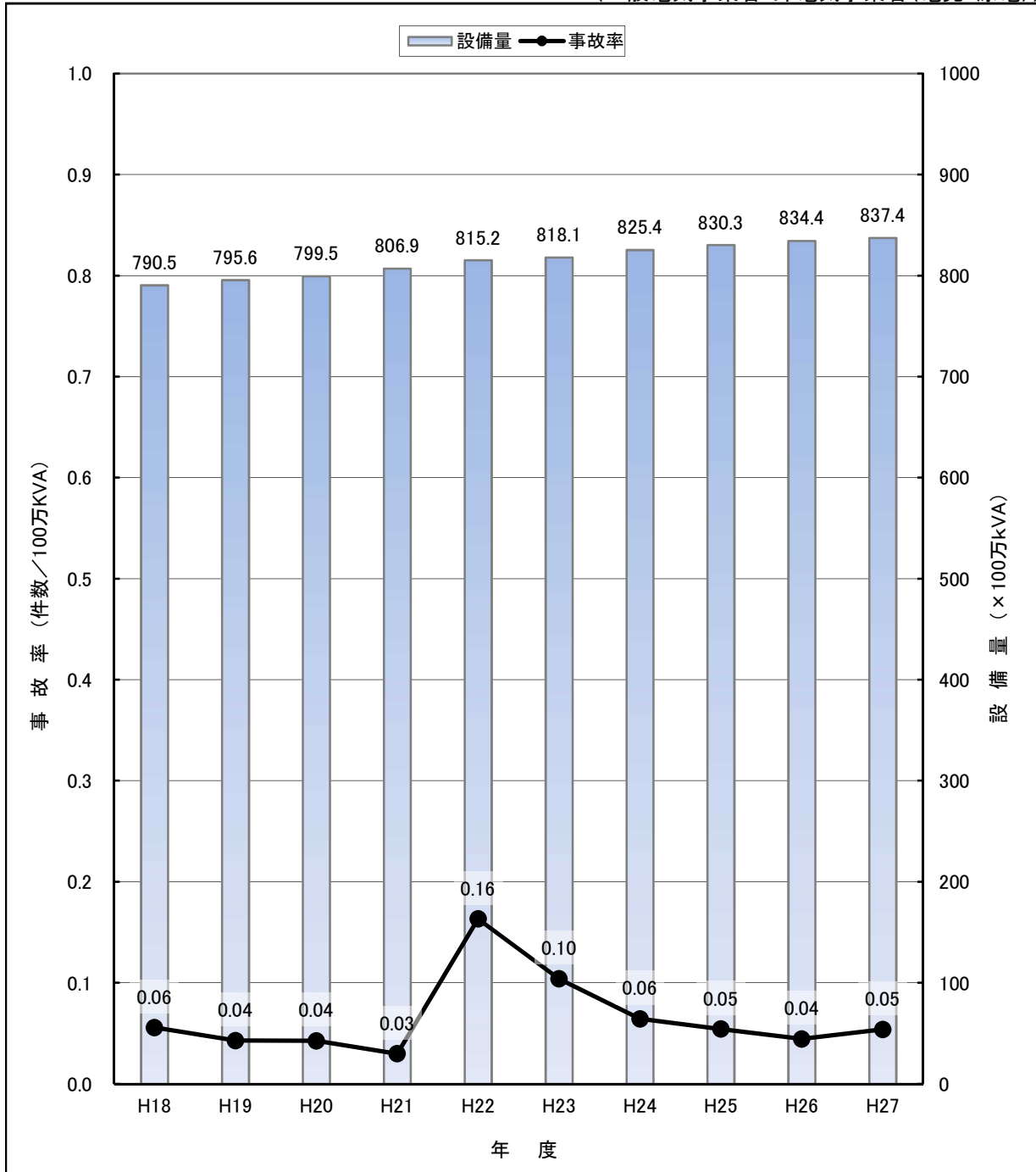
(自家用電気工作物設置者)



(備考) 1. 事故率は、事故件数を電気事業便覧(電気事業連合会統計委員会編)による設備容量で割ったものである。

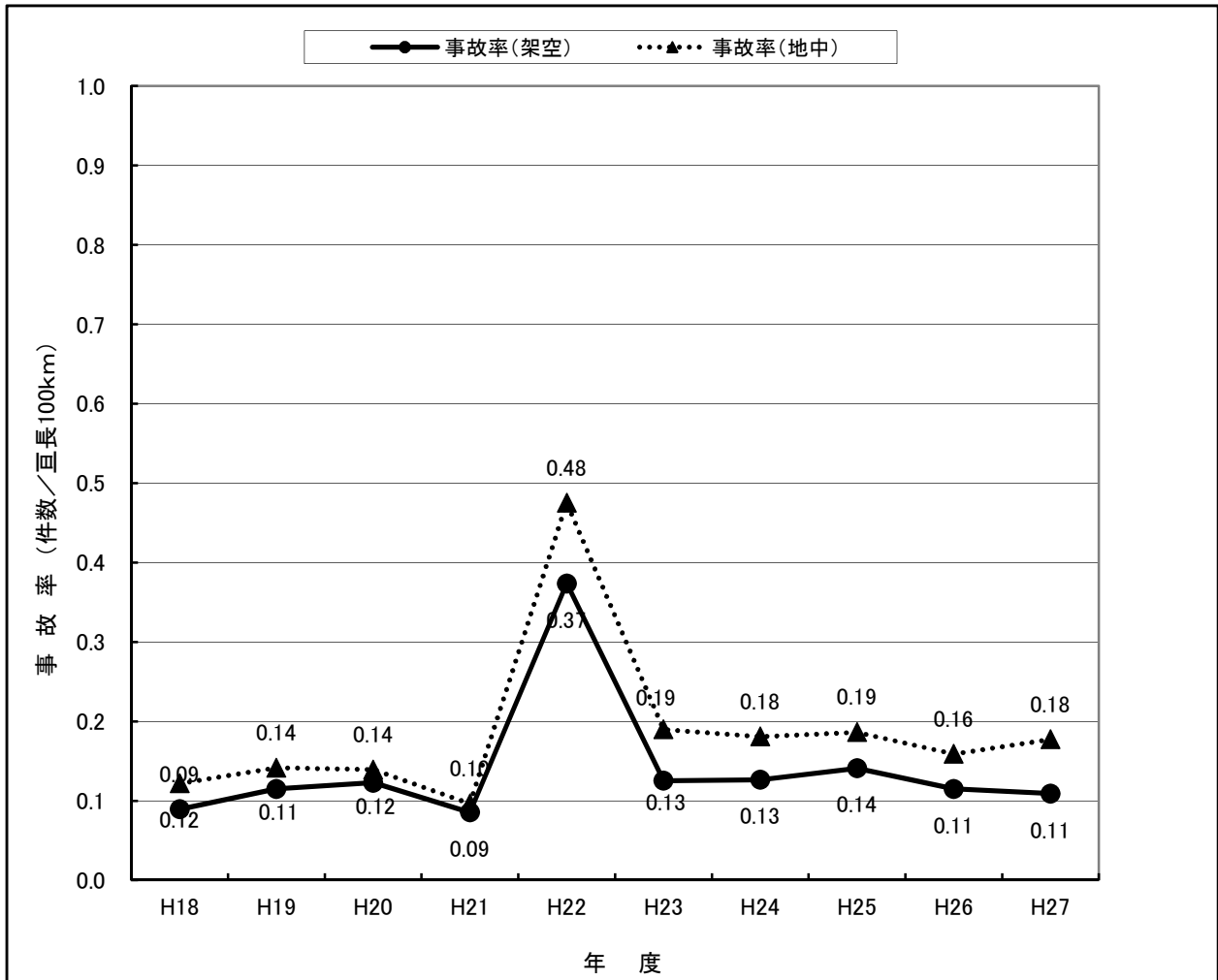
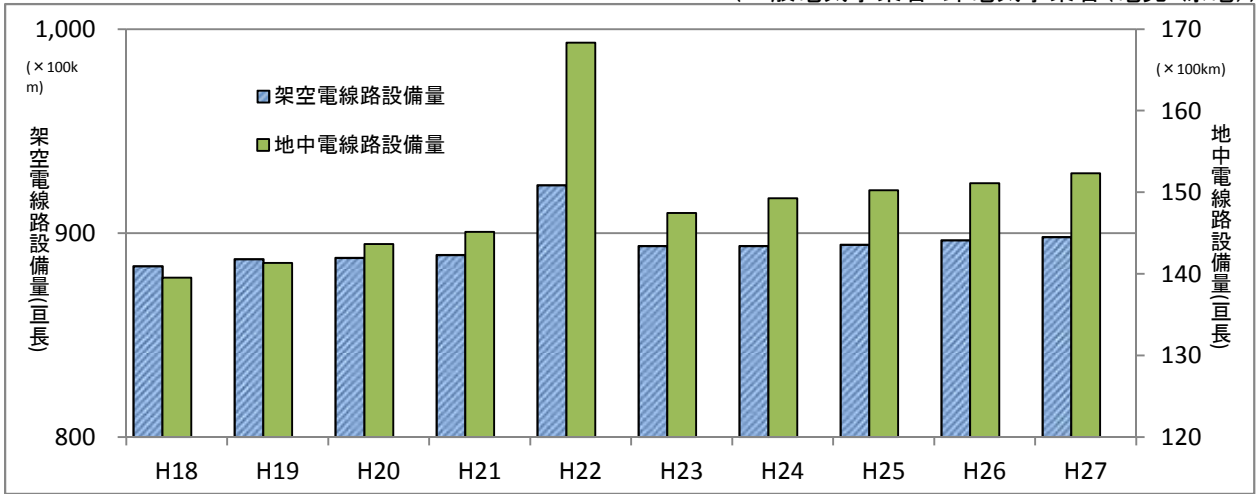
第2-5図 電力設備別事故率の推移(変電所)

(一般電気事業者・卸電気事業者(電発・原電))



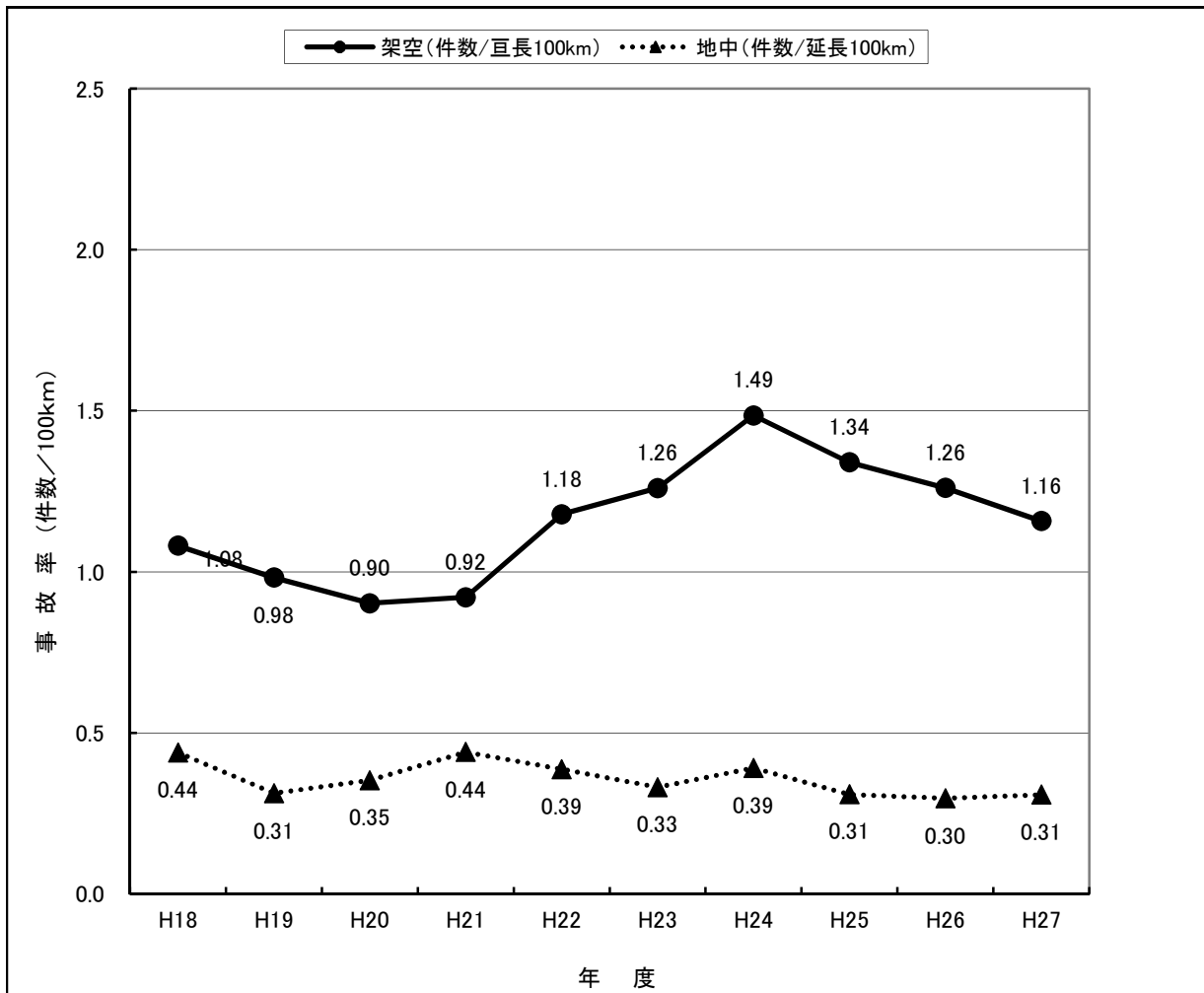
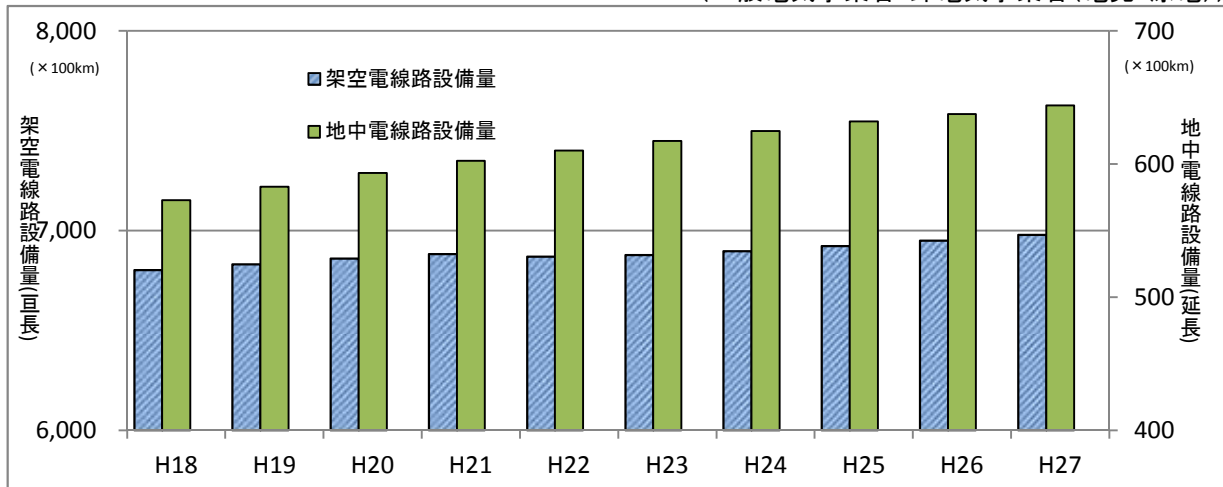
第2-6図 電力設備別事故率の推移(送電線路及び特別高圧配電線路)

(一般電気事業者・卸電気事業者(電発・原電))



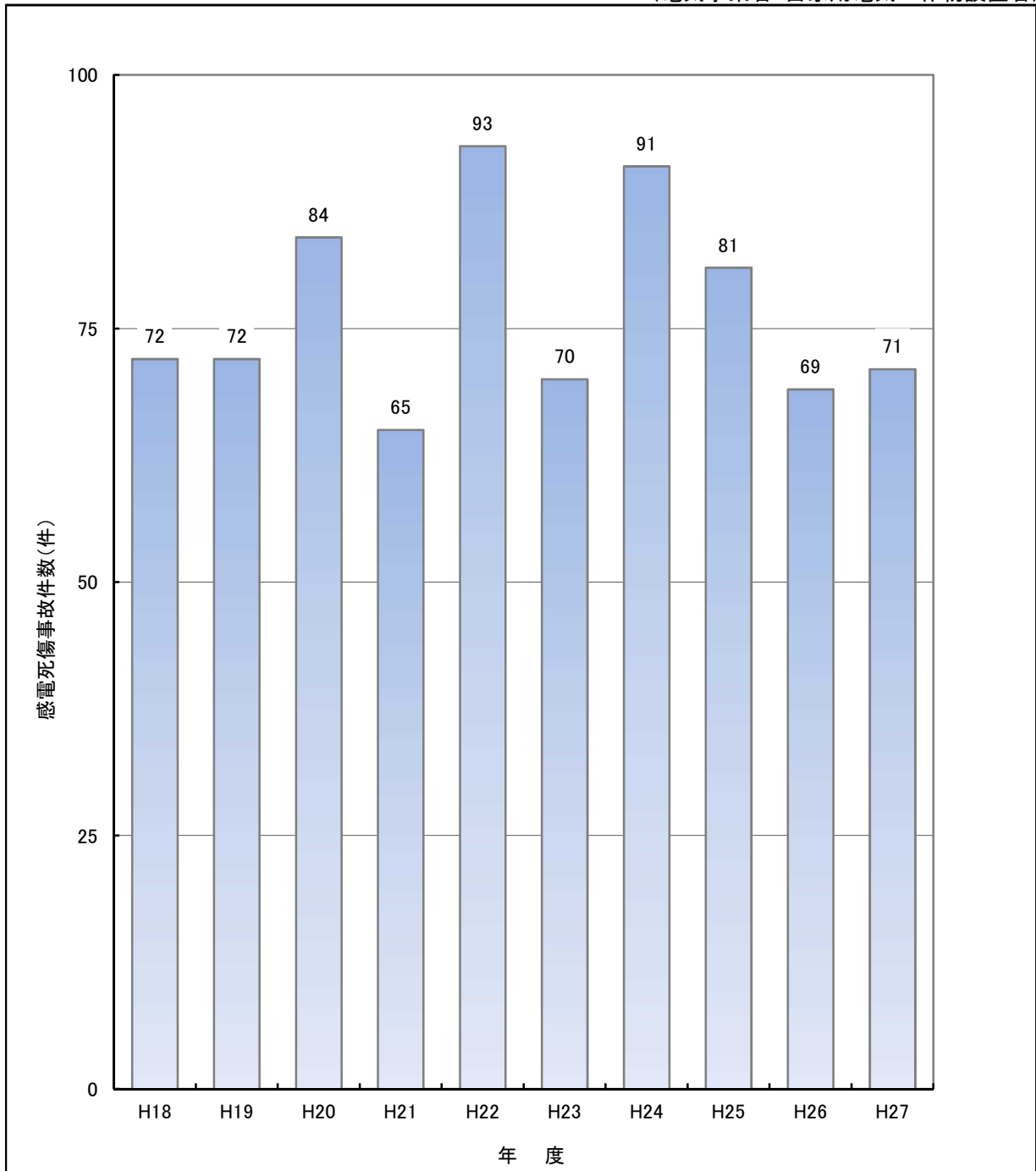
第2-7図 電力設備別事故率の推移(高圧配電線路)

(一般電気事業者・卸電気事業者(電発・原電))



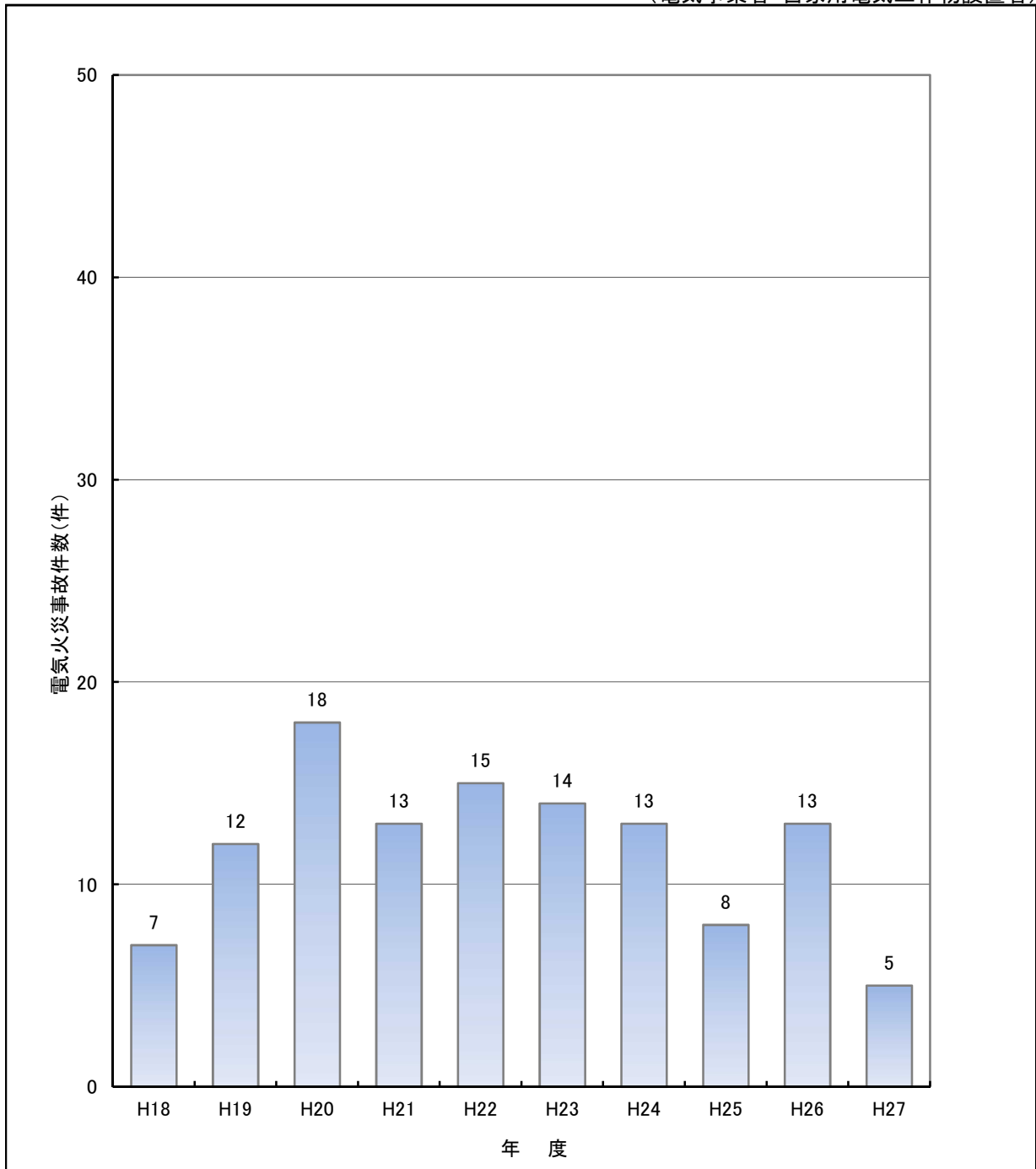
第3図 感電死傷事故件数の推移

(電気事業者・自家用電気工作物設置者)



第4図 電気火災事故件数の推移

(電気事業者・自家用電気工作物設置者)



1-i 電気事故件数総括表

平成27年度分

(一般電気事業者・卸電気事業者(電発・原電)・特定電気事業者・特定規模電気事業者)

事故の種類 供給支障 事故発生箇所	電気火災			感電死傷			電気工作物の欠損等による死傷・物損			電気工作物の損壊						供給支障(被害なし)	発電支障			電事法第106条に基づくその他の事故報告			事故総件数			
	有	無	計	有	無	計	有	無	計	主要工作物			その他の工作物				有	有	無	計	有	無	計	有	無	計
										有	無	計	有	無	計											
発電所	水力						2	2	2	15	17	4	23	27	9	2	23	25		1	1	14	54	68		
	火力									18	18		8	8	14		33	33		1	1	14	43	57		
	燃料電池																									
	太陽電池																1	1					1	1		
	風力									4	4												4	4		
	原子力												1	1									1	1		
	計							2	2	2	37	39	4	32	36	23	2	57	59		2	2	28	103	131	
変電所	1		1	1	1	2				4	4	19	22	41	26	/	/	/				45	27	72		
送電線路及び特別高圧配電線路	架空				7	7				1	1	73	24	97	131	/	/	/				204	32	236		
	地中									2	2	12	13	25	1	/	/	/				13	15	28		
	計				7	7				3	3	85	37	122	132	/	/	/				217	47	264		
高圧配電線路	架空				1	3	4	1	1	/	/	/	/	8,076	/	/	/	8,076	2,295	/	/	/	10,371	4	10,375	
	地中							1	1	/	/	/	/	198	/	/	/	198		/	/	/	198	1	199	
	計				1	3	4	2	2	/	/	/	/	8,274	/	/	/	8,274	2,295	/	/	/	10,569	5	10,574	
低圧配電線路		1	1		2	2				/	/	/	/	/	/	/	/	/					3	3		
需要設備					1	1				/	/	/	/	/	/	/	/	/					1	1		
他社事故波及(被害なし)	/	/	/	/	/	/	/	/	/	/	/	/	/	/	333	/	/	/				333		333		
合計	1	1	2	2	14	16		4	4	2	44	46	8,382	91	8,473	2,809	2	57	59		2	2	11,192	186	11,378	
他社事故波及(再掲)	電気事業者	/	/	/	/	/	/	/	/	/	/	/	/	/	2	/	/	/				2		2		
	自家用電気工作物を設置する者	/	/	/	/	/	/	/	/	/	/	/	/	/	331	/	/	/				331		331		

(備考) 1. 発電支障事故は、水力発電所に属する容量5万キロボルトアンペア以上の発電機又は火力発電所若しくは原子力発電所に属する容量15万キロボルトアンペア以上の発電機が、当該発電所の電気工作物の故障、損傷、破壊等により3時間以上運転を停止した事故について記載。

2. 需要設備は、当該電気事業者の供給に係る一般用電気工作物について当該電気事業者が知り得た範囲で記載。

3. 1件の事故が2以上の事故種類に該当する場合は、事故種類の各項にそれぞれ記載しているが、「事故総件数」の項には重複して記載していない。

1 - ii 電気事故件数総括表(事故種類別)

(一般電気事業者・卸電気事業者(電発・原電)・特定電気事業者・特定規模電気事業者)

事故の種類 供給支障 年度	電気火災			感電死傷			電気工作物の 欠損等による死 傷・物損			電気工作物の損壊						供給支障 (被害なし)	発電支障			電気事業法第10 6条に基づくその 他の事故報告			事故総件数		
	有	無	計	有	無	計	有	無	計	主要工作物			その他の工作物				有	有	無	計	有	無	計	有	無
H18	1	3	4	3	9	12	1	4	5	8	60	68	7,691	100	7,791	3,081	1	68	69	1	5	6	10,782	218	11,000
19		8	8		27	27		3	3	6	62	68	6,988	104	7,092	2,742	1	58	59		2	2	9,736	236	9,972
20	1	13	14	1	18	19		3	3	5	60	65	6,501	90	6,591	2,753		54	54		3	3	9,261	219	9,480
21		9	9	2	12	14		3	3		42	42	6,687	68	6,755	2,777		42	42		1	1	9,462	158	9,620
22		10	10	1	25	26		3	3	17	65	82	8,793	117	8,910	3,608		78	78	241	2	243	12,418	259	12,677
23	2	9	11	4	17	21		4	4	7	58	65	9,043	102	9,145	3,483		70	70		3	3	12,534	235	12,769
24		2	2	5	22	27		2	2	5	61	66	10,639	84	10,723	4,139	3	70	73	1	1	2	14,785	214	14,999
25	1	1	2	1	12	13	1	2	3	2	57	59	9,605	112	9,717	3,419	1	48	49				13,027	219	13,246
26	1	3	4	4	10	14	1	5	6	5	47	52	9,057	97	9,154	3,401	1	51	52		2	2	12,463	189	12,652
27	1	1	2	2	14	16		4	4	2	44	46	8,382	91	8,473	2,809	2	57	59		2	2	11,192	186	11,378

- (備考) 1. 発電支障事故は、水力発電所に属する容量5万キロボルトアンペア以上の発電機又は火力発電所若しくは原子力発電所に属する容量15万キロボルトアンペア以上の発電機が、当該発電所の電気工作物の故障、損傷、破壊等により3時間以上運転を停止した事故について記載。
2. 1件の事故が2以上の事故種類に該当する場合は、事故種類の各項にそれぞれ記載しているが、「事故総件数」の項には重複して記載していない。

1－iii 電気事故件数総括表(設備別)

(一般電気事業者・卸電気事業者(電発・原電)・特定電気事業者・特定規模電気事業者)

事故発生箇所		年度	H18	19	20	21	22	23	24	25	26	27
発電所	水力		82	66	76	62	72	103	95	101	65	68
	火力		73	70	50	41	57	54	62	63	76	57
	燃料電池											
	太陽電池								8	2	3	1
	風力		18	3	11	11	25	13	9	3	1	4
	原子力		17	22	18	9	12	9	3			1
	計		190	161	158	123	166	179	177	169	145	131
変電所			89	72	65	58	162	121	87	79	65	72
送電線路及び特別高圧配電線路	架空		285	300	355	220	559	281	360	362	224	236
	地中		17	21	22	14	80	28	27	29	25	28
	計		302	321	377	234	639	309	387	391	249	264
高圧配電線路	架空		9,704	8,793	8,118	8,558	11,013	11,498	13,590	11,932	11,542	10,375
	地中		252	185	212	272	239	209	248	199	189	199
	計		9,956	8,978	8,330	8,830	11,252	11,707	13,838	12,131	11,731	10,574
低圧配電線路			2	3	6	1	4	5	2		2	3
需要設備			4	14	20	11	11	7	4	1		1
他社事故波及(被害なし)			457	423	527	363	443	441	504	475	460	333
合計			11,000	9,972	9,483	9,625	12,677	12,769	14,999	13,246	12,652	11,378
他社事故波及(再掲)	電気事業者		14	2	10	11	23	24	6	9	20	2
	自家用電気工作物を設置する者		445	425	521	357	422	417	498	468	440	331

(備考) 需要設備は、当該電気事業者の供給に係る一般用電気工作物について当該電気事業者が知り得た範囲で記載。

2-i 電気事故件数総括表

平成27年度分

(一般電気事業者)

事故の種類 供給支障 事故発生箇所		電気火災			感電死傷			電気工作物の欠損等による死傷・物損			電気工作物の損壊						供給支障(被害なし)	発電支障			電事法第106条に基づくその他の事故報告			事故総件数		
											主要工作物			その他の工作物				有	有	有	有	有	有	有	有	有
		有	無	計	有	無	計	有	無	計	有	無	計	有	無	計	有									
発電所	水力							2	2	1	14	15	4	23	27	9	2	23	25		1	1	13	53	66	
	火力										17	17		8	8	14		30	30		1	1	14	40	54	
	燃料電池																									
	太陽電池																	1	1					1	1	
	風力										4	4												4	4	
	原子力													1	1									1	1	
	計							2	2	1	35	36	4	32	36	23	2	54	56		2	2	27	99	126	
変電所		1		1	1	1	2				4	4	19	22	41	26	/	/	/				45	27	72	
送電線路及び特別高圧配電線路	架空				7	7					1	1	73	24	97	131	/	/	/				204	32	236	
	地中										2	2	12	13	25	1	/	/	/				13	15	28	
	計				7	7					3	3	85	37	122	132	/	/	/				217	47	264	
高圧配電線路	架空				1	3	4	1	1	/	/	/	8,076	/	8,076	2,294	/	/	/				10,370	4	10,374	
	地中							1	1	/	/	/	198	/	198		/	/	/				198	1	199	
	計				1	3	4	2	2	/	/	/	8,274	/	8,274	2,294	/	/	/				10,568	5	10,573	
低圧配電線路			1	1		2	2			/	/	/	/	/	/	/	/	/						3	3	
需要設備						1	1			/	/	/	/	/	/	/	/	/						1	1	
他社事故波及(被害なし)		/	/	/	/	/	/	/	/	/	/	/	/	/	/	333	/	/	/				333		333	
合計		1	1	2	2	14	16		4	4	1	42	43	8,382	91	8,473	2,808	2	54	56		2	2	11,190	182	11,372
他社事故波及(再掲)	電気事業者	/	/	/	/	/	/	/	/	/	/	/	/	/	/	2	/	/	/				2		2	
	自家用電気工作物を設置する者	/	/	/	/	/	/	/	/	/	/	/	/	/	/	331	/	/	/				331		331	

- (備考) 1. 発電支障事故は、水力発電所に属する容量5万キロボルトアンペア以上の発電機又は火力発電所若しくは原子力発電所に属する容量15万キロボルトアンペア以上の発電機が、当該発電所の電気工作物の故障、損傷、破壊等により3時間以上運転を停止した事故について記載。
 2. 需要設備は、当該電気事業者の供給に係る一般用電気工作物について当該電気事業者が知り得た範囲で記載。
 3. 1件の事故が2以上の事故種類に該当する場合は、事故種類の各項にそれぞれ記載しているが、「事故総件数」の項には重複して記載していない。

2-ii 電気事故件数総括表(事故種類別)

(一般電気事業者)

事故の種類 供給支障 年度	電気火災			感電死傷			電気工作物の 欠損等による死 傷・物損			電気工作物の損壊						供給支障 (被害なし)	発電支障			電気事業法第10 6条に基づくその 他の事故報告			事故総件数		
	有	無	計	有	無	計	有	無	計	主要工作物			その他の工作物				有	有	無	計	有	無	計	有	無
										有	無	計	有	無	計										
H18	1	3	4	3	9	12	1	4	5	8	46	54	7,691	99	7,790	3,081	1	64	65	1	5	6	10,782	202	10,984
19		8	8		27	27		3	3	6	56	62	6,988	104	7,092	2,742	1	54	55		2	2	9,736	230	9,966
20	1	13	14	1	18	19		3	3	5	52	57	6,501	90	6,591	2,753		50	50		3	3	9,261	211	9,472
21		9	9	1	12	13		3	3		33	33	6,687	67	6,754	2,777		39	39		1	1	9,461	149	9,610
22		10	10	1	24	25		3	3	17	55	72	8,793	116	8,909	3,608		69	69	241	2	243	12,418	245	12,663
23	2	9	11	4	16	20		4	4	7	47	54	9,043	100	9,143	3,483		64	64		3	3	12,534	221	12,755
24		2	2	5	22	27		2	2	5	48	53	10,639	84	10,723	4,138	3	66	69	1	1	2	14,784	201	14,985
25	1	1	2	1	11	12	1	1	2	1	53	54	9,605	112	9,717	3,419	1	45	46				13,026	213	13,239
26	1	3	4	4	10	14		5	5	4	39	43	9,057	97	9,154	3,401	1	45	46		2	2	12,461	181	12,642
27	1	1	2	2	14	16		4	4	1	42	43	8,382	91	8,473	2,808	2	54	56		2	2	11,190	182	11,372

- (備考) 1. 発電支障事故は、水力発電所に属する容量5万キロボルトアンペア以上の発電機又は火力発電所若しくは原子力発電所に属する容量15万キロボルトアンペア以上の発電機が、当該発電所の電気工作物の故障、損傷、破壊等により3時間以上運転を停止した事故について記載。
2. 1件の事故が2以上の事故種類に該当する場合は、事故種類の各項目にそれぞれ記載しているが、「事故総件数」の項には重複して記載していない。

2-iii 電気事故件数総括表(設備別)

(一般電気事業者)

事故発生箇所		年度	H18	19	20	21	22	23	24	25	26	27
発電所	水力		82	66	74	61	70	99	91	100	62	66
	火力		62	65	47	34	46	45	54	58	69	54
	燃料電池											
	太陽電池								8	2	3	1
	風力		18	3	11	11	25	13	9	3	1	4
	原子力		15	21	16	8	11	9	3			1
	計		177	155	148	114	152	166	165	163	135	126
変電所			87	72	64	58	162	121	85	79	65	72
送電線路及び特別高圧配電線路	架空		284	300	355	220	559	281	360	362	224	236
	地中		17	21	22	14	80	27	27	29	25	28
	計		301	321	377	234	639	308	387	391	249	264
高圧配電線路	架空		9,704	8,793	8,118	8,557	11,013	11,498	13,590	11,932	11,542	10,374
	地中		252	185	212	272	239	209	248	199	189	199
	計		9,956	8,978	8,330	8,829	11,252	11,707	13,838	12,131	11,731	10,573
低圧配電線路			2	3	6	1	4	5	2		2	3
需要設備			4	14	20	11	11	7	4			1
他社事故波及(被害なし)			457	423	527	363	443	441	504	475	460	333
合計			10,984	9,966	9,472	9,610	12,663	12,755	14,985	13,239	12,642	11,372
他社事故波及(再掲)	電気事業者		14	2	10	11	23	24	6	9	20	2
	自家用電気工作物を設置する者		445	425	521	357	422	417	498	468	440	331

(備考) 需要設備は、当該電気事業者の供給に係る一般用電気工作物について当該電気事業者が知り得た範囲で記載。

3-i 電気事故件数総括表

平成27年度分

(自家用電気工作物設置者)

事故の種類 他者事故波及 事故発生箇所		電気火災			感電死傷			電気工作物の 欠損等による死 傷・物損			電気工作物の損壊						他社事故 波及(被害 なし)	電事法第106 条に基づくその 他の事故報告			事故総件数				
		主要工作物		その他の工作物			有	有	有	有	有	有	有	有	有	有	有	有	有	有	有	有	有		
		有	無	計	有	無																		計	有
発電所	水力								1	1		17	17											18	18
	火力					1	1					47	47											48	48
	燃料電池														1	1								1	1
	太陽電池					2	2		1	1		10	10											13	13
	風力					1	1		1	1		28	28	1		1					1	30		31	31
	原子力																								
	計					4	4		3	3		102	102	1	1	2					1	110		111	111
変電所												1	1											1	1
送電線路及び 特別高圧配電 線路	架空					3	3																	3	3
	地中											1	1											1	1
	計					3	3					1	1											4	4
高圧配電線路	架空																								
	地中																								
	計																								
低圧配電線路																									
需要設備		1	2	3	1	47	48		15	15		4	4	73	2	75	218				292	70		362	362
合計		1	2	3	1	54	55		18	18		108	108	74	3	77	218				293	185		478	478

(備考) 1件の事故が2以上の事故種類に該当する場合は、事故種類の各項にそれぞれ記載しているが、「事故総件数」の項には重複して記載していない。

3-ii 電気事故件数総括表(事故種類別)

(自家用電気工作物設置者)

事故の種類 他社事故波及 年度	電気火災			感電死傷			電気工作物の欠損等による死傷・物損			電気工作物の損壊						他社事故波及(被害なし)	電気事業法第106条に基づくその他の事故報告			事故総件数		
										主要工作物			その他の工作物									
	有	無	計	有	無	計	有	無	計	有	無	計	有	無	計		有	有	無	計	有	無
H18	1	2	3		60	60	2	21	23	1	102	103	326	1	327	22		1	1	352	187	539
19		4	4		45	45		24	24	3	111	114	311		311	35		5	5	349	189	538
20		4	4		65	65	1	17	18		99	99	392		392	24		2	2	417	187	604
21		4	4	3	48	51		13	13	6	107	113	237		237	44	2	3	5	292	175	467
22	1	4	5	13	54	67	3	20	23	11	128	139	201	40	241	113		2	2	342	248	590
23		3	3		49	49		9	9	2	121	123	221	1	222	118		1	1	341	184	525
24		11	11	1	63	64		10	10		151	151	366		366	79				446	235	681
25		6	6	1	67	68		12	12		130	130	345	15	360	65				411	230	641
26	3	6	9		55	55		14	14		132	132	136	104	240	135				274	310	584
27	1	2	3	1	54	55		18	18		108	108	74	3	77	218				293	185	478

(備考) 1件の事故が2以上の事故種類に該当する場合は、事故種類の各項にそれぞれ記載しているが、「事故総件数」の項には重複して記載していない。

3-iii 電気事故件数総括表(設備別)

(自家用電気工作物設置者)

事故発生箇所		年度	H18	19	20	21	22	23	24	25	26	27
発電所	水力		1	1	6	12	6	9	10	19	10	18
	火力		73	77	71	72	91	66	82	75	62	48
	燃料電池											1
	太陽電池									2	8	13
	風力		28	38	26	28	42	43	53	49	51	31
	原子力											
	計		102	116	103	112	139	118	145	145	131	111
変電所			1	3	1		1	1	1	1	1	1
送電線路及び特別高圧配電線路	架空		1	1	2	3	1	2	8	6	6	3
	地中		1							1		1
	計		2	1	2	3	1	2	8	7	6	4
高圧配電線路	架空		1				4		12	2		
	地中											
	計		1				4		12	2		
低圧配電線路				1		2	2	2			1	
需要設備			433	417	498	350	443	402	515	486	445	362
合計			539	538	604	467	590	525	681	641	584	478