

## 家電リサイクル法の収集・運搬料金に関する実態調査結果

(第5回合同会合(平成18年12月11日)資料4)

産業構造審議会環境部会廃棄物・リサイクル小委員会電機・電子機器リサイクルワーキンググループ、中央環境審議会廃棄物・リサイクル部会家電リサイクル制度評価検討小委員会第4回合同会合での細田座長からの依頼に基づき、家電リサイクル法の収集・運搬料金に関する実態についてアンケート調査を実施し、結果を取りまとめた。

<家電リサイクル法の収集・運搬料金に関する実態を把握する際の基本的な考え方>

本アンケート調査は、細田座長から依頼のあった項目に関して必要なデータを得るため、全国電機商業組合連合会会員企業、大手家電流通懇談会参加企業、及び旧日本電気大型店協会の協力を得て実態把握を行ったものである。

### [ 調査内容 ]

- ・ 家電4品目の引取・引渡状況(台数、顧客からの引取要請への対応、引渡先等)
- ・ 収集運搬料金の設定・徴収状況(金額、指定引取場所までの所要時間、徴収できない場合の対応等)

### [ アンケートの発送及び回収 ]

- ・ 地域小売店として、全国電機商業組合連合会会員企業(25,501社)にアンケート調査票を発送(10月13日)、11月9日までに、6,872社の回答を回収。(回収率約27%)
- ・ 量販店として、大手家電流通懇談会参加企業(12社)及び旧日本電気大型店協会(2006年8月末解散)に参加していた企業(現在大手家電流通懇談会に参加している企業を除く55社)にアンケート調査票を発送(10月16日)、11月9日までに、20社の回答を回収。(回収率約30%)

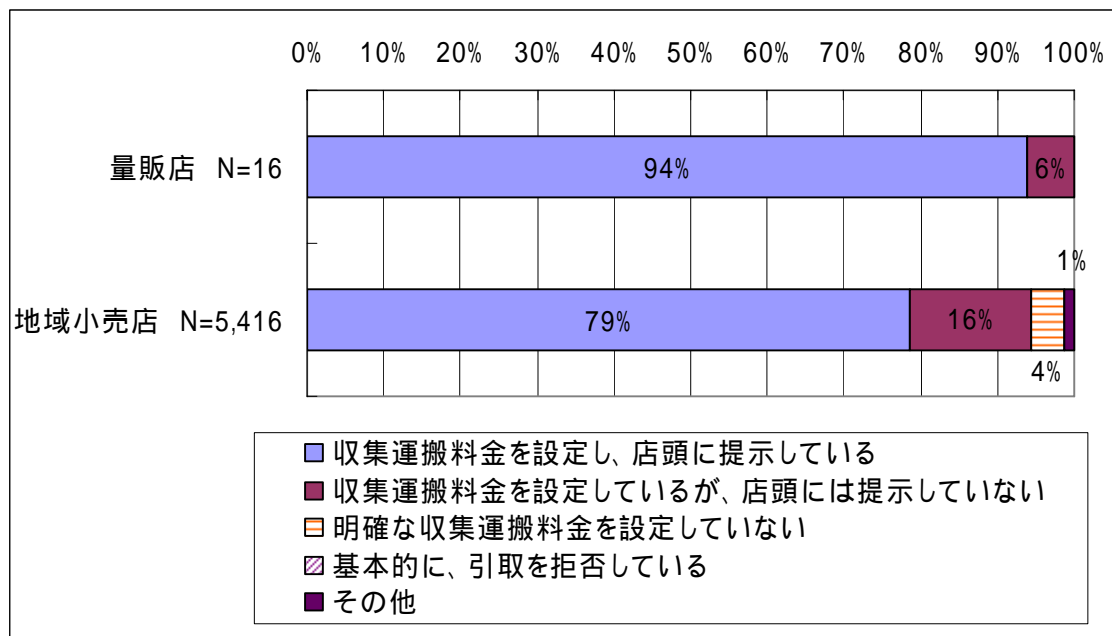
発送対象		発送数	回収数
量販店	大手家電流通懇談会参加企業	12社	12社
	旧日本電気大型店協会	55社	8社
地域小売店	全国電機商業組合連合会会員企業	25,501社	6,872社

# 1. 収集・運搬料金の設定状況について

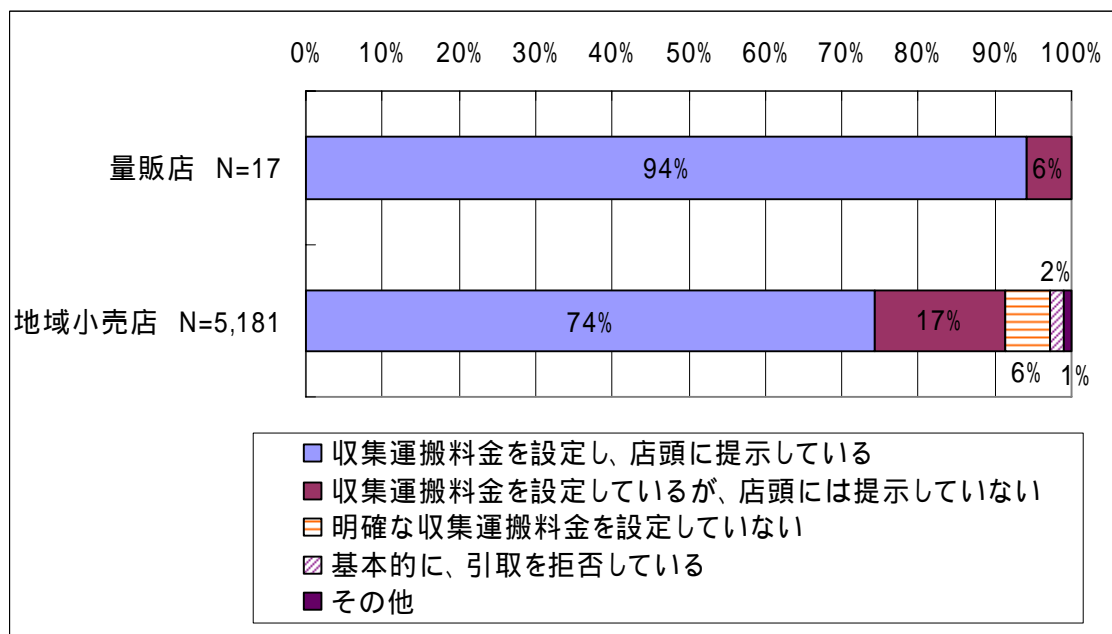
## (1) 収集・運搬料金の設定状況について

収集運搬料金を設定している店舗は、買替え時及び回収のみの場合共に、量販店で10割、地域小売店で9割強である。

### 買替え時の設定状況



### 回収のみの時の設定状況



(2) 収集・運搬料金の設定金額について

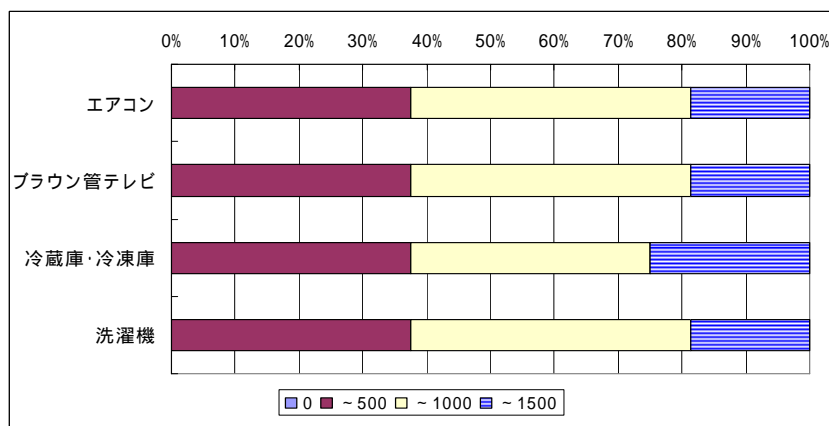
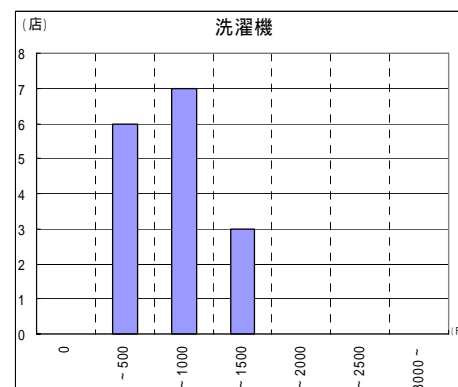
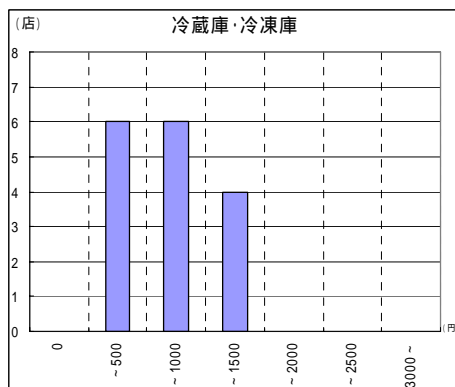
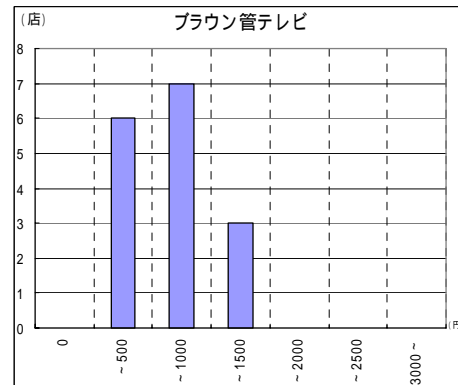
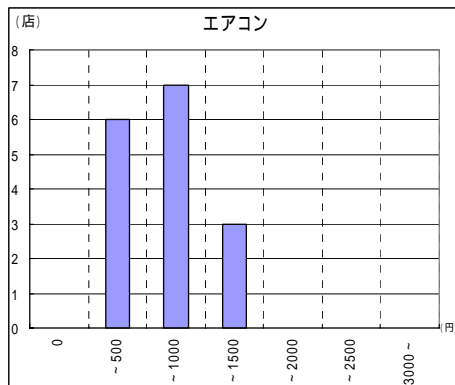
買替え時の収集運搬料金（平均金額）は、量販店 644～688 円、地域小売店 2,026～2,632 円となっている。また、回収のみの時の収集運搬料金（平均金額）は、量販店 2,319～2,458 円、地域小売店 2,451～3,086 円である。

量販店より地域小売店、また、買替え時より回収のみの場合に、高い収集運搬料金が設定されている。

買替え時の設定金額

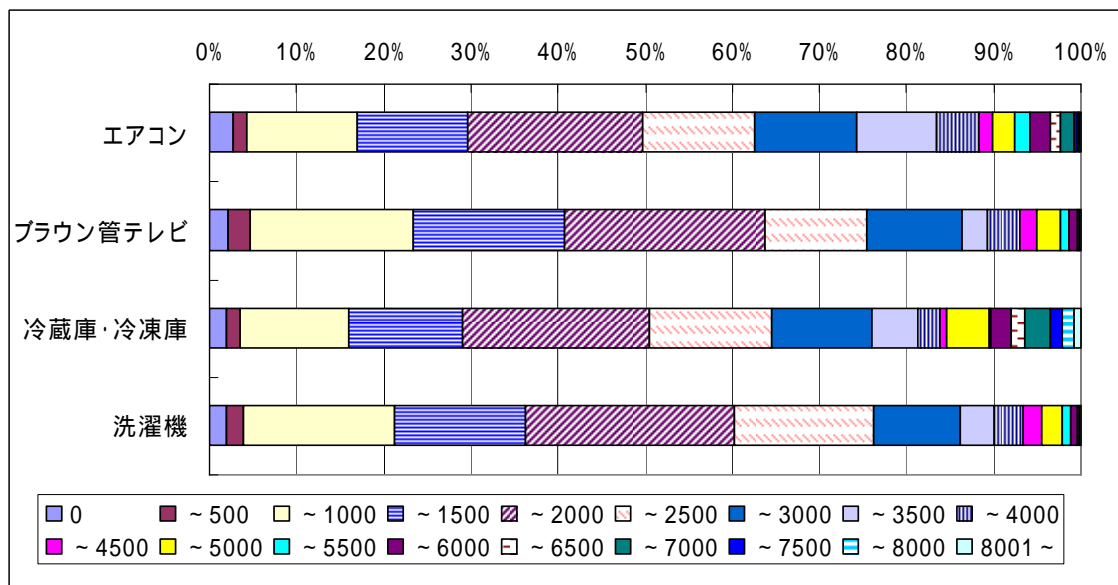
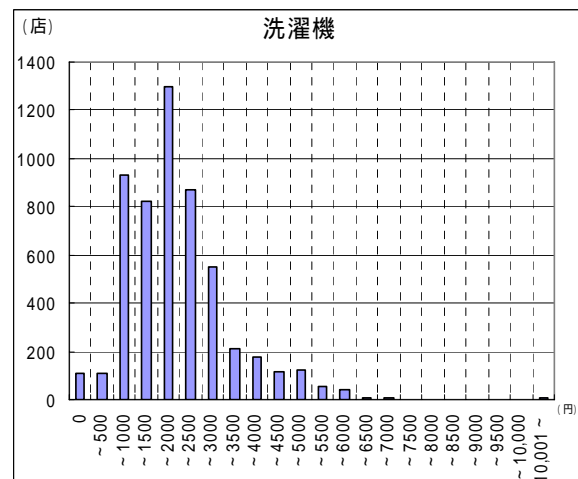
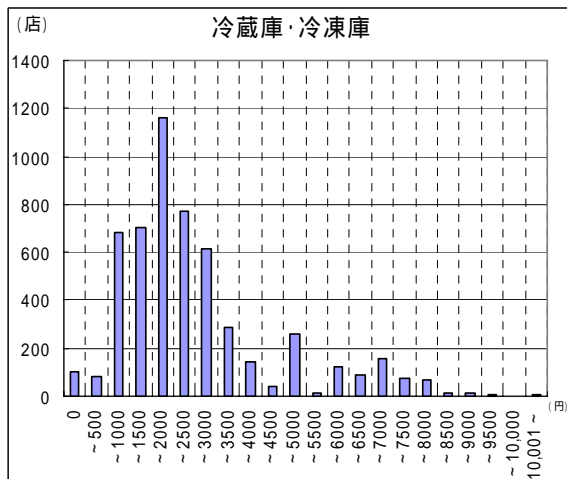
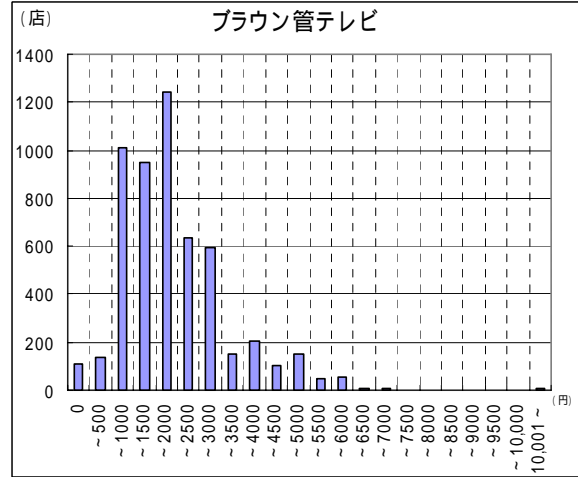
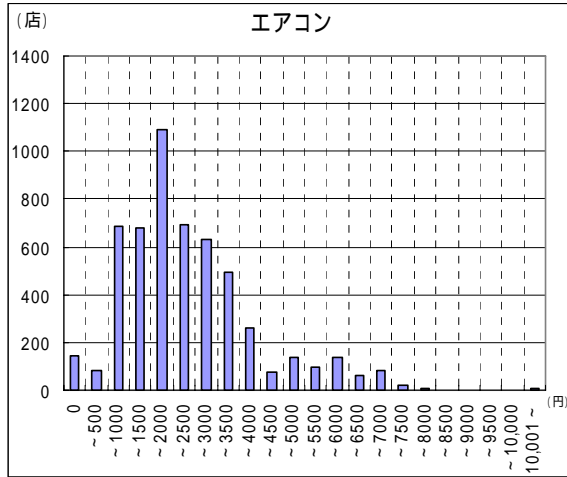
量販店

買替え時		平均金額	標準偏差	最小金額	最大金額
エアコン	N=16	656 円	317	100 円	1,050 円
ブラウン管テレビ	N=16	644 円	306	100 円	1,050 円
冷蔵庫・冷凍庫	N=16	688 円	373	100 円	1,500 円
洗濯機	N=16	644 円	306	100 円	1,050 円



## 地域小売店

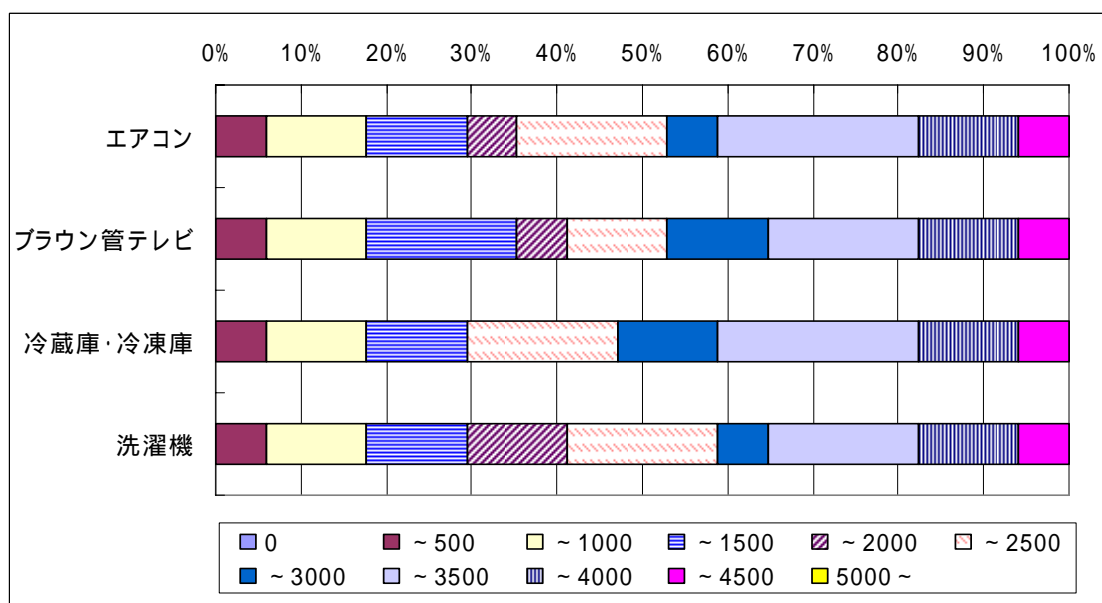
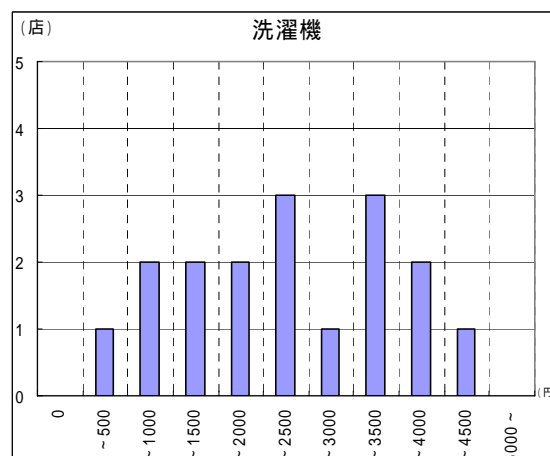
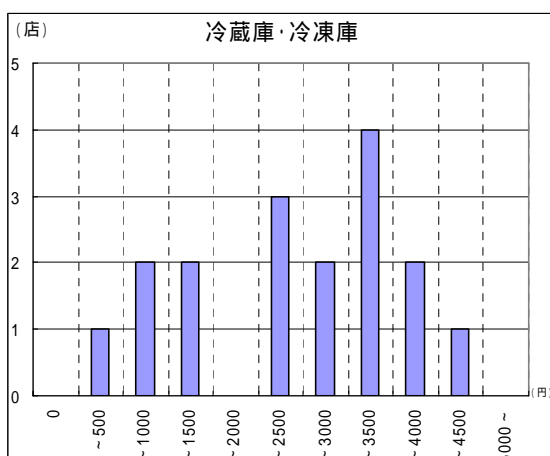
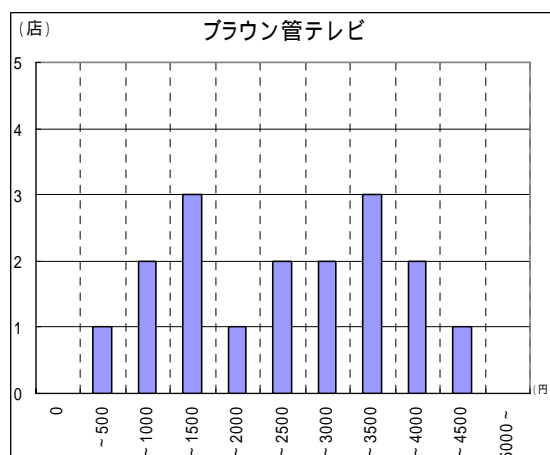
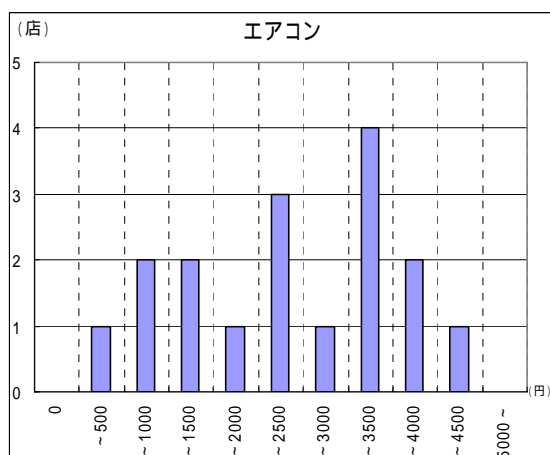
買替え時		平均金額	標準偏差	最小金額	最大金額
エアコン	N=5,386	2,464 円	1,620	0 円	42,000 円
ブラウン管テレビ	N=5,425	2,026 円	1,377	0 円	34,000 円
冷蔵庫・冷凍庫	N=5,423	2,632 円	1,975	0 円	40,960 円
洗濯機	N=5,432	2,047 円	1,220	0 円	29,215 円



## 回収のみの時の設定金額

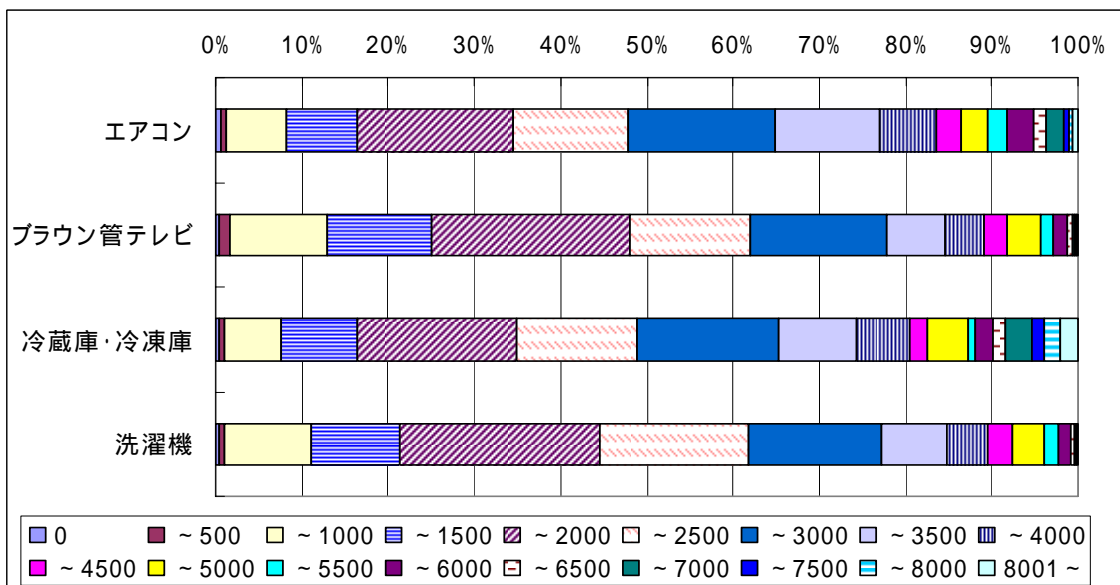
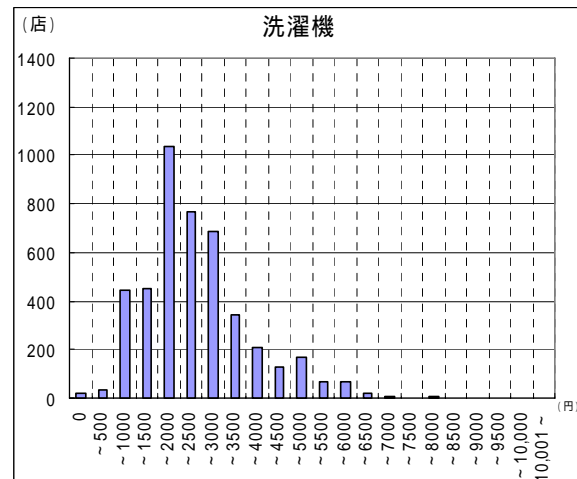
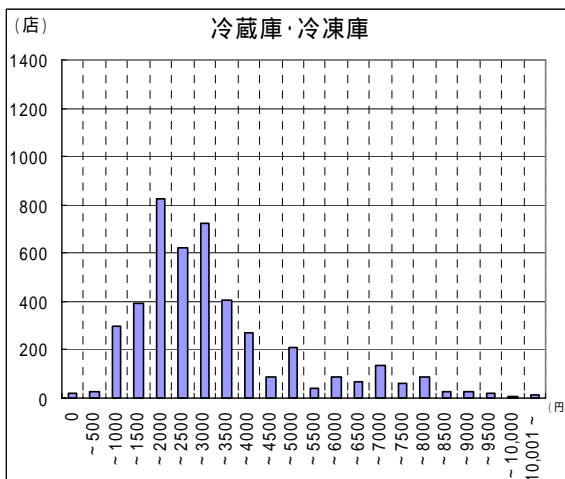
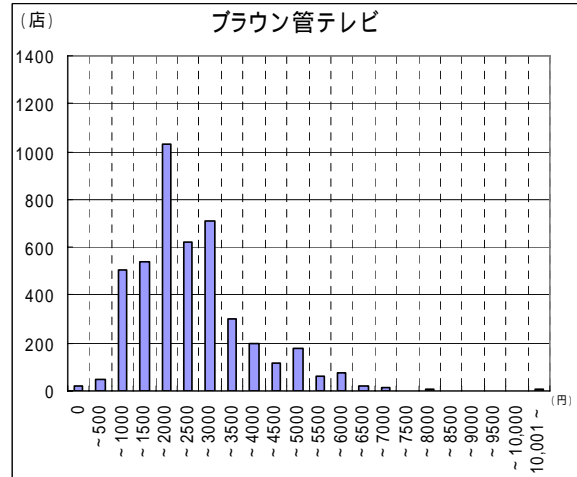
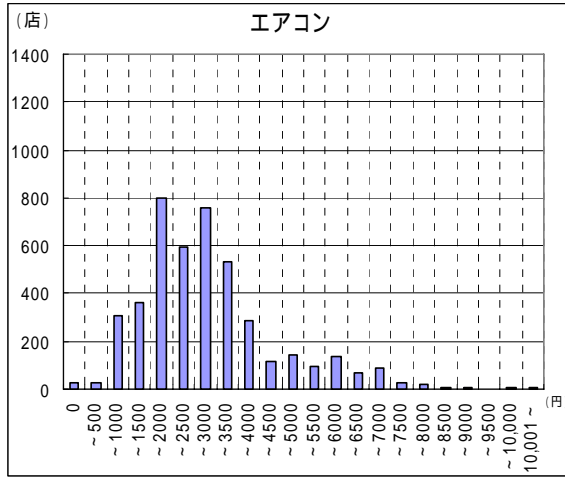
### 量販店

回収のみ		平均金額	標準偏差	最小金額	最大金額
エアコン	N=17	2,438 円	1,172	500 円	4,200 円
ブラウン管テレビ	N=17	2,321 円	1,166	500 円	4,200 円
冷蔵庫・冷凍庫	N=17	2,458 円	1,150	500 円	4,200 円
洗濯機	N=17	2,319 円	1,152	500 円	4,200 円



# 地域小売店

回収のみ		平均金額	標準偏差	最小金額	最大金額
エアコン	N=4,418	2,922 円	1,569	0 円	15,000 円
ブラウン管テレビ	N=4,469	2,451 円	1,338	0 円	23,925 円
冷蔵庫・冷凍庫	N=4,449	3,086 円	1,863	0 円	15,000 円
洗濯機	N=4,448	2,471 円	1,198	0 円	15,000 円



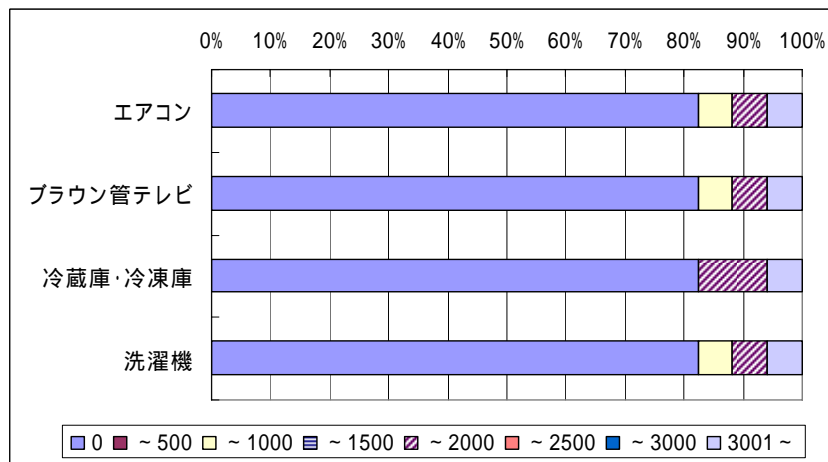
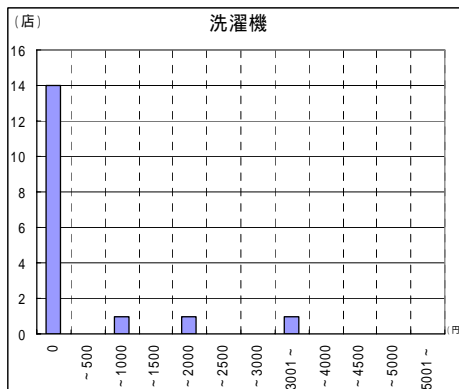
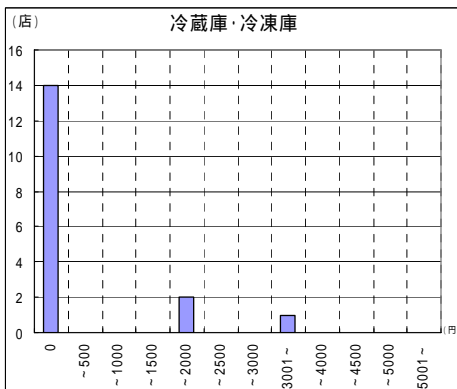
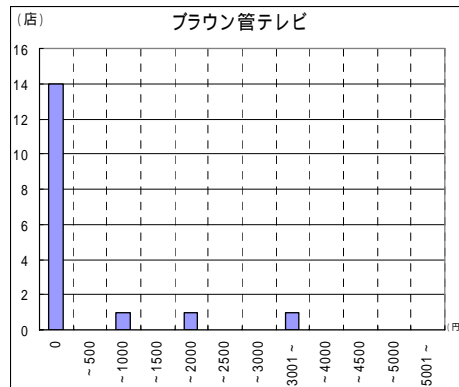
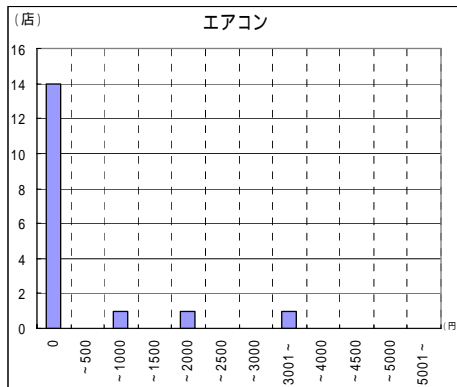
(3) 家電リサイクル法の施行前の収集運搬料金について

家電リサイクル法が施行される前に小売店が徴収していた収集運搬料金（平均金額）は、買替え時では、量販店 362～421 円、地域小売店 291～435 円、回収のみの時では、量販店 956～1,019 円、地域小売店 640～931 円である。法施行以前の徴収金額は法施行後と比較して低金額であり、収集運搬料金を徴収していない店舗が、買替え時で 8 割強、回収のみの時では 6 割程度あった。

買替え時の徴収金額

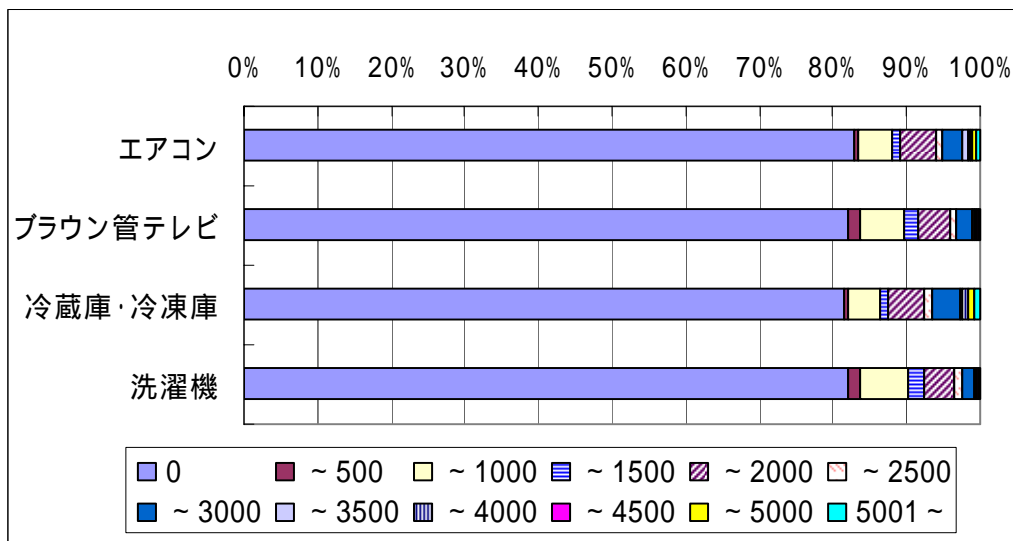
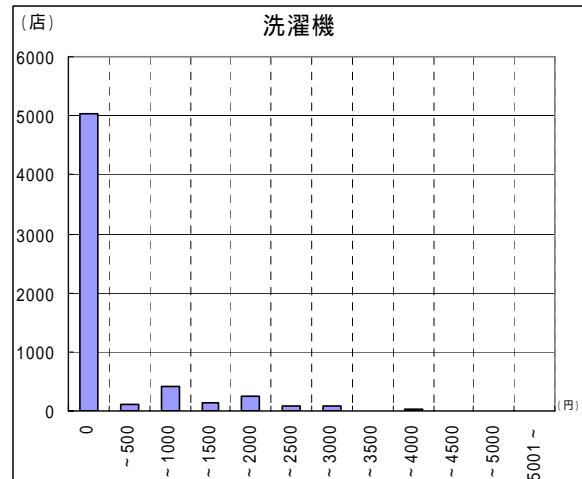
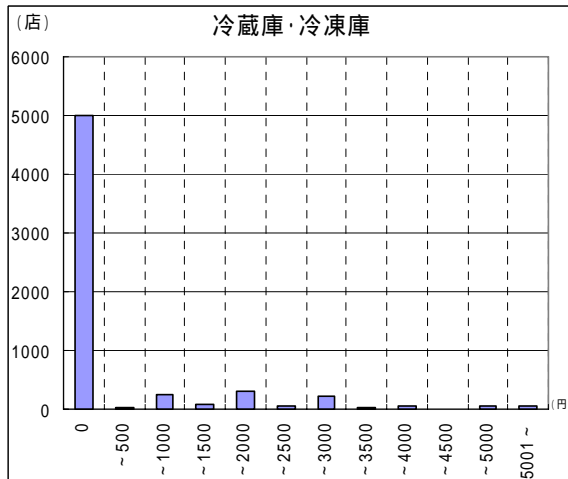
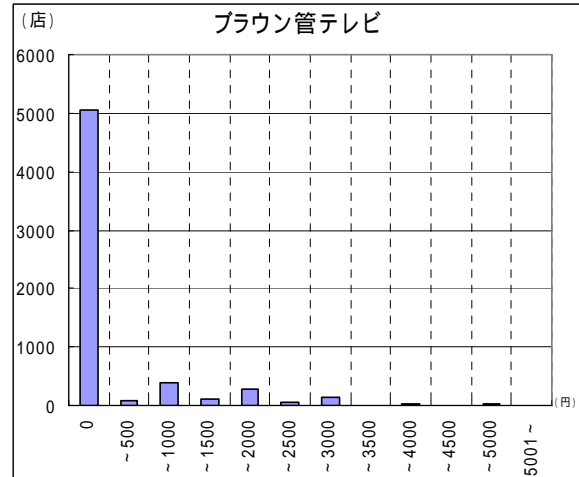
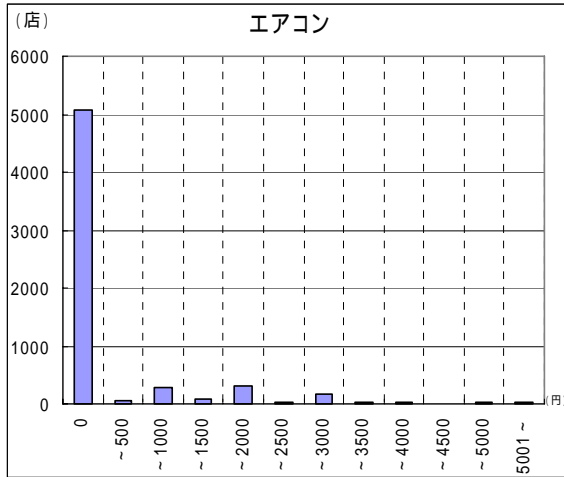
量販店

買替え時		平均金額	標準偏差	最小金額	最大金額
エアコン	N=17	362 円	891	0 円	3,150 円
ブラウン管テレビ	N=17	362 円	891	0 円	3,150 円
冷蔵庫・冷凍庫	N=17	421 円	966	0 円	3,150 円
洗濯機	N=17	362 円	891	0 円	3,150 円



## 地域小売店

買替え時		平均金額	標準偏差	最小金額	最大金額
エアコン	N=6,121	373 円	969	0 円	10,000 円
ブラウン管テレビ	N=6,147	308 円	779	0 円	5,985 円
冷蔵庫・冷凍庫	N=6,141	435 円	1,103	0 円	10,000 円
洗濯機	N=6,145	291 円	731	0 円	5,670 円

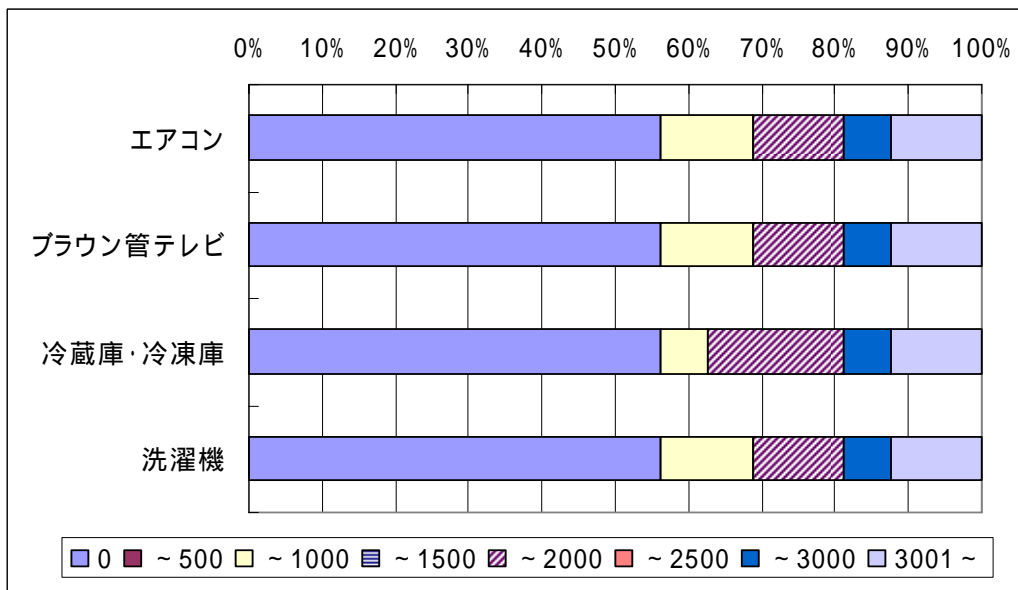
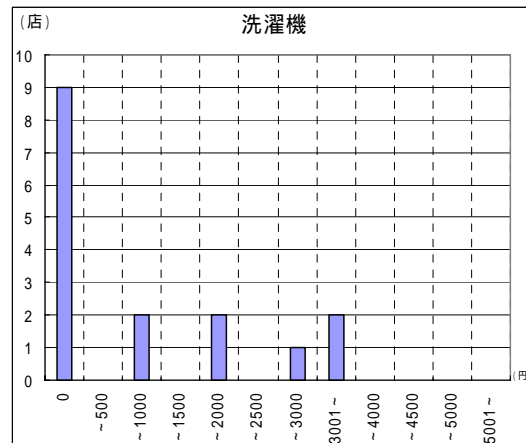
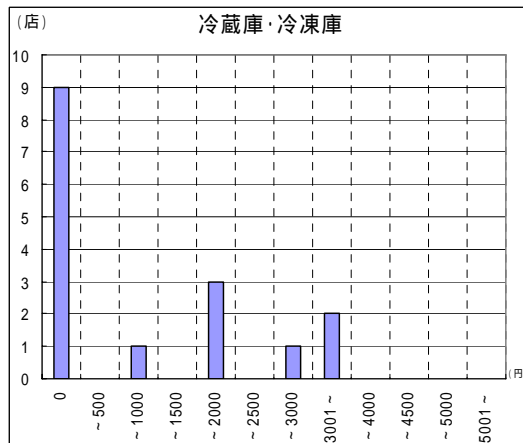
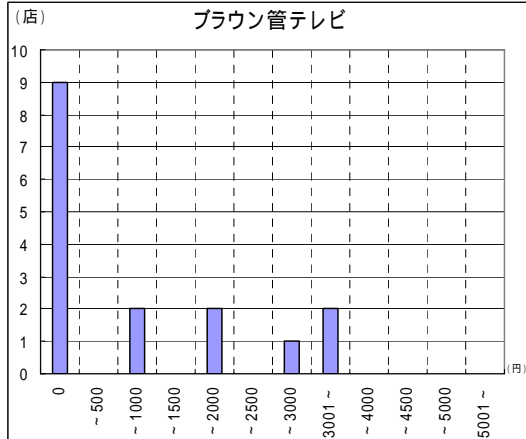
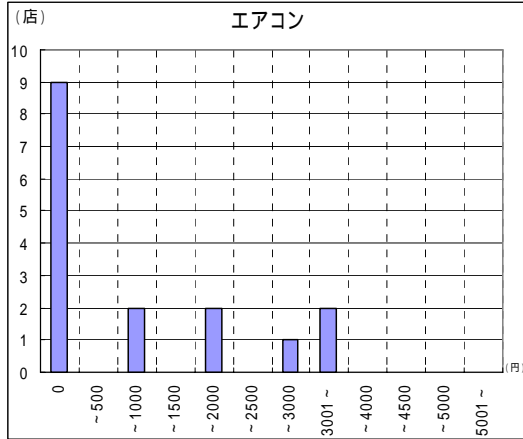




# 回収のみの時の徴収金額

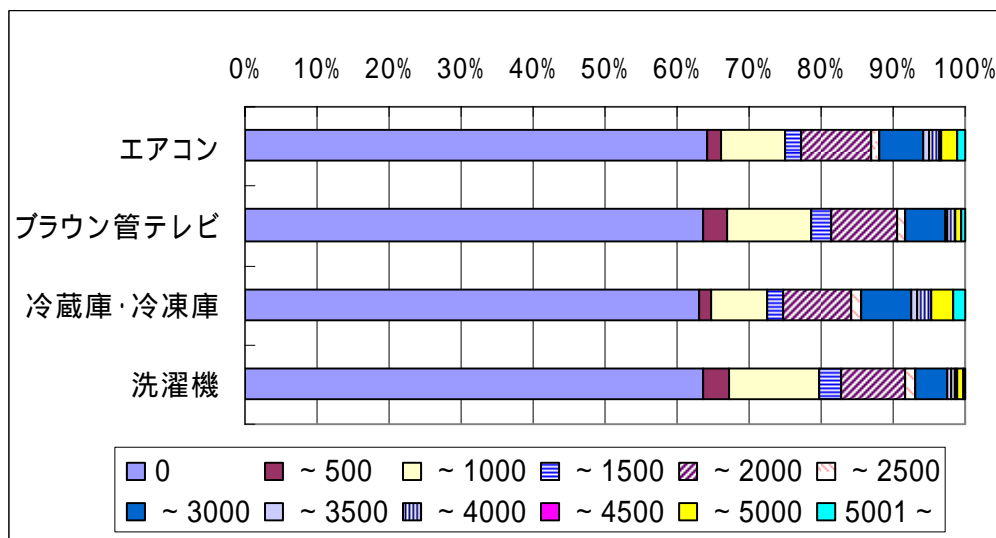
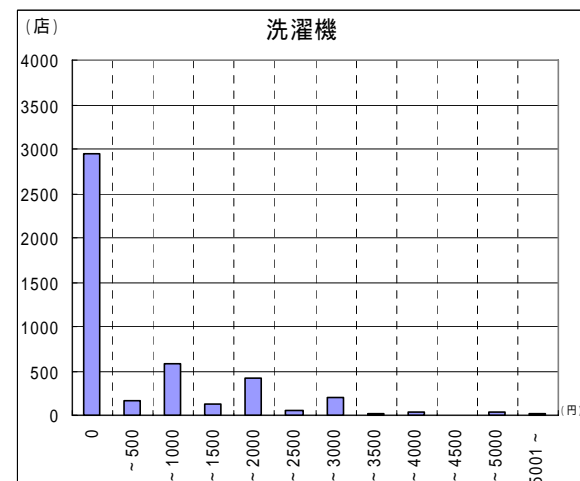
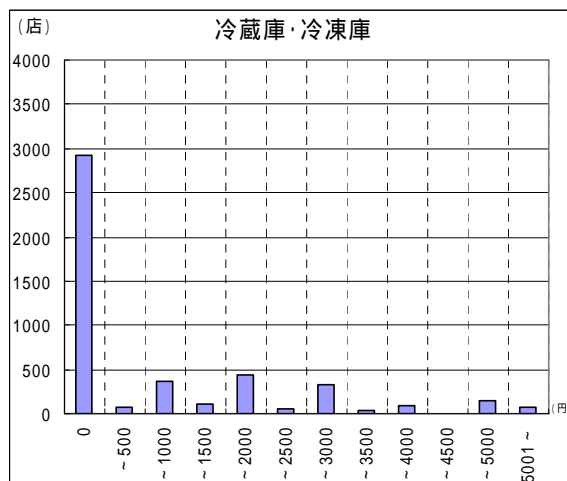
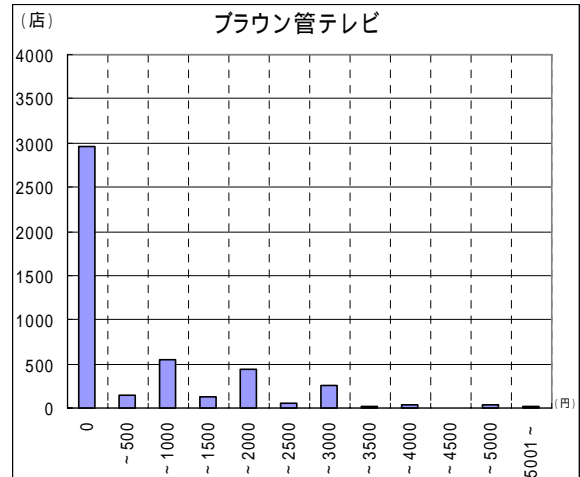
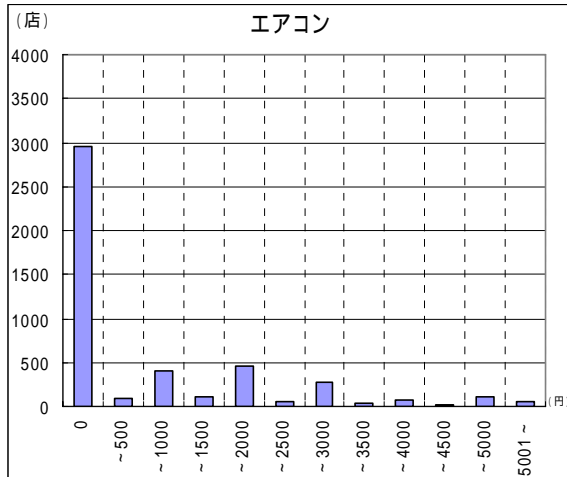
## 量販店

回収のみ		平均金額	標準偏差	最小金額	最大金額
エアコン	N=16	956 円	1,271	0 円	3,150 円
ブラウン管テレビ	N=16	956 円	1,271	0 円	3,150 円
冷蔵庫・冷凍庫	N=16	1,019 円	1,297	0 円	3,150 円
洗濯機	N=16	956 円	1,271	0 円	3,150 円



## 地域小売店

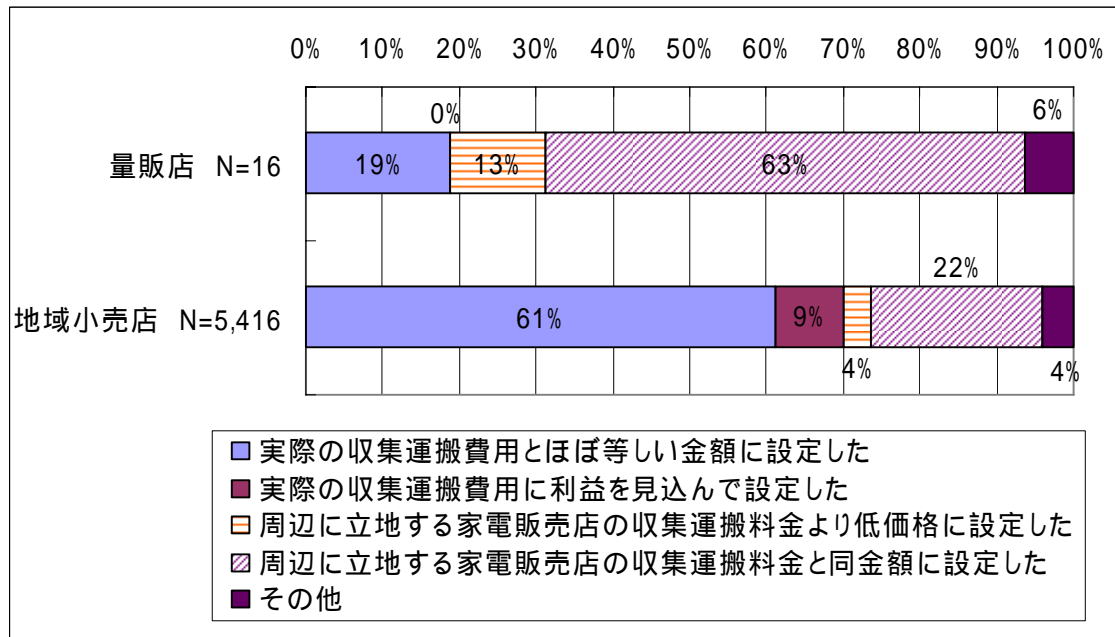
回収のみ		平均金額	標準偏差	最小金額	最大金額
エアコン	N=4,612	820 円	1,408	0 円	13,800 円
ブラウン管テレビ	N=4,637	675 円	1,127	0 円	8,000 円
冷蔵庫・冷凍庫	N=4,631	931 円	1,661	0 円	42,000 円
洗濯機	N=4,628	640 円	1,070	0 円	10,000 円



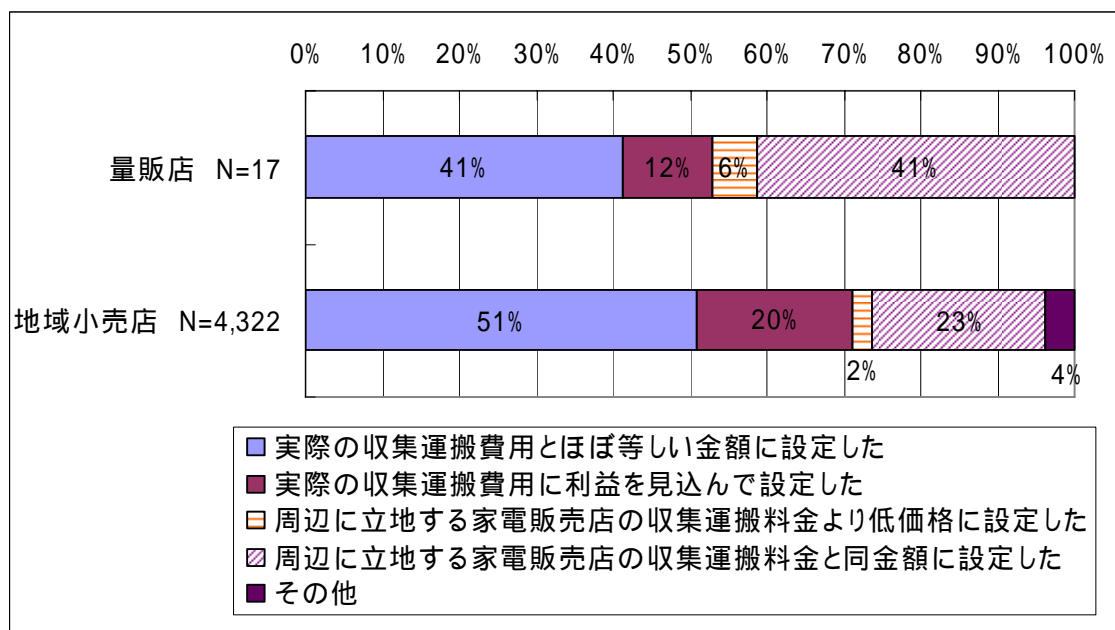
#### (4) 収集・運搬料金の設定金額の算定根拠について

収集運搬料金の設定にあたっては、量販店（買替え時）で約8割の店舗が周囲に立地する家電販売店の料金の影響を受けている（周囲に立地する家電販売店の収集運搬料金より低価格に設定、及び同金額に設定した店舗割合の合計）。地域小売店では実際の収集運搬費用とほぼ等しい金額に設定する店舗が6割であった。

##### 買替え時の算定根拠



##### 回収のみの時の算定根拠

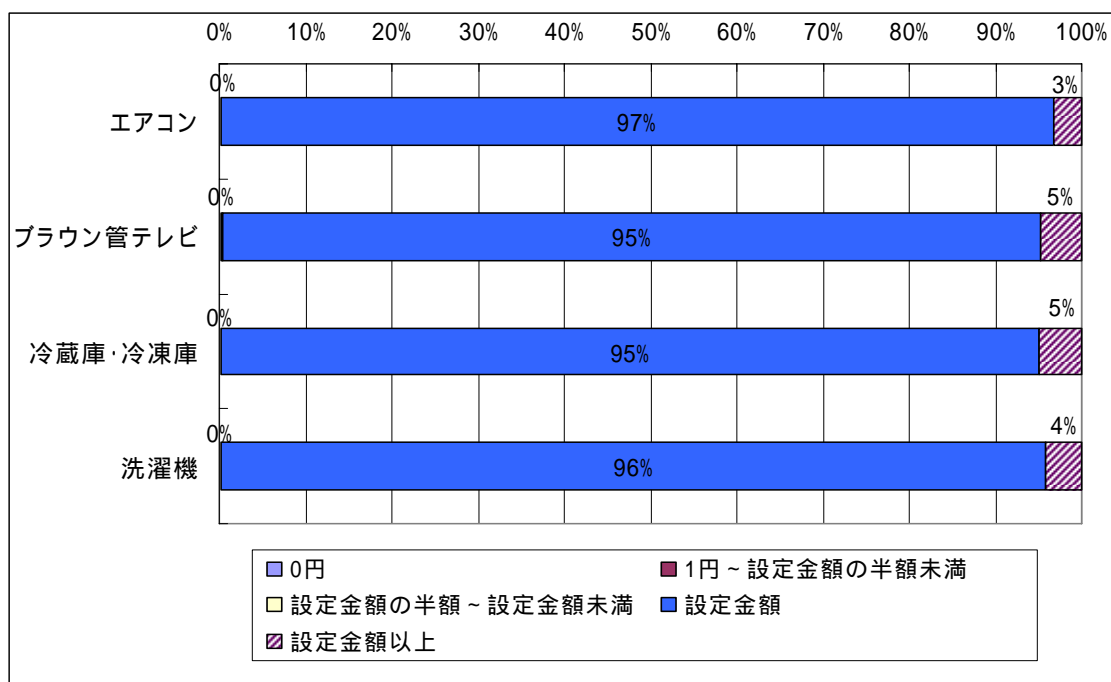


## 2. 収集運搬料金の徴収状況について

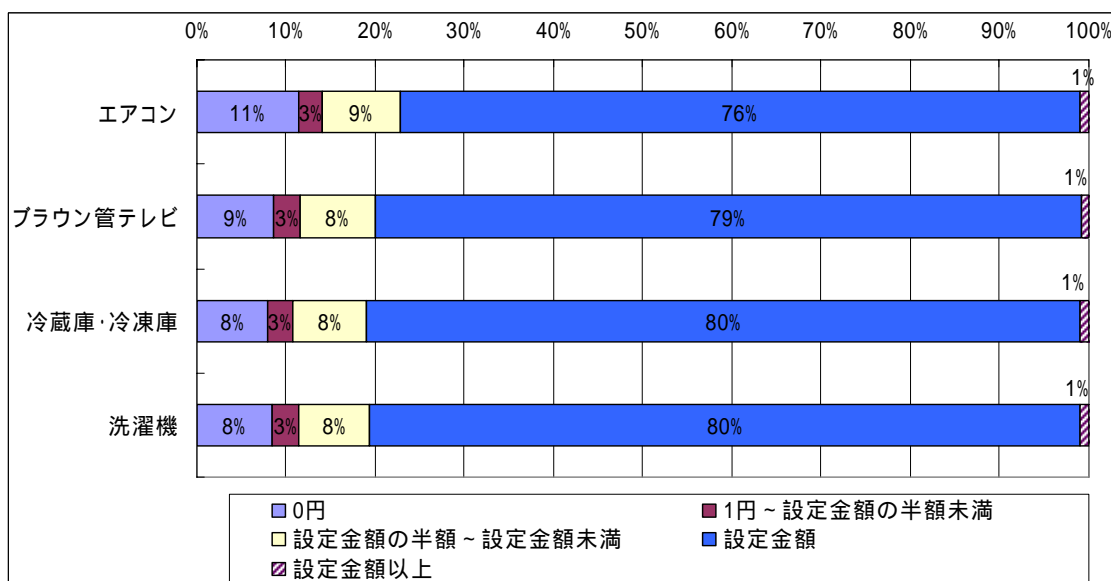
(1) 設定した収集・運搬料金を顧客から徴収しない(できない)割合  
買替え時の徴収状況

量販店では、引取台数全てにおいて、各店舗が設定した収集運搬料金を徴収できている。また、地域小売店において設定した収集運搬料金を徴収できているのは、引取台数のうち8割程度であり、残り2割は設定金額以下の徴収となっている。

量販店（台数ベース）



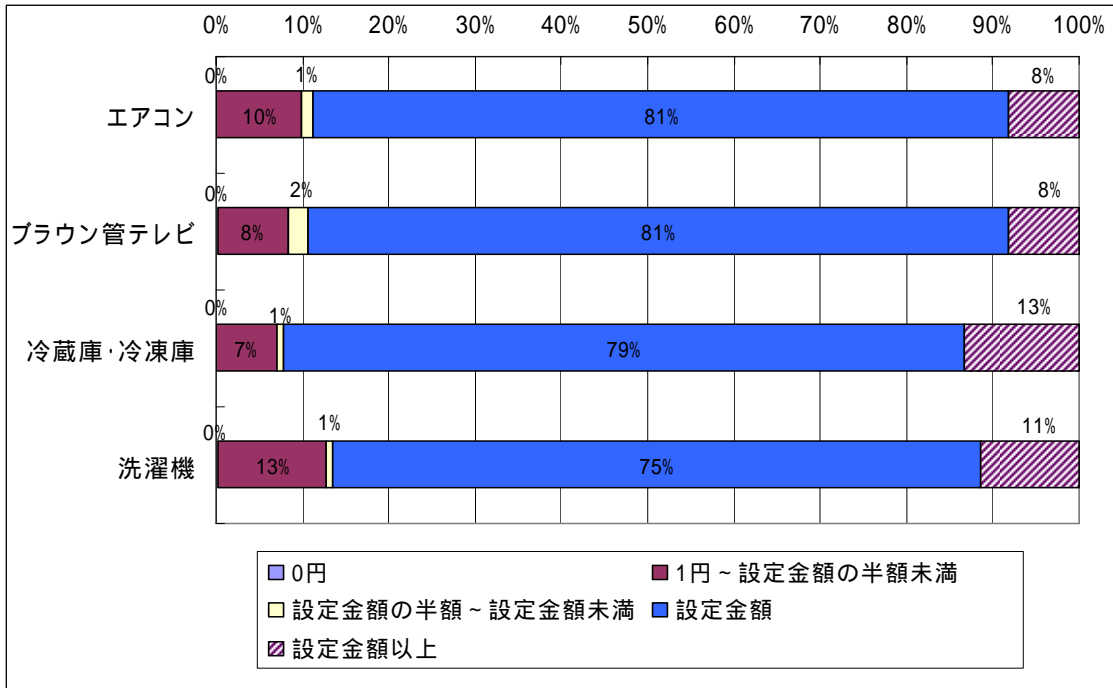
地域小売店（台数ベース）



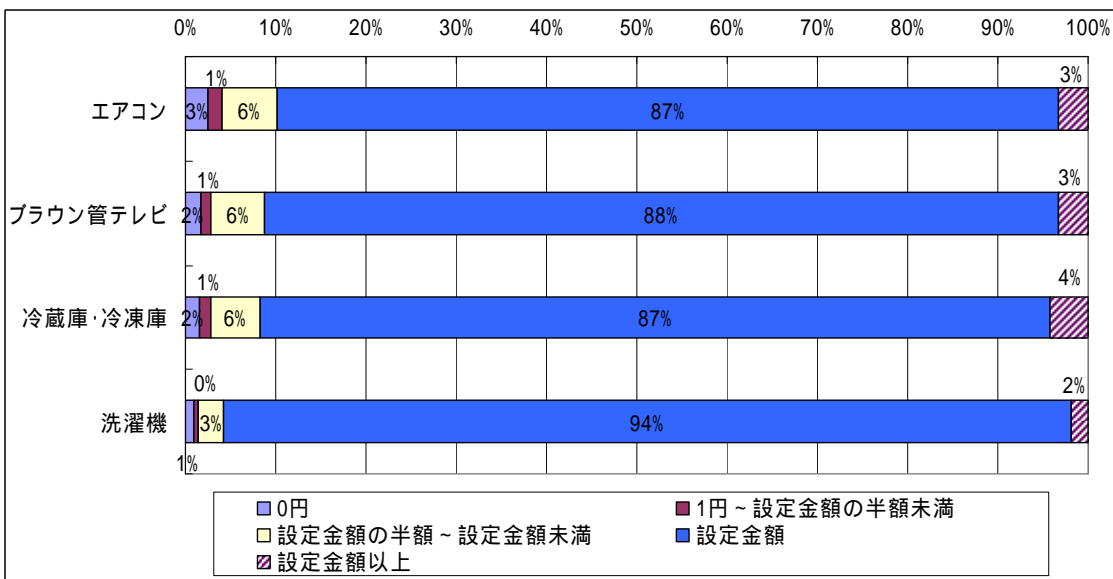
### 回収のみの時の徴収状況

量販店では、回収のみの場合の引取台数のうち、設定した収集運搬料金を徴収できている台数は9割あり、1割程度が設定金額以下の徴収金額となっている。例えば、エアコンを購入した消費者から冷蔵庫の引取依頼を受ける場合において収集運搬料金を徴収できないことが多いとの意見があった。

#### 量販店（台数ベース）

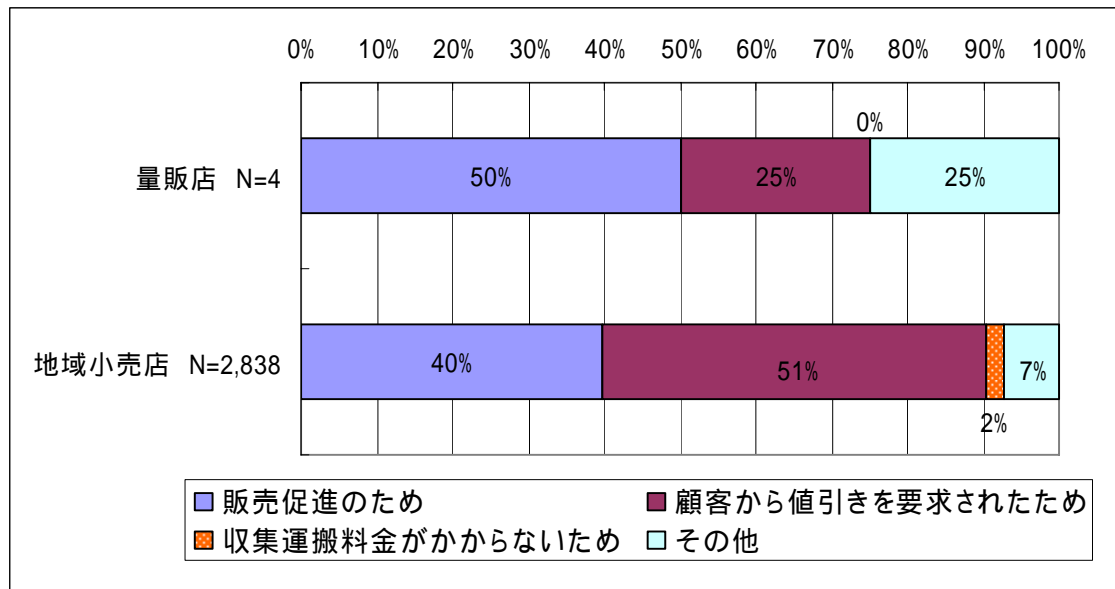


#### 地域小売店（台数ベース）



(2) 設定した収集運搬料金を徴収しなかった(できなかった)理由

設定した収集運搬を徴収しなかった(できなかった)理由として、販売促進のために収集運搬料金を徴収しなかった店舗が、量販店で5割、地域小売店では4割あった。また、顧客から値引きを要求されたために徴収できなかったと回答した店舗が、量販店で2割強、地域小売店で5割程度であった。



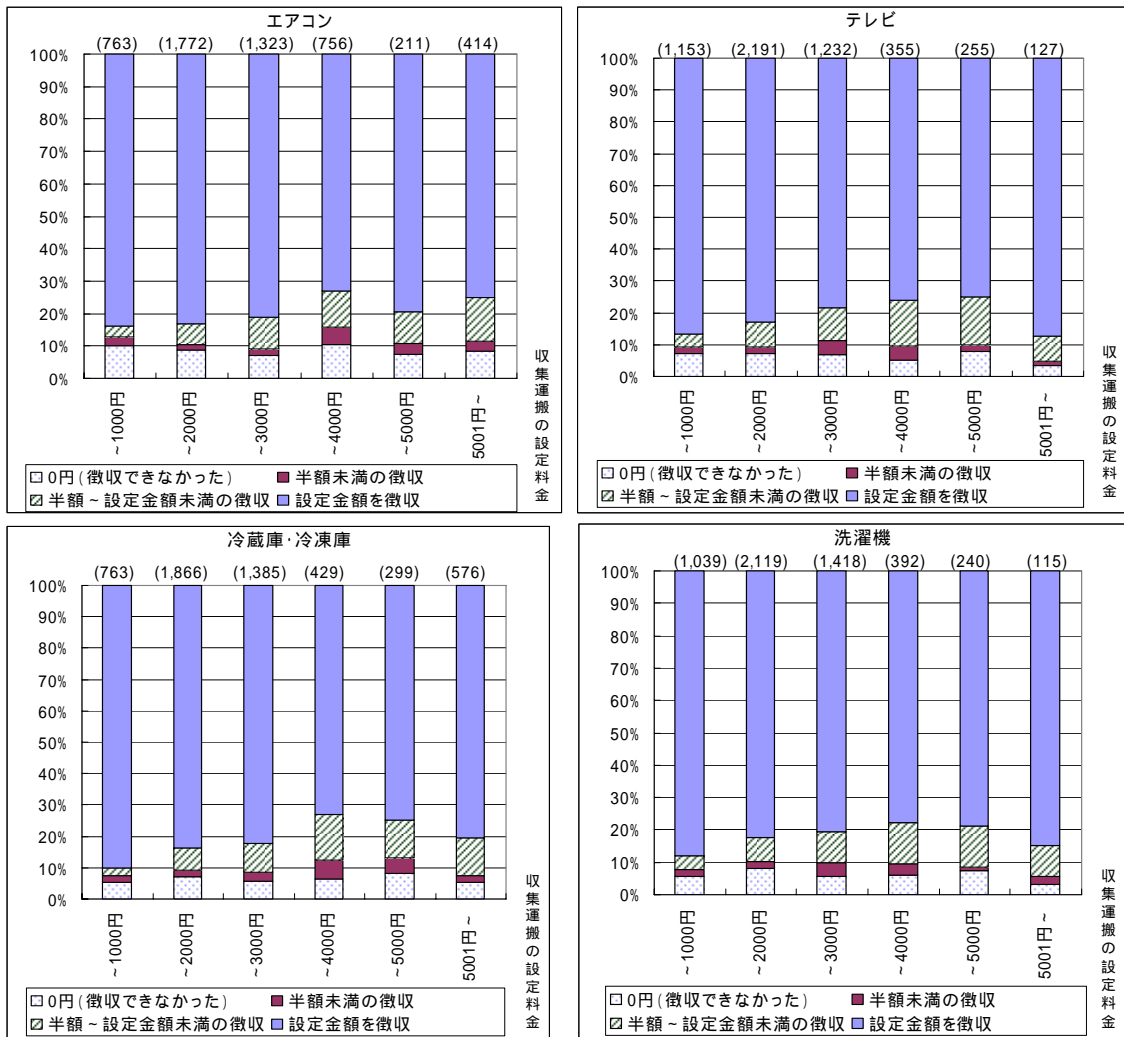
(3) 地域小売店における収集運搬料金の設定金額と、顧客からの徴収金額

これまでに審議会で、地域小売店において顧客から収集運搬料金を徴収するのは難しいといった発言があった。収集運搬料金を徴収できない要因として、収集運搬料金の設定金額が高い場合に収集運搬料金の徴収ができないのではないかと考えられるが、収集運搬料金の徴収状況の傾向を確認するためアンケート調査データより、収集運搬料金の設定金額と顧客からの徴収金額の傾向を分析した。

買替え時について

買替え時における収集運搬料金の設定金額と、設定料金毎の徴収状況（徴収できている金額の割合）を示す。設定料金が1,000円以内の場合には9割程度の台数で設定金額を徴収できているのに対し、3,000～5,000円の設定金額では8割弱となっている。設定金額が高い場合に、総じて収集運搬料金を徴収できない割合が増える傾向にあると言える。

地域小売店



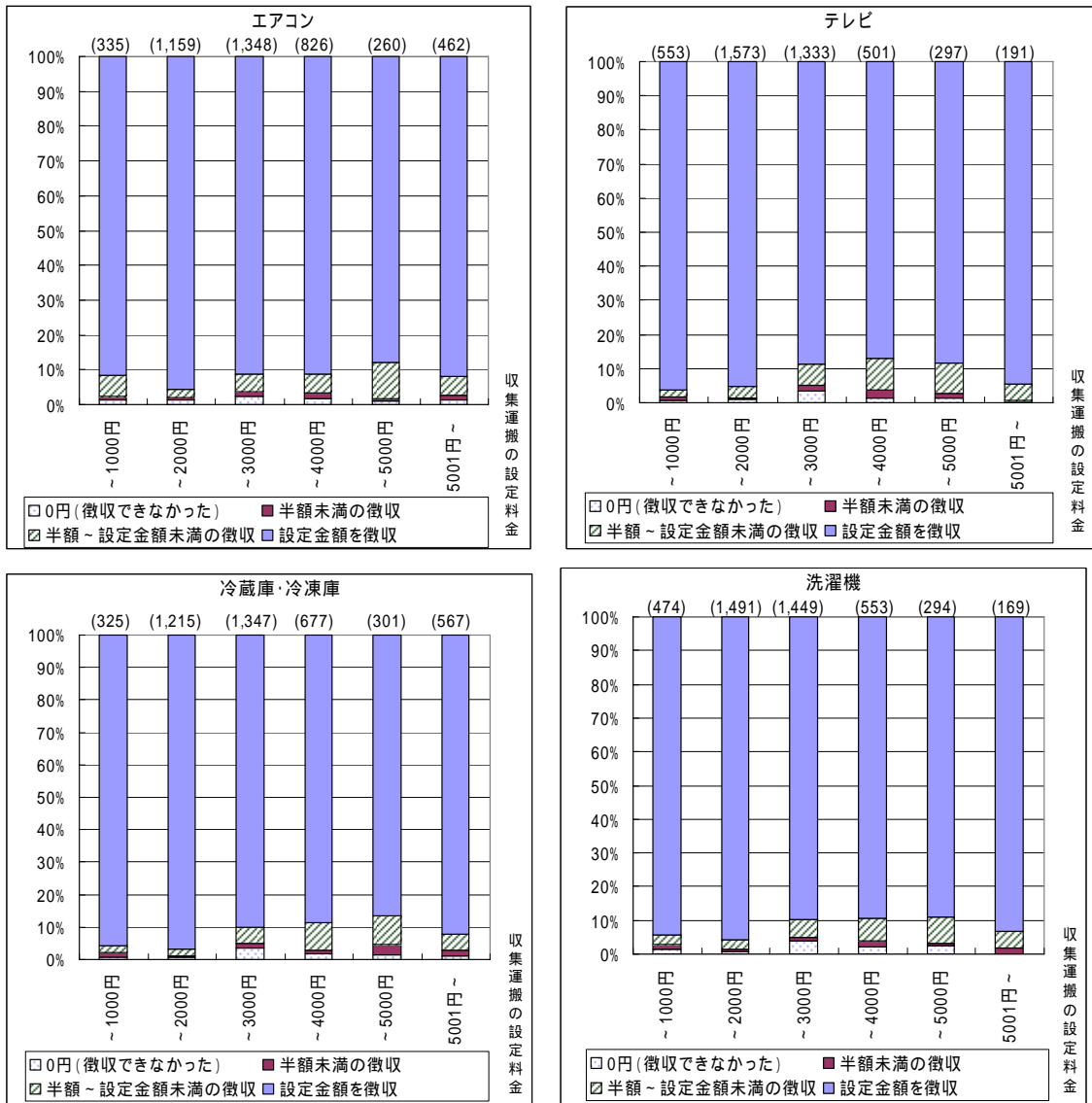
各店舗における収集運搬料金の設定金額に対して、徴収できている割合（台数ベース）を示している。

棒グラフ上の括弧内の数値は、設定金額毎の店舗数を示す。

## 回収のみの時

回収のみの時における収集運搬料金の設定金額と、設定料金毎の徴収状況(徴収できている金額の割合)を示す。買替え時に比べ、設定金額を徴収できている割合が高まっている。テレビ、冷蔵庫・冷凍庫、洗濯機については、設定料金が1,000円以内の場合にはほとんどすべて設定金額を徴収できているのに対し、3,000~5,000円の設定金額では9割弱となっている。設定金額が高い場合に、収集運搬料金を徴収できない割合が増える傾向にあると言える。

## 地域小売店



各店舗における収集運搬料金の設定金額に対して、徴収できている割合(台数ベース)を示している。

棒グラフ上の括弧内の数値は、設定金額毎の店舗数を示す。



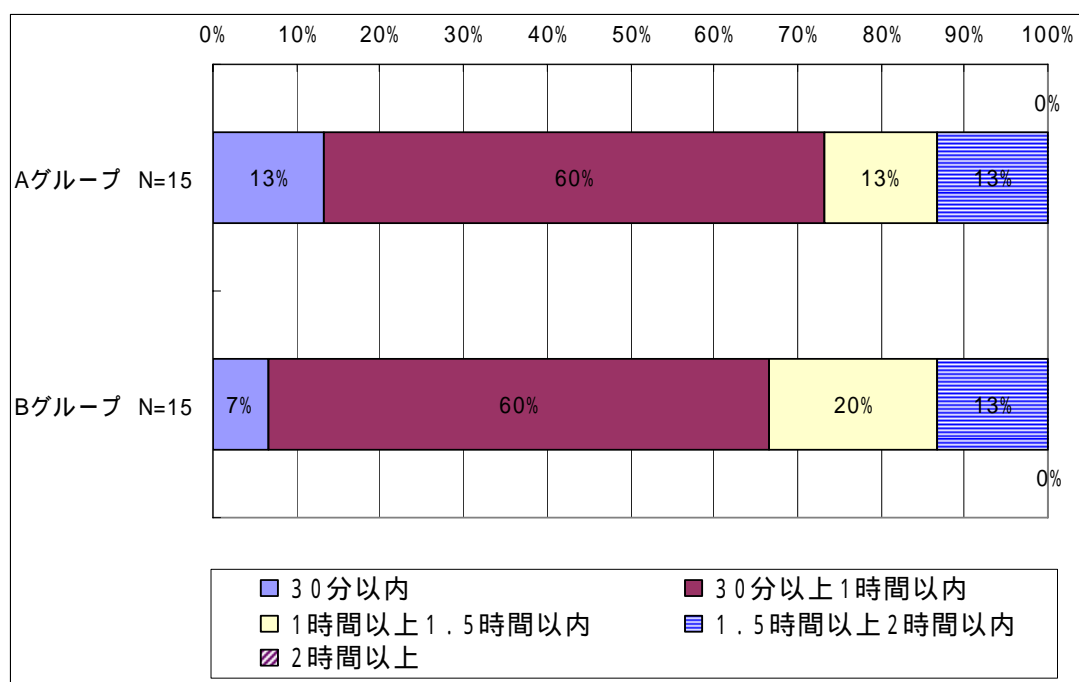
### 3 . 指定引取場所までの所要時間について

#### ( 1 ) 指定引取場所までの片道運搬時間

保管場所から指定引取場所までの片道運搬時間は、量販店・地域小売店ともに、約 7 割の店舗で 1 時間以内であった。指定引取場所までの片道運搬時間が 2 時間以上と回答した地域小売店には、離島に立地する店舗等が含まれていた。

また、量販店・地域小売店にとって、A グループの指定引取場所までの所要時間と B グループの指定引取場所までの所要時間に大きな差が見られるケースは少なかった。

#### 量販店

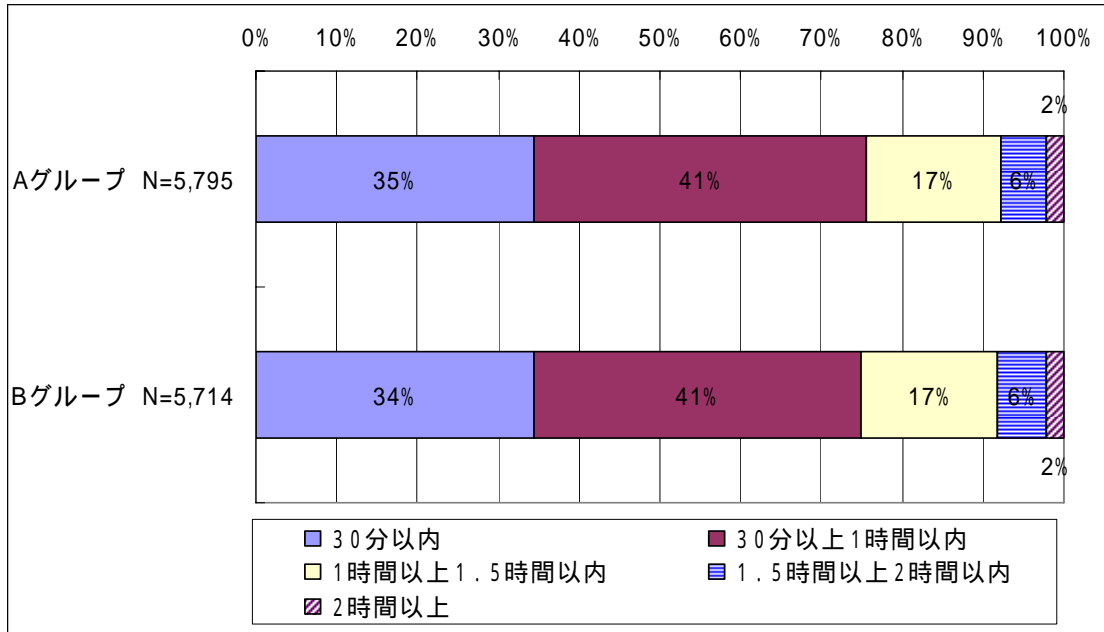


#### 【 A グループ及び B グループの指定引取場所までの所要時間】

A \ B	~ 30 分	30 分 ~ 1 時間	1 ~ 1.5 時間	1.5 ~ 2 時間	2 時間 ~
~ 30 分	1	1	-	-	-
30 分 ~ 1 時間	-	8	1	-	-
1 ~ 1.5 時間	-	-	2	-	-
1.5 ~ 2 時間	-	-	-	2	-
2 時間 ~	-	-	-	-	-

数値は、該当店舗数を示す。

## 地域小売店



### 【Aグループ及びBグループの指定引取場所までの所要時間】

A \ B	~ 30分	30分~1時間	1~1.5時間	1.5~2時間	2時間~
~ 30分	1337	470	115	25	6
30分~1時間	498	1553	208	44	10
1~1.5時間	82	217	566	68	11
1.5~2時間	20	45	48	197	9
2時間~	6	8	13	11	82

数値は、該当店舗数を示す。

(2) 収集運搬料金の設定金額と指定引取場所までの所要時間

収集運搬料金の設定金額は、指定引取場所までの所要時間も影響しているのではないかという指摘を踏まえ、アンケート調査データより設定金額と指定引取場所までの所要時間の関連をみた。

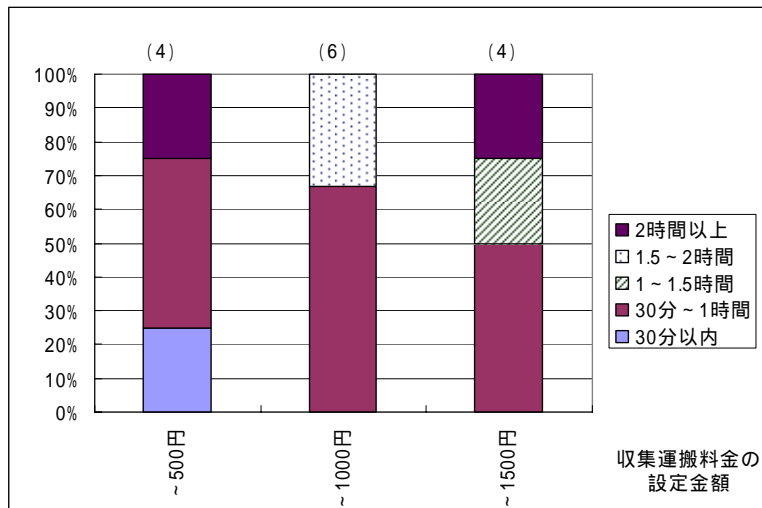
買替え時について

以下に買替え時における収集運搬料金の設定金額と、指定引取場所までの所要時間を示す。下記に示すグラフからは、収集運搬料金の設定金額が高くなるにつれ、指定引取場所までの所要時間が30分以内の店舗の割合が減るという傾向が読み取れる。

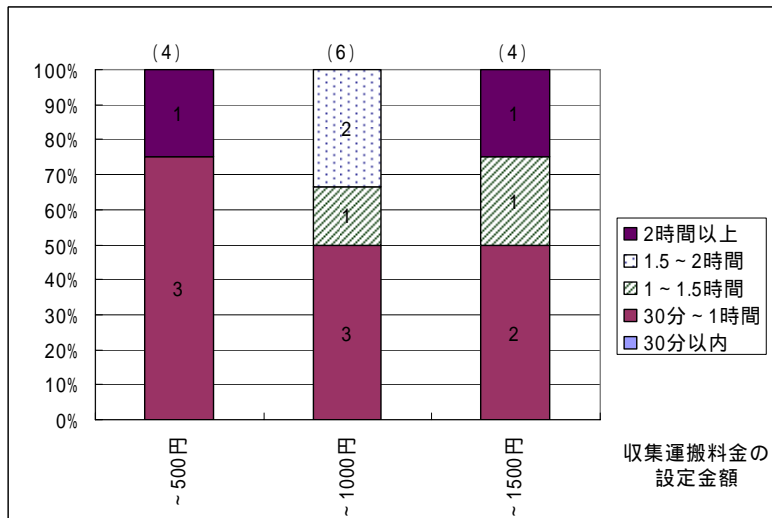
また、地域小売店において、指定引取場所までの所要時間毎に設定した収集運搬料金の平均金額を算出したところ、30分以内では2,107~2,131円に対し、2時間以上では2,618~2,639円と、500円程度の差が生じていた。

量販店

Aグループ

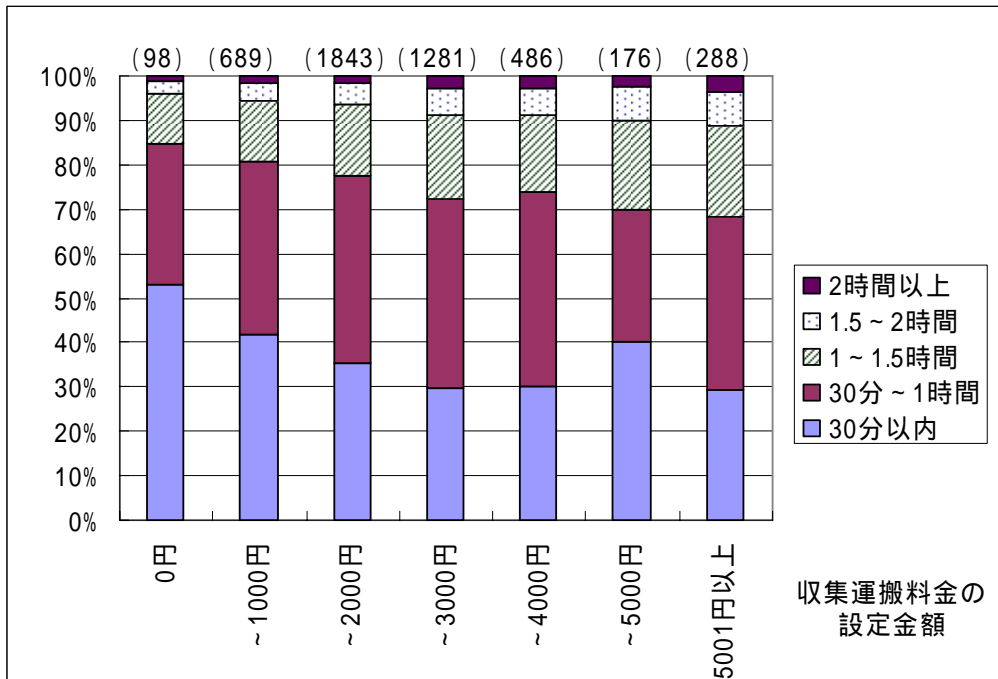


Bグループ

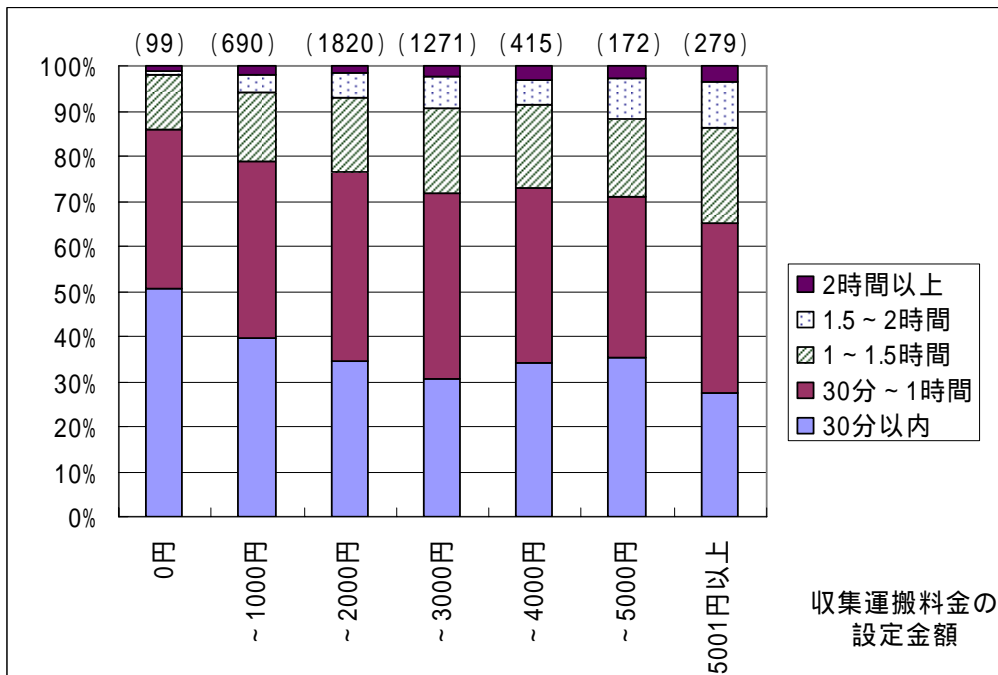


グラフ上部の括弧内の数値は、各設定金額におけるN数を示す

地域小売店  
Aグループ



Bグループ



グラフ上部の括弧内の数値は、各設定金額における店舗数を示す

指定引取場所までの所要時間と、設定した収集運搬の平均金額

	30分以内	30分~1時間	1~1.5時間	1.5~2時間	2時間以上
A	2107.24 円	2232.99 円	2365.98 円	2472.47 円	2639.34 円
B	2131.24 円	2192.55 円	2322.63 円	2535.95 円	2618.27 円

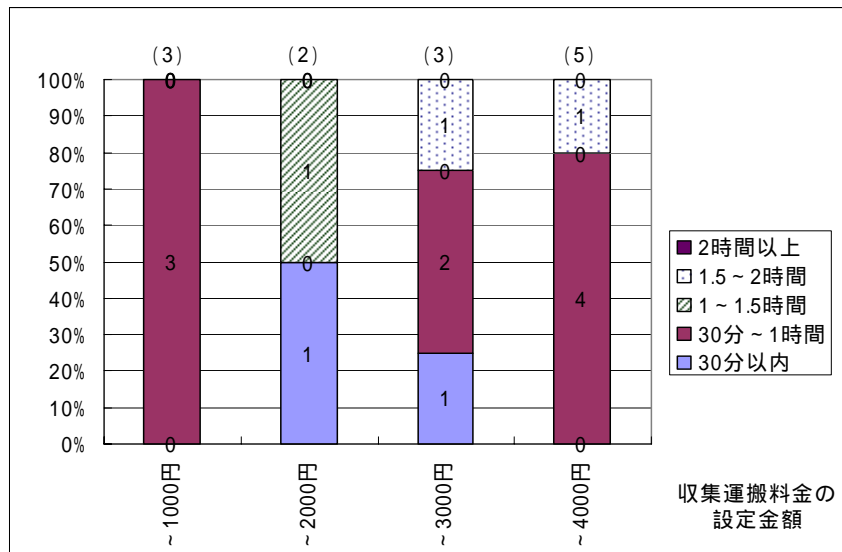
## 回収のみの時について

回収のみの時における収集運搬料金の設定金額と、指定引取場所までの所要時間を示す。回収のみの時も同様に、収集運搬料金の設定金額が高くなるにつれ、指定引取場所までの所要時間が30分以内の店舗の割合が減るといった傾向が読み取れる。

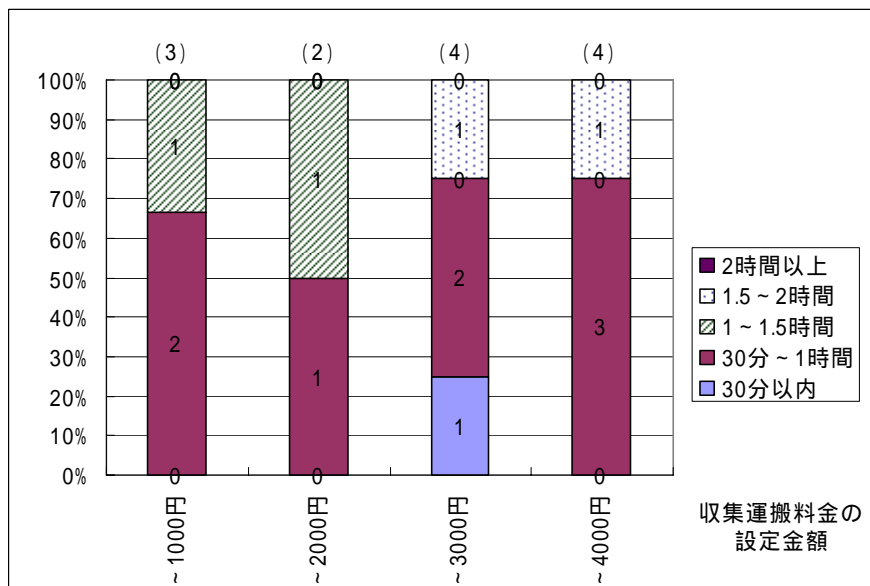
また、地域小売店において、指定引取場所までの所要時間毎に設定した収集運搬料金の平均金額を算出したところ、30分以内では2,576～2,611円に対し、2時間以上では2,890～2,933円と、300円程度の差が生じていた。

## 量販店

### Aグループ

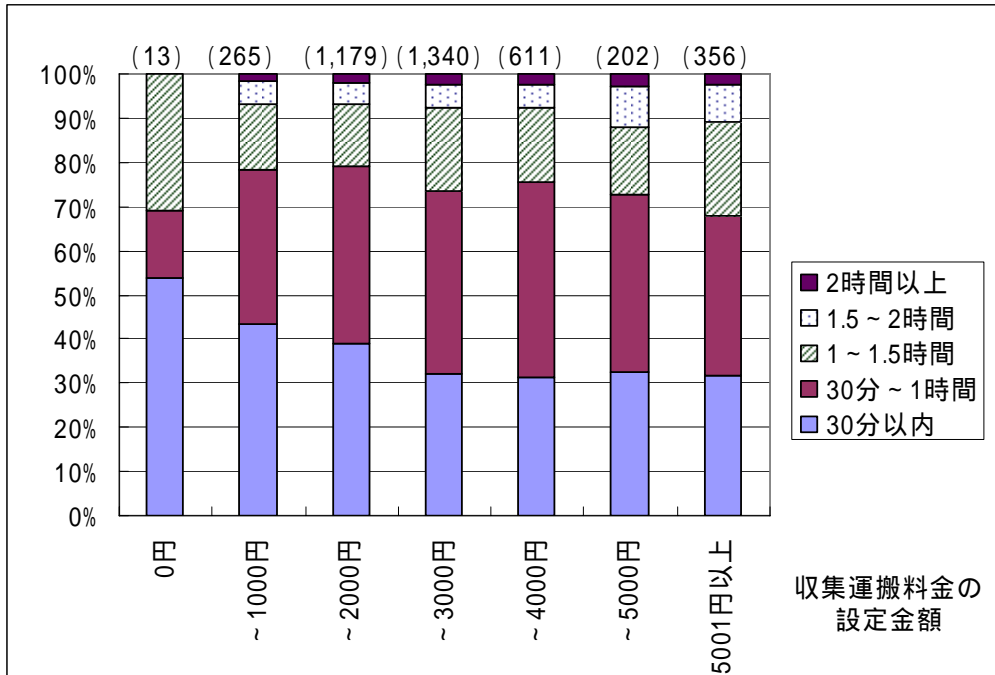


### Bグループ

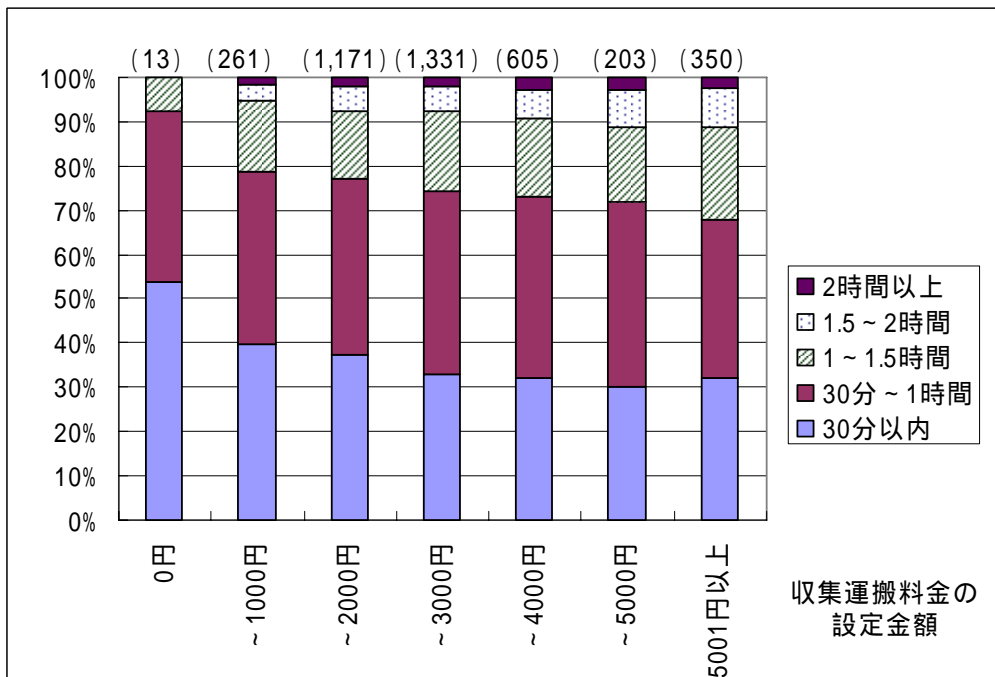


グラフ上部の括弧内の数値は、各設定金額における店舗数を示す

地域小売店  
Aグループ



Bグループ



グラフ上部の括弧内の数値は、設定金額毎における店舗数を示す

指定引取場所までの所要時間と、設定した収集運搬の平均金額

	30分以内	30分~1時間	1~1.5時間	1.5~2時間	2時間以上
A	2575.68 円	2699.07 円	2810.89 円	2968.15 円	2899.62 円
B	2611.48 円	2665.90 円	2797.04 円	2948.15 円	2933.31 円