

生産・出荷・在庫指数確報

Indices of Industrial Production (Revised Report)

(付 稼働率指数及び生産能力指数)

(Indices of Operating Ratio & Production Capacity)

平成23年4月分

April, 2011

平成23年6月14日

June 14, 2011

経済産業省経済産業政策局調査統計部

Research and Statistics Department
Economic and Industrial Policy Bureau
Ministry of Economy, Trade and Industry

利用上の注意

1. 鉱工業指数は、統計法第二条第四項第三号の規定により指定された基幹統計です。
2. 本書は以下の指数等を公表するものです。
 - (1) 鉱工業生産・出荷・在庫指数確報
 - (2) 製造工業稼働率指数及び生産能力指数
3. 平成23年2月分確報公表(平成23年4月15日公表)において、平成22年1月分以降の数値について年間補正を行いました。
4. 新日本標準産業分類(第12回改定)に対応し、変更のあった以下の業種について参考分類として掲載しています。

業種分類	参考分類	変更内容
一般機械工業	はん用機械工業(新産業分類) 生産用機械工業(新産業分類) 業務用機械工業(新産業分類)	一般機械工業から分割 精密機械工業より一部繰り入れ
精密機械工業	—	業務用機械工業、その他工業へ分割
窯業・土石製品工業	窯業・土石製品工業(新産業分類)	繊維工業へ一部分割
繊維工業	繊維工業(新産業分類)	窯業・土石製品工業より一部繰り入れ
その他工業	その他工業(新産業分類)	精密機械工業より一部繰り入れ

5. 季節調整方法については、センサス局法の X-12-ARIMA により季節調整を行っています。使用している X-12-ARIMA のスペックファイル等については、「鉱工業指数における X-12-ARIMA のスペックファイル等について」(39頁)を参照してください。
6. 平成23年2月分から以下の品目については、調査廃止に伴い推計値により指数を作成しています。
「水産缶・瓶詰、加工海苔、魚肉ハム・ソーセージ、水産佃煮、鯉・削り節、野菜缶・瓶詰、果実缶・瓶詰、調理缶・レトルトパウチ、冷凍調理食品」
7. 本書に記載された数値を他に転載するときは、「経済産業省・鉱工業指数」による旨を必ず明記してください。
8. 本書の内容についてのお問い合わせ：経済産業省経済産業政策局調査統計部降経済解析室 東京都千代田区霞が関一丁目3番1号(〒100-8902)
Tel:03-3501-1644(ダイヤルイン) FAX:03-3501-7775
9. 統計情報アクセス用URLは、<http://www.meti.go.jp/statistics/index.html>

REMARKS

1. Indices of Industrial Production are the fundamental statistics designated under Article 2, paragraph (4), item (iii) of the Statistics Act.
2. This monthly survey contains the following data.
 - (1) Indices of Industrial Production, Producer's Shipments, Producer's Inventories and Inventory Ratio (Revised Report)
 - (2) Indices of Operating Ratio and Production Capacity
3. Annual data revision was implemented for the data for January 2010 and thereafter in the revised report for February 2011, which was published on April 15, 2011.
4. Industries that corresponded to the Japan Standard of Industry Classification (Rev.12) are reported as follows.

Classification by Industry (2005 base year)	Japan Standard of Industry Classification (Rev. 12)	Points changed from Japan Standard of Industry Classification (Rev. 11)
General machinery	General purpose machinery Production machinery Business oriented machinery	General machinery was divided into these three groups. Part of Precision instruments was transferred to Business oriented machinery.
Precision instruments	—	Precision instruments was divided into Business oriented machinery and Other manufacturing.
Ceramics, stone and clay products	Ceramics, stone and clay products	Part of Ceramics, stone and clay products was transferred to Textiles.
Textiles	Textiles	Part of Ceramics, stone and clay products was transferred to Textiles.
Other manufacturing	Other manufacturing	Part of Precision instruments was transferred to Other manufacturing.

5. As for the Indices of Industrial Production, the Census Bureau's X-12-ARIMA method is adopted as the seasonal effect adjustment. Please refer to "The Spec files, etc. adopted in the seasonal adjustment of the Indices of Industrial Production using the X-12-ARIMA method" for details.
6. The following items are estimated from February 2011, due to the discontinued survey.
"Canned seafood and seaweed, Processed lavers, Fish ham and sausage, "Tsukudani" preserved seafood boiled in soy sauce, Shaving of dried bonito, Vegetables cans and jars, Fruits cans and jars, Canned food and retort pouch, and Precooked frozen foods."
7. "METI": Indices of Industrial Production "should be indicated as the reference source.
8. Please contact the following for additional information.
Economic Analysis Office, Research and Statistics Department, Economic and Industrial Policy Bureau, Ministry of Economy, Trade and Industry
1-3-1, Kasumigaseki, Chiyoda-ku, Tokyo 100-8902, Japan Tel:81-3-3501-1644 Fax:81-3-3501-7775
9. The URL is <http://www.meti.go.jp/english/statistics/index.html>

目次 CONTENTS

平成23年4月の鉱工業生産動向(確報) Changes in Industrial Production for April, 2011 (Revised Report) 1

指数表 Tables of Indices

時系列表 Historical Data 6

業種別生産・出荷・在庫・在庫率指数 Indices of Industrial Production, Producer's Shipments, Producer's Inventories and Inventory Ratio (Classification by Industry) 30

財分類別生産・出荷・在庫・在庫率指数 Indices of Industrial Production, Producer's Shipments, Producer's Inventories and Inventory Ratio (Classification by Use of Goods) 34

平成23年4月の稼働率指数・生産能力指数 Indices of Operation Ratio and Production Capacity for April, 2011 36

鉱工業指数における X-12-ARIMA のスペックファイル等について 39

The spec files, etc. adopted in the seasonal adjustment of the Indices of Industrial Production using the X-12-ARIMA method

ウェイト表 Tables of weights 40

今後の公表予定 Date of release from now on

公表時間 Time of Release	平成23年5月分 May 2011	平成23年6月分 June 2011	平成23年7月分 July 2011	平成23年8月分 August 2011
速報(8:50 a.m.) Preliminary Report	平成23年6月29日 June 29, 2011	平成23年7月29日 July 29, 2011	平成23年8月31日 August 31, 2011	平成23年9月30日 September 30, 2011
確報(1:30 p.m.) Revised Report	平成23年7月13日 July 13, 2011	平成23年8月12日 August 12, 2011	平成23年9月14日 September 14, 2011	平成23年10月17日 October 17, 2011

平成23年4月の鉱工業生産動向(確報)
Indices of Industrial Production for April, 2011 (Revised Report)

平成 17年=100.0
Index,2005=100.0

項目	季節調整済指数 Seasonal Adjustment Index		原指数 Original Index		
		Percent Change		Percent Change	
		前月比(%) From Previous Month	(速報時における前月比(%))	前月比(%) From Previous Month	前年同月比(%) From Previous Year
生産 Production	84.0	1.6 (1.0)	78.9	▲ 11.0	▲ 13.6
出荷 Shipments	82.8	▲ 2.6 (▲ 2.7)	76.8	▲ 19.2	▲ 16.1
在庫 Inventory	98.2	0.5 (0.5)	94.2	1.7	3.3
在庫率 Inventory Ratio	124.8	14.9 (14.5)	123.9	29.6	18.9

注: ▲は低下を示す

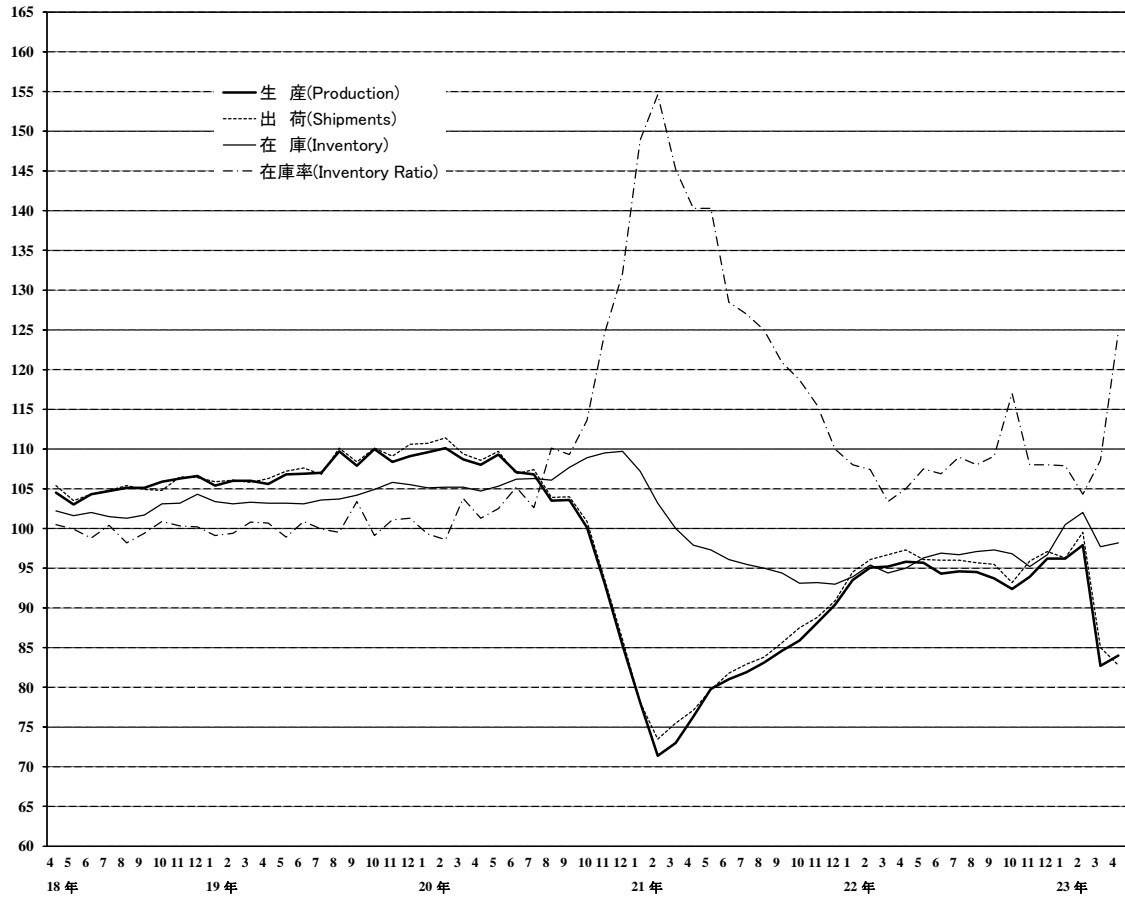
Note: ▲ indicates a negative figure.

概況

- 生産は、前月比 1.6%の上昇であった。
業種別にみると、一般機械工業、食料品・たばこ工業、その他工業等が上昇し、電子部品・デバイス工業、情報通信機械工業、輸送機械工業等が低下した。
出荷は、前月比▲2.6%の低下であった。
業種別にみると、輸送機械工業、電子部品・デバイス工業、情報通信機械工業等が低下し、一般機械工業、電気機械工業、その他工業等が上昇した。
在庫は、前月比 0.5%の上昇であった。
業種別にみると、輸送機械工業、食料品・たばこ工業、石油・石炭製品工業等が上昇し、情報通信機械工業、電気機械工業、電子部品・デバイス工業等が低下した。
- 確報を速報と比べると、生産、出荷は上方修正、在庫は変わらず、在庫率は上方修正であった。生産の上方修正は、医薬品、リキュール等による。
- 製造工業稼働率指数は、72.8 で前月比▲1.1%の低下であった。
製造工業生産能力指数は、108.4 で前月比 0.0%の横ばいであった。

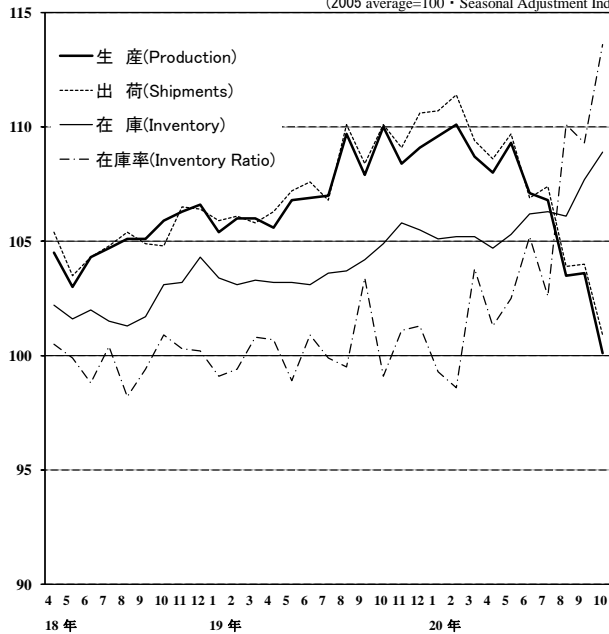
鉍工業生産・出荷・在庫・在庫率指数の推移

(平成17年基準・季節調整済指数)
(2005 average=100・Seasonal Adjustment Index)



上記グラフのうち、
平成18年4月分～20年10月分までの拡大図

(平成17年基準・季節調整済指数)
(2005 average=100・Seasonal Adjustment Index)



《 生 産 》

上昇した業種

業 種	寄 与 し た 主 な 品 目
一般機械工業 前 月 比 12.0 %増 前年同月比 8.5 %増	蒸気タービン部品、半導体製造装置、ボイラ部品等
食料品・たばこ工業 前 月 比 7.1 %増 前年同月比 ▲ 2.4 %減	リキュール、コーヒー・茶系飲料、発泡酒等
その他工業 前 月 比 6.1 %増 前年同月比 ▲ 3.2 %減	システムキッチン、自動車用タイヤ、平版印刷(オフセット印刷)等
電気機械工業 前 月 比 4.4 %増 前年同月比 ▲ 1.0 %減	医用X線装置、半導体・IC測定器、電気冷蔵庫等
プラスチック製品工業 前 月 比 4.6 %増 前年同月比 ▲ 5.9 %減	プラスチック製フィルム・シート、プラスチック製パイプ、プラスチック製容器(中空成形)等
精密機械工業 前 月 比 13.6 %増 前年同月比 0.1 %増	精密測定機、分析機器、カメラ用交換レンズ等
金属製品工業 前 月 比 2.1 %増 前年同月比 ▲ 7.0 %減	飲料用アルミニウム缶、食缶、鋼索等
非鉄金属工業 前 月 比 3.2 %増 前年同月比 ▲ 13.5 %減	電力用電線・ケーブル、電気金等
窯業・土石製品工業 前 月 比 0.2 %増 前年同月比 ▲ 2.2 %減	セメント、ガラス短繊維製品、気泡コンクリート製品等

低下した業種

電子部品・デバイス工業 前 月 比 ▲ 12.6 %減 前年同月比 ▲ 16.5 %減	アクティブ型液晶素子(中・小型)、アクティブ型液晶素子(大型)、モス型半導体集積回路(ロジック)等
情報通信機械工業 前 月 比 ▲ 16.7 %減 前年同月比 ▲ 36.1 %減	携帯電話、液晶テレビ、デジタルカメラ等
輸送機械工業 前 月 比 ▲ 1.9 %減 前年同月比 ▲ 49.0 %減	普通乗用車、シャシー・車体部品、小型乗用車等
鉄鋼業 前 月 比 ▲ 2.2 %減 前年同月比 ▲ 8.1 %減	普通鋼鋼帯、特殊鋼冷間仕上鋼材、普通鋼冷延広幅帯鋼等
繊維工業 前 月 比 ▲ 0.9 %減 前年同月比 ▲ 0.1 %減	合成繊維(長繊維)等
化学工業 前 月 比 ▲ 0.1 %減 前年同月比 ▲ 9.4 %減	化粧水・美容液、スチレンモノマー、合成ゴム等
パルプ・紙・紙加工品工業 前 月 比 ▲ 0.4 %減 前年同月比 ▲ 7.2 %減	印刷用紙(塗工)等
石油・石炭製品工業 前 月 比 ▲ 0.4 %減 前年同月比 ▲ 13.0 %減	軽油等

《 出 荷 》

低下した業種

業 種	寄 与 し た 主 な 品 目
輸送機械工業 前 月 比 ▲ 21.5 %減 前年同月比 ▲ 52.6 %減	普通乗用車、普通トラック、小型乗用車等
電子部品・デバイス工業 前 月 比 ▲ 14.4 %減 前年同月比 ▲ 14.9 %減	アクティブ型液晶素子(中・小型)、モス型半導体集積回路(ロジック)、モス型半導体集積回路(マイコン)等
情報通信機械工業 前 月 比 ▲ 8.7 %減 前年同月比 ▲ 17.3 %減	携帯電話、デジタルカメラ、カーナビゲーション等
石油・石炭製品工業 前 月 比 ▲ 4.2 %減 前年同月比 ▲ 13.7 %減	軽油、ナフサ、ガソリン等
鉄鋼業 前 月 比 ▲ 1.5 %減 前年同月比 ▲ 6.9 %減	特殊鋼熱間圧延鋼材、特殊鋼熱間鋼管、特殊鋼冷間仕上鋼材等
化学工業 前 月 比 ▲ 0.4 %減 前年同月比 ▲ 8.8 %減	スチレンモノマー、ポリプロピレン、フェノール等
精密機械工業 前 月 比 ▲ 0.9 %減 前年同月比 ▲ 11.9 %減	カメラ用交換レンズ、試験機等

上昇した業種

一般機械工業 前 月 比 8.2 %増 前年同月比 3.8 %増	蒸気タービン部品、半導体製造装置、水管ボイラ等
電気機械工業 前 月 比 9.3 %増 前年同月比 0.4 %増	セパレート形エアコン、太陽電池モジュール、医用X線装置等
その他工業 前 月 比 6.8 %増 前年同月比 ▲ 3.3 %減	自動車用タイヤ、システムキッチン、ゴムベルト等
金属製品工業 前 月 比 3.2 %増 前年同月比 ▲ 6.2 %減	石油ストーブ、食缶、飲料用アルミニウム缶等
プラスチック製品工業 前 月 比 3.7 %増 前年同月比 ▲ 9.0 %減	プラスチック製フィルム・シート、プラスチック製容器(中空成形)、プラスチック製パイプ等
窯業・土石製品工業 前 月 比 5.1 %増 前年同月比 ▲ 5.0 %減	セメント、ファインセラミックス(機能材)等
パルプ・紙・紙加工品工業 前 月 比 3.4 %増 前年同月比 ▲ 5.4 %減	段ボールシート、新聞巻取紙、印刷用紙(非塗工類)等
食料品・たばこ工業 前 月 比 0.6 %増 前年同月比 ▲ 4.2 %減	リキュール、ビール、発泡酒等
非鉄金属工業 前 月 比 0.8 %増 前年同月比 ▲ 13.5 %減	電力用電線・ケーブル、伸銅製品、電気金等
繊維工業 前 月 比 0.8 %増 前年同月比 ▲ 2.1 %減	合成繊維(短繊維)等

《 在 庫 》

上昇した業種

業 種	寄 与 し た 主 な 品 目
輸送機械工業 前 月 比 21.4 %増 前年同月比 ▲43.3 %減	普通乗用車、普通トラック、二輪自動車(125ml超)等
食料品・たばこ工業 前 月 比 20.7 %増 前年同月比 ▲36.2 %減	コーヒー・茶系飲料、水産練製品等
石油・石炭製品工業 前 月 比 13.5 %増 前年同月比 5.0 %増	灯油、ガソリン、B・C重油等
一般機械工業 前 月 比 3.2 %増 前年同月比 3.9 %増	はん用内燃機関、ダイヤモンド工具、乗用車エアコン用冷凍機等
鉄鋼業 前 月 比 1.5 %増 前年同月比 5.9 %増	鋼半製品、特殊鋼熱間圧延鋼材、亜鉛めっき鋼板等
その他工業 前 月 比 2.9 %増 前年同月比 ▲0.1 %減	自動車用タイヤ、システムキッチン、流し・ガス・調理台等
精密機械工業 前 月 比 11.2 %増 前年同月比 3.3 %増	精密測定機、分析機器、工業用長さ計等
窯業・土石製品工業 前 月 比 1.7 %増 前年同月比 6.0 %増	板ガラス、タイル、セメント等
非鉄金属工業 前 月 比 3.0 %増 前年同月比 9.6 %増	電気銅、アルミニウム板製品、電気金等
化学工業 前 月 比 0.4 %増 前年同月比 1.2 %増	ファンデーション、純ベンゼン、シャンプー類等
プラスチック製品工業 前 月 比 0.1 %増 前年同月比 2.4 %増	プラスチック製機械器具部品、プラスチック製板等

低下した業種

情報通信機械工業 前 月 比 ▲25.8 %減 前年同月比 85.0 %増	液晶テレビ、デスクトップ型パソコン、DVD-ビデオ等
電気機械工業 前 月 比 ▲6.1 %減 前年同月比 2.2 %増	セパレート形エアコン、電気冷蔵庫、リチウムイオン蓄電池等
電子部品・デバイス工業 前 月 比 ▲2.8 %減 前年同月比 48.4 %増	モス型半導体集積回路(ロジック)、線形半導体集積回路、アクティブ型液晶素子(中・小型)等
金属製品工業 前 月 比 ▲1.3 %減 前年同月比 ▲0.3 %減	食缶、ガスこんろ、うす板ばね等
パルプ・紙・紙加工品工業 前 月 比 ▲2.5 %減 前年同月比 ▲7.2 %減	印刷用紙(塗工)、段ボール原紙等
繊維工業 前 月 比 ▲0.5 %減 前年同月比 ▲2.9 %減	合成繊維(短繊維)等