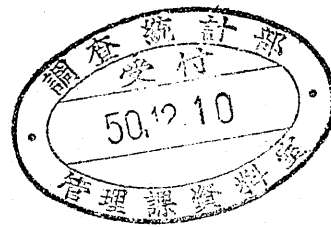


昭和 49 年

工業統計速報



昭和 50 年 11 月

通商産業大臣官房調査統計部

序

工業統計調査は、明治42年以降60余年にわたって、我が国製造業の実態を把握するために行われ、その結果は毎年工業統計表として公表されています。

ここに公表する「昭和49年工業統計速報」は、昭和49年12月31日現在で実施した昭和49年工業統計調査の結果のうち、従業者30人以上の事業所分について集計したものであって、その原材料使用額、生産額、付加価値額等は、製造業全事業所の約8割を占めているものと推定されます。

工業統計調査は、全国の製造業に属する事業所を対象とする悉皆調査であるため、調査の全容についての集計結果が判明するまでは、なお若干の時日を要するので、とりあえず速報を公表し、利用者の便をはかることにした次第です。

昭和50年11月

通商産業大臣官房調査統計部長

高 谷 武 夫

利 用 上 の 注 意

1. 調 査 の 目 的

工業統計調査は、工業の実態を明らかにすることを目的とする。

2. 調 査 の 根 拠

工業統計調査は、工業統計調査規則（昭和26年通商産業省令第81号）によって施行される指定統計調査（指定統計第10号）である。

3. 調 査 の 期 日

昭和49年12月31日現在で実施した。

4. 調 査 の 範 囲

日本標準産業分類に掲げる大分類F―製造業に属する事業所（国及び公共企業体に属する事業所を除く。）である。

5. 調 査 の 方 法

従業者20人以上の事業所については「工業調査票甲」、従業者19人以下の事業所については「工業調査票乙」、本社または本店と異なる場所に事業所1以上を有する企業の本社または本店については「工業調査票丙」による申告義務者の自計申告によった。

6. 集計事項の説明

- (1) 事業所数及び従業者数はそれぞれ昭和49年12月31日現在の数字である。
- (2) 従業者数は常用労働者数と個人事業主及び家族従業者数の合計である。
- (3) 現金給与総額は、昭和49年1年間の常用労働者に対して、きまって支給された給与及び特別に支払われた給与（期末賞与等）の額とその他の給与額（常用労働者に対する退職金及び臨時・日雇労働者に対する諸給与等）の総額である。
- (4) 製造品出荷額等は、昭和49年1年間における製造品出荷額，加工賃収入額，修理料収入額，くず及び廃物の出荷額の総額である。

製造品出荷額は、事業所の所有に属する原材料によって製造された製品をその事業所から出荷した場合に、それらの製品の工場出荷値段によったものであり、同一企業に属する他の事業所への引渡しを含んでいる。

- (5) 原材料使用額等は、昭和49年1年間における原材料使用額，燃料使用額，電力使用額及び委託生産費の総額である。

原材料及び燃料使用額は、下請工場に支給したものを含み、自ら下請をする場合は他の企業から支給されたものを除いている。金額は運賃諸掛込の購入価格による。

委託生産費は、原材料又は製品を他に支給して製造又は加工を委託した場合、これに対する支払い加工賃である。

- (6) 生産額は次の算式によっている。
- 生産額 = 製造品出荷額等 + (製造品年末在庫額 - 製造品年初在庫額) + (半製品及び仕掛品年末額 - 半製品及び仕掛品年初額)
- (7) 付加価値額は次の算式によっている。
- 付加価値額 = 生産額 - 原材料使用額等 - 製造品出荷額に含まれる内国消費税額 - 減価償却額
- (8) 在庫額は事業所の所有に属するものを帳簿価額で報告させたものである。
- (9) 有形固定資産投資総額は昭和49年1年間における数字であり、次の算式によっている。
- 投資総額 = 新規及び中古資産の取得額 + 建設仮勘定の増加額 - 建設仮勘定の減少額
- 有形固定資産には、建物・構築物、機械・装置、船舶、車両・運搬具、耐用年数1年以上の工具・器具・備品及び土地が含まれている。
- 有形固定資産の取得額は、有形固定資産の購入、建設、自家製造、同一企業に属する他の事業所からの受入れ、増改築及び建設仮勘定からの振替等の金額である。
- (10) 有形固定資産の除去額は、有形固定資産の売却、撤去、滅失及び同一企業に属する他の事業所への引渡し等の金額である。
- なお、工業統計調査の結果は、毎年12月31日現在の全国の事業所（工場）の報告にもとづく事業所ベースの集計結果であって、このため、有形固定資産投資総額については、他の企業ベースによる集計結果とは、報告において記帳の差異等もあると思われるので、両者の結果には多少の相違があることに注意されたい。
7. 公表形式について
- (1) 事業所の規模区分は、昭和49年12月31日現在の従業者数によった。
- (2) 各都道府県の区域範囲は、昭和49年12月31日現在の区域範囲によった。
- (3) 統計表のうち、「-」は零を、「0」は金額の百万円未満のものを表わし、また「x」は1又は2の事業所に関する数字であるため、これをそのまま掲げると、個々の申告者の秘密がもれるおそれがあるので秘匿した個所である。秘匿した数字は、もよりの欄の数字と合算して、これをイタリックで表わしたものと、「x」で表わしたままのものがある。
- (4) 金額は百万円単位で表示されているが、百万円未満は切り捨てであるため、合計と内訳の計とは一致しない。
- (5) 産業分類18～19食料品製造業のうち、たばこ製造業は、調査していないため除かれている。
- (6) 日本標準産業分類の改正（昭和47年3月行政管理庁告示第39号）により、昭和47年から新分類によっている。

8. 質疑の問合わせ先

この統計表について質疑のある場合は、通商産業大臣官房 調査統計部 工業統計課 東京都千代田区霞が関1の3の1（電話 東京 501-1511・内線2394・2395）あてに連絡されたい。

目次

序

利用上の注意

概要編	7
1. 概況	8
2. 従業者規模別の状況	8
3. 都道府県別の状況	9
統計編	21
1. 産業別統計表（産業細分類）	23
(1) 総括統計表	23
(2) 在庫及び有形固定資産統計表	34
2. 従業者規模別統計表（産業中分類）	56
(1) 総括統計表	56
(2) 在庫及び有形固定資産統計表	60
3. 都道府県別統計表（産業中分類）	68

1. 概 況

(1) 49年における製造業の活動状況

昭和49年における製造業の活動状況を、工業統計調査の主要項目によってみると、事業所数、従業者数は減少を示したが、生産額、製造品出荷額等の対前年伸び率は27.6％、25.5％で、ほぼ前年なみの上昇であったが、付加価値額の伸び率は19.5％で、若干低下した。有形固定資産投資総額は20.6％と前年に近い伸びであり、製造品、半製品・仕掛品、原材料・燃料の在庫額の増加率は大幅であった。

(2) 事業所数(第1表)

事業所数は57,453で、48年に比べ3.6％減少した。電気機械器具製造業(9.8％減)、繊維工業(7.9％減)、非鉄金属製造業(6.3％減)、ゴム製品製造業(6.1％減)、木材・木製品製造業(5.5％減)、その他の製造業(5.4％減)などの減少率が大きく、減少したものは20業種中16業種に及んでいる。一方、増加したのは食料品製造業(1.0％増)など4業種であるが、いずれも横ばい程度の微増にとどまっている。

(3) 従業者数(第1表)

従業者数は752万2千人で、48年に比べ約32万人、4.1％減少した。46年、47年と減少し、48年には増加に転じた。従業者数は、49年にはまた減少を示した。減少業種は、15業種で、繊維工業(14.5％減)、電気機械器具製造業(9.1％減)、その他の製造業(7.4％減)、木材・木製品製造業(7.3％減)、家具・装備品製造業(6.2％減)などの減少率が高い。一方、増加しているのは5業種であるが、石油製品・石炭製品製造業(6.2％増)以外は微増にとどまっている。

(4) 生産額(第1表)

生産額は108兆8,688億円で初めて100兆円の大台に乗せた。48年に比べて、23兆5,372億円、27.6％増加し、増加率はほぼ前年なみであった。繊維工業(3.2％減)以外の業種はすべて増加しており、石油製品、石炭製品製造業が2.27倍と大幅に増加したほか、パルプ・紙・紙加工品製造業(44.9％増)、化学工業(40.2％増)、鉄鋼業(35.6％増)、ゴム製品製造業(30.9％増)、精密機械器具製造業(30.1％増)などの増加率が高い。

(5) 付加価値額(第1表、第1図、第2図)

付加価値額は35兆3,637億円で、48年に比べて5兆7,672億円、19.5％の増加であった。石油製品・石炭製品製造業(57.8％増)、パルプ・紙・紙加工品製造業(46.2％増)、精密機械器具製造業(35.8％増)、一般機械器具製造業(30.6％増)など18業種で増加している。一方、木材・木製品製造業(18.2％減)、繊維工業(8.8％減)は減少を示した。

付加価値額の産業別構成比によって、重化学工業と軽工業の比率をみると、66.0％対34.0％となり、重化学工業の比率は前年の65.6％に比べ、やや上昇している。

(注) 重化学工業とは、化学工業、石油製品・石炭製品製造業、鉄鋼業、非鉄金属製造業、金属製品製造業、一般機械器具製造業、電気機械器具製造業、輸送用機械器具製造業、精密機械器具製造業をいい、これ以外を軽工業とする。

(6) 有形固定資産投資総額(第1表、第4図、第5図)

有形固定資産投資総額は6兆9,514億円で、48年に比べて、1兆1,891億円、20.6％増加した。増加したのは15業種で、化学工業(59.8％増)、非鉄金属製造業(34.5％増)、パルプ・紙・紙加工品製造業(32.5％増)、一般機械器具製造業(30.9％増)、食料品製造業(30.5％増)などの増加率が高い。一方、木材・木製品製造業(19.6％減)、衣服その他の繊維製品製造業(12.9％減)、家具・装備品製造業(12.7％減)など5業種は減少を示した。

(7) 在庫額(第2表)

製造品の年末在庫額は5兆3,154億円で、年初在庫額に対し73.8％の大幅増加となった。全業種が増加しており、特にパルプ・紙・紙加工品製造業(2.85倍)、石油製品・石炭製品製造業(2.63倍)、化学工業(2.13倍)、非鉄金属製造業(99.8％増)、ゴム製品製造業(91.6％増)などの増加率が高く、他の業種も30％以上の増加となっている。

半製品・仕掛品の年末在庫額は6兆5,197億円で、年初在庫額に対し31.4％の増加であった。石油製品・石炭製品製造業(3.10倍)の増加率が特に大きく、化学工業(56.2％増)、輸送用機械器具製造業(46.1％増)、窯業・土石製品製造業(40.8％増)など18業種が増加している。繊維工業(8.4％減)、衣服・その他の繊維製品製造業(8.0％減)の2業種は減少を示した。

原材料・燃料の年末在庫額は5兆1,623億円で、年初在庫額に比べ43.1％の増加であった。石油製品・石炭製品製造業(3.34倍)の増加率が特に大きく、鉄鋼業(64.4％増)、化学工業(60.2％増)、パルプ・紙・紙加工品製造業(58.1％増)、窯業・土石製品製造業(53.5％増)など17業種で増加している。繊維工業(3.2％減)など3業種は微減を示した。

(8) 従業者1人当りの統計(第3表)

従業者1人当りの現金給与総額は175万円で、48年に比べ30.6％の大幅な増加となった。全業種が増加しており、増加率はパルプ・紙・紙加工品製造業の34.5％が最高、なめしかわ・同製品・毛皮製造業の20.9％が最低で、その他の業種はいずれも増加率に大きな差異はみられない。

従業者1人当りの生産額は1,447万円で、48年に比べ33.0％の増加であった。全業種が増加しているが、石油製品・石炭製品製造業(2.14倍)の増加率が特に大きく、パルプ・紙・紙加工品製造業(44.3％増)、化学工業(39.4％増)、鉄鋼業(37.1％増)、精密機械器具製造業(32.5％増)、その他の製造業(30.5％増)などがこれに続いている。

従業者1人当りの付加価値額は470万円で、48年に比べ24.6％の増加であった。石油製品・石炭製品製造業(48.6％増)、パルプ・紙・紙加工品製造業(45.7％増)、精密機械器具製造業(38.4％増)など、木材・木製品製造業(11.7％減)を除く19業種で増加している。

2. 従業者規模別の状況

(1) 事業所数(第4表)

事業所数は50人～99人(1.3％増)のほかは各規模とも減少している。

(2) 従業者数(第4表)

従業者数は各規模ともに減少しており、30人～49人(7.0％減)、300人～499人(6.2％減)の減少率がやや大きくなっている。

(3) 生産額(第4表)

生産額は500人～999人(35.7％増)、300人～499人(32.9％増)はじめ、各規模ともに増加しているが、30人～49人(16.6％増)の増加率は低調であった。

(4) 付加価値額(第4表、第3図)

付加価値額も各規模ともに増加し、50人～99人(29.0％増)の増加率が最も大きく、1,000人以上(13.8％増)の増加率が最も小さかった。

(5) 有形固定資産投資総額(第4表、第6図)

有形固定資産投資総額も各規模ともに増加しているが、200人～299人(26.0％増)、1,000人以上(25.7％増)、500人～999人(25.4％増)において増加率が高くなっている。

(6) 従業者1人当りの統計(第5表)

従業者1人当りの現金給与総額は、各規模とも増加しているが、100人～499人の中位規模において増加率がやや高くなっている。

従業者1人当りの生産額は、各規模ともに増加しているが、中位規模の増加率が高く、300人～999人においては40％を越える増加率を示している。

従業者1人当りの付加価値額も、各規模ともに増加しているが、1,000人以上の大規模事業所の増加率が低く、他の各規模には大きな差異はみられなかった。

3. 都道府県別の状況

(1) 事業所数(第6表)

事業所数は、48年に比べて増加したのは7県で、横ばいが1県、減少したのは39県となっている。宮崎(6.7％増)、佐賀(6.0％増)、沖縄(4.6％増)、熊本(4.5％増)などの増加が目立っている。一方、減少率の大きいのは、和歌山(9.6％減)、福井(8.9％減)、群馬(6.2％減)、大阪(6.1％減)、神奈川(5.7％減)、富山(5.6％減)、長野(5.2％減)などであった。

(2) 従業者数(第6表)

従業者数は、48年に比べて、熊本、沖縄、大分、山口の4県で増加しているが、増加率は横ばい状況にとどまっている。その他の43都道府県ではいずれも減少しており、福井(11.0％減)、山形(7.9％減)、東京(7.7％減)、長野(7.7％減)、石川(7.1％減)、岐阜(6.9％減)、群馬(6.8％減)、和歌山(6.8％減)、秋田(5.8％減)、大阪(5.7％減)、富山(5.5％減)、三重(5.5％減)などの減少率が高い。

(3) 製造品出荷額等(第6表、第7図、第8図)

製造品出荷額等は、48年に比べて全都道府県において増加した。各都道府県ともに11％以上の増加となっているが、特に、沖縄(62.1％増)、和歌山(46.0％増)、岡山(46.0％増)、大分(41.8％増)、山口(41.1％増)、鹿児島(37.7％増)、千葉(37.6％増)、愛媛(37.0％増)、北海道(35.4％増)、三重(35.1％増)などの増加率が高かった。

製造品出荷額等の都道府県別構成比では、神奈川(10.7％)が最も大きく、大阪(9.6％)、愛知(9.1％)、東京(8.0％)、兵庫(6.3％)と前年と同順位であり、以下、千葉(4.4％)、静岡(4.2％)、埼玉(4.1％)がこれに続いている。

1事業所当りの製造品出荷額等の全国平均は1,828百万円であるが、神奈川(4,072百万円)、山口(3,369百万円)、和歌山(3,366百万円)、千葉(3,246百万円)、兵庫(2,592百万円)、岡山(2,525百万円)、愛知(2,422百万円)、三重(2,276百万円)、大分(2,264百万円)、広島(2,227百万円)、茨城(2,173百万円)、静岡(2,040百万円)、愛媛(2,021百万円)など14府県が全国平均を上回っている。

従業者1人当りの製造品出荷額等の全国平均は1,397万円であるが、これを上回っているのは、和歌山(2,750万円)、千葉(2,194万円)、山口(2,057万円)、岡山(1,918万円)、大分(1,884万円)、神奈川(1,837万円)、茨城(1,640万円)、大阪(1,612万円)、沖縄(1,602万円)など13府県である。

第 1 表 産 業 別

産 業	事 業 所 数				従 業 者	
	48 年	49 年	前年比 (%)	49 年 構成比 (%)	48 年 (人)	49 年 (人)
合 計	59,610	57,453	96.4	100.0	7,842,996	7,521,821
18 } 食 料 品 製 造 業	6,338	6,404	101.0	11.2	640,029	646,618
19 }						
20 織 維 工 業	5,601	5,161	92.1	9.0	654,351	559,664
21 衣服,その他の繊維製品製造業	3,519	3,531	100.3	6.2	265,831	262,786
22 木 材,木 製 品 製 造 業	2,578	2,436	94.5	4.2	190,775	176,787
23 家 具,装 備 品 製 造 業	1,679	1,624	96.7	2.8	132,985	124,773
24 パ ル プ,紙,紙加工品製造業	1,991	1,977	99.3	3.4	214,187	214,974
25 出 版,印 刷,同 関 連 産 業	2,432	2,363	97.2	4.1	259,298	250,013
26 化 学 工 業	1,991	2,008	100.9	3.5	427,595	429,930
27 石 油 製 品,石 炭 製 品 製 造 業	167	162	97.0	0.3	37,262	39,555
28 ゴ ム 製 品 製 造 業	684	642	93.9	1.1	126,814	126,597
29 なめしかわ,同製品,毛皮製造業	401	404	100.7	0.7	33,515	33,555
30 窯 業,土 石 製 品 製 造 業	3,841	3,796	98.8	6.6	369,124	357,111
31 鉄 鋼 製 造 業	2,042	1,964	96.2	3.4	465,308	460,225
32 非 鉄 金 属 製 造 業	940	881	93.7	1.5	185,272	184,243
33 金 属 製 品 製 造 業	4,940	4,751	96.2	8.3	435,511	414,664
34 一 般 機 械 器 具 製 造 業 (38 武器製造業を含む)	6,015	5,876	97.7	10.2	852,012	840,066
35 電 気 機 械 器 具 製 造 業	6,600	5,955	90.2	10.4	1,180,699	1,072,900
36 輸 送 用 機 械 器 具 製 造 業	3,099	2,972	95.9	5.2	853,063	835,445
37 精 密 機 械 器 具 製 造 業	1,267	1,249	98.6	2.2	196,431	192,832
39 そ の 他 の 製 造 業	3,485	3,297	94.6	5.7	322,934	299,083

第 1 表 産 業 別

産 業	生 産 額				製 造 品 出 荷	
	48 年 (百万円)	49 年 (百万円)	前年比 (%)	49 年 構成比 (%)	48 年 (百万円)	49 年 (百万円)
合 計	85,331,572	108,868,769	127.6	100.0	83,697,434	105,052,186
18 } 食 料 品 製 造 業	8,142,333	10,458,566	128.4	9.6	8,090,794	10,281,652
19 }						
20 織 維 工 業	4,766,152	4,615,210	96.8	4.2	4,638,731	4,539,093
21 衣服,その他の繊維製品製造業	1,015,643	1,123,614	110.6	1.0	981,601	1,105,470
22 木 材,木 製 品 製 造 業	1,916,223	1,989,530	103.8	1.8	1,884,956	1,935,926
23 家 具,装 備 品 製 造 業	951,339	1,093,140	114.9	1.0	932,773	1,066,203
24 パ ル プ,紙,紙加工品製造業	2,857,970	4,139,788	144.9	3.8	2,851,802	3,984,014
25 出 版,印 刷,同 関 連 産 業	2,144,880	2,640,636	123.1	2.4	2,126,774	2,618,923
26 化 学 工 業	7,136,318	10,004,902	140.2	9.2	7,097,937	9,551,893
27 石 油 製 品,石 炭 製 品 製 造 業	2,918,143	6,612,322	226.6	6.1	2,870,279	6,336,745
28 ゴ ム 製 品 製 造 業	959,468	1,256,009	130.9	1.2	950,931	1,212,139
29 なめしかわ,同製品,毛皮製造業	212,511	249,924	117.6	0.2	207,394	240,784
30 窯 業,土 石 製 品 製 造 業	2,852,765	3,576,994	125.4	3.3	2,832,867	3,434,542
31 鉄 鋼 製 造 業	8,671,788	11,756,992	135.6	10.8	8,585,278	11,459,802
32 非 鉄 金 属 製 造 業	4,009,437	4,836,861	120.6	4.4	3,890,458	4,662,775
33 金 属 製 品 製 造 業	3,786,842	4,616,588	121.9	4.3	3,704,563	4,471,744
34 一 般 機 械 器 具 製 造 業 (38 武器製造業を含む)	8,021,690	10,239,840	127.7	9.4	7,712,899	9,637,346
35 電 気 機 械 器 具 製 造 業	9,942,156	11,185,998	112.5	10.3	9,643,455	10,820,606
36 輸 送 用 機 械 器 具 製 造 業	10,915,958	13,391,249	122.7	12.3	10,654,784	12,761,735
37 精 密 機 械 器 具 製 造 業	1,232,928	1,604,347	130.1	1.5	1,194,994	1,544,155
39 そ の 他 の 製 造 業	2,877,020	3,476,250	120.8	3.2	2,844,155	3,386,632

統 計 表 (1)

(従業員30人以上の事業所)

数		現 金 給 与 総 額				原 材 料 使 用 額 等			
前年比 (%)	49 年 構成比 (%)	48 年 (百万円)	49 年 (百万円)	前年比 (%)	49 年 構成比 (%)	48 年 (百万円)	49 年 (百万円)	前年比 (%)	49 年 構成比 (%)
95.9	100.0	10,514,741	13,175,511	125.3	100.0	51,180,565	68,426,838	133.7	100.0
101.0	8.6	676,114	869,780	128.6	6.6	4,983,219	6,644,211	133.3	9.7
85.5	7.4	673,801	764,670	113.5	5.8	2,975,438	2,963,922	99.6	4.3
98.9	3.5	187,574	235,614	125.6	1.8	596,280	649,661	109.0	0.9
92.7	2.4	215,364	254,898	118.4	1.9	1,239,791	1,424,715	114.9	2.1
93.8	1.7	138,170	166,765	120.7	1.3	586,325	664,489	113.3	1.0
100.4	2.9	303,374	409,518	135.0	3.1	1,818,662	2,643,580	145.4	3.9
96.4	3.3	461,107	564,612	122.4	4.3	970,461	1,185,025	122.1	1.7
100.5	5.7	712,269	944,278	132.6	7.2	3,536,562	5,715,410	161.6	8.4
106.2	0.5	67,649	92,043	136.1	0.7	1,993,005	5,423,690	272.1	7.9
99.8	1.7	172,293	227,167	131.8	1.7	495,167	678,795	137.1	1.0
100.1	0.4	36,445	44,087	121.0	0.3	132,411	149,300	112.8	0.2
96.7	4.7	480,765	614,973	127.9	4.7	1,290,750	1,709,422	132.4	2.5
98.9	6.1	868,492	1,103,896	127.1	8.4	5,552,958	8,027,976	144.6	11.7
99.4	2.4	292,885	384,382	131.2	2.9	2,887,889	3,488,174	120.8	5.1
95.2	5.5	572,294	709,572	124.0	5.4	2,197,704	2,642,042	120.2	3.9
98.6	11.2	1,290,006	1,653,417	128.2	12.5	4,675,776	5,914,044	126.5	8.6
90.9	14.3	1,422,148	1,722,214	121.1	13.1	5,806,674	6,604,328	113.7	9.7
97.9	11.1	1,316,601	1,627,546	123.6	12.3	7,032,024	8,992,849	127.9	13.1
98.2	2.6	246,838	316,690	127.5	2.4	683,022	861,983	126.2	1.3
92.6	4.0	380,540	476,379	123.9	3.6	1,726,434	2,043,214	118.3	3.0

統 計 表 (2)

額 等		付 加 価 値 額				有形固定資産投資総額			
前年比 (%)	49 年 構成比 (%)	48 年 (百万円)	49 年 (百万円)	前年比 (%)	49 年 構成比 (%)	48 年 (百万円)	49 年 (百万円)	前年比 (%)	49 年 構成比 (%)
125.5	100.0	29,598,441	35,363,663	119.5	100.0	5,762,240	6,951,366	120.6	100.0
127.1	9.8	2,221,939	2,815,966	126.7	8.0	396,231	516,889	130.5	7.4
97.9	4.3	1,618,538	1,476,502	91.2	4.2	291,130	271,958	93.4	3.9
112.6	1.1	403,198	455,047	112.9	1.3	43,959	38,298	87.1	0.6
102.7	1.8	631,335	516,535	81.8	1.5	117,038	94,068	80.4	1.4
114.3	1.0	341,910	400,275	117.1	1.1	57,236	49,942	87.3	0.7
139.7	3.8	918,361	1,342,647	146.2	3.8	257,876	341,634	132.5	4.9
123.1	2.5	1,116,790	1,389,575	124.4	3.9	117,611	134,290	114.2	1.9
134.6	9.1	3,152,836	3,788,068	120.1	10.7	530,236	847,262	159.8	12.2
220.8	6.0	436,587	688,763	157.8	1.9	257,190	308,774	120.1	4.4
127.5	1.2	417,332	518,271	124.2	1.5	85,822	99,502	115.9	1.4
116.1	0.2	76,568	96,404	125.9	0.3	7,288	7,547	103.6	0.1
121.2	3.3	1,398,196	1,675,209	119.8	4.7	328,377	358,892	109.3	5.2
133.5	10.9	2,675,954	3,176,583	118.7	9.0	805,931	1,010,489	125.4	14.5
119.9	4.4	969,319	1,196,450	123.4	3.4	241,880	325,244	134.5	4.7
120.7	4.3	1,481,373	1,844,439	124.5	5.2	256,507	266,648	104.0	3.8
125.0	9.2	3,102,409	4,053,124	130.6	11.4	433,183	566,839	130.9	8.2
112.2	10.3	3,753,989	4,166,580	111.0	11.8	496,464	522,378	105.2	7.5
119.8	12.1	3,329,977	3,781,690	113.6	10.7	761,521	907,969	119.2	13.1
129.2	1.5	502,336	682,309	135.8	1.9	71,371	81,266	113.9	1.2
119.1	3.2	1,047,485	1,299,217	124.0	3.7	205,380	201,470	98.1	2.9

第2表 産業別在庫額統計表

(従業者30人以上の事業所)

産 業	製造品在庫額			半製品・仕掛品在庫額			原材料・燃料在庫額		
	A 年初額 (百万円)	B 年末額 (百万円)	(B/A) (%)	C 年初額 (百万円)	D 年末額 (百万円)	(D/C) (%)	E 年初額 (百万円)	F 年末額 (百万円)	(F/E) (%)
合 計	3,058,391	5,315,439	173.8	4,960,211	6,519,747	131.4	3,606,234	5,162,275	143.1
18) 食 料 品 製 造 業	258,344	401,626	155.5	104,927	138,559	132.1	374,554	530,900	141.7
20 繊 維 工 業	205,891	299,268	145.4	206,250	188,989	91.6	305,832	296,022	96.8
21 衣服,その他の繊維製品製造業	62,053	82,862	133.5	33,233	30,569	92.0	51,275	50,309	98.1
22 木 材,木 製 品 製 造 業	61,734	108,294	175.4	24,841	31,885	128.4	156,240	152,336	97.5
23 家 具,装 備 品 製 造 業	38,253	61,736	161.4	26,760	30,214	112.9	57,537	61,720	107.3
24 パルプ,紙,紙加工品製造業	78,833	224,858	285.2	29,178	38,927	133.4	140,912	222,740	158.1
25 出版,印刷,同関連産業	58,687	79,543	135.5	49,476	50,332	101.7	30,236	42,229	139.7
26 化 学 工 業	320,396	683,238	213.2	160,526	250,693	156.2	300,822	481,934	160.2
27 石油製品,石炭製品製造業	81,596	214,446	262.8	68,138	210,865	309.5	156,102	521,891	334.3
28 ゴム製品製造業	39,025	74,773	191.6	25,105	33,227	132.4	31,830	36,702	115.3
29 なめしかわ,同製品,毛皮製造業	9,911	17,344	175.0	10,083	11,789	116.9	12,461	13,764	110.5
30 窯業,土石製品製造業	172,633	293,701	170.1	52,475	73,860	140.8	86,887	133,392	153.5
31 鉄 鋼 業	281,766	472,711	167.8	376,145	482,391	128.2	485,728	798,366	164.4
32 非鉄金属製造業	155,288	310,298	199.8	276,735	295,811	106.9	178,836	227,100	127.0
33 金 属 製 品 製 造 業	123,381	212,561	172.3	240,607	296,272	123.1	156,920	208,926	133.1
34 一般機械器具製造業 (38 武器製造業を含む)	325,192	580,563	178.5	1,122,699	1,469,822	130.9	332,110	477,883	143.9
35 電気機械器具製造業	460,106	712,933	154.9	700,678	813,244	116.1	383,332	425,469	111.0
36 輸送用機械器具製造業	157,639	204,696	129.9	1,264,109	1,846,567	146.1	189,194	269,828	142.6
37 精密機械器具製造業	54,024	86,297	159.7	117,412	145,330	123.8	53,133	67,279	126.6
39 そ の 他 の 製 造 業	113,630	193,681	170.4	70,825	80,391	113.5	122,285	143,476	117.3

第4表 従業者規模

従業者規模	事業所数				従業者	
	48 年	49 年	前年比 (%)	49年 構成比 (%)	48 年 (人)	49 年 (人)
合 計	59,610	57,453	96.4	100.0	7,842,996	7,521,821
従業者数 30人～49人	25,315	23,704	93.6	41.3	978,464	909,511
〃 50人～99人	18,245	18,484	101.3	32.2	1,272,660	1,269,991
〃 100人～199人	8,920	8,511	95.4	14.8	1,225,915	1,166,052
〃 200人～299人	2,792	2,647	94.8	4.6	676,280	641,554
〃 300人～499人	2,039	1,913	93.8	3.3	779,614	731,326
〃 500人～999人	1,432	1,389	97.0	2.4	990,242	947,345
〃 1,000人以上	867	805	92.8	1.4	1,919,821	1,856,042

第3表 産業別従業者1人当りの統計表

(従業者30人以上の事業所)

産 業	現金給与総額			生産額			付加価値額		
	48 年 (千円)	49 年 (千円)	前年比 (%)	48 年 (千円)	49 年 (千円)	前年比 (%)	48 年 (千円)	49 年 (千円)	前年比 (%)
合 計	1,341	1,752	130.6	10,880	14,474	133.0	3,774	4,701	124.6
18) 食 料 品 製 造 業	1,056	1,345	127.4	12,722	16,174	127.1	3,472	4,355	125.4
20 繊 維 工 業	1,030	1,366	132.6	7,284	8,246	113.2	2,474	2,638	106.6
21 衣服,その他の繊維製品製造業	706	897	127.1	3,821	4,276	111.9	1,517	1,732	114.2
22 木 材,木 製 品 製 造 業	1,129	1,442	127.7	10,044	11,254	112.0	3,309	2,922	88.3
23 家 具,装 備 品 製 造 業	1,039	1,337	128.7	7,154	8,761	122.5	2,571	3,208	124.8
24 パルプ,紙,紙加工品製造業	1,416	1,905	134.5	13,343	19,257	144.3	4,288	6,246	145.7
25 出版,印刷,同関連産業	1,778	2,258	127.0	8,272	10,562	127.7	4,307	5,558	129.0
26 化 学 工 業	1,666	2,196	131.8	16,689	23,271	139.4	7,373	8,811	119.5
27 石油製品,石炭製品製造業	1,815	2,327	128.2	78,314	167,168	213.5	11,717	17,413	148.6
28 ゴム製品製造業	1,359	1,794	132.0	7,566	9,921	131.1	3,291	4,094	124.4
29 なめしかわ,同製品,毛皮製造業	1,087	1,314	120.9	6,341	7,448	117.5	2,285	2,873	125.7
30 窯業,土石製品製造業	1,302	1,722	132.3	7,728	10,016	129.6	3,788	4,691	123.8
31 鉄 鋼 業	1,866	2,399	128.6	18,637	25,546	137.1	5,751	6,902	120.0
32 非鉄金属製造業	1,581	2,086	131.9	21,641	26,253	121.3	5,232	6,494	124.1
33 金 属 製 品 製 造 業	1,314	1,711	130.2	8,695	11,133	128.0	3,401	4,448	130.8
34 一般機械器具製造業 (38 武器製造業を含む)	1,514	1,968	130.0	9,415	12,189	129.5	3,641	4,825	132.5
35 電気機械器具製造業	1,204	1,605	133.3	8,421	10,426	123.8	3,179	3,883	122.1
36 輸送用機械器具製造業	1,543	1,948	126.2	12,796	16,029	125.3	3,904	4,527	116.0
37 精密機械器具製造業	1,257	1,632	129.8	6,277	8,320	132.5	2,557	3,538	138.4
39 そ の 他 の 製 造 業	1,178	1,576	133.8	8,909	11,623	130.5	3,244	4,344	133.9

別統計表(1)

(従業者30人以上の事業所)

数		現金給与総額				原材料使用額等			
前年比 (%)	49年 構成比 (%)	48 年 (百万円)	49 年 (百万円)	前年比 (%)	49年 構成比 (%)	48 年 (百万円)	49 年 (百万円)	前年比 (%)	49年 構成比 (%)
95.9	100.0	10,514,741	13,175,511	125.3	100.0	51,180,565	68,426,838	133.7	100.0
93.0	12.1	1,037,708	1,231,810	118.7	9.3	4,414,085	5,182,819	117.4	7.6
99.8	16.9	1,381,674	1,789,252	129.5	13.6	6,262,248	8,018,103	128.0	11.7
95.1	15.5	1,435,713	1,811,890	126.2	13.8	6,762,223	8,541,423	126.3	12.5
94.9	8.5	866,754	1,095,589	126.4	8.3	4,181,628	5,593,411	133.8	8.2
93.8	9.7	1,071,626	1,346,485	125.6	10.2	5,364,707	7,623,369	142.1	11.1
95.7	12.6	1,447,787	1,817,000	125.5	13.8	7,783,595	11,411,019	146.6	16.7
96.7	24.7	3,273,475	4,083,484	124.7	31.0	16,412,077	22,056,691	134.4	32.2

第 4 表 従業者規模別統計表 (2)

(従業者30人以上の事業所)

従業者規模	生産額				製造品出荷	
	48年	49年	前年比	49年 構成比	48年	49年
	(百万円)	(百万円)	(%)	(%)	(百万円)	(百万円)
合計	85,331,572	108,868,769	127.6	100.0	83,697,434	105,052,186
従業者数 30人～49人	7,183,063	8,377,626	116.6	7.7	7,101,713	8,256,689
〃 50人～99人	10,054,567	12,881,360	128.1	11.8	9,919,029	12,651,536
〃 100人～199人	11,059,220	13,724,920	124.1	12.6	10,879,168	13,389,858
〃 200人～299人	7,007,350	9,008,507	128.6	8.3	6,882,596	8,735,481
〃 300人～499人	8,982,126	11,937,462	132.9	11.0	8,813,797	11,495,634
〃 500人～999人	13,126,583	17,809,629	135.7	16.4	12,886,341	17,089,665
〃 1,000人以上	27,918,660	35,129,263	125.8	32.2	27,214,785	33,433,320

額等		付加価値額				有形固定資産投資総額			
前年比	49年 構成比	48年	49年	前年比	49年 構成比	48年	49年	前年比	49年 構成比
(%)	(%)	(百万円)	(百万円)	(%)	(%)	(百万円)	(百万円)	(%)	(%)
125.5	100.0	29,596,441	35,363,663	119.5	100.0	5,762,240	6,951,366	120.6	100.0
116.3	7.9	2,551,676	2,949,640	115.6	8.4	393,812	479,711	121.8	6.9
127.5	12.0	3,452,516	4,453,535	129.0	12.6	590,508	671,619	113.7	9.7
123.1	12.7	3,849,041	4,692,842	121.9	13.3	712,734	774,323	108.6	11.1
126.9	8.3	2,462,508	2,967,412	120.5	8.4	506,879	638,604	126.0	9.2
130.4	11.0	3,067,185	3,691,589	120.4	10.4	660,379	745,909	113.0	10.7
132.6	16.3	4,320,086	5,352,345	123.9	15.1	888,375	1,114,368	125.4	16.0
122.8	31.8	9,893,427	11,256,296	113.8	31.8	2,009,550	2,526,830	125.7	36.4

第 5 表 従業者規模別 1人当りの統計表

(従業者30人以上の事業所)

従業者規模	従業者1人当りの 現金給与総額			従業者1人当りの 生産額			従業者1人当りの 付加価値額		
	48年	49年	前年比	48年	49年	前年比	48年	49年	前年比
	(千円)	(千円)	(%)	(千円)	(千円)	(%)	(千円)	(千円)	(%)
合計	1,341	1,752	130.6	10,880	14,474	133.0	3,774	4,701	124.6
従業者数 30人～49人	1,061	1,354	127.6	7,341	9,211	125.5	2,608	3,243	124.3
〃 50人～99人	1,086	1,409	129.7	7,900	10,143	128.4	2,713	3,507	129.3
〃 100人～199人	1,171	1,554	132.7	9,021	11,770	130.5	3,140	4,025	128.2
〃 200人～299人	1,282	1,708	133.2	10,362	14,042	135.5	3,641	4,625	127.0
〃 300人～499人	1,375	1,841	133.9	11,521	16,323	141.7	3,934	5,048	128.3
〃 500人～999人	1,462	1,918	131.2	13,256	18,800	141.8	4,363	5,650	129.5
〃 1,000人以上	1,705	2,200	129.0	14,542	18,927	130.2	5,153	6,065	117.7

第 6 表 都道府県別統計表 (1)

(従業者30人以上の事業所)

都道府県	事業所数				従業者数				製造品出荷額等			
	48年	49年	前年比 (%)	49年 構成比 (%)	48年 (人)	49年 (人)	前年比 (%)	49年 構成比 (%)	48年 (百万円)	49年 (百万円)	前年比 (%)	49年 構成比 (%)
合計	59,610	57,453	96.4	100.0	7,842,996	7,521,821	95.9	100.0	83,697,434	105,052,186	125.5	100.0
北海道	1,844	1,819	98.6	3.2	174,477	169,902	97.4	2.3	1,743,125	2,359,434	135.4	2.2
青森県	415	397	95.7	0.7	37,088	36,123	97.4	0.5	248,421	324,750	130.7	0.3
岩手県	612	626	102.3	1.1	64,195	62,392	97.2	0.8	396,702	487,469	122.9	0.5
宮城県	859	841	97.9	1.5	93,314	91,501	98.1	1.2	660,663	890,714	134.8	0.8
秋田県	624	594	95.2	1.0	54,264	51,124	94.2	0.7	333,845	408,060	122.2	0.4
山形県	848	807	95.2	1.4	81,124	74,730	92.1	1.0	399,050	488,719	122.5	0.5
福島県	1,243	1,199	96.5	2.1	140,337	134,113	95.6	1.8	861,874	1,088,797	126.3	1.0
茨城県	1,387	1,377	99.3	2.4	185,507	182,518	98.4	2.4	2,256,430	2,992,802	132.6	2.9
栃木県	1,142	1,116	97.7	1.9	158,676	155,121	97.8	2.1	1,626,957	1,928,645	118.5	1.8
群馬県	1,253	1,175	93.8	2.1	147,601	137,588	93.2	1.8	1,338,656	1,532,779	114.5	1.5
埼玉県	2,775	2,724	98.2	4.7	346,393	335,306	96.8	4.5	3,541,209	4,273,528	120.7	4.1
千葉県	1,499	1,432	95.5	2.5	218,009	211,827	97.2	2.8	3,377,958	4,648,250	137.6	4.4
東京都	5,361	5,183	96.7	9.0	696,866	642,974	92.3	8.6	7,357,186	8,412,168	114.3	8.0
神奈川県	2,920	2,753	94.3	4.8	641,829	610,366	95.1	8.1	8,648,152	11,211,373	129.6	10.7
新潟県	1,731	1,710	98.8	3.0	168,143	166,827	99.2	2.2	1,219,216	1,594,183	130.8	1.5
富山県	816	770	94.4	1.3	114,135	107,805	94.5	1.4	1,032,323	1,320,495	127.9	1.3
石川県	642	623	97.0	1.1	70,572	65,549	92.9	0.9	553,333	633,623	114.5	0.6
福井県	639	582	91.1	1.0	66,766	59,431	89.0	0.8	453,569	500,530	110.4	0.5
山梨県	435	423	97.2	0.7	40,311	39,047	96.9	0.5	295,689	363,302	122.9	0.3
長野県	1,628	1,543	94.8	2.7	189,450	174,862	92.3	2.3	1,258,742	1,497,936	119.0	1.4
岐阜県	1,353	1,321	97.6	2.3	152,439	141,940	93.1	1.9	1,290,327	1,460,128	113.2	1.4
静岡県	2,209	2,176	98.5	3.8	326,451	322,290	98.7	4.3	3,591,164	4,438,711	123.6	4.2
愛知県	4,073	3,954	97.1	6.9	653,943	631,133	96.5	8.4	8,068,461	9,577,392	118.7	9.1
三重県	1,058	1,012	95.7	1.8	154,008	145,506	94.5	1.9	1,705,202	2,303,578	135.1	2.2
滋賀県	736	737	100.1	1.3	105,496	102,458	97.1	1.4	1,072,457	1,347,376	125.6	1.3
京都府	1,167	1,120	96.0	2.0	147,757	142,303	96.3	1.9	1,482,176	1,717,669	115.9	1.6
大阪府	5,404	5,073	93.9	8.8	662,605	625,134	94.3	8.3	8,194,144	10,075,359	123.0	9.6
兵庫県	2,674	2,555	95.5	4.4	438,927	421,479	96.0	5.6	5,301,648	6,622,672	124.9	6.3
奈良県	410	402	98.0	0.7	39,701	38,551	97.1	0.5	436,467	525,952	120.5	0.5
和歌山県	477	431	90.4	0.8	56,572	52,748	93.2	0.7	993,776	1,450,556	146.0	1.4
鳥取県	385	381	99.0	0.7	38,087	37,006	97.2	0.5	224,254	270,286	120.5	0.3
島根県	432	420	97.2	0.7	42,725	41,183	96.4	0.5	237,060	264,439	111.5	0.3
岡山県	1,214	1,158	95.4	2.0	155,629	152,454	98.0	2.0	2,001,669	2,923,372	146.0	2.8
広島県	1,614	1,572	97.4	2.7	258,017	250,784	97.2	3.3	2,807,530	3,500,994	124.7	3.3
山口県	708	704	99.4	1.2	115,262	115,298	100.0	1.5	1,681,512	2,372,009	141.1	2.3
徳島県	453	439	96.9	0.8	47,248	46,123	97.6	0.6	328,893	417,738	127.0	0.4
香川県	664	647	97.4	1.1	66,856	65,668	98.2	0.9	686,605	877,686	127.8	0.8
愛媛県	727	707	97.2	1.2	91,984	89,727	97.5	1.2	1,043,365	1,429,199	137.0	1.4
高知県	330	324	98.2	0.6	25,348	24,996	98.6	0.3	187,874	229,301	122.1	0.2
福岡県	1,840	1,806	98.2	3.1	251,977	245,102	97.3	3.3	2,329,495	3,014,490	129.4	2.9
佐賀県	435	461	106.0	0.8	49,685	49,322	99.3	0.7	305,696	399,309	130.6	0.4
長崎県	420	414	98.6	0.7	66,834	66,771	99.9	0.9	497,371	603,716	121.4	0.6
熊本県	551	576	104.5	1.0	63,590	64,201	101.0	0.9	347,754	454,313	130.6	0.4
大分県	373	378	101.3	0.7	45,388	45,427	100.1	0.6	603,475	855,603	141.8	0.8
宮崎県	344	367	106.7	0.6	41,499	40,730	98.1	0.5	285,958	364,446	127.4	0.3
鹿児島県	443	443	100.0	0.8	40,943	39,301	96.0	0.5	259,015	356,597	137.7	0.3
沖縄県	173	181	104.6	0.3	14,968	15,080	100.7	0.2	148,965	241,515	162.1	0.2
札幌市	327	321	98.2	0.6	30,076	30,166	100.3	0.4	231,828	301,824	130.2	0.3
仙台市	4,705	4,321	91.8	7.5	514,893	468,489	91.0	6.2	5,408,707	6,208,832	114.8	5.9
さいたま市	566	527	93.1	0.9	168,129	157,245	93.5	2.1	2,487,962	3,474,599	139.7	3.3
川崎市	1,038	953	91.8	1.7	186,688	174,710	93.6	2.3	2,476,285	3,085,884	124.6	2.9
横浜市中区	1,150	1,093	95.0	1.9	168,124	161,873	96.3	2.2	1,756,852	2,051,484	116.8	2.0
名古屋市中区	710	681	95.9	1.2	85,153	80,493	94.5	1.1	860,952	1,006,375	116.9	1.0
京都市中京区	2,349	2,173	92.5	3.8	271,142	252,164	93.0	3.4	3,086,688	3,662,890	118.7	3.5
神戸市中央区	593	556	93.8	1.0	100,994	95,042	94.1	1.3	1,275,000	1,514,695	118.8	1.4
北九州市	514	492	95.7	0.9	105,074	101,927	97.0	1.4	1,239,857	1,627,663	131.3	1.5
福岡市	286	259	90.6	0.5	29,272	27,603	94.3	0.4	254,717	287,526	112.9	0.3

第 6 表 都道府県別統計表 (2)

(従業者30人以上の事業所)

都道府県	事業所数	従業者数	1事業所当り	従業者1人当り	出荷額	出荷額
	(49/44)	(49/44)	出荷額 (百万円)	出荷額 (千円)	(49/44)	(49/44) 全国合計= 100
合 計	100.7	98.7	1,828	13,966	216.7	100.0
北海道	104.5	102.2	1,297	13,887	231.8	107.0
青森県	117.5	110.7	818	8,990	254.9	117.6
岩手県	153.1	137.6	779	7,813	257.0	118.6
宮城県	127.0	127.5	1,059	9,734	315.2	145.5
秋田県	131.1	136.9	687	7,982	230.6	106.4
山形県	121.9	115.3	606	6,540	260.3	120.1
福島県	136.7	126.1	908	8,119	272.9	125.9
茨城県	122.4	118.8	2,173	16,397	328.1	151.4
栃木県	113.9	122.9	1,728	12,433	266.9	123.2
群馬県	97.0	100.1	1,304	11,140	208.6	96.3
埼玉県	102.6	102.0	1,569	12,745	219.6	101.3
千葉県	113.3	110.0	3,246	21,944	279.9	129.2
東京都	71.7	74.3	1,623	13,083	155.8	71.9
神奈川県	97.8	93.7	4,072	18,368	198.8	91.7
新潟県	121.2	116.9	932	9,556	230.2	106.2
富山県	104.6	98.4	1,715	12,249	243.6	112.4
石川県	97.2	92.9	1,017	9,666	192.9	89.0
福井県	96.0	92.0	860	8,422	209.2	96.5
山梨県	115.6	121.9	859	9,304	307.9	142.1
長野県	105.8	100.5	971	8,566	236.5	109.1
岐阜県	101.2	92.2	1,105	10,287	221.2	102.1
静岡県	108.3	106.9	2,040	13,772	228.3	105.4
愛知県	92.5	95.4	2,422	15,175	210.9	97.3
三重県	107.1	103.3	2,276	15,831	238.3	110.0
滋賀県	127.7	113.9	1,828	13,151	306.0	141.2
京都府	87.0	88.0	1,534	12,071	195.4	90.2
大阪府	82.8	82.7	1,986	16,117	182.0	84.0
兵庫県	93.9	92.5	2,592	15,713	201.8	93.1
奈良県	110.1	108.2	1,308	13,643	231.0	106.6
和歌山県	93.9	96.1	3,366	27,500	217.0	100.1
鳥取県	118.7	114.7	709	7,304	254.7	117.5
島根県	134.6	124.5	630	6,421	237.0	109.4
岡山県	100.9	100.8	2,525	19,175	290.0	133.8
広島県	105.9	106.8	2,227	13,960	230.8	106.5
山口県	116.0	112.0	3,369	20,573	235.8	108.8
徳島県	108.4	106.5	952	9,057	239.9	110.7
香川県	105.5	108.8	1,357	13,366	294.5	135.9
愛媛県	109.6	107.9	2,021	15,928	229.8	106.0
高知県	126.6	118.2	708	9,174	243.2	112.2
福岡県	110.8	99.4	1,669	12,299	215.0	99.2
佐賀県	137.2	125.8	866	8,096	282.5	130.4
長崎県	121.4	128.9	1,458	9,042	255.8	118.0
熊本県	145.8	146.7	789	7,076	267.8	123.6
大分県	137.0	140.4	2,264	18,839	334.8	154.5
宮崎県	148.6	127.5	993	8,948	257.1	118.6
鹿児島県	135.1	153.6	805	9,073	376.9	173.9
沖縄県	—	—	1,334	16,016	—	—
札幌市	—	—	940	10,005	—	—
仙台市	68.5	68.7	1,437	13,253	145.4	67.1
さいたま市	—	—	6,593	22,097	—	—
横濱市	90.1	87.9	3,238	17,663	186.4	86.0
名古屋	78.6	79.9	1,877	12,673	164.4	75.9
京都市	77.8	80.3	1,478	12,503	184.5	85.1
大阪市	75.3	75.8	1,686	14,526	158.9	73.3
神戸市	82.6	84.5	2,724	15,937	179.3	82.7
北九州市	101.7	91.3	3,308	15,969	196.3	90.6
福岡市	—	—	1,110	10,416	—	—

時 系 列 統 計 表 (累年比較)

(従業者30人以上の事業者)

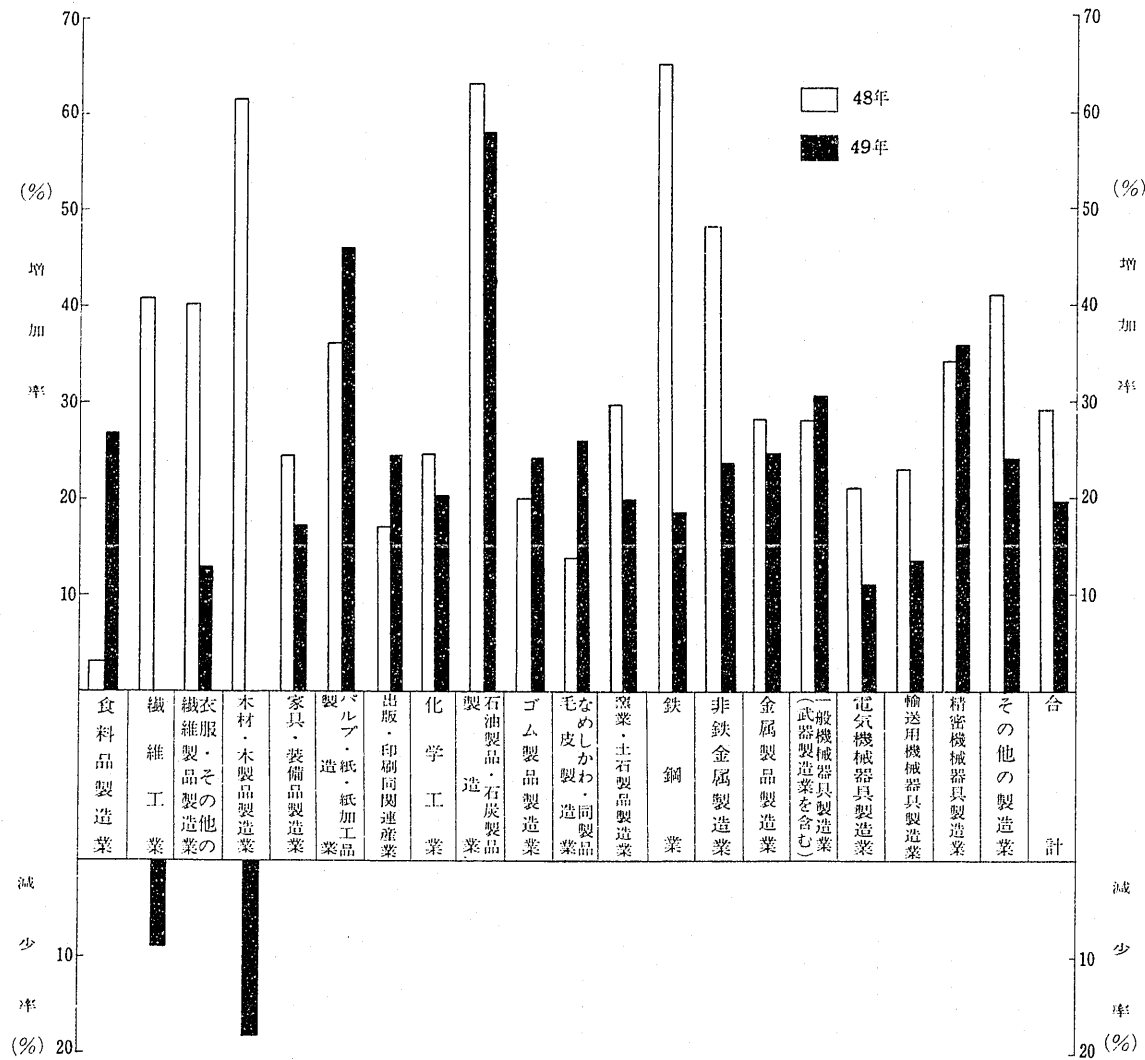
年次	事業所数			従業者数			生産額		
	実数	39年=100 (%)	前年比 (%)	実数 (人)	39年=100 (%)	前年比 (%)	金額 (百万円)	39年=100 (%)	前年比 (%)
昭和29年	24,997	48.0	100.1	3,059,367	46.0	98.9	—	—	—
30年	27,149	52.1	108.6	3,222,491	48.4	105.3	—	—	—
31年	30,868	59.3	113.7	3,668,566	55.1	113.8	—	—	—
32年	34,160	65.6	110.7	4,037,052	60.7	110.0	8,752,496	37.1	—
33年	34,857	66.9	102.0	4,106,695	61.7	101.7	8,105,913	34.3	92.6
34年	39,132	75.1	112.3	4,718,631	70.9	114.9	10,162,516	43.0	125.4
35年	43,969	84.4	112.4	5,389,243	81.0	114.2	13,294,872	56.3	130.8
36年	45,938	88.2	104.5	5,885,028	88.5	109.2	16,411,078	69.5	123.4
37年	47,953	92.0	104.4	6,113,529	91.9	103.9	17,775,832	75.3	108.3
38年	51,734	99.3	107.9	6,440,176	96.8	105.3	19,983,034	84.6	112.4
39年	52,096	100.0	100.7	6,652,307	100.0	103.3	23,607,333	100.0	118.1
40年	52,453	100.7	100.7	6,633,888	99.7	99.7	24,827,850	105.2	105.2
41年	54,153	103.9	103.2	6,796,730	102.2	102.5	28,678,423	121.5	115.5
42年	54,660	104.9	100.9	7,021,981	105.6	103.3	34,985,154	148.2	122.0
43年	55,007	105.6	100.6	7,276,336	109.4	103.6	40,995,859	173.7	117.2
44年	57,055	109.5	103.7	7,617,375	114.5	104.7	49,212,056	208.5	120.0
45年	58,399	112.1	102.4	7,857,530	118.1	103.2	58,946,579	249.7	119.8
46年	58,487	112.3	100.2	7,735,476	116.3	98.4	61,276,258	259.6	104.0
47年	59,608	114.4	101.9	7,712,383	115.9	99.7	66,674,603	282.4	108.8
48年	59,610	114.4	100.0	7,842,996	117.9	101.7	85,331,572	361.5	128.0
49年	57,453	110.3	96.4	7,521,821	113.1	95.9	108,868,769	461.2	127.6

(注) 昭和45年以前の各指標及び46年の生産額は沖縄を含まない。

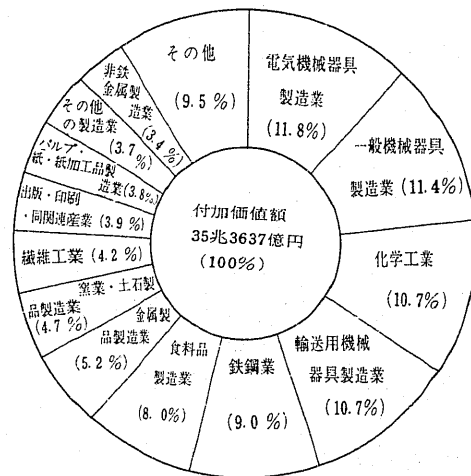
年次	製造品出荷額等			付加価値額			有形固定資産投資総額		
	金額 (百万円)	39年=100 (%)	前年比 (%)	金額 (百万円)	39年=100 (%)	前年比 (%)	金額 (百万円)	39年=100 (%)	前年比 (%)
昭和29年	4,829,332	20.8	104.3	※1,531,325	20.5	109.8	—	—	—
30年	5,266,250	22.7	109.0	※1,698,396	22.7	110.9	256,219	13.3	—
31年	6,950,868	29.9	132.0	※2,091,669	27.9	123.2	426,419	22.2	166.4
32年	8,490,684	36.6	122.2	2,482,092	33.2	118.7	701,940	36.5	164.6
33年	8,156,792	35.1	96.1	2,314,208	30.9	93.2	599,334	31.2	85.4
34年	10,043,012	43.3	117.9	3,061,320	40.9	132.3	717,944	37.4	119.8
35年	13,050,744	56.2	129.9	4,089,888	54.6	133.6	1,177,539	61.3	164.0
36年	16,024,404	69.0	122.8	5,053,595	67.5	123.6	1,655,364	86.1	140.6
37年	17,567,188	75.7	109.6	5,542,431	74.1	109.7	1,702,817	88.6	102.9
38年	19,803,011	85.3	112.7	6,467,466	86.4	116.7	1,610,524	83.8	94.6
39年	23,208,556	100.0	117.2	7,484,028	100.0	115.7	1,921,727	100.0	119.3
40年	24,670,579	106.3	106.3	7,708,262	103.0	103.0	1,785,013	92.9	92.9
41年	28,447,803	122.6	115.3	9,087,554	121.4	117.9	1,701,168	88.5	95.3
42年	34,378,522	148.1	120.8	11,421,862	152.6	125.7	2,491,344	129.6	146.4
43年	40,389,118	174.0	117.5	13,504,995	180.5	118.2	3,443,952	179.2	138.2
44年	48,463,643	208.8	120.0	16,526,180	220.8	122.4	4,256,627	221.5	123.6
45年	57,742,557	248.8	119.1	19,721,262	263.5	119.3	5,250,373	273.2	123.3
46年	60,760,348	261.8	105.2	20,457,551	273.3	103.7	5,158,685	268.4	98.3
47年	66,301,060	285.7	109.2	22,946,913	306.6	112.2	4,579,854	238.3	88.8
48年	83,697,434	360.6	126.2	29,596,441	395.5	129.0	5,762,240	299.8	125.8
49年	105,052,186	452.6	125.5	35,363,663	472.5	119.5	6,951,366	361.7	120.6

(注) 1. ※印は粗付加価値額である。
2. 昭和45年以前の各指標及び46年の付加価値額、有形固定資産投資総額は沖縄を含まない。

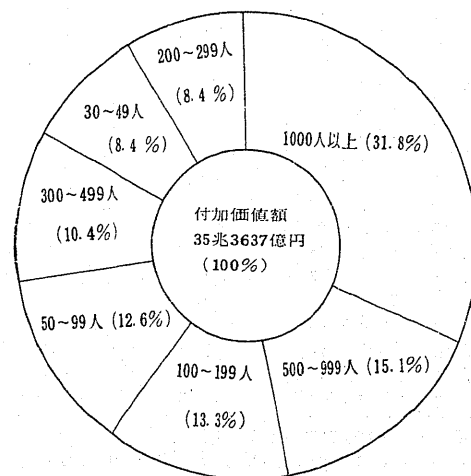
第1図 産業別付加価値額の増減率



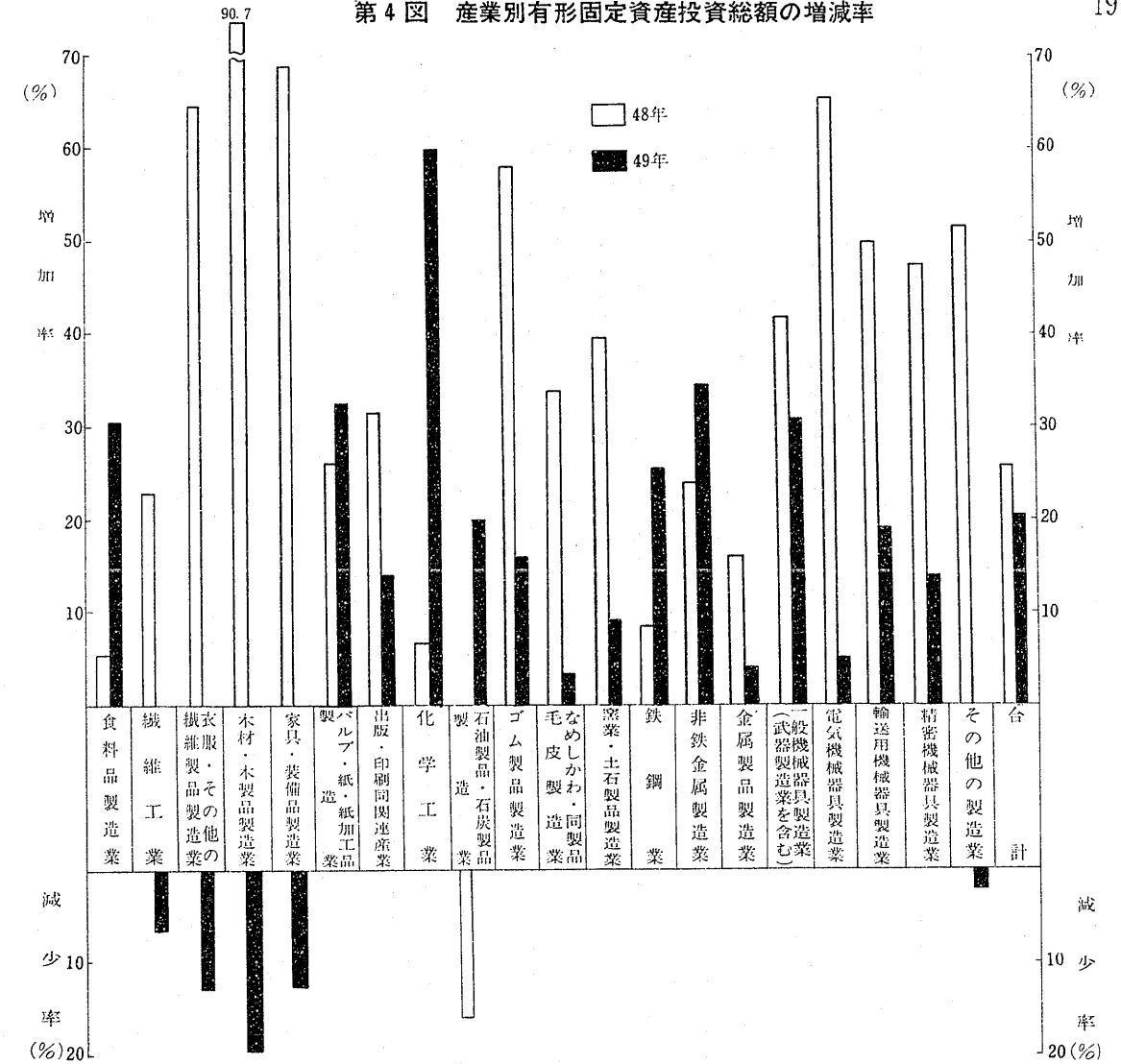
第2図 産業別付加価値額の構成比



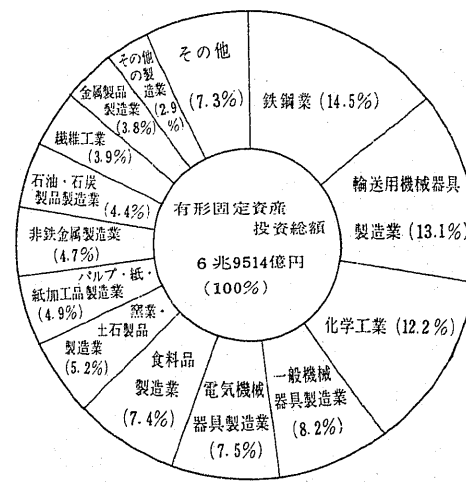
第3図 規模別付加価値額の構成比



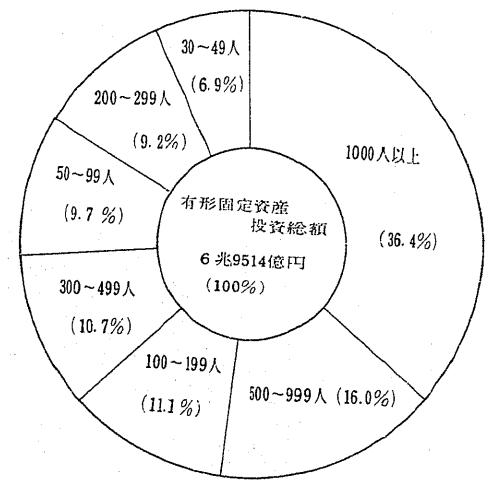
第4図 産業別有形固定資産投資総額の増減率



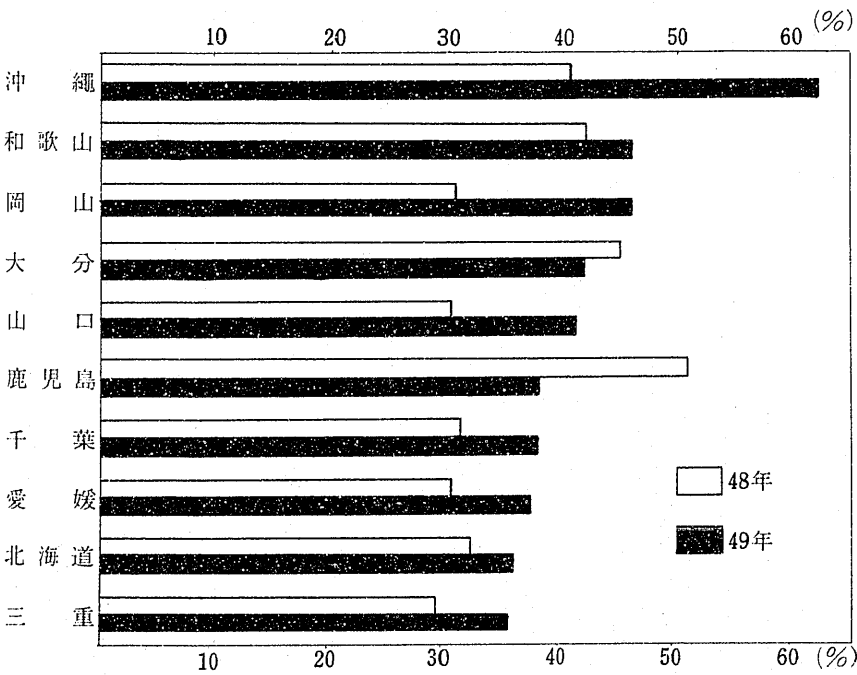
第5図 産業別有形固定資産投資総額



第6図 規模別有形固定資産投資総額



第 7 図 都道府県別製造品出荷額等の増加率（上位10県）



第 8 図 都道府県別製造品出荷額等の構成比

