

利 用 上 の 注 意

A 工業統計調査について

1 調査の目的

工業統計調査は、工業の実態を明らかにすることを目的とする。

2 調査の根拠

工業統計調査は、統計法（昭和22年法律第18号）に基づく工業統計調査規則（昭和26年通商産業省令第81号）によって実施される「指定統計」（指定統計第10号）である（昭和61年工業統計調査に適用された工業統計調査規則については、付録を参照されたい。）。

3 調査の期日

昭和61年工業統計調査は、昭和61年12月31日現在で実施した。

4 調査の範囲

日本標準産業分類（昭和59年行政管理庁告示第2号）に掲げる大分類F―製造業に属する事業所（国及び公共企業体に属する事業所を除く。）である。ただし、特定の年次においては、従業者3人以下の事業所であって特定業種（別表1参照）に該当しない事業所を乙調査の対象から除外するいわゆる裾切調査で実施しており、今回（61年）は裾切調査である。なお、最近の全数調査は60年である。

5 調査の方法

従業者30人以上の事業所（製造、加工又は修理を行っていない本社又は本店を除く。）については「工業調査票甲」、従業者29人以下の事業所（製造、加工又は修理を行っていない本社又は本店を除く。）については「工業調査票乙」、を用い、申告者（事業所の管理責任者）の自計申告により調査した。

6 公 表

昭和61年工業統計調査の集計結果は、昭和61年工業統計表「産業編」、「品目編」、「市町村編」、「用地・用水編」、「企業統計編」及び「工業地区編」として公表される。

本編（用地・用水編）は、従業者30人以上の事業所について、工業用地、工業用水に関する調査項目を集計したもので、工業用地の取得状況、工業用水の使用状況などが表章されている。

なお、産業編は、調査範囲のすべての事業所を日本標準産業分類に基づいて、その主たる製造活動によって分類し、産業別に集計したものである。品目編は、従業者4人以上の事業所の製造品及び加工品を品目別に集計したものである。市町村編は、従業者4人以上の事業所について主要な調査項目を市町村別、産業別に集計したものである。企業統計編は、事業所単位の調査結果である産業編の内容を企業別に再編成し、企業単位集計を行ったものである。工業地区編は、従業者4人以上の事業所について主要な調査項目を都道府県別、工業地区別に集計したものである。

別表1 特 定 業 種 一 覧 表

産 業 分 類		備 考
小 分 類（3けた）	細 分 類（4けた）	
143 ねん糸製造業	1431 ねん糸製造業 1432 かさ高加工糸製造業	
144 織物業	1441 綿・スフ織物業 1442 絹・人絹織物業 1443 毛織物業 1444 麻織物業	幅13cm未満の細幅織物（1485）を除く。 （合成繊維織物を含む）

	1449 その他の織物業	
145 ニット製造業	1451 丸編ニット生地・同製品製造業 1452 たて編ニット生地・同製品製造業 1453 横編ニット生地製造業 1454 靴下製造業 1455 ニット手袋製造業 1456 ニット製品製造業（靴下、手袋、補整着を除く）	・補整着（ブラジャー、ガードル等）（1524）を除く。
171 家具製造業	1711 木製家具製造業（漆塗りを除く） 1712 金属製家具製造業 1713 マットレス・組スプリング製造業	・プラスチック製家具、ガラス製テーブル（1799）漆塗家具（3461）を除く。 ・金庫（2891）を除く。 ・和室用マットレス（1591）、個々のスプリング（2892）を除く。
173 建具製造業	1731 建具製造業	・木製サッシ（1621）を除く。
232 ゴム製・プラスチック製履物・同附属品製造業	2321 ゴム製履物・同附属品製造業 2322 プラスチック製履物・同附属品製造業	・（合成皮革製を含む）
241 なめし革製造業	2411 なめし革製造業	
242 工業用革製品製造業	2421 工業用革製品製造業（手袋を除く）	・手袋は（2451）に分類される。
243 革製履物用材料・同附属品製造業	2431 革製履物用材料・同附属品製造業	
244 革製履物製造業	2441 革製履物製造業	
245 革製手袋製造業	2451 革製手袋製造業	・一部革製手袋（1559）を除く。（合成皮革製含む）
246 かばん製造業	2461 かばん製造業	・材料のいかんを問わない。
247 袋物製造業	2471 袋物製造業（ハンドバックを除く） 2472 ハンドバック製造業	
248 毛皮製造業	2481 毛皮製造業	・毛皮製衣服、身のまわり品（1541）を除く。
249 その他のなめし革製品製造業	2499 他に分類されないなめし革製品製造業	・運動用具（3434）を除く。
254 陶磁器・同関連製品製造業	2541 衛生陶器製造業 2542 食卓用・ちゅう房用陶磁器製造業 2543 陶磁器製置物製造業 2544 電気用陶磁器製造業 2545 理化学用・工業用陶磁器製造業 2546 陶磁器製タイル製造業 2547 陶磁器絵付業 2548 陶磁器用はい（坏）土製造業 2549 その他の陶磁器・同関連製品製造業	・陶磁器製がん具（3431）を除く。 ・石タイル（2583）を除く。
282 洋食器・刃物・手道具・金物類製造業	2821 洋食器製造業 2822 機械刃物製造業 2823 利器工匠具・手道具製造業（やすり・のこぎり・食卓用刃物を除く） 2824 作業工具製造業（やすりを除く） 2825 やすり製造業 2826 手引のこぎり・のこ刃製造業 2827 農器具製造業（農業用機械を除く） 2829 その他の金物類製造業	・貴金属製（3411）を除く。 ・ライター用やすり（2899）を除く。

別表 2 日本標準産業分類と工業統計調査用産業分類との違い

工業統計調査用産業分類	日本標準産業分類
1451 丸編ニット生地製造業 1452 たて編ニット生地製造業 1453 横編ニット生地製造業 1456 ニット製品製造業（靴下、手袋、補整着を除く）（1451丸編ニット生地・同製品製造業、1452たて編ニット生地・同製品製造業、1453横編ニット製造業から生地を分割し統合）	1451 丸編ニット生地・同製品製造業 1452 たて編ニット生地・同製品製造業 1453 横編ニット製造業
1499 他に分類されない繊維工業（1492麻製繊維を含む）	1492 麻製繊維 1499 他に分類されない繊維工業
1811 溶解・製紙パルプ製造業（1811溶解パルプ製造業、1812製紙パルプ製造業を統合）	1811 溶解パルプ製造業 1812 製紙パルプ製造業
1821 洋紙・機械すきと紙製造業（1821洋紙製造業、1823機械すき和紙製造業を統合）	1821 洋紙製造業 1823 機械すき和紙製造業
2499 他に分類されないなめし革製品製造業（2491馬具・むち製造業を含む）	2491 馬具・むち製造業 2499 他に分類されないなめし革製品製造業
2611 高炉による製鉄業（2611製鋼圧延を行う高炉による製鉄業、2612製鋼圧延を行わない高炉による製鉄業を統合）	2611 製鋼圧延を行う高炉による製鉄業 2612 製鋼圧延を行わない高炉による製鉄業
2629 その他の高炉によらない製鉄業（2621電気炉銑製造業、2622木炭高炉銑・小形高炉銑・再生炉銑製造業を含む）	2621 電気炉銑製造業 2622 木炭高炉銑・小形高炉銑・再生炉銑製造業 2629 その他の高炉によらない製鉄業
2631 転炉・電気炉による製鋼・製鋼圧延業（単独転炉・単独電気炉を含む）（2631転炉による製鋼・製鋼圧延業、2632電気炉による製鋼・製鋼圧延業を統合）	2631 転炉による製鋼・製鋼圧延業（単独転炉を含む） 2632 電気炉による製鋼・製鋼圧延業（単独電気炉を含む）
2659 その他の表面処理鋼材製造業（2651ブリキ製造業、2654めっき鉄鋼線製造業を含む）	2651 ブリキ製造業 2654 めっき鉄鋼線製造業 2659 その他の表面処理鋼材製造業
2719 その他の非鉄金属第1次製錬・精製業（2712鉛第1次製錬・精製業、2714貴金属第1次製錬・精製業、2715ニッケル第1次製錬・精製業、2717チタン第1次製錬・精製業、2718ウラン・トリウム第1次製錬・精製業を含む）	2712 鉛第1次製錬・精製業 2714 貴金属第1次製錬・精製業 2715 ニッケル第1次製錬・精製業 2717 チタン第1次製錬・精製業 2718 ウラン・トリウム第1次製錬・精製業 2719 その他の非鉄金属第1次製錬・精製業
3311 武器製造業（3311銃製造業、3321砲製造業、3331銃弾製造業、3341砲弾弾体製造業、3342薬きょう製造業、3343火薬類の入っていない武器用信管製造業、3351銃砲弾以外の弾薬外殻製造業、3352銃砲弾以外の弾薬の関連機械器具製造業（装てん組立業を除く）、3361弾薬装てん組立業（銃弾製造業を除く）、3371特殊装甲車両（銃砲を搭載する構造を有する装甲車両であって、無限軌道装置によるもの）・同部分品製造業、3391弾薬投射機械器具製造業（銃、砲を除く）、3399他に分類されない武器製造業を統合）	3311 銃製造業 3321 砲製造業 3331 銃弾製造業 3341 砲弾弾体製造業 3342 薬きょう製造業 3343 火薬類の入っていない武器用信管製造業 3351 銃砲弾以外の弾薬外殻製造業 3352 銃砲弾以外の弾薬の関連機械器具製造業（装てん組立業を除く） 3361 弾薬装てん組立業（銃弾製造業を除く） 3371 特殊装甲車両（銃砲を搭載する構造を有する装甲車両であって、無限軌道装置によるもの）・同部分品製造業 3391 弾薬投射機械器具製造業（銃、砲を除く） 3399 他に分類されない武器製造業
3412 宝石付属品・同材料加工・同細工業（3412宝石付属品・同材料加工業、3413宝石細工業を統合）	3412 宝石付属品・同材料加工業 3413 宝石細工業

B 昭和61年工業統計表用地・用水編について

工業用地・用水に関する調査は、統計報告調整法（昭和27年法律第148号）に基づく承認統計調査として、工業統計調査に付帯して昭和33年に開始したが、この調査の結果が国及び地方公共団体の行政施策の資料として重要であり、また、工業統計調査の集計結果と密接な関係があること等を考慮して、昭和38年から工業統計調査の指定項目として調査している。

1 用地・用水編の集計

本編は、昭和61年工業統計調査における「工業調査票甲」について産業別に集計したものである。

2 工業統計調査用産業分類について

工業統計調査用産業分類は原則として日本標準産業分類によるが、調査対象事業所数が少ないこと等により一部日本標準産業分類とは相違している（別表2参照）。

3 集計項目の説明

(1) 事業所数は、昭和61年12月31日現在の数字である。

事業所とは、普通に工場、製作所、製造所あるいは加工所などと呼ばれているように、一区画を占めて主として製造、又は加工を行っているものである。

(2) 従業者数は、昭和61年12月31日現在の常用労働者数、個人事業主及び家族従業者数の合計である。常用労働者とは、次のいずれかの者をいう。

- ① 期間を決めず、又は1か月を超える期間を決めて雇われている者
- ② 日々又は1か月以内の期間を限って雇われている者のうち、その月とその前月にそれぞれ18日以上雇われた者
- ③ 重役、理事などの役員のうち、常時勤務して毎月給与の支払を受けている者
- ④ 事業主の家族でその事業所に働いている者のうち、常時勤務して毎月給与の支払を受けている者

(3) 製造品出荷額等は、昭和61年1年間における製造品出荷額、加工賃収入額、修理料収入額、製造工程から出たくず及び廃物の出荷額並びにその他の収入額の総額である。

① 製造品の出荷とは、その事業所の所有に属する原材料によって製造されたもの（原材料を他に支給して製造されたものを含む。）を昭和61年中にその事業所から出荷した場合をいう。また、次の場合も製造品出荷に含まれる。

- ア 同一企業に属する他の事業所へ引き渡したもの
- イ 自家使用されたもの（その事業所において最終製品として使用されたもの）
- ウ 委託販売に出したもの（販売済みでないものを含み、昭和61年中に返品されたものを除く。）

② 製造品出荷額は、工場出荷価額によっている。特に、

- ア 内国消費税を課せられたものは、その税額を含めた工場出荷価額
- イ 割引き、値引きされたものは、その分を差し引いた販売価額によっている。

③ 加工賃収入額とは、昭和61年中に他の所有に属する主要原材料によって製造し、あるいは他の所有に属する製品、又は半製品に加工、処理を加えた場合、これに対して受け取った、又は受け取るべき加工賃である。

④ その他の収入額とは、冷蔵保管料、据付工事料、広告料、自家発電の余剰電力の販売収入額等である。

(4) 工業用地

① 事業所敷地面積

事業所敷地面積とは、昭和61年12月31日現在において、事業所が使用（賃借を含む。）している敷地の全面積である。ただし、鉱区、住宅、寄宿舍、グラウンド、倉庫及びその他福利厚生施設等に使用している敷地については、生産設備などの敷地と道路（公道）、へい、さくなどにより明確に区別される場合及びこれらの敷地の面積が何らかの方法で区別できる場合は除いている。また、事業所の隣接地にある拡張予定地は含めている。

② 事業所建築面積

事業所敷地面積内にあるすべての建築物の面積をいう。また、昭和61年12月31日現在建築中のものであって、帳簿に計上（建設仮勘定として計上）したものは含めている。

③ 事業所延べ建築面積

事業所敷地内にある全建築物の各階の面積の合計である。

④ 用地取得面積

用地取得面積は、昭和61年1月1日より同年12月31日までの1年間に工業用地として買入契約を締結したものの面積である。対価の支払がなくても、買入契約が成立していればその契約分は含まれる。又、都道府県別表については、取得した事業所の所在する都道府県に計上している。

なお、用地取得の地目別内訳については60年調査より調査を廃止したので表章していない。

(5) 工業用水

① 水源別用水量

ア 公共水道 都道府県又は市町村によって経営されている工業用水道又は上水道から取水した水をいう。

- ア 工業用水道 飲用に適しない工業用水を供給する水道（工業用水道）から取水した水をいう。
- イ 上水道 一般の水道のことで、飲用に適する水を供給する水道（上水道）から取水した水をいう。

イ 地表水・伏流水 河川、湖沼又は貯水池から取水した水（地表水）と河川敷又は旧河川敷内において、集水埋きょによって取水した水（伏流水）の合計をいう。

ウ 井戸水 浅井戸、深井戸又は湧水から取水した水をいう。

エ その他の淡水 ア〜ウまでのいずれにも属しない淡水であって、オ回収水にも属しないものをいう。例えば、農業用水路から取水した水、他の工場から供給をうけた水などをいう。

オ 回収水 事業所内で一度使用した水を、冷却塔、戻水池、沈でん池、循環装置などの回収装置を通じて回収使用する水をいい、上記の施設を通さずに循環して使用しているものも含んでいる。

② 用途別用水量

ア 淡水

- ア ボイラ用水 ボイラ内で蒸気を発生させるために使用された水をいう。
- イ 原料用水 製品の製造過程において、原料としてそのまま使用された水あるいは製品原料の一部として添加使用された水をいう。

ウ 製品処理用水及び洗じょう用水 原料、半製品、製品などの浸漬や溶解等の物理的な処理を加えるために使用された水及び工場の設備又は原料、製品の洗じょうの用に供された水をいう。

エ 冷却用水 工場の設備又は製品の冷却用に使用された水をいう。

オ 温調用水 工場内の温度又は湿度の調整のために使用された水をいう。

カ その他の水 ア〜オまでに含まれない就業者の飲用、入浴用、その他の雑用水をいう。

イ 海水 海、又は河川のうち常時潮の影響を受けている部分から取水した水（塩素イオン200 PPM以上）である。

(6) 工業地区

① 本編の地区別統計表に示した254地区は、「工業地区編」と併せ利用できるように同一の地区とし、通産省が昭和55年に実施した工場適地調査の対象地区（一部製造事業所の少ない地区を除く）及び工業再配置法で移転促進地域に指定された既存の工業地区のうち東京23区、川崎市、大阪市を選定し、表章した。

このため、昭和55年以前の表章地区及び地区内の範囲とは異なっている。

② 今回選定した工業地区は10年毎に見直す。ただし、市町村の工業地区内の移動（合併、追加、削除等）につい

ては毎年12月末時点で補正する。
地区の名称及びその範囲は次頁のとおりである。

地 区 の 範 囲

北 海 道		岩 手 県	
1	留 萌 地 区 留萌市，増毛町，小平町，苫前町，羽幌町	21	盛 岡 地 区 盛岡市，雫石町，葛巻町，西根町，滝沢村，玉山村，都南村，矢巾町，紫波町，岩手町，松尾村，安代町
2	北見・網走地区 北見市，網走市，女満別町，美幌町，端野町，留辺蘂町，佐呂間町，訓子府町，常呂町	22	大船渡・高田地区 大船渡市，陸前高田市，住田町，三陸町
3	室 蘭 地 区 室蘭市，登別市，伊達市，虻田町	23	岩手中部地区 花巻市，北上市，大迫町，石鳥谷町，東和町，和賀町，湯田町，江釣子村，沢内村
4	釧路・白糠地区 釧路市，釧路町，白糠町	24	両 磐 地 区 一関市，花泉町，平泉町，大東町，藤沢町，千厩町，東山町，室根村，川崎村
5	苫小牧地区 苫小牧市，白老町，早来町，追分町，厚真町，鵜川町	25	宮 古 地 区 宮古市，田老町，山田町，岩泉町，田野畑村，新里村，川井村
6	函館・上磯地区 函館市，上磯町	26	釜 石 地 区 遠野市，釜石市，大槌町，宮守村
7	旭 川 地 区 旭川市，深川市，富良野市，美瑛町，妹背牛町，中富良野町，鷹栖町，東川町，上富良野町	27	胆 江 地 区 水沢市，江刺市，金ヶ崎町，前沢町，胆沢町，衣川村
8	札幌・小樽地区 札幌市，小樽市，江別市，石狩町，余市町	宮 城 県	
9	紋 別 地 区 紋別市，遠軽町，上湧別町，興部町，湧別町	28	仙 塩 地 区 仙台市，塩釜市，名取市，多賀城市，泉市，岩沼市，七ヶ浜町，亘理町，大衡村，大和町，大郷町，利府町，山元町，秋保町，宮城町，富谷町，松島町
10	千歳・恵庭地区 千歳市，恵庭市，広島町，南幌町，長沼町	29	古 川 地 区 古川市，小牛田町，中新田町，小野田町，宮崎町，色麻町，松山町，岩出山町，三本木町，田尻町，鹿島台町，鳴子町，涌谷町，南郷町
11	名寄・上別地区 上別市，名寄市，美深町，風連町，下川町，朝日町，和寒町，剣淵町	30	石 巻 地 区 石巻市，矢本町，河南町，雄勝町，鳴瀬町，河北町，桃生町，北上町，女川町，牡鹿町
12	滝川・砂川地区 芦別市，赤平市，砂川市，滝川市，奈井江町	31	仙 南 地 区 白石市，角田市，蔵王町，大河原町，村田町，柴田町，七ヶ宿町，丸森町，川崎町
13	帯 広 地 区 帯広市，音更町，芽室町，清水町，新得町，土幌町，幕別町，池田町，本別町，浦幌町	32	気 仙 沼 地 区 気仙沼市，本吉町，志津川町，津山町，唐桑町，歌津町
14	天 北 地 区 稚内市，幌延町，豊富町	33	築 館 地 区 築館町，若柳町，栗駒町，清水町，一迫町，瀬峰町，鶯沢町，金成町，志波姫町，花山村
15	岩見沢・美瑛地区 岩見沢市，美瑛市，三笠市，栗沢町	秋 田 県	
青 森 県		34	本 荘 ・ 由 利 地 区 本荘市，仁賀保町，金浦町，象潟町，西目町，矢島町，岩城町，由利町，大内町，東由利町，鳥海町
16	青 森 地 区 青森市，平内町，蟹田町，今別町，蓬田村，平館村，三厩村	35	秋田周辺地区 秋田市，男鹿市，昭和町，飯田川町，天王町，若美町，井川町，五城目町，八郎潟町，大潟村，河辺町，雄和町
17	八 戸 地 区 八戸市，百石町，下田町，五戸町，三戸町，田子町，名川町，南部町，階上町，福地村，南郷村，倉石村，新郷村	36	能代・山本地区 能代市，ニッ井町，琴丘町，八森町，山本町，八竜町，藤里町，峰浜村
18	津 軽 地 区 弘前市，黒石市，岩木町，相馬村，西目屋村，藤崎町，浪岡町，板柳町，常盤町，田舎館村，大鰐町，尾上町，平賀町，碓ヶ関村	37	大曲・仙北地区 大曲市，仙南村，角館町，中仙町，太田町，六郷町，仙北町，神岡町，協和町，南外村，西木村，西仙北町，千畑町，田沢湖町
19	上 十 三 地 区 三沢市，横浜町，六戸町，上北町，東北町，十和田市，野辺地町，七戸町，十和田湖町，天間林村，六ヶ所村	38	北 鹿 地 区 大館市，鹿角市，鷹巣町，比内町，森吉町，田代町，合
20	西 北 五 地 区 五所川原市，鱒ヶ沢町，木造町，深浦町，森田村，岩崎村，柏村，稲垣村，車力村，金木町，中里町，鶴田町，市浦村，小泊村		

39 雄 平 地 区
川町, 小坂町, 阿仁町, 上小阿仁村
横手市, 湯沢市, 十文字町, 平鹿町, 増田町, 雄物川町, 大森町, 大雄村, 山内村, 稲川町, 雄勝町, 羽後町, 東成瀬村, 皆瀬村

山 形 県
40 山 形 地 区
山形市, 寒河江市, 上山市, 天童市, 山辺町, 中山町, 河北町, 大江町, 朝日町, 西川町
41 酒 田 地 区
酒田市, 余目町, 遊佐町, 八幡町, 松山町, 平田町
42 米沢・東置賜地区
米沢市, 南陽市, 高畠町, 川西町
43 新庄・最上地区
新庄市, 金山町, 最上町, 舟形町, 真室川町, 鮭川村, 戸沢村, 大蔵村
44 鶴 岡 地 区
鶴岡市, 藤島町, 立川町, 羽黒町, 温海町, 朝日村, 榊引町, 三川町
45 長井・西置賜地区
長井市, 小国町, 白鷹町, 飯豊町
46 北 村 山 地 区
村山市, 東根市, 尾花沢市, 大石田町

福 島 県
47 福 島 地 区
福島市, 二本松市, 伊達町, 桑折町, 梁川町, 保原町, 国見町, 霊山町, 月舘町, 川俣町, 飯野町, 安達町, 東和町, 岩代町, 白沢村, 大玉村
48 常 磐 地 区
いわき市
49 郡 山 地 区
郡山市, 須賀川市, 本宮町, 三春町, 長沼町, 鏡石町, 岩瀬村, 天栄村, 船引町, 常葉町, 大越町, 滝根町, 小野町, 平田村, 玉川村, 都路村, 石川町, 浅川町, 古殿町
50 会 津 地 区
会津若松市, 喜多方市, 下郷町, 田島町, 塩川町, 会津坂下町, 会津高田町, 本郷町, 磐梯町, 湯川村, 北会津村, 新鶴村, 河東町, 熱塩加納村, 北塩原村, 山都町, 西会津町, 高郷村, 猪苗代町, 柳津町, 三島町
51 相 馬 地 区
原町市, 相馬市, 鹿島町, 小高町, 新地町, 飯館村
52 白 河 地 区
白河市, 矢吹町, 西郷村, 東村, 表郷村, 泉崎村, 中島村, 棚倉町, 塙町, 矢祭町, 鮫川村, 大信村

茨 城 県
53 古 河 地 区
古河市, 下妻市, 岩井市, 八千代町, 千代川村, 石下町, 総和町, 五霞村, 三和町, 猿島町, 境町
54 水 戸 地 区
水戸市, 那珂湊市, 勝田市, 笠間市, 常澄村, 茨城町, 内原町, 常北町, 桂村, 御前山村, 大洗町, 友部町, 岩間町, 七会村, 東海村, 那珂町, 瓜連町
55 土 浦 地 区
土浦市, 石岡市, 小川町, 美野里町, 阿見町, 出島村, 玉里村, 八郷町, 千代田村, 新治村
56 鹿 島 地 区
旭村, 鉾田町, 大洋村, 大野村, 鹿島町, 神栖町, 波崎

町, 麻生町, 牛堀町, 潮来町, 北浦村, 玉造町
57 水 海 道 地 区
水海道市, 取手市, 茎崎町, 桜村, 谷田部町, 伊奈町, 谷和原村, 豊里町, 筑波町, 大穂町, 守谷町, 藤代町
58 日 立 地 区
日立市, 常陸太田市, 高萩市, 北茨城市, 大宮町, 山方町, 美和村, 緒川村, 金砂郷村, 水府村, 里美村, 大子町, 十王町
59 竜ヶ崎 地 区
竜ヶ崎市, 午久市, 江戸崎町, 美浦村, 新利根村, 河内村, 桜川村, 東村, 利根町
60 下 館 地 区
下館市, 結城市, 岩瀬町, 関城町, 明野町, 真壁町, 大和村, 協和町

栃 木 県
61 塩 那 北 地 区
大田原市, 黒磯市, 塩原町, 湯津上村, 黒羽町, 那須町, 西那須野町
62 塩那南・今市地区
今市市, 日光市, 矢板市, 塩谷町, 喜連川町, 南那須町, 烏山町, 馬頭町, 小川町, 足尾町, 藤原町, 栗山村
63 宇都宮・芳賀地区
宇都宮市, 鹿沼市, 真岡市, 上三川町, 上河内村, 河内町, 栗野町, 芳賀町, 壬生町, 石橋町, 氏家町, 高根沢町, 二宮町, 益子町, 市貝町, 茂木町
64 県 南 地 区
小山市, 足利市, 佐野市, 南河内町, 国分寺町, 野木町, 栃木市, 西方村, 大平町, 藤岡町, 岩舟町, 都賀町, 田沼町, 葛生町

群 馬 県
65 桐 生 地 区
桐生市, 新里村, 黒保根村, 敷塚本町, 笠懸村, 大間々町
66 太田・館林地区
太田市, 館林市, 尾島町, 新田町, 板倉町, 明和村, 千代田町, 大泉町, 邑楽町
67 沼田・利根地区
沼田市, 白沢村, 利根村, 片品村, 川場村, 月夜野町, 新治村, 昭和村
68 前橋・伊勢崎地区
前橋市, 伊勢崎市, 富士見村, 宮城村, 大胡町, 赤堀町, (佐)東村, 境町, 玉村町, 粕川村
69 高崎・安中地区
高崎市, 安中市, 榛名町, 倉淵村, 箕郷町, 群馬町, 松井田町
70 渋 川 地 区
渋川市, 北橋村, 赤城村, 子持村, 小野上村, 榛東村, 吉岡村
71 藤岡・富岡地区
藤岡市, 富岡市, 新町, 吉井町, 妙義町, 下仁田町, 甘楽町

埼 玉 県
72 県央北部地区
熊谷市, 本庄市, 深谷市, 妻沼町, 児玉町, 岡部町, 上里町, 江南町, 神川村, 川本町, 大里村, 美里町, 神泉村, 花園町, 寄居町
73 西埼玉南部地区
川越市, 所沢市, 飯能市, 狭山市, 入間市, 毛呂山町,

日高町, 越生町, 名栗村, 朝霞市, 志木市, 和光市, 新座市, 上福岡市, 富士見市, 大井町, 三芳町, 坂戸市, 鶴ヶ島町, 川島町
74 県央南部地区
川口市, 浦和市, 大宮市, 上尾市, 鴻巣市, 与野市, 蕨市, 戸田市, 鳩ヶ谷市, 桶川市, 北本市, 伊奈町, 吹上町
75 東埼玉南部地区
岩槻市, 春日部市, 草加市, 越谷市, 三郷市, 宮代町, 杉戸町, 庄和町, 松伏町, 吉川町, 八潮市
76 東埼玉北部地区
行田市, 羽生市, 加須市, 久喜市, 幸手市, 騎西町, 菖蒲町, 蓮田市, 白岡町, 鷲宮町, 栗橋町, 大利根町, 北川辺町, 川里村, 南河原村
77 西埼玉北部地区
秩父市, 東松山市, 小川町, 嵐山町, 滑川町, 玉川村, 吉見町, 都幾川村, 鳩山町, 東秩父村, 横瀬町, 皆野町, 長瀨町, 吉田町, 小鹿野町, 両神村, 大滝村, 荒川村

千 葉 県
78 千葉・木更津地区
千葉市, 習志野市, 市原市, 八千代市, 市川市, 船橋市, 浦安市, 木更津市, 袖ヶ浦町, 君津市, 富津市
79 野田・柏地区
松戸市, 野田市, 柏市, 我孫子市, 流山市, 鎌ヶ谷市, 関宿町, 沼南町
80 佐倉・成田地区
成田市, 佐倉市, 四街道市, 酒々井町, 八街町, 富里町, 印旛村, 白井町, 印西町, 本埜村, 栄町
81 茂原・東金地区
茂原市, 東金市, 九十九里町, 大網白里町, 白子町, 長生村, 長柄町, 長南町, 睦沢町
82 九十九里地区
銚子市, 八日市場市, 旭市, 海上町, 飯岡町, 野栄町, 光町, 横芝町, 松尾町, 成東町, 蓮沼村, 芝山町, 山武町
83 佐原周辺地区
佐原市, 下総町, 神崎町, 大栄町, 小見川町, 山田町, 栗源町, 多古町, 千潟町, 東庄町

東 京 都
84 八 王 子 地 区
八王子市
85 東京(23区)地区
東京23区
86 青 梅 地 区
青梅市, 福生市, 羽村町

神 奈 川 県
87 横浜・横須賀地区
横浜市, 横須賀市
88 川 崎 地 区
川崎市
89 厚木・秦野地区
相模原市, 厚木市, 秦野市, 伊勢原市

新 潟 県
90 新潟・新発田・中条地区
新潟市, 新発田市, 新潟市, 白根市, 豊栄市, 安田町, 水原町, 亀田町, 小須戸町, 加治川村, 紫雲寺町, 聖籠

町, 豊浦町, 笹神村, 京ヶ瀬村, 横越村, 黒埼町, 味方村, 西川町, 湯東村, 月潟村, 巻町, 中之口村, 中条町, 黒川村

91 三条・五泉地区
三条市, 加茂市, 燕市, 五泉市, 村松町, 田上町, 下田村, 栄町, 吉田町, 分水町, 寺泊町, 弥彦村, 岩室村, 鹿瀬町, 津川町, 三川村, 上川村
92 長岡・北魚沼地区
長岡市, 小千谷市, 見附市, 栃尾市, 中之島町, 与板町, 三島町, 越路町, 川口町, 堀之内町, 小出町, 山古志村, 入広瀬村, 湯之谷村, 小国町, 和島村, 守門村, 広神村
93 柏 崎 地 区
柏崎市, 出雲崎町, 高柳町, 西山町, 刈羽村
94 上越・糸魚川・頸城地区
糸魚川市, 上越市, 柿崎町, 大潟町, 名立町, 能生町, 頸城村, 新井市, 安塚町, 浦川原村, 松代町, 松之山町, 大島村, 牧村, 吉川町, 妙高高原町, 中郷村, 妙高村, 板倉町, 清里村, 三和村, 青梅町
95 十日町・魚沼地区
十日町市, 湯沢町, 六日町, 大和町, 塩沢町, 川西町, 中里村, 津南町
96 村 上 地 区
村上市, 関川村, 神林村, 荒川町, 山北町, 朝日村
97 佐 渡 地 区
両津市, 相川町, 佐和田町, 金井町, 新穂村, 畑野町, 真野町, 小木町, 羽茂町, 赤泊村

富 山 県
98 富山・高岡地区
富山市, 高岡市, 新湊市, 氷見市, 砺波市, 小矢部市, 大沢野町, 大山町, 舟橋村, 立山町, 八尾町, 婦中町, 山田村, 細入村, 小杉町, 大門町, 下村, 大島町, 福岡町
99 魚津・黒部地区
魚津市, 黒部市
100 滑 川 地 区
滑川市, 上市町
101 南 砺 地 区
城端町, 庄川町, 井波町, 井口村, 福野町, 福光町

石 川 県
102 手取川下流地区
松任市, 根上町, 川北町, 寺井町, 辰口町, 美川町
103 七 尾 湾 地 区
七尾市, 田鶴浜町, 鳥屋町, 中島町, 鹿島町, 能登島町, 鹿西町
104 石川中央地区
金沢市, 野々市町, 津幡町, 高松町, 七塚町, 宇ノ気町, 内灘町
105 羽 咋 地 区
羽咋市, 富来町, 押水町, 志雄町, 志賀町
106 南 加 賀 地 区
小松市, 加賀市, 山中町
107 奥 能 登 地 区
輪島市, 珠洲市, 門前町, 穴水町, 柳田村, 能都町, 内浦町

福 井 県
108 福 井 地 区
福井市, 松岡町, 春江町, 丸岡町, 坂井町, 金津町, 三

	国町, 芦原町, 清水町
109	武生・鯖江地区 武生市, 鯖江市, 今立町, 南条町, 朝日町
110	敦賀・小浜地区 敦賀市, 小浜市, 三方町, 美浜町, 上中町
111	大野・勝山地区 大野市, 勝山市, 永平寺町, 上志比村
	山 梨 県
112	甲府盆地地区 甲府市, 塩山市, 山梨市, 春日居町, 石和町, 御坂町, 一宮町, 八代町, 竜王町, 敷島町, 双葉町, 境川村, 玉穂町, 昭和町, 田富町
113	峡北・峡西地区 韮崎市, 入田村, 須玉町, 高根町, 長坂町, 小淵沢町, 白州町, 明野村, 武川村, 大泉村, 白根町, 若草町, 櫛形町, 甲西町
114	郡 内 地 区 富士吉田市, 都留市, 大月市, 西桂町, 河口湖町, 上野原町, 鳴沢村, 勝山村
115	峡 南 地 区 三珠町, 市川大門町, 六郷町, 下部町, 増穂町, 鯉沢町, 中富町, 身延町, 南部町, 富沢町
	長 野 県
116	松本・諏訪地区 松本市, 岡谷市, 諏訪市, 茅野市, 塩尻市, 下諏訪町, 富士見町, 原村, 波田町, 山形村, 朝日村
117	安 曇 地 区 大町市, 豊科町, 三郷村, 明科町, 穂高町, 梓川村, 池田町, 松川村
118	伊 那 谷 地 区 飯田市, 伊那市, 駒ヶ根市, 高遠町, 辰野町, 箕輪町, 飯島町, 南箕輪村, 中川村, 宮田村, 松川町, 高森町, 阿南町, 上郷町, 喬木村, 豊丘村, 下条村, 泰阜村
119	長 野 地 区 長野市, 須坂市, 飯山市, 中野市, 小布施町, 豊野町
120	上田・更埴地区 上田市, 更埴市, 丸子町, 東部町, 坂城町, 戸倉町
121	小諸・佐久地区 小諸市, 佐久市, 白田町, 佐久町, 八千穂村, 望月町, 御代田町, 北御牧村, 浅科村
	岐 阜 県
122	大 垣 地 区 大垣市, 海津町, 平田町, 南濃町, 養老町, 上石津町, 垂井町, 関ヶ原町, 輪之内町, 神戸町, 安八町, 墨俣町, 揖斐川町, 池田町, 大野町, 谷汲村, 久瀬村, 春日村, 藤橋村, 坂内村, 徳山村
123	岐 阜 地 区 岐阜市, 羽島市, 各務原市, 川島町, 岐南町, 笠松町, 柳津町, 北方町, 本巢町, 穂積町, 巢南町, 真正町, 糸貫町, 根尾村, 高富町, 伊自良村, 美山町
124	中 濃 地 区 関市, 美濃市, 洞戸村, 武芸川町, 武儀町, 上之保村, 八幡町, 大和町, 白鳥町, 美並村, 板取村, 高鷺村, 明方村, 和良村
125	高 山 地 区 高山市, 丹生川村, 清見村, 荘川村, 白川村, 宮村, 久々野町, 古川町, 国府町, 神岡町, 宮川村, 朝日村, 高根村, 河合村, 上宝村

126	東 濃 地 区 多治見市, 中津川市, 瑞浪市, 恵那市, 土岐市, 笠原町, 坂下町, 川上村, 加子母村, 付知町, 福岡町, 蛭川村, 岩村町, 山岡町, 明智町, 上矢作町, 串原村
127	可 茂 地 区 美濃加茂市, 可児市, 坂祝町, 富加町, 川辺町, 七宗町, 八百津町, 白川町, 東白川村, 御嵩町, 兼山町, 萩原町, 小坂町, 下呂町, 金山町, 馬瀬村
	静 岡 県
128	中 遠 地 区 磐田市, 掛川市, 袋井市, 相良町, 御前崎町, 菊川町, 小笠町, 浜岡町, 大東町, 大須賀町, 浅羽町, 森町, 竜洋町, 福田町, 豊田町, 春野町, 豊岡村
129	西 遠 地 区 浜松市, 天竜市, 浜北市, 湖西市, 龍山村, 舞坂町, 新居町, 細江町, 引佐町, 三ヶ日町, 雄踏町, 可美村, 水窪町, 佐久間町
130	東駿河湾地区 三島市, 沼津市, 富士宮市, 富士市, 御殿場市, 小山町, 裾野市, 長泉町, 函南町, 韮山町, 大仁町, 戸田村, 清水町, 芝川町, 富士川町, 蒲原町, 由比町, 伊豆長岡町
131	静清・大井川地区 静岡市, 清水市, 島田市, 焼津市, 藤枝市, 岡部町, 大井川町, 榛原町, 吉田町, 金谷町, 中川根町, 川根町, 本川根町
	愛 知 県
132	東 三 河 地 区 豊橋市, 豊川市, 蒲郡市, 新城市, 一宮町, 音羽町, 御津町, 小坂井町, 田原町, 渥美町, 赤羽根町
133	西 三 河 地 区 岡崎市, 西尾市, 一色町, 吉良町, 幡豆町, 幸田町, 額田町
134	知多・衣浦地区 半田市, 碧南市, 常滑市, 刈谷市, 安城市, 知立市, 高浜市, 東浦町, 阿久比町, 武豊町, 美浜町, 南知多町
135	豊 田 地 区 豊田市, 三好町, 藤岡町
136	尾 張 地 区 春日井市, 犬山市, 小牧市, 扶桑町, 大口町, 西枇杷島町, 豊山町, 江南市, 一宮市, 尾西市, 稲沢市, 木曾川町, 師勝町, 岩倉市, 西春町, 春日村, 清洲町, 新川町, 平和町, 祖父江町
137	海 部 地 区 津島市, 七宝町, 大治町, 佐織町, 八開村, 立田村, 佐屋町, 蟹江町, 十四山村, 美和町, 甚目寺町, 弥富町, 飛島村
138	名 古 屋 地 区 名古屋市, 瀬戸市, 東海市, 大府市, 知多市, 尾張旭市, 豊明市, 長久手町, 日進町, 東郷町
	三 重 県
139	桑名・四日市地区 四日市市, 桑名市, 多度町, 長島町, 木曾岬村, 北勢町, 員弁町, 東員町, 朝日町, 川越町, 楠町, 大安町, 藤原町, 菰野町
140	鈴鹿・亀山地区 鈴鹿市, 亀山市, 関町
141	松 阪 地 区

	松阪市, 飯南町, 飯高町, 多気町, 明和町, 勢和村, 大台町, 宮川村, 大宮町, 紀勢町, 大内山村
142	伊 勢 地 区 伊勢市, 鳥羽市, 玉城町, 二見町, 小俣町, 南勢町, 南島町, 御蔭村, 度会町, 浜島町, 大王町, 志摩町, 阿児町, 磯部町
143	津 地 区 津市, 久居市, 河芸町, 芸濃町, 安濃町, 美里村, 香良洲町, 嬉野町, 一志町, 白山町, 美杉村, 三雲町
144	伊 賀 地 区 上野市, 名張市, 伊賀町, 大山田村, 阿山町, 島ヶ原村, 青山町
145	東紀州地区 尾鷲市, 熊野市, 海山町, 紀伊長島町, 紀和町, 鷯殿村, 紀宝町, 御浜町
	滋 賀 県
146	湖 南 地 区 大津市, 草津市, 守山市, 石部町, 甲南町, 信楽町, 栗東町, 中主町, 甲西町, 水口町, 土山町, 野洲町, 甲賀町
147	湖 東 地 区 彦根市, 秦荘町, 愛知川町, 豊郷町, 湖東町, 愛東町, 甲良町, 多賀町
148	湖 北 地 区 長浜市, 近江町, 山東町, 米原町, 浅井町, 湖北町, 虎姫町, 高月町, 木之本町, 余呉町, 西浅井町, びわ町, 伊吹町
149	日野・八日市地区 近江八幡市, 八日市市, 安土町, 蒲生町, 日野町, 竜王町, 五個荘町, 永源寺町, 能登川町
150	湖 西 地 区 マキノ町, 今津町, 安曇川町, 高島町, 新旭町
	京 都 府
151	北 部 地 区 福知山市, 舞鶴市, 綾部市, 夜久野町, 大江町, 三和町, 宮津市, 岩滝町, 加悦町, 野田川町, 大宮町, 峰山町, 網野町
152	南 部 地 区 京都市, 宇治市, 向日市, 長岡京市, 城陽市, 八幡市, 久御山町, 井手町, 山城町, 田辺町, 木津町, 加茂町, 精華町, 大山崎町, 亀岡市, 園部町, 八木町, 丹波町
	大 阪 府
153	北 大 阪 地 区 吹田市, 高槻市, 茨木市, 摂津市, 守口市, 枚方市, 寝屋川市, 門真市, 四条畷市, 交野市, 島本町
154	泉 州 地 区 岸和田市, 泉大津市, 貝塚市, 泉佐野市, 和泉市, 高石市, 忠岡町, 熊取町, 泉南市, 田尻町, 阪南町, 岬町
155	東 大 阪 地 区 八尾市, 大東市, 東大阪市
156	堺・南河内地区 堺市, 富田林市, 河内長野市, 松原市, 柏原市, 羽曳野市, 藤井寺市, 美原町, 狭山町
157	大 阪 地 区 大阪市

	兵 庫 県
158	阪神（兵庫）地区 神戸市, 尼崎市, 西宮市, 伊丹市, 三田市
159	西 播 地 区 相生市, 龍野市, 赤穂市, 揖保川町, 新宮町, 上郡町, 山崎町, 佐用町, 上月町, 南光町, 三日月町, 安富町, (宍)一宮町, 波賀町, 千種町
160	東 播 地 区 明石市, 高砂市, 播磨町, 稲美町, 中町, 加美町, 八千代町, 黒田庄町, 西脇市, 三木市, 小野市, 加西市, 加古川市, 社町, 滝野町, 吉川町, 東条町
161	但 馬 地 区 豊岡市, 日高町, 和田山町, 山東町, 竹野町, 香住町, 出石町, 温泉町, 村岡町, 八鹿町, 養父町, 大屋町, 関宮町, 生野町, 朝来町, 美方町, 浜坂町, 但東町
162	中 播 地 区 姫路市, 神崎町, 家島町, 夢前町, 香寺町, 太子町, 市川町, 福崎町, 大河内町
163	丹 波 地 区 柏原町, 氷上町, 青垣町, 春日町, 市島町, 山南町, 丹南町, 篠山町, 西紀町, 今田町
164	淡 路 地 区 洲本市, 津名町, 東浦町, 北淡町, (津)一宮町, 五色町, 西淡町, 南淡町, 緑町, 三原町
	奈 良 県
165	北 和 地 区 奈良市, 大和郡山市, 天理市, 桜井市, 生駒市, 月ヶ瀬村, 都祁村, 山添村, 平群町, 三郷町, 斑鳩町, 安堵町, 川西町, 三宅町, 田原本町, 大宇陀町, 菟田野町, 榛原町
166	南 和 地 区 大和高田市, 橿原市, 五條市, 御所市, 高取町, 明日香村, 新庄町, 当麻町, 香芝町, 上牧町, 王寺町, 広陵町, 河合町, 吉野町, 大淀町, 下市町
	和 歌 山 県
167	紀北臨海地区 和歌山市, 海南市, 有田市, 御坊市, 貴志川町, 桃山町, 下津町, 由良町, 日高町, 美浜町, 川辺町, 広川町, 湯浅町, 吉備町
168	紀 北 地 区 橋本市, かつらぎ町, 高野口町, 那賀町, 粉河町, 打田町, 岩出町
169	新宮周辺地区 新宮市, 那智勝浦町, 太地町, 古座町, 古座川町
170	田辺周辺地区 田辺市, 南部町, 印南町, 上富田町, 白浜町, 日置川町, すさみ町, 串本町
	鳥 取 県
171	鳥 取 地 区 鳥取市, 郡家町, 河原町, 気高町, 鹿野町, 青谷町, 国府町, 福部村, 岩美町, 八東町, 若桜町, 智頭町, 船岡町, 用瀬町, 佐治村
172	米 子 地 区 米子市, 境港市, 日吉津村, 淀江町, 大山町, 名和町, 岸本町, 会見町, 西伯町, 中山町, 日南町, 日野町, 江府町, 溝口町
173	倉 吉 地 区 倉吉市, 羽合町, 東郷町, 泊村, 三朝町, 北条町, 赤碕

	町，東伯町，大栄町，関金町
島根県	
174 石 東 地 区	浜田市，江津市，三隅町，川本町，邑智町，桜江町，石見町，大和村，羽須美村，瑞穂町，金城町，旭町，弥栄村
175 中海臨海地区	松江市，安来市，鹿島町，東出雲町，広瀬町，八束町，伯太町，八雲村，宍道町，玉湯町，島根町，美保関町
176 出 雲 地 区	出雲市，平田市，斐川町，湖陵町，多伎町，佐田町，大社町
177 雲 南 地 区	木次町，仁多町，横田町，大東町，三刀屋町，加茂町，掛合町，頼原町，赤来町，吉田村
178 石 西 地 区	益田市，津和野町，日原町，柿木村，六日市町，美都町，匹見町
岡山県	
179 高 梁 地 区	高梁市，有漢町，賀陽町，成羽町，川上町，備中町
180 東 備 地 区	備前市，日生町，熊山町，吉永町，佐伯町，和気町，吉井町
181 県 南 地 区	岡山市，倉敷市，玉野市，総社市，御津町，加茂川町，牛窓町，邑久町，長船町，瀬戸町，山陽町，赤坂町，真備町，船穂町，金光町，早島町，灘崎町，山手村，清音村，建部町
182 津 山 地 区	津山市，加茂町，鏡野町，奥津町，勝央町，奈義町，勝北町，阿波村，富村，上斎原村，中央町，旭町，久米南町，久米町，柵原町
183 真 庭 地 区	北房町，勝山町，落合町，久世町，湯原町，美甘村，新庄村，川上村，八束村，中和村
184 井 笠 地 区	笠岡市，井原市，鴨方町，寄島町，里庄町，矢掛町，美星町，芳井町
185 英 田 地 区	美作町，大原町，東栗倉村，西栗倉村，作東町，英田町，勝田町
広島県	
186 芸 北 地 区	吉和村，加計町，筒賀村，戸河内町，芸北町，豊平町，大朝町，千代田町，美土里町，八千代町，吉田町，高宮町，甲田町
187 賀 茂 地 区	東広島市，向原町，黒瀬町，福富町，豊栄町，安浦町，川尻町
188 芸 南 地 区	竹原市，大和町，河内町，安芸津町，大崎町，木江町，東野町
189 広 島 湾 地 区	広島市，呉市，大竹市，府中町，海田町，熊野町，坂町，江田島町，音戸町，倉橋町，下蒲刈町，蒲刈町，豊浜町，豊町，廿日市町，大野町，湯来町，佐伯町，能美町，沖美町，大柿町

190 備 後 地 区	三原市，尾道市，因島市，福山市，府中市，本郷町，瀬戸田町，御調町，久井町，向島町，内海町，沼隅町，神辺町，新市町
191 備 北 地 区	三次市，庄原市，君田村，布野村，作木村，吉舎町，三良坂町，（双）三和町，西城町，東城町，口和町，高野町，比和町
192 備後台地地区	甲山町，世羅町，世羅西町，油木町，神石町，豊松村，（神）三和町，上下町，総領町，甲奴町

山口県	
193 宇 部 ・ 小 野 田 地 区	宇部市，小野田市，美祢市，阿知須町，楠町，山陽町
194 下 関 地 区	下関市，菊川町，豊田町，豊北町
195 長 門 地 区	長門市，三隅町，日置町，油谷町
196 萩 地 区	萩市，川上村，阿武町，須佐町，田万川町，旭村
197 岩 国 地 区	岩国市，由宇町，玖珂町，周東町
198 柳 井 地 区	柳井市，久賀町，大島町，大畠町，平生町
199 周 南 地 区	徳山市，下松市，光市，新南陽市，田布施町，鹿野町
200 山口 ・ 防 府 地 区	山口市，防府市，秋穂町，徳地町，小郡町

徳島県	
201 徳島東部地区	徳島市，小松島市，勝浦町，松茂町，藍住町，石井町，北島町，鳴門市，板野町，上板町
202 徳島南部地区	阿南市，那賀川町，羽ノ浦町，海南町，海部町，穴喰町，山岐町，牟岐町，日和佐町
203 徳島西部地区	脇町，美馬町，半田町，貞光町，穴吹町，三好町，池田町，井川町，三加茂町，三野町
204 徳島中央地区	吉野町，土成町，市場町，阿波町，鴨島町，川島町，山川町

香川県	
205 坂 出 ・ 丸 亀 地 区	丸亀市，坂出市，善通寺市，多度津町，宇多津町，綾上町，綾南町，国分寺町，綾歌町，飯山町，琴南町，満濃町
206 高 松 地 区	高松市，志度町，土庄町，池田町，牟礼町，庵治町，三木町，香川町，香南町，直島町
207 観音寺 ・ 詫 間 地 区	観音寺市，三野町，高瀬町，山本町，詫間町，豊浜町，仁尾町，大野原町，豊中町，財田町
208 大 川 地 区	引田町，白鳥町，大内町，津田町，大川町，寒川町，長尾町

愛媛県	
209 今 治 地 区	

	今治市，玉川町，大西町，波方町，菊間町，吉海町，伯方町，岩城村，上浦町
210 宇 摩 地 区	川之江市，伊予三島市，新宮村，上居町，别子山村
211 新居浜 ・ 西 条 地 区	新居浜市，西条市，東予市，小松町，丹原町
212 八幡浜 ・ 大 洲 地 区	八幡浜市，大洲市，保内町，三瓶町，長浜町，内子町，五十崎町，伊方町，明浜町，宇和町，野村町，城川町
213 宇 和 島 地 区	宇和島市，吉田町，三間町，広見町，松野町，津島町，内海村，御荘町，城辺町，一本松町
214 松 山 地 区	松山市，伊予市，北条市，松前町，重信町，川内町，中島町，久万町，中山町，小田町，砥部町

高知県	
215 中 央 地 区	高知市，南国市，土佐市，香我美町，土佐山田町，伊野町，春野町，土佐町，野市町，夜須町，香北町，吉川村，物部村，本山町，大豊町，鏡村，土佐山村，大川村，本川村，池川町，吾川村，吾北村，佐川町，越知町，仁淀村，日高村，赤岡町
216 安 芸 地 区	室戸市，安芸市，芸西村，奈半利町，田野町，安田町，東洋町，北川村，馬路村
217 幡 多 地 区	中村市，宿毛市，土佐清水市，佐賀町，大方町，大月町，三原村，西土佐村
218 高 幡 地 区	須崎市，中土佐町，窪川町，梶原町，大野見村，東津野村，葉山村，大正町，十和村

福岡県	
219 福 岡 地 区	福岡市，筑紫野市，春日市，太宰府市，大野城市，粕屋町，古賀町，篠栗町，新宮町，宇美町，久山町，宗像市，福岡町，甘木市，朝倉町，三輪町，夜須町，那珂川町，志免町，須恵町，津屋崎町，玄海町，大島村，前原町，二丈町，志摩町，小石原村，宝珠山村，杷木町
220 筑 後 地 区	大牟田市，久留米市，大川市，小都市，北野町，大刀洗町，三潅町，城島町，大木町，高田町，立花町，矢部村，大和町，三橋町，瀬高町，柳川市，八女市，筑後市，黒木町，広川町，星野村，浮羽町，吉井町，田主丸町，山川町，上陽町
221 北 九 州 地 区	北九州市，行橋市，中間市，遠賀町，水巻町，荏田町，勝山町，豊津町，犀川町，豊前市，築城町，椎田町，新吉富村，吉富町，岡垣町，芦屋町，大平村
222 筑 豊 地 区	直方市，飯塚市，田川市，山田市，碓井町，嘉穂町，稲築町，庄内町，潁田町，穂波町，筑穂町，桂川町，香春町，赤村，添田町，大任町，川崎町，糸田町，金田町，赤池町，方城町，小竹町，宮田町，鞍手町，若宮町

佐賀県	
223 鳥 栖 地 区	鳥栖市，基山町，中原町，北茂安町，上峰村，三根町
224 佐 賀 地 区	佐賀市，諸富町，川副町，東与賀町，大和町，久保田

	町，神崎町，三田川町，千代田町，東背振村，富士町
225 唐 津 地 区	唐津市，浜玉町，相知町，北波多村，玄海町，鎮西町，呼子町，肥前町
226 多 久 地 区	多久市，北方町，大町町，江北町，小城町，三日月町，牛津町，芦荻町，白石町，福富町，有明町
227 鹿 島 地 区	鹿島市，太良町，塩田町，嬉野町
228 伊 万 里 地 区	伊万里市，武雄市，有田町，西有田町，山内町

長崎県	
229 長 崎 地 区	長崎市，西彼町，西海町，外海町，大瀬戸町
230 佐 世 保 地 区	佐世保市，大島町，崎戸町
231 島 原 地 区	島原市，国見町，有明町，瑞穂町，吾妻町，深江町，布津町
232 大村 ・ 諫 早 地 区	諫早市，大村市，川棚町，東彼杵町，波佐見町，高来町，小長井町
233 北 松 地 区	平戸市，松浦市，江迎町，世知原町，吉井町，佐々町，鹿町町，小佐々町，田平町，福島町

熊本県	
234 八代 ・ 芦 北 地 区	八代市，水俣市，小川町，鏡町，宮原町，竜北町，千丁町，田浦町，芦北町，津奈木町
235 有 明 地 区	荒尾市，玉名市，山鹿市，岱明町，天水町，南関町，菊水町，長洲町，鹿北町，鹿本町，鹿央町，横島町，玉東町，三加和町
236 熊 本 地 区	熊本市，宇土市，飽田町，天明町，北部町，河内町，三角町，不知火町，大矢野町，富合町，嘉島町，菊陽町，植木町，城南町，松橋町，豊野村，合志町，西合志町，益城町
237 人吉 ・ 球 磨 地 区	人吉市，免田町，岡原村，多良木町，錦町，湯前町，須恵村，深田村，上村，相良村

大分県	
238 大 分 地 区	大分市，別府市，杵築市，日出町
239 周 防 灘 地 区	中津市，豊後高田市，宇佐市，真玉町，院内町，安心院町
240 大分県南地区	佐伯市，臼杵市，津久見市，弥生町
241 日 田 地 区	日田市

宮崎県	
242 日向 ・ 延 岡 地 区	延岡市，日向市，門川町
243 都城 ・ 小 林 地 区	都城市，小林市，えびの市，三股町，高原町，高崎町，野尻町，高城町，山之口町，山田町

244	宮崎地区	高山町、吾平町、財部町、大隅町、末吉町、輝北町、串良町、東串良町、内之浦町、太根占町、根占町、田代町、綾町
245	日南地区	250 鹿児島地区 鹿児島市、串木野市、喜入町、吉田町、市来町、東市来町、伊集院町、松元町、郡山町、日吉町、吹上町、金峰町
	鹿児島県	251 始良地区 大口市、国分市、加治木町、始良町、菱刈町、蒲生町、溝辺町、横川町、栗野町、吉松町、隼人町、福山町
246	北薩地区	
	川内市、出水市、阿久根市、樋脇町、入来町、東郷町、宮之城町、高尾野町、野田町、鶴田町、薩摩町、祁答院町	沖縄県
247	南薩地区	252 名護・金武地区 石川市、具志川市、名護市、宜野座村、金武町、与那城村、勝連町
	枕崎市、加世田市、額姪町、笠沙町、大浦町、川辺町、知覧町	253 読谷・中城地区 宜野湾市、読谷村、沖縄市、北中城村、中城村、西原町、浦添市
248	南西諸島地区	254 南部地区 糸満市、与那原町、南風原町、東風平町、大里村、玉城村、佐敷町、知念村
	名瀬市、屋久町、上屋久町、西之表市、中種子町、南種子町、喜界町、笠利町、瀬戸内町、徳之島町、天城町、伊仙町、和泊町、知名町、竜郷町、大和村、住用村、宇検村、与論町	
249	大隅地区	
	鹿屋市、垂水市、大崎町、有明町、松山町、志布志町、	

3 記号及び注記

- (1) この統計表中「―」は該当数字なし、「0」は端数四捨五入のため単位未満、「△印」はマイナスの数値を表し、「x」は1又は2の事業所に関する数字であるため、これをそのまま掲げると個々の申告者の秘密が漏れるおそれがあるので、秘匿した個所である。また、3以上の事業所に関する数字でも、1又は2の事業所の数字が前後の関係から判明する個所は、「x」で表わした。
- なお、29一般機械器具製造業のイタリック数字は産業中分類33武器製造業の数字が加算されている。
- (2) 金額の単位は百万円とし、単位未満は四捨五入した。

4 質疑の問い合わせ先

この統計表について質疑のある場合は、通商産業大臣官房調査統計部工業統計課 東京都千代田区霞が関1丁目3番1号 郵便番号100（電話03—501—1511 内線2394）あてに御連絡ください。

概要

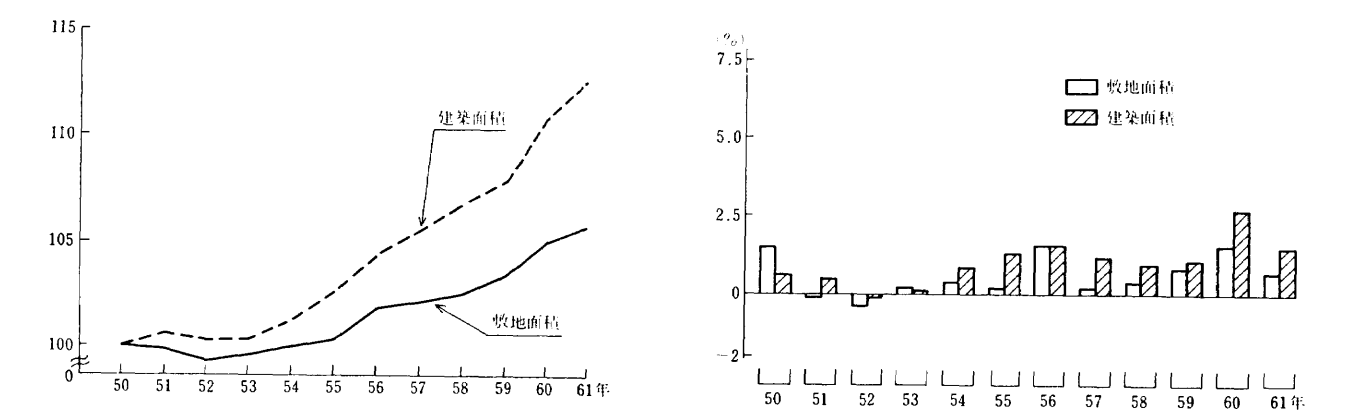
I. 工業用地

1. 概況

昭和61年の工業統計調査の対象である従業者30人以上の事業所数は5万8349事業所で前年比1.3%の増加となっており、これらの事業所の工業用地に関する調査結果は、以下のとおりである（第1表）。

敷地面積は13億2896万㎡で前年比0.7%の微増、建築面積は3億3630万㎡で同1.5%の増加、延べ建築面積は4億2990万㎡で同1.9%の増加である。これを10年前（昭和51年）と比べてみると、敷地面積では12億5563万㎡から13億2896万㎡へと5.8%増、建築面積では3億92万㎡から3億3630万㎡へと11.8%増、さらに延べ建築面積は3億7440万㎡から4億2990万㎡へと14.8%増の規模となっており、総じて敷地面積の伸びよりも、建築面積の伸びの方が高い（図1）。

図1 敷地面積、建築面積の推移



次に、1事業所当たりの敷地面積及び建築面積をみると、敷地面積は2万2776㎡で前年比△0.6%の微減、建築面積は5764㎡で同0.3%の微増である。

また、敷地面積に対する建築面積率は、25.3%（前年25.1%）、建築面積に対する延べ建築面積率は127.8%（同127.4%）で、それぞれ0.2ポイント、0.4ポイントと、わずかながら上昇を示している。

2. 敷地面積、建築面積の状況

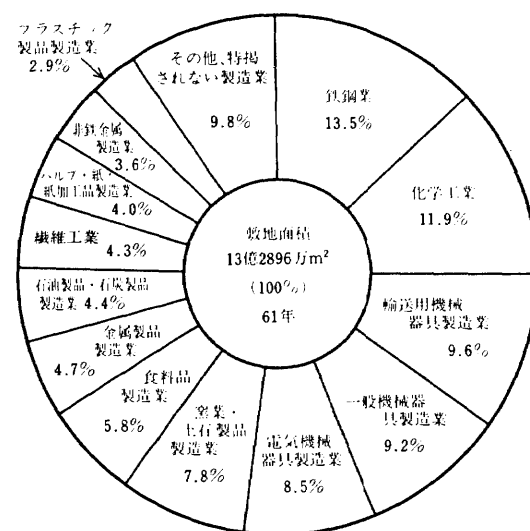
(1) 敷地面積

事業所の敷地面積は13億2896万㎡で前年比0.7%の微増である（第2表）。

増加した主な業種をみると、電気機械器具製造業の前年比5.7%増が最も伸びており、次いで一般機械器具製造業（武器製造業を含む。以下同じ。）の同5.5%増、以下、精密機械器具製造業の同5.1%増、食料品製造業の同4.9%増、プラスチック製品製造業の同4.6%増の順となっている。一方、敷地面積が減少した主な業種は、家具・装備品製造業の前年比△7.2%減をはじめ輸送用機械器具製造業の同△5.6%減、木材・木製品製造業の同△4.6%減などとなっている。

次に、敷地面積の大きさを業種別にみると、鉄鋼業が1億7991万㎡（構成比13.5%）で最も大きく、次いで化学工業が1億5826万㎡（同11.9%）、輸送用機械器具製造業が1億2736万㎡（同9.6）、一般機械器具製造業が1億2199万㎡（同9.2%）の順となっており、この順位は前年と変わっていない（図2）。

図2 業種別の敷地面積（61年構成比）

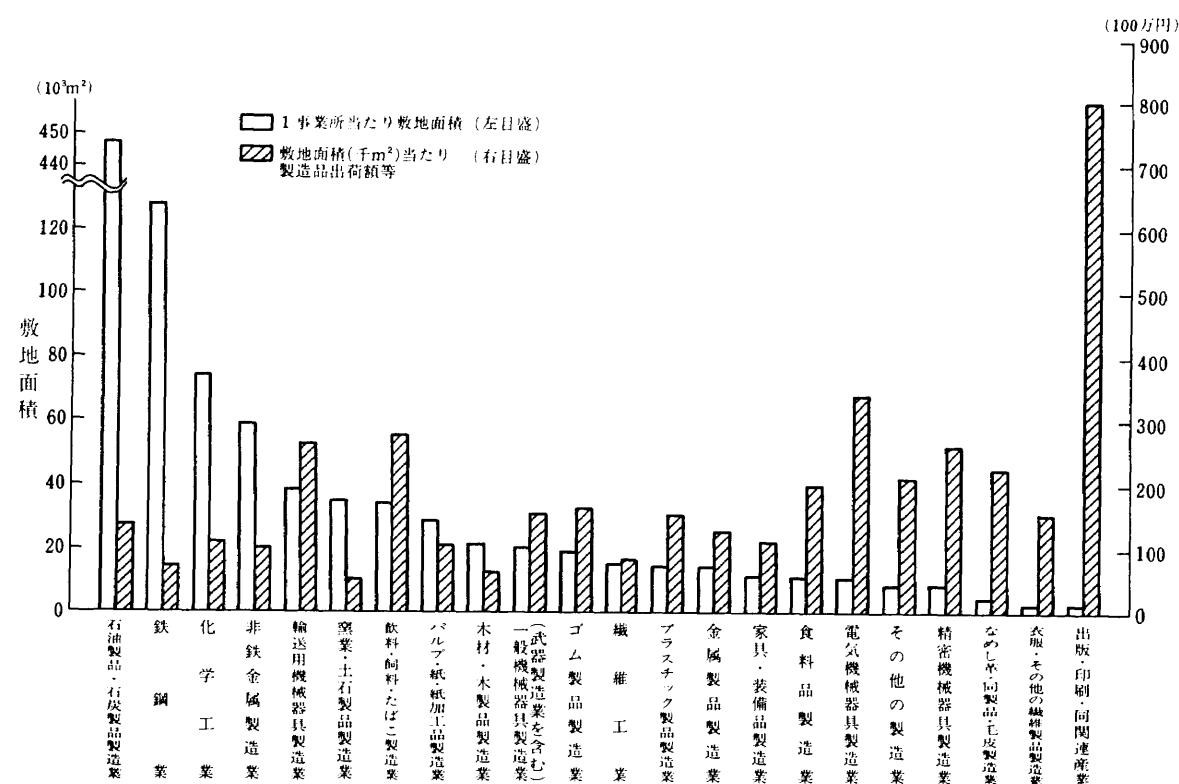


一方、敷地面積の小さい主な業種は、なめし革・同製品・毛皮製造業の203万m²（構成比0.2%）、出版・印刷・同関連産業の846万m²（同0.6%）などである。

1事業所当たりの敷地面積では、石油製品・石炭製品製造業が44万7482m²と最も大きく、次いで鉄鋼業の12万8235m²、化学工業の7万4544m²、非鉄金属製造業の5万9547m²の順であり、前年の順位と変わっていない。

また、敷地面積1000m²当たりの製造品出荷額等をみると、製造業平均では1億5828万円の前年比△5.5%の減少である。製造業平均と比較すると、平均よりも大きい業種は、出版・印刷・同関連産業の8億342万円が最も大きく、次いで電気機械器具製造業の3億4370万円、飲料・飼料・たばこ製造業の2億7946万円、輸送用機械器具製造業の2億6460万円、精密機械器具製造業の2億6415万円の順となっている。一方、平均よりも小さい主な業種は窯業・土石製造業の5332万円、次いで木材・木製品製造業の6591万円などである（図3）。

図3 1事業所当たり業種別敷地面積単位当たり製造品出荷額等（61年）



(2) 建築面積、延べ建築面積

事業所の建築面積は3億3630万m²で前年比1.5%増加、延べ建築面積は4億2990万m²で同1.9%の増加である（第2表）。

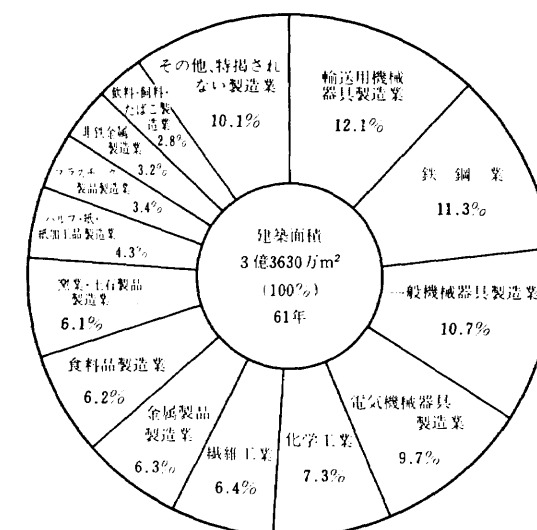
建築面積を業種別にみると、増加した主な業種は飲料・飼料・たばこ製造業の前年比6.6%増をはじめ、電気機械器具製造業の同5.9%増、プラスチック製品製造業の同4.6%増、出版・印刷・同関連産業の同4.5%増などである。一方、減少した業種は、木材・木製品製造業の前年比△3.7%減、石油製品・石炭製品製造業の同△2.9%減など6業種である。

次に、建築面積の大きさを業種別にみると、輸送用機械器具製造業の4061万m²（構成比12.1%）が最も大きく、次いで鉄鋼業の3809万m²（同11.3%）、一般機械器具製造業の3597万m²（同10.7%）、電気機械器具製造業の3249万m²（同9.7%）の順である（図4）。

3. 工業用地の取得状況

昭和61年に工業用地を取得した事業所は、全体の7.5%に当たる4364事業所で、前年比△0.4%の微減である（第4表）。

図4 業種別の建築面積（61年構成比）



これらの事業所の工業用地取得面積は、2462万m²で前年比△17.7%の減少、1事業所当たりの取得面積でみると5641m²となり、同△17.4%の減少となっている。業種別にみると増加したのは、化学工業の前年比76.9%増、繊維工業の同64.3%増、木材・木製品製造業の同61.4%増など12業種である。又、減少したのは、飲料・飼料・たばこ製造業同△81.8%減、石油製品・石炭製品製造業同△78.7%減、ゴム製品製造業同△51.0%減など10業種である。

次に取得面積の大きい業種をみると、まず、電気機械器具製造業458万m²（構成比18.6%）があげられ前年比は大幅に減少しているが最も大きく、次いで一般機械器具製造業の253万m²（同10.3%）、化学工業の250万m²（同10.2%）となっている。1事業所当たりの用地取得面積が最も大きい業種は鉄鋼業の1万7406m²で、次いで化学工業の1万4051m²、非鉄金属製造業の1万2131m²の順である。

また、都道府県別に取得面積の大きさをみると、福岡233万m²（構成比9.5%）、愛知188万m²（同7.6%）、福島131万m²（同5.3%）の順となっている。

第1表 工業用地の

年次	事業所数		事業所敷地面積		事業所建築面積		事業所延建築面積		1事業所当たり敷地面積		1事業所当たり建築面積	
	実数	前年比 (%)	(千㎡)	前年比 (%)	(千㎡)	前年比 (%)	(千㎡)	前年比 (%)	(㎡)	前年比 (%)	(㎡)	前年比 (%)
昭和51年	56 211	99.8	1 255 633	99.8	300 924	100.5	374 401	100.6	22 338	99.9	5 353	100.6
52	54 392	96.8	1 250 561	99.6	300 491	99.9	374 654	100.1	22 992	102.9	5 525	103.2
53	54 153	99.6	1 253 554	100.2	300 718	100.1	375 315	100.2	23 148	100.7	5 553	100.5
54	54 203	100.1	1 258 999	100.4	303 333	100.9	379 563	101.1	23 227	100.3	5 596	100.8
55	53 868	99.4	1 261 609	100.2	307 411	101.3	384 775	101.4	23 420	100.8	5 707	102.0
56	55 430	102.9	1 281 466	101.6	312 445	101.6	391 720	101.8	23 119	98.7	5 637	98.8
57	55 207	99.6	1 283 407	100.2	316 137	101.2	397 660	101.5	23 247	100.6	5 726	101.6
58	55 703	100.9	1 289 104	100.4	319 185	101.0	402 887	101.3	23 142	99.5	5 730	100.1
59	56 584	101.6	1 300 009	100.8	322 635	101.1	408 821	101.5	22 975	99.3	5 702	99.5
60	57 626	101.8	1 320 287	101.6	331 245	102.7	422 028	103.2	22 911	99.7	5 748	100.8
61	58 349	101.3	1 328 963	100.7	336 299	101.5	429 901	101.9	22 776	99.4	5 764	100.3
61年／51年	—	103.8	—	105.8	—	111.8	—	114.8	—	102.0	—	107.7

第2表 産業別事業所数、敷地面

産業	事業所数				敷地面積				建築	
	60年 (実数)	61年			60年 (千㎡)	61年			60年 (千㎡)	(千㎡)
		(実数)	前年比 (%)	構成比 (%)		(千㎡)	前年比 (%)	構成比 (%)		
合計	57 626	58 349	101.3	100.0	1 320 287	1 328 963	100.7	100.0	331 245	336 299
12 食料品製造業	6 349	6 671	105.1	11.4	73 538	77 117	104.9	5.8	20 095	20 786
13 飲料・飼料・たばこ製造業	804	808	100.5	1.4	27 462	27 946	101.8	2.1	8 959	9 548
14 繊維工業	3 598	3 554	98.8	6.1	58 614	57 304	97.8	4.3	22 176	21 679
15 衣服・その他の繊維製品製造業	3 800	3 906	102.8	6.7	12 449	12 750	102.4	1.0	4 195	4 284
16 木材・木製品製造業	1 172	1 129	96.3	1.9	25 689	24 506	95.4	1.8	6 347	6 114
17 家具・装備品製造業	1 192	1 174	98.5	2.0	15 094	14 002	92.8	1.1	4 943	4 935
18 パルプ・紙・紙加工品製造業	1 812	1 827	100.8	3.1	54 512	53 520	98.2	4.0	14 383	14 466
19 出版・印刷・同関連産業	2 659	2 755	103.6	4.7	8 148	8 459	103.8	0.6	3 609	3 770
20 化学工業	2 082	2 123	102.0	3.6	154 188	158 257	102.6	11.9	24 109	24 470
21 石油製品・石炭製品製造業	131	130	99.2	0.2	59 352	58 173	98.0	4.4	1 630	1 583
22 プラスチック製品製造業 (別掲を除く)	2 367	2 443	103.2	4.2	36 333	37 989	104.6	2.9	11 078	11 583
23 ゴム製品製造業	748	767	102.5	1.3	14 778	15 028	101.7	1.1	5 387	5 491
24 なめし革・同製品・毛皮製造業	377	384	101.9	0.7	2 055	2 032	98.9	0.2	672	686
25 窯業・土石製品製造業	3 013	2 898	96.2	5.0	104 974	104 118	99.2	7.8	20 416	20 509
26 鉄鋼業	1 438	1 403	97.6	2.4	180 427	179 914	99.7	13.5	38 165	38 094
27 非鉄金属製造業	787	803	102.0	1.4	49 121	47 816	97.3	3.6	10 845	10 704
28 金属製品製造業	4 143	4 203	101.4	7.2	61 767	62 383	101.0	4.7	20 862	21 224
29 一般機械器具製造業 (33 武器製造業を含む)	5 763	5 777	100.2	9.9	115 622	121 989	105.5	9.2	35 102	35 970
30 電気機械器具製造業	9 401	9 602	102.1	16.5	106 625	112 720	105.7	8.5	30 674	32 489
31 輸送用機械器具製造業	3 288	3 285	99.9	5.6	134 861	127 356	94.4	9.6	40 407	4 0613
32 精密機械器具製造業	1 439	1 445	100.4	2.5	13 100	13 771	105.1	1.0	3 693	3 789
34 その他の製造業	1 263	1 262	99.9	2.2	11 579	11 813	102.0	0.9	3 496	3 511

主要項目の推移

(従業者30人以上の事業所)													
建築面積／敷地面積		延建築面積／建築面積		敷地面積千㎡当たり 製造品出荷額等		用地を取得した事業所数			取得面積		1事業所当たり取得面積		
(%)	前年比 (%)	(%)	前年比 (%)	(百万円)	前年比 (%)	実数	前年比 (%)	取得した事業 所の割合(%)	(千㎡)	前年比 (%)	㎡	前年比 (%)	
24.0	100.8	124.4	100.1	94.6	114.5	4 684	104.8	8.3	35 687	72.3	7 619	68.9	
24.0	100.0	124.7	100.2	102.3	108.1	3 981	85.0	7.3	23 114	64.8	5 806	76.2	
24.0	100.0	124.8	100.1	105.8	103.4	3 615	90.8	6.7	27 938	120.9	7 728	133.1	
24.1	100.4	125.1	100.2	118.0	111.5	4 026	111.4	7.4	27 411	98.1	6 808	88.1	
24.4	101.2	125.2	100.1	138.7	117.5	3 754	93.2	7.0	21 908	79.9	5 836	85.7	
24.4	100.0	125.4	100.2	144.4	104.0	4 149	110.5	7.5	23 500	107.3	5 664	97.1	
24.6	100.8	125.8	100.3	147.9	102.4	3 866	93.2	7.0	21 921	93.3	5 670	100.1	
24.8	100.8	126.2	100.3	150.5	101.8	3 690	95.4	6.6	22 459	102.5	6 086	107.3	
24.8	100.0	126.7	100.4	161.7	107.4	4 193	113.6	7.4	22 346	99.5	5 329	87.6	
25.1	101.2	127.4	100.6	167.5	103.6	4 383	104.5	7.6	29 925	133.9	6 828	128.1	
25.3	100.8	127.8	100.3	158.3	94.5	4 364	99.6	7.5	24 617	82.3	5 641	82.6	
—	105.4	—	102.7	—	167.3	—	93.2	—	—	69.0	—	74.0	

積、建築面積、延建築面積

(従業者30人以上の事業所)

面 積		延 建 築 面 積				1事業所当たりの敷地面積			敷地面積千㎡当たりの製造品出荷額等		
61 年		60 年 (千㎡)	61 年		60 年 (㎡)	61 年		60 年 (千円)	61 年		
前 年 比 (%)	構 成 比 (%)		(千㎡)	前 年 比 (%)		(㎡)	前 年 比 (%)		(千円)	前 年 比 (%)	
101.5	100.0	422 028	429 901	101.9	100.0	22 911	22 776	99.4	167 545	158 275	94.5
103.4	6.2	27 520	28 431	103.3	6.6	11 583	11 560	99.8	208 822	200 972	96.2
106.6	2.8	12 538	12 745	101.7	3.0	34 156	34 586	101.3	271 065	279 459	103.1
97.8	6.4	26 355	25 798	97.9	6.0	16 291	16 124	99.0	90 881	85 984	94.6
102.1	1.3	5 545	5 694	102.7	1.3	3 276	3 264	99.6	155 172	158 076	101.9
96.3	1.8	7 047	6 790	96.4	1.6	21 919	21 706	99.0	65 095	65 908	101.2
99.8	1.5	6 371	6 406	100.6	1.5	12 663	11 927	94.2	103 916	114 462	110.1
100.6	4.3	18 576	18 723	100.8	4.4	30 084	29 294	97.4	110 647	109 062	98.6
104.5	1.1	7 504	7 791	103.8	1.8	3 064	3 070	100.2	777 283	803 415	103.4
101.5	7.3	34 627	35 256	101.8	8.2	74 058	74 544	100.7	125 022	113 409	90.7
97.1	0.5	2 051	2 008	97.9	0.5	453 070	447 482	98.8	211 044	138 367	65.6
104.6	3.4	14 329	14 907	104.0	3.5	15 350	15 550	101.3	162 650	155 531	95.6
101.9	1.6	6 679	6 844	102.5	1.6	19 757	19 593	99.2	170 094	163 556	96.2
102.0	0.2	921	952	103.4	0.2	5 450	5 292	97.1	219 296	226 383	103.2
100.5	6.1	24 592	24 842	101.0	5.8	34 840	35 927	103.1	54 916	53 317	97.1
99.8	11.3	42 838	42 857	100.0	10.0	125 471	128 235	102.2	88 358	73 215	82.9
98.7	3.2	12 820	12 736	99.3	3.0	62 416	59 547	95.4	115 301	102 448	88.9
101.7	6.3	25 031	25 513	101.9	5.9	14 909	14 842	99.6	132 572	130 957	98.8
102.5	10.7	42 631	43 854	102.9	10.2	20 063	21 116	105.2	171 301	155 998	91.1
105.9	9.7	45 775	48 764	106.5	11.3	11 342	11 739	103.5	359 947	343 701	95.5
100.5	12.1	47 678	48 186	101.1	11.2	41 016	38 769	94.5	258 248	264 604	102.5
102.6	1.1	5 770	5 929	102.8	1.4	9 104	9 530	104.7	287 410	264 148	91.9
100.4	1.0	4 831	4 874	100.9	1.1	9 168	9 360	102.1	218 388	213 033	97.5

第3表 都道府県別事業所数、敷

都道府県	事業所数				敷地面積			
	60年 実数	61年			60年 (千㎡)	61年		
		実数	前年比 (%)	構成比 (%)		(千㎡)	前年比 (%)	構成比 (%)
合計	57 626	58 349	101.3	100.0	1320 287	1328 963	100.7	100.0
1 北海道	1 431	1 422	99.4	2.4	60 532	62 244	102.8	4.7
2 青森	487	508	104.3	0.9	9 279	8 179	88.1	0.6
3 岩手	766	780	101.8	1.3	12 819	13 245	103.3	1.0
4 宮城	987	1 014	102.7	1.7	20 021	19 860	99.2	1.5
5 秋田	687	745	108.4	1.3	12 172	12 092	99.3	0.9
6 山形	1 012	1 029	101.7	1.8	11 919	12 247	102.7	0.9
7 福島	1 497	1 556	103.9	2.7	32 517	32 481	99.9	2.4
8 茨城	1 601	1 629	101.7	2.8	67 090	68 446	102.0	5.2
9 栃木	1 214	1 233	101.6	2.1	38 133	38 933	102.1	2.9
10 群馬	1 283	1 312	102.3	2.2	26 781	27 514	102.7	2.1
11 埼玉	3 105	3 155	101.6	5.4	40 410	41 400	102.4	3.1
12 千葉	1 573	1 675	106.5	2.9	67 124	68 246	101.7	5.1
13 東京都	3 970	3 871	97.5	6.6	24 809	24 380	98.3	1.8
14 神奈川県	2 851	2 951	103.5	5.1	67 122	66 349	98.8	5.0
15 新潟	1 721	1 718	99.8	2.9	27 652	27 265	98.6	2.1
16 富山	829	847	102.2	1.5	23 247	23 506	101.1	1.8
17 石川	628	642	102.2	1.1	9 796	10 252	104.7	0.8
18 福井	603	598	99.2	1.0	10 405	10 541	101.3	0.8
19 山梨	521	530	101.7	0.9	8 676	9 812	113.1	0.7
20 長野	1 696	1 651	97.3	2.8	21 909	22 519	102.8	1.7
21 岐阜	1 400	1 431	102.2	2.5	28 401	28 801	101.4	2.2
22 静岡県	2 548	2 626	103.1	4.5	50 737	51 652	101.8	3.9
23 愛知	3 928	4 022	102.4	6.9	107 830	108 110	100.3	8.1
24 三重	1 107	1 122	101.4	1.9	35 423	36 105	101.9	2.7
25 滋賀	841	849	101.0	1.5	29 798	30 043	100.8	2.3
26 京都	993	996	100.3	1.7	13 778	14 013	101.7	1.1
27 大阪府	4 448	4 480	100.7	7.7	52 729	52 542	99.6	4.0
28 兵庫	2 380	2 398	100.8	4.1	69 703	69 709	100.0	5.2
29 奈良	421	420	99.8	0.7	5 287	5 427	102.6	0.4
30 和歌山	383	390	101.8	0.7	14 922	14 178	95.0	1.1
31 鳥取	387	386	99.7	0.7	4 262	4 118	96.6	0.3
32 島根	428	434	101.4	0.7	7 482	7 401	98.9	0.6
33 岡山	1 149	1 160	101.0	2.0	46 350	46 306	99.9	3.5
34 広島	1 357	1 355	99.9	2.3	41 446	41 786	100.8	3.1
35 山口	674	674	100.0	1.2	41 506	41 161	99.2	3.1
36 徳島	411	410	99.8	0.7	8 141	8 327	102.3	0.6
37 香川	601	601	100.0	1.0	13 746	13 877	101.0	1.0
38 愛媛	744	744	100.0	1.3	19 435	19 345	99.5	1.5
39 高知	268	250	93.3	0.4	2 770	2 599	93.8	0.2
40 福岡	1 590	1 608	101.1	2.8	50 823	50 269	98.9	3.8
41 佐賀	456	450	98.7	0.8	8 407	8 337	99.2	0.6
42 長崎	433	429	99.1	0.7	8 905	9 164	102.9	0.7
43 熊本	673	690	102.5	1.2	15 695	15 714	100.1	1.2
44 大分	440	439	99.8	0.8	23 857	23 881	100.1	1.8
45 宮崎	443	451	101.8	0.8	10 610	10 652	100.4	0.8
46 鹿児島	508	512	100.8	0.9	10 947	11 145	101.8	0.8
47 沖縄	153	156	102.0	0.3	4 883	4 787	98.0	0.4

地面積、建築面積、延建築面積 (従業者30人以上の事業所)

建築面積				延建築面積			
60年 (千㎡)	61年			60年 (千㎡)	61年		
	(千㎡)	前年比 (%)	構成比 (%)		(千㎡)	前年比 (%)	構成比 (%)
331 245	336 299	101.5	100.0	422 028	429 901	101.9	100.0
7 674	7 784	101.4	2.3	9 831	9 978	101.5	2.3
1 552	1 570	101.1	0.5	1 983	2 025	102.1	0.5
2 424	2 496	103.0	0.7	2 971	3 061	103.0	0.7
3 862	3 927	101.7	1.2	4 817	4 951	102.8	1.2
2 020	2 055	101.7	0.6	2 479	2 480	100.1	0.6
2 946	3 013	102.3	0.9	3 569	3 672	102.9	0.9
5 771	5 900	102.2	1.8	6 931	7 137	103.0	1.7
11 975	12 289	102.6	3.7	14 257	14 618	102.5	3.4
9 212	9 402	102.1	2.8	10 822	11 058	102.2	2.6
7 538	7 853	104.2	2.3	9 146	9 560	104.5	2.2
13 418	13 880	103.4	4.1	17 357	18 073	104.1	4.2
13 015	13 262	101.9	3.9	15 715	16 137	102.7	3.8
10 272	10 089	98.2	3.0	17 589	17 299	98.4	4.0
21 888	21 973	100.4	6.5	30 172	30 391	100.7	7.1
6 377	6 379	100.0	1.9	8 372	8 451	100.9	2.0
6 277	6 376	101.6	1.9	8 000	8 117	101.5	1.9
3 124	3 165	101.3	0.9	3 713	3 773	101.6	0.9
2 958	2 923	98.8	0.9	3 777	3 747	99.2	0.9
2 126	2 311	108.7	0.7	2 713	3 006	110.8	0.7
6 272	6 372	101.6	1.9	8 152	8 308	101.9	1.9
8 245	8 428	102.2	2.5	9 954	10 192	102.4	2.4
16 140	16 971	105.1	5.0	20 245	20 851	103.0	4.9
33 766	34 415	101.9	10.2	41 588	42 832	103.0	10.0
7 857	8 084	102.9	2.4	9 474	9 764	103.1	2.3
7 108	7 237	101.8	2.2	8 827	8 960	101.5	2.1
5 104	5 191	101.7	1.5	7 168	7 330	102.3	1.7
20 435	20 366	99.7	6.1	28 541	28 809	100.9	6.7
18 817	18 970	100.8	5.6	24 027	24 394	101.5	5.7
1 857	1 884	101.5	0.6	2 535	2 595	102.3	0.6
3 295	3 300	100.2	1.0	3 986	4 033	101.2	0.9
1 223	1 177	96.2	0.3	1 551	1 495	96.4	0.3
1 812	1 810	99.9	0.5	2 163	2 166	100.2	0.5
8 883	9 032	101.7	2.7	10 687	10 978	102.7	2.6
11 213	11 552	103.0	3.4	13 508	13 979	103.5	3.3
6 933	6 954	100.3	2.1	8 703	8 722	100.2	2.0
1 957	1 963	100.3	0.6	2 473	2 503	101.2	0.6
3 488	3 501	100.4	1.0	4 152	4 179	100.6	1.0
4 481	4 560	101.8	1.4	5 793	5 915	102.1	1.4
905	841	92.9	0.3	1 156	1 075	92.9	0.2
11 987	11 785	98.3	3.5	14 712	14 533	98.8	3.4
2 389	2 325	97.3	0.7	2 828	2 754	97.4	0.6
2 263	2 320	102.5	0.7	2 734	2 824	103.3	0.7
3 240	3 299	101.8	1.0	3 866	3 938	101.9	0.9
2 871	2 915	101.5	0.9	3 594	3 676	102.3	0.9
2 022	2 039	100.8	0.6	2 657	2 679	100.8	0.6
1 790	1 880	105.0	0.6	2 159	2 291	106.1	0.5
461	478	103.6	0.1	582	592	101.8	0.1

第4表 産 業 別 工 業 用 地 取 得 状 況

(従業者30人以上の事業所)

産 業	取得のあった事業所数			取 得 面 積				1事業所当たり用地取得面積			
	60年 (実数)	61 年		60年 (千㎡)	61 年			60年 (㎡)	61 年		
		(実数)	前年比 (%)		(千㎡)	前年比 (%)	構成比 (%)		(㎡)	(㎡)	前年比 (%)
合 計	4 383	4 364	99.6	29 925	24 617	82.3	100.0	6 828	5 641	82.6	
12 食 料 品 製 造 業	460	537	116.7	1 798	2 327	129.4	9.5	3 909	4 333	110.8	
13 飲料・飼料・たばこ製造業	142	87	61.3	3 927	713	18.2	2.9	27 655	8 195	29.6	
14 織 維 工 業	178	201	112.9	304	499	164.3	2.0	1 708	2 483	145.4	
15 衣服・その他の繊維製品製造業	168	199	118.5	320	357	111.6	1.5	1 905	1 794	94.2	
16 木 材 ・ 木 製 品 製 造 業	87	88	101.1	326	526	161.4	2.1	3 747	5 977	159.5	
17 家 具 ・ 装 備 品 製 造 業	76	82	107.9	193	246	126.9	1.0	2 539	3 000	118.2	
18 パルプ・紙・紙加工品製造業	160	166	103.8	589	448	76.1	1.8	3 681	2 699	73.3	
19 出版・印刷・同関連産業	180	207	115.0	417	366	87.8	1.5	2 317	1 768	76.3	
20 化 学 工 業	169	178	105.3	1 414	2 501	176.9	10.2	8 367	14 051	167.9	
21 石油製品・石炭製品製造業	10	11	110.0	476	101	21.3	0.4	47 600	9 182	19.3	
22 プラスチック製品製造業 (別 掲 を 除 く)	205	190	92.7	1 192	849	71.2	3.4	5 815	4 468	76.8	
23 ゴ ム 製 品 製 造 業	57	58	101.8	290	142	49.0	0.6	5 088	2 448	48.1	
24 なめし革・同製品・毛皮製造業	18	18	100.0	17	9	52.9	0.0	944	500	53.0	
25 窯業・土石製品製造業	289	258	89.3	1 950	1 818	93.2	7.4	6 747	7 047	104.4	
26 鉄 鋼 業	103	106	102.9	1 674	1 845	110.2	7.5	16 252	17 406	107.1	
27 非 鉄 金 属 製 造 業	65	61	93.8	553	740	133.9	3.0	8 508	12 131	142.6	
28 金 属 製 品 製 造 業	339	348	102.7	1 399	1 696	121.2	6.9	4 127	4 874	118.1	
29 一 般 機 械 器 具 製 造 業 (33 武 器 製 造 業 を 含 む)	498	464	93.2	3 361	2 532	75.3	10.3	6 749	5 457	80.9	
30 電 気 機 械 器 具 製 造 業	736	647	87.9	7 896	4 580	58.0	18.6	10 728	7 079	66.0	
31 輸 送 用 機 械 器 具 製 造 業	269	277	103.0	1 193	1 550	129.9	6.3	4 435	5 596	126.2	
32 精 密 機 械 器 具 製 造 業	89	94	105.6	397	412	103.8	1.7	4 461	4 383	98.3	
34 そ の 他 の 製 造 業	85	87	102.4	238	360	151.3	1.5	2 800	4 138	147.8	

第5表 従 業 者 規 模 別 工 業 用 地 取 得 状 況

(従業者30人以上の事業所)

産 業	取得のあった事業所数			取 得 面 積				1事業所当たり用地取得面積		
	60年	61 年		60年	61 年			60年	61 年	
	(実数)	(実数)	前年比 (%)	(千㎡)	(千㎡)	前年比 (%)	構成比 (%)	(㎡)	(㎡)	前年比 (%)
合 計	4 383	4 364	99.6	29 925	24 617	82.3	100.0	6 828	5 641	82.6
30 人 ～ 49 人	1 245	1 277	102.6	3 869	4 257	110.0	17.3	3 108	3 334	107.3
50 人 ～ 99 人	1 402	1 425	101.6	5 624	5 370	95.5	21.8	4 011	3 768	93.9
100 人 ～ 199 人	880	884	100.5	4 420	5 746	130.0	23.3	5 023	6 500	129.4
200 人 ～ 299 人	270	271	100.4	2 846	1 985	69.7	8.1	10 541	7 325	69.5
300 人 ～ 499 人	271	224	82.7	4 573	2 441	53.4	9.9	16 875	10 897	64.6
500 人 ～ 999 人	187	176	94.1	6 178	1 773	28.7	7.2	33 037	10 074	30.5
1,000 人以上	128	107	83.6	2 415	3 047	126.1	12.4	18 867	28 477	150.9

第6表 都 道 府 県 別 工 業 用 地 取 得 状 況

(従業者30人以上の事業所)

都 道 府 県				取得のあった事業所数			取 得 面 積				1事業所当たり用地取得面積		
				60 年 (実 数)	61 年		60 年 (千 m²)	61 年			60 年 (m²)	61 年	
					(実 数)	前年比 (%)		(千 m²)	前年比 (%)	構成比 (%)		(m²)	前年比 (%)
合 計				4 383	4 364	99.6	29 925	24 617	82.3	100.0	6 828	5 641	82.6
1	北 海 道			102	95	93.1	810	1 072	132.4	4.4	7 941	11 284	142.1
2	青 森 県			44	39	88.6	322	363	112.8	1.5	7 318	9 308	127.2
3	岩 手 県			48	53	110.4	376	271	72.0	1.1	7 833	5 113	65.3
4	宮 城 県			58	67	115.5	412	281	68.3	1.1	7 103	4 194	59.0
5	秋 田 県			62	51	82.3	384	260	67.7	1.1	6 194	5 098	82.3
6	山 形 県			112	81	72.3	364	207	57.0	0.8	3 250	2 556	78.6
7	福 島 県			128	117	91.4	1 165	1 308	112.2	5.3	9 102	11 179	122.8
8	茨 城 県			106	120	113.2	1 177	900	76.5	3.7	11 104	7 500	67.5
9	栃 木 県			83	88	106.0	955	1 020	106.8	4.1	11 506	11 591	100.7
10	群 馬 県			124	134	108.1	609	768	126.2	3.1	4 911	5 731	116.7
11	埼 玉 県			201	196	97.5	770	573	74.4	2.3	3 831	2 923	76.3
12	千 葉 県			107	104	97.2	1 603	544	33.9	2.2	14 981	5 231	34.9
13	東 京 都			221	223	100.9	672	585	87.0	2.4	3 041	2 623	86.3
14	神 奈 川 県			151	150	99.3	3 075	680	22.1	2.8	20 364	4 533	22.3
15	新 潟 県			155	140	90.3	989	694	70.1	2.8	6 381	4 957	77.7
16	富 山 県			90	78	86.7	597	373	62.4	1.5	6 633	4 782	72.1
17	石 川 県			56	50	89.3	388	609	156.9	2.5	6 929	12 180	175.8
18	福 井 県			34	45	132.4	216	192	88.7	0.8	6 353	4 267	67.2
19	山 梨 県			46	53	115.2	590	605	102.5	2.5	12 826	11 415	89.0
20	長 野 県			170	160	94.1	1077	799	74.2	3.2	6 335	4 994	78.8
21	岐 阜 県			141	143	101.4	543	816	150.4	3.3	3 851	5 706	148.2
22	静 岡 県			231	241	104.3	1 128	921	81.6	3.7	4 883	3 822	78.3
23	愛 知 県			357	383	107.3	1 055	1 876	177.9	7.6	2 955	4 898	165.8
24	三 重 県			91	88	96.7	584	610	104.6	2.5	6 418	6 932	108.0
25	滋 賀 県			72	48	66.7	543	267	49.1	1.1	7 542	5 563	73.8
26	京 都 府			58	59	101.7	291	331	113.9	1.3	5 017	5 610	111.8
27	大 阪 府			245	263	107.3	1 079	745	69.1	3.0	4 404	2 833	64.3
28	兵 庫 県			168	156	92.9	906	670	74.0	2.7	5 393	4 295	79.6
29	奈 良 県			27	27	100.0	140	150	107.1	0.6	5 185	5 556	107.2
30	和 歌 山 県			29	33	113.8	154	72	46.9	0.3	5 310	2 182	41.1
31	鳥 取 県			37	23	62.2	204	92	45.2	0.4	5 514	4 000	72.5
32	島 根 県			34	30	88.2	274	111	40.4	0.4	8 059	3 700	45.9
33	岡 山 県			101	102	101.0	391	659	168.6	2.7	3 871	6 461	166.9
34	広 島 県			114	111	97.4	719	641	89.2	2.6	6 307	5 775	91.6
35	山 口 県			52	45	86.5	594	184	30.9	0.7	11 423	4 089	35.8
36	徳 島 県			32	24	75.0	229	99	43.2	0.4	7 156	4 125	57.6
37	香 川 県			40	46	115.0	627	127	20.2	0.5	15 675	2 761	17.6
38	愛 媛 県			72	70	97.2	648	377	58.2	1.5	9 000	5 386	59.8
39	高 知 県			14	17	121.4	22	38	172.4	0.2	1 571	2 235	142.3
40	福 岡 県			107	128	119.6	720	2 327	323.2	9.5	6 729	18 180	270.2
41	佐 賀 県			35	46	131.4	274	305	111.4	1.2	7 829	6 630	84.7
42	長 崎 県			30	20	66.7	375	95	25.4	0.4	12 500	4 750	38.0
43	熊 本 県			57	61	107.0	402	310	77.1	1.3	7 053	5 082	72.1
44	大 分 県			33	46	139.4	331	171	51.8	0.7	10 030	3 717	37.1
45	宮 崎 県			46	43	93.5	772	183	23.7	0.7	16 783	4 256	25.4
46	鹿 児 島 県			45	44	97.8	309	175	56.6	0.7	6 867	3 977	57.9
47	沖 縄 県			17	23	135.3	60	160	267.0	0.7	3 529	6 957	197.1

II. 工業用水

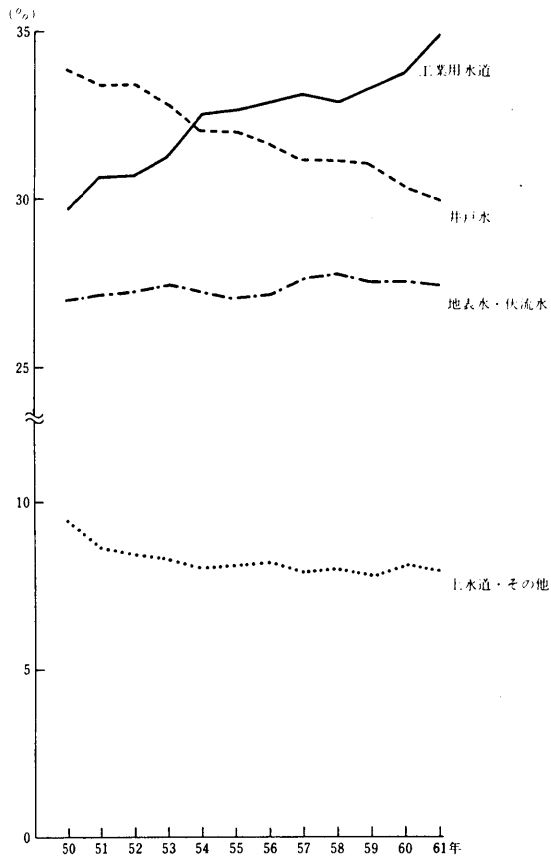
1. 概 況

昭和61年の従業者30人以上の製造事業所（5万8349事業所）のうち、工業用水を使用していると報告のあった事業所は5万7978事業所で、前年比は1.0%増加しており、これら事業所の用水量合計は1日当たり1億7314万㎡で同△1.4%の減少となっている（第1表）。

これを海水と淡水に分けてみると、海水は3685万㎡で前年比△3.7%の減少、淡水は1億3629万㎡で同△0.7%の微減である。

淡水の水源別用水量を回収水と補給水（工業用水道、上水道、地表水・伏流水、井戸水、その他の淡水の合計）に分けてみると、回収水は1億187万㎡で前年比△0.5%の微減（構成比は74.7%）補給水は3442万㎡で同△1.5%の減少（同25.3%）である。

図 5 淡水の水源別補給水量の推移（構成比の推移）



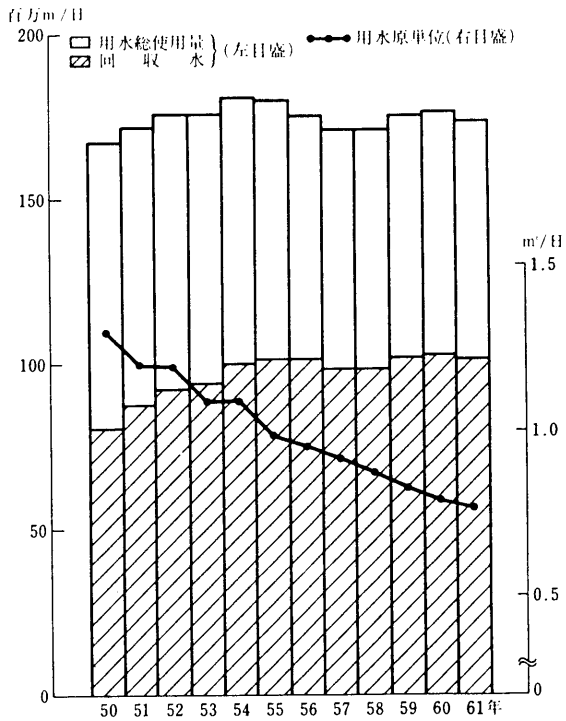
次に、補給水の内訳をみると、工業用水道は1198万㎡で前年比1.3%の増加、補給水全体に占める構成比も34.8%となり、前年（33.9%）より0.9ポイント上昇している（図5）。一方、井戸水は、毎年使用量が減少し続けており、61年も1030万㎡で前年比△3.0%の減少となり、10年前（51年）の1334万㎡と比べると△22.8%の減少である。また、補給水に占める構成比も29.9%と、前年（30.4%）より0.5ポイント低下している。

地表水・伏流水は942万㎡で前年比△2.2%減、上水道は231万㎡で同△4.6%減、その他の淡水は40万㎡で同△3.6%減となっている。

淡水の使用量を用途別にみると、冷却用水が9328万㎡（構成比68.4%）で最も多く、以下、製品処理用水及び洗じょう用水の2698万㎡（同19.8%）、温調用水の883万㎡（同6.5%）、ボイラ用水の170万㎡（同1.2%）、原料用水の30万㎡（同0.2%）の順である。

なお、61年の工業用水総使用量は10年前（51年の1億7275万㎡）と比べても、わずか0.2%の微増であり、その

図 6 用水使用量と回収水及び用水原単位



伸び率は、10年間を通じてほぼ横ばい状態で推移している。これは、水使用合理化の進展、水使用の技術進歩及び用水多消費型業種の生産活動の伸び悩みにより、生産に伴う水使用の原単位が製造業平均で低下していることによるものとみられる（図6）。

2. 用水使用量の業種別、従業者規模別、都道府県別状況

工業用水の使用量を業種別にみると（第2表）、化学工業の5380万㎡（構成比31.1%）が最も使用量が多く、次いで鉄鋼業の5045万㎡（同29.1%）であり、この2業種で全体の60.2%を使用している（図7）。以下、パルプ・紙・紙加工品製造業の1520万㎡（構成比8.8%）、石油製品・石炭製品製造業の1141万㎡（同6.6%）、輸送用機械器具製造業の1097万㎡（同6.3%）の順で、この順位は前年と変わらない。

また、事業所の従業者規模で工業用水の使用量をみると1000人以上の規模で全体の約半分の8528万㎡（構成比49.3%）を使用しており、300人以上を含めると、11億4008万㎡で全体の81%に当たる使用量に達している（第5表）。

次に都道府県別に用水使用量の状況を構成比でみると（第6表）、愛知9.6%、千葉9.5%、兵庫7.6%、神奈川7.5%、山口7.2%、岡山5.4%、大阪5.2%の順である。

なお、前年比で伸びの高い県は埼玉の8.6%増、群馬の7.6%増が目立ち、減少したのは秋田の△24.5%減が目立った。

3. 淡水（水源別・用途別使用量）の業種別使用状況

淡水の使用量は1億3629万㎡で前年比は△0.7%の微減である。これを水源別にみると（第3表）、工業用水道は

図7 業種別の用水量使用状況

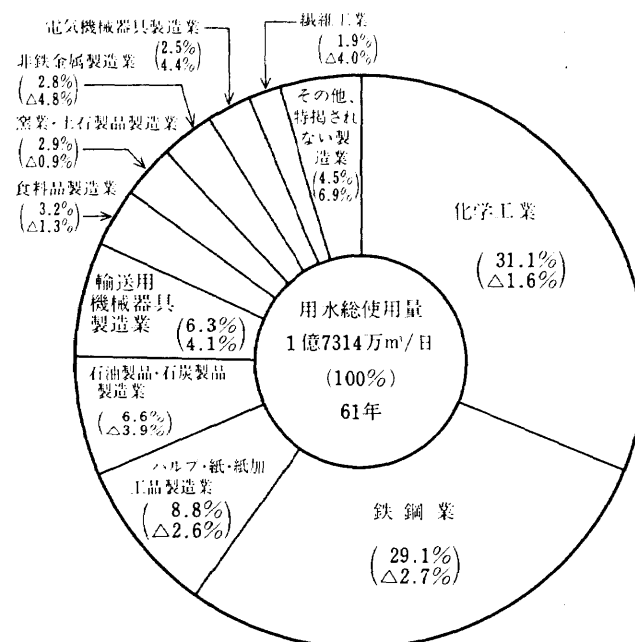


図8 淡水の水源別用水量構成

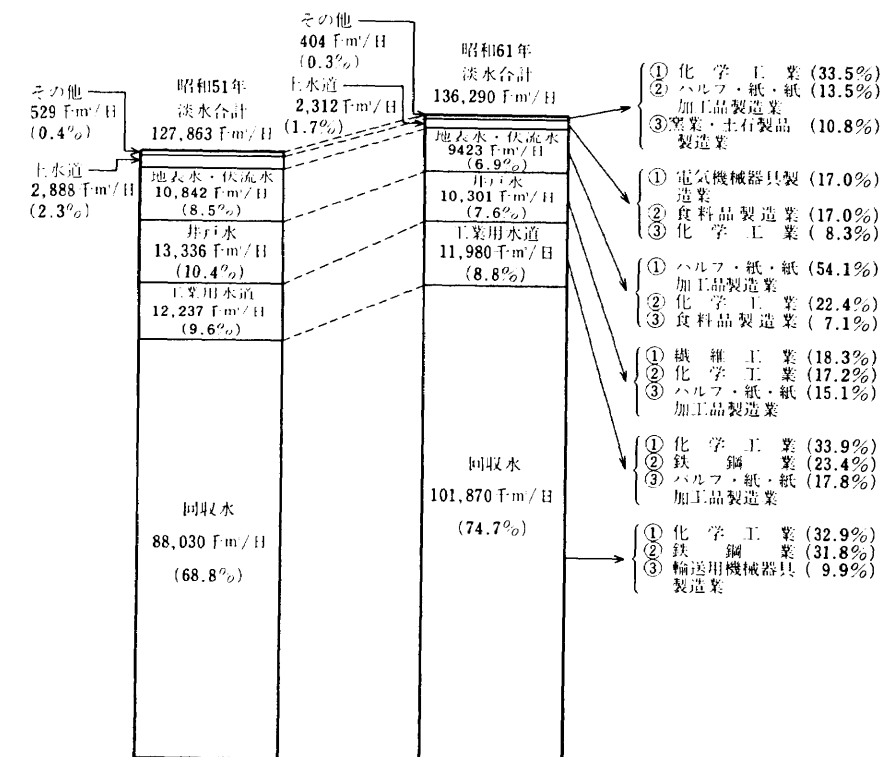
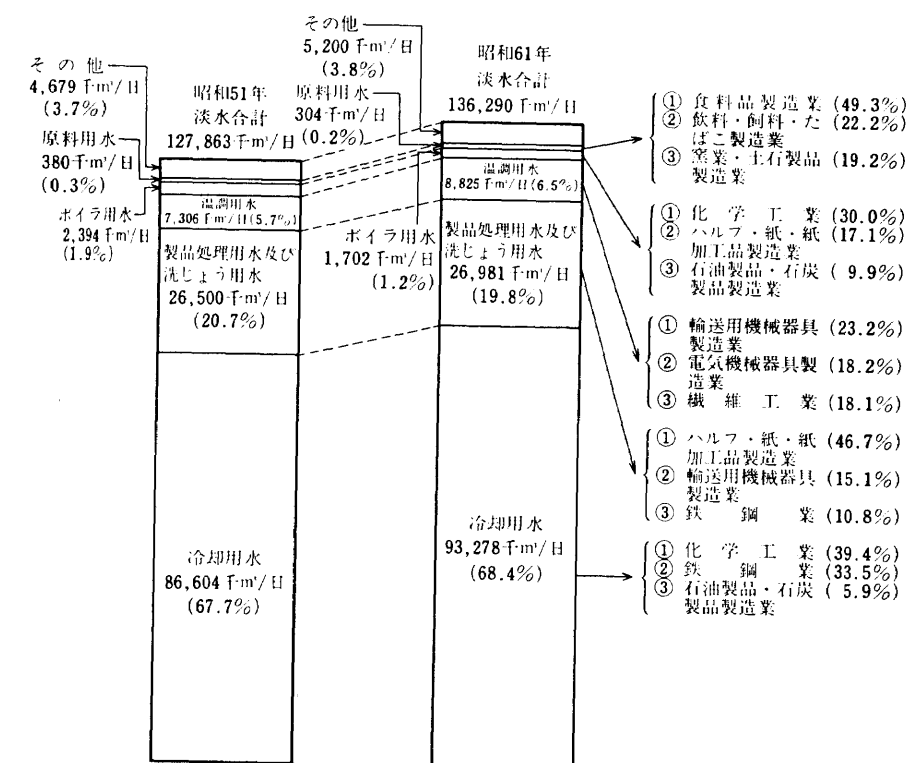


図9 淡水の用途別用水量構成



1198万m³で前年比1.3%の増加，さらに業種別では化学工業の使用量が最も多く（構成比33.9%），次いで鉄鋼業（同23.4%），パルプ・紙・紙加工品製造業（同17.8%）の順となっている。上水道は231万m³で前年比△4.6%の減少，業種別構成比では食料品製造業と電気機械器具製造業が共に17.0%である。地表水・伏流水は942万m³で前年比△2.2%減，業種別構成比ではパルプ・紙・紙加工品製造業の使用量が最も多く（構成比54.1%），化学工業（同22.4%）がこれに次いでいる。また，井戸水は1030万m³で前年比3.0%の減少，業種別構成比では，繊維工業（構成比18.3%），化学工業（同17.2%）パルプ・紙・紙加工品製造業（同15.1%）の順である。

回収水は，1億187万m³で前年比△0.5%の微減であるが，10年前（51年の8803万m³）と比べると（第1表），1.16倍になっており，回収率（回収水の淡水総使用量に対する割合）は水使用合理化の進展等に伴い51年当時の68.8%から61年には74.7%へと5.9ポイント上昇している（A表）。業種別に回収率の状況を見ると，輸送用機械器具製造業が92.0%と最も高く，次いで鉄鋼業の89.5%，以下，石油製品・石炭製品製造業の86.5%，化学工業の80.2%の順であり，この順位は前年と変わっていない。なお，回収水の使用量の多い業種は，化学工業（構成比32.9%）と鉄鋼業（同31.8%）である。

次に用途別使用状況をみるとボイラ用水は170万m³で前年比△1.8%の減少，使用量の最も多い業種は化学工業（構成比30.0%）である（第4表）。製品処理用水及び洗じょう用水は2698万m³で前年比△0.5%の微減，業種別使用量ではパルプ・紙・紙加工品製造業（構成比46.7%）が最も多い。冷却用水は9328万m³で前年比△1.1%の減少，使用量の多い業種は化学工業（構成比39.4%）で鉄鋼業（同33.5%）がこれに次いでいる。また，温調用水883万m³で前年比は1.1%の増加となっており，業種別使用量は輸送用機械器具製造業（構成比23.2%），電気機械器具製造業（同18.8%），繊維工業（同18.1%）の順である。

第1表 淡水の水源別

年次	報告のあった事業所数		用水量							淡水の水					
			合計		海水計			淡水計		公共水道			地表水・伏流水		
	実数	前年比(%)	10³m³/日	前年比(%)	10³m³/日	前年比(%)	海水の割合(%)	10³m³/日	前年比(%)	工業用水道		上水道		10³m³/日	前年比(%)
										10³m³/日	前年比(%)	10³m³/日	前年比(%)		
昭和51年	55 962	100.3	172 748	103.6	44 885	99.5	26.0	127 863	105.1	12 237	102.4	2 888	91.6	10 842	100.0
52	54 289	97.0	176 882	102.4	45 175	100.6	25.5	131 707	103.0	11 966	97.8	2 727	94.4	10 653	98.3
53	54 080	99.6	176 717	99.9	43 723	96.8	24.7	132 994	101.0	11 751	98.2	2 607	95.6	10 333	97.0
54	54 163	100.2	181 314	102.6	43 497	99.5	24.0	137 816	103.6	12 052	102.6	2 501	95.9	10 109	97.8
55	53 831	99.4	180 240	99.4	41 313	95.0	22.9	138 927	100.8	12 015	99.7	2 517	100.6	9 955	98.5
56	55 384	102.9	176 448	97.9	39 148	94.8	22.2	137 300	98.8	11 795	97.9	2 481	98.6	9 749	97.9
57	55 135	99.6	172 254	97.6	38 340	97.9	22.3	133 914	97.5	11 690	99.4	2 342	94.4	9 716	99.7
58	55 607	100.9	171 179	99.4	37 310	97.3	21.8	133 868	100.0	11 577	99.0	2 314	98.8	9 767	100.5
59	56 510	101.6	174 977	102.2	38 092	102.1	21.8	136 884	102.3	11 675	100.8	2 345	101.3	9 649	98.8
60	57 420	101.6	175 591	100.4	38 282	100.5	21.8	137 309	100.3	11 829	101.3	2 423	103.3	9 633	99.8
61	57 978	101.0	173 137	98.6	36 847	96.3	21.3	136 290	99.3	11 980	101.3	2 312	95.4	9 423	97.8
61年／51年	—	103.6	—	100.2	—	82.1	—	—	106.6	—	97.9	—	80.1	—	86.9

第2表 産業別

産業	報告のあった事業所数			用			
	60年 (実数)	61年		合計			
		61年 (実数)	前年比(%)	60年 (m³/日)	61年		
					(m³/日)	前年比(%)	構成比(%)
合計	57 420	57 978	101.0	175 591 266	173 136 675	98.6	100.0
12 食料品製造業	6 344	6 656	104.9	5 665 488	5 593 465	98.7	3.2
13 飲料・飼料・たばこ製造業	804	806	100.2	1 125 035	1 435 763	127.6	0.8
14 繊維工業業	3 591	3 535	98.4	3 389 173	3 253 775	96.0	1.9
15 衣服・その他の繊維製品製造業	3 774	3 863	102.4	59 024	60 537	102.6	0.0
16 木材・木製品製造業	1 171	1 124	96.0	87 830	82 524	94.0	0.0
17 家具・装備品製造業	1 190	1 170	98.3	45 954	46 681	101.6	0.0
18 パルプ・紙・紙加工品製造業	1 804	1 816	100.7	15 609 871	15 204 291	97.4	8.8
19 出版・印刷・同関連産業	2 654	2 737	103.1	200 753	238 058	118.6	0.1
20 化学工業業	2 081	2 120	101.9	54 668 241	53 804 036	98.4	31.1
21 石油製品・石炭製品製造業	131	130	99.2	11 865 073	11 405 741	96.1	6.6
22 プラスチック製品製造業 (別掲を除く)	2 356	2 421	102.8	1 907 932	1 919 556	100.6	1.1
23 ゴム製品製造業	748	764	102.1	1 020 351	1 068 299	104.7	0.6
24 なめし革・同製品・毛皮製造業	376	382	101.6	32 533	33 115	101.8	0.0
25 窯業・土石製品製造業	3 006	2 888	96.1	5 089 375	5 042 260	99.1	2.9
26 鉄鋼	1 435	1 392	97.0	51 823 354	50 446 813	97.3	29.1
27 非鉄金属製造業	786	799	101.7	5 027 485	4 788 588	95.2	2.8
28 金属製品製造業	4 125	4 180	101.3	1 062 316	1 080 047	101.7	0.6
29 一般機械器具製造業 (33 武器製造業を含む)	5 731	5 734	100.1	1 792 371	1 888 169	105.3	1.1
30 電気機械器具製造業	9 356	9 522	101.8	4 135 591	4 316 633	104.4	2.5
31 輸送用機械器具製造業	3 262	3 247	99.5	10 546 197	10 974 791	104.1	6.3
32 精密機械器具製造業	1 436	1 439	100.2	230 514	254 488	110.4	0.1
34 その他の製造業	1 259	1 253	99.5	206 805	199 045	96.2	0.1

及び用途別用水量

(従業者30人以上の事業所)															
源別用水量						淡水の用途別用水量									
井戸水		その他		回収水		ボイラ用水		原料用水		製品処理用水及び洗じょう用水		冷却用水		温調用水	
10³m³/日	前年比(%)	10³m³/日	前年比(%)	10³m³/日	前年比(%)	10³m³/日	前年比(%)	10³m³/日	前年比(%)	10³m³/日	前年比(%)	10³m³/日	前年比(%)	10³m³/日	前年比(%)
13 336	97.9	529	84.2	88 030	108.1	2 394	107.6	380	89.4	26 500	105.3	86 604	105.3	7 306	104.7
13 062	98.0	549	103.8	92 747	105.4	2 342	97.8	373	98.2	26 757	101.0	89 601	103.5	7 516	102.9
12 343	94.5	523	95.3	95 434	102.9	2 135	91.2	392	105.1	26 026	97.3	91 812	102.5	7 586	100.9
11 884	96.3	478	91.4	100 792	105.6	2 022	94.7	372	94.9	27 061	104.0	95 403	103.9	7 859	103.6
11 775	99.1	441	92.3	102 225	101.4	1 968	97.3	385	103.5	27 511	101.7	95 841	100.5	8 199	104.3
11 343	96.3	449	101.8	101 517	99.3	1 893	96.2	338	87.8	26 743	97.2	95 134	99.3	8 164	99.6
10 955	96.6	436	97.1	98 775	97.3	1 744	92.1	341	100.9	26 579	99.4	92 416	97.1	7 936	97.2
10 934	99.8	490	112.5	98 786	100.0	1 738	99.7	295	86.4	26 882	101.1	92 007	99.6	8 283	104.4
10 882	99.5	396	80.8	101 938	103.2	1 722	99.1	292	99.0	26 993	100.4	94 184	102.4	8 679	104.8
10 625	97.6	419	106.0	102 381	100.4	1 733	100.7	271	92.6	27 112	100.4	94 290	100.1	8 728	100.6
10 301	97.0	404	96.4	101.870	99.5	1 702	98.2	304	112.5	26 981	99.5	93 278	98.9	8 825	101.1
—	77.2	—	76.4	—	115.7	—	71.1	—	80.0	—	101.8	—	107.7	—	120.8

用水量

水				量			
淡		水		海		水	
60	年	61		60	年	61	
(m³/日)	(m³/日)	前 年 比 (%)	構 成 比 (%)	(m³/日)	(m³/日)	前 年 比 (%)	構 成 比 (%)
137 309 344	136 290 012	99.3	100.0	38 281 922	36 846 663	96.3	100.0
4 266 935	4 279 457	100.3	3.1	1 398 553	1 314 008	94.0	3.6
1 094 928	1 414 774	129.2	1.0	30 107	20 989	69.7	0.1
3 388 213	3 252 695	96.0	2.4	960	1 080	112.5	0.0
59 024	60 537	102.6	0.0	0	0	0.0	0.0
86 011	82 094	95.4	0.1	1 819	430	23.6	0.0
45 954	46 681	101.6	0.0	0	0	0.0	0.0
15 524 227	15 115 841	97.4	11.1	85 644	88 450	103.3	0.2
200 753	238 058	118.6	0.2	0	0	0.0	0.0
42 014 063	41 750 174	99.4	30.6	12 654 178	12 053 862	95.3	32.7
5 911 773	5 943 342	100.5	4.4	5 953 300	5 462 399	91.8	14.8
1 907 547	1 919 556	100.6	1.4	385	0	0.0	0.0
1 020 351	1 068 299	104.7	0.8	0	0	0.0	0.0
32 533	33 115	101.8	0.0	0	0	0.0	0.0
3 265 104	3 326 087	101.9	2.4	1 824 271	1 716 173	94.1	4.7
37 413 065	36 147 685	96.6	26.5	14 410 289	14 299 128	99.2	38.8
3 380 073	3 169 441	93.8	2.3	1 647 412	1 619 147	98.3	4.4
1 061 684	1 079 927	101.7	0.8	632	120	19.0	0.0
1 629 480	1 677 117	102.9	1.2	162 891	211 052	129.6	0.6
4 135 591	4 316 633	104.4	3.2	0	0	0.0	0.0
10 434 716	10 914 966	104.6	8.0	111 481	59 825	53.7	0.2
230 514	254 488	110.4	0.2	0	0	0.0	0.0
206 805	199 045	96.2	0.1	0	0	0.0	0.0

第3表 産 業 別 淡 水

産業	淡水の水の水源				
	公共水				60年 (㎡/日)
	工業用水道				
	60年 (㎡/日)	61年 (㎡/日)	前年比(%)	構成比(%)	
合計	11 828 577	11 980 103	101.3	100.0	2 423 148
12 食料品製造業	391 265	387 178	99.0	3.2	404 866
13 飲料・飼料・たばこ製造業	133 757	136 302	101.9	1.1	123 302
14 繊維工業	305 910	353 793	115.7	3.0	91 074
15 衣服・その他の繊維製品製造業	2 475	2 452	99.1	0.0	28 202
16 木材・木製品製造業	12 463	12 182	97.7	0.1	26 580
17 家具・装備品製造業	2 876	4 520	157.2	0.0	16 747
18 パルプ・紙・紙加工品製造業	2 054 549	2 132 834	103.8	17.8	42 104
19 出版・印刷・同関連産業	5 754	7 397	128.6	0.1	66 082
20 化学工業	4 040 624	4 064 539	100.6	33.9	196 918
21 石油製品・石炭製品製造業	742 900	731 532	98.5	6.1	25 592
22 プラスチック製品製造業 (別掲を除く)	70 228	73 135	104.1	0.6	61 806
23 ゴム製品製造業	41 194	41 247	100.1	0.3	33 587
24 なめし革・同製品・毛皮製造業	8 330	8 150	97.8	0.1	6 896
25 窯業・土石製品製造業	201 963	199 561	98.8	1.7	107 516
26 鉄鋼業	2 810 005	2 799 783	99.6	23.4	135 680
27 非鉄金属製造業	304 047	294 658	96.9	2.5	51 778
28 金属製品製造業	98 814	98 335	99.5	0.8	127 411
29 一般機械器具製造業 (33武器製造業を含む)	89 680	88 374	98.5	0.7	191 646
30 電気機械器具製造業	208 679	234 016	112.1	2.0	421 272
31 輸送用機械器具製造業	283 500	291 381	102.8	2.4	194 635
32 精密機械器具製造業	7 411	9 210	124.3	0.1	46 418
34 その他の製造業	12 153	9 524	78.4	0.1	23 036

産業	淡水の水の水源				
	井戸水				60年 (㎡/日)
	60年 (㎡/日)	61年			
		(㎡/日)	前年比(%)	構成比(%)	
合計	10 624 861	10 301 392	97.0	100.0	419 127
12 食料品製造業	1 208 123	1 222 784	101.2	11.9	12 794
13 飲料・飼料・たばこ製造業	355 200	353 649	99.6	3.4	6 491
14 繊維工業	2 034 995	1 887 390	92.7	18.3	12 533
15 衣服・その他の繊維製品製造業	23 439	24 302	103.7	0.2	459
16 木材・木製品製造業	21 760	21 095	96.9	0.2	1 718
17 家具・装備品製造業	22 307	22 646	101.5	0.2	628
18 パルプ・紙・紙加工品製造業	1 622 728	1 550 406	95.5	15.1	74 267
19 出版・印刷・同関連産業	36 929	35 195	95.3	0.3	1 836
20 化学工業	1 816 087	1 776 483	97.8	17.2	143 974
21 石油製品・石炭製品製造業	13 432	11 804	87.9	0.1	25 089
22 プラスチック製品製造業 (別掲を除く)	514 533	487 903	94.8	4.7	5 215
23 ゴム製品製造業	167 959	165 770	98.7	1.6	6 713
24 なめし革・同製品・毛皮製造業	13 168	13 162	100.0	0.1	410
25 窯業・土石製品製造業	395 700	377 940	95.5	3.7	46 600
26 鉄鋼業	333 811	304 534	91.2	3.0	8 674
27 非鉄金属製造業	325 016	311 901	96.0	3.0	41 431
28 金属製品製造業	284 318	289 573	101.8	2.8	2 227
29 一般機械器具製造業 (33武器製造業を含む)	274 718	250 691	91.3	2.4	7 399
30 電気機械器具製造業	631 630	671 186	106.3	6.5	5 851
31 輸送用機械器具製造業	393 934	383 284	97.3	3.7	12 160
32 精密機械器具製造業	85 578	92 289	107.8	0.9	761
34 その他の製造業	49 496	47 405	95.8	0.5	1 897

の 水 源 別 用 水 量

(従業員30人以上の事業所)

別 用 水 量						
道			地 表 水・伏 流 水			
上 水 道						
61 年			60 年 (㎡／日)	61 年		
(㎡／日)	前 年 比(%)	構 成 比(%)		(㎡／日)	前 年 比(%)	構 成 比(%)
2 312 041	95.4	100.0	9 633 066	9 422 528	97.8	100.0
393 049	97.1	17.0	691 749	673 673	97.4	7.1
105 321	85.4	4.6	52 663	51 370	97.5	0.5
85 973	94.4	3.7	237 896	259 621	109.1	2.8
28 014	99.3	1.2	2 484	2 587	104.1	0.0
24 966	93.9	1.1	11 065	10 877	98.3	0.1
16 539	98.8	0.7	470	482	102.6	0.0
46 083	109.5	2.0	5 231 165	5 093 283	97.4	54.1
63 566	96.2	2.7	440	437	99.3	0.0
191 948	97.5	8.3	2 132 709	2 110 967	99.0	22.4
21 699	84.8	0.9	7 721	7 997	103.6	0.1
74 267	120.2	3.2	113 298	111 416	98.3	1.2
28 693	85.4	1.2	21 506	20 465	95.2	0.2
7 542	109.4	0.3	2 048	2 237	109.2	0.0
96 752	90.0	4.2	179 681	185 225	103.1	2.0
129 117	95.2	5.6	546 478	536 619	98.2	5.7
54 493	105.2	2.4	280 734	242 954	86.5	2.6
123 436	96.9	5.3	30 515	29 326	96.1	0.3
180 112	94.0	7.8	47 076	47 235	100.3	0.5
391 997	93.1	17.0	29 053	25 288	87.0	0.3
181 739	93.4	7.9	9 519	7 183	75.5	0.1
44 680	96.3	1.9	3 358	1 891	56.3	0.0
22 055	95.7	1.0	1 438	1 395	97.0	0.0

別 用 水 量						
そ の 他			回 収 水			
61 年			60 年 (㎡／日)	61 年		
(㎡／日)	前 年 比(%)	構 成 比(%)		(㎡／日)	前 年 比(%)	構 成 比(%)
403 929	96.4	100.0	102 380 565	101 870 019	99.5	100.0
15 832	123.7	3.9	1 558 138	1 586 941	101.8	1.6
6 503	100.2	1.6	423 515	761 629	179.8	0.7
18 691	149.1	4.6	705 805	647 227	91.7	0.6
454	98.9	0.1	1 965	2 728	138.8	0.0
1 545	89.9	0.4	12 425	11 429	92.0	0.0
158	25.2	0.0	2 926	2 336	79.8	0.0
54 693	73.6	13.5	6 499 414	6 238 542	96.0	6.1
1 907	103.9	0.5	89 712	129 556	144.4	0.1
135 289	94.0	33.5	33 683 751	33 470 948	99.4	32.9
27 035	107.8	6.7	5 097 039	5 143 275	100.9	5.0
5 564	106.7	1.4	1 142 467	1 167 271	102.2	1.1
6 395	95.3	1.6	749 392	805 729	107.5	0.8
619	151.0	0.2	1 681	1 405	83.6	0.0
43 639	93.6	10.8	2 333 644	2 422 970	103.8	2.4
10 538	121.5	2.6	33 578 417	32 367 094	96.4	31.8
34 496	83.3	8.5	2 377 067	2 230 939	93.9	2.2
2 585	116.1	0.6	518 399	536 672	103.5	0.5
5 077	68.6	1.3	1 018 961	1 105 628	108.5	1.1
17 908	306.1	4.4	2 839 106	2 976 238	104.8	2.9
10 906	89.7	2.7	9 540 968	10 040 473	105.2	9.9
1 770	232.6	0.4	86 988	104 648	120.3	0.1
2 325	122.6	0.6	118 785	116 341	97.9	0.1

第4表 産 業 別 淡 水

産業	淡 水 の 用 途				
	ボ イ ラ 用 水				60 年 (㎡/日)
	60 年 (㎡/日)	61 年			
		(㎡/日)	前 年 比(%)	構 成 比(%)	
合 計	1 732 864	1 701 569	98.2	100.0	270 708
12 食 料 品 製 造 業	162 534	155 601	95.7	9.1	142 548
13 飲料・飼料・たばこ製造業	41 842	39 296	93.9	2.3	68 204
14 織 維 工 業	122 245	113 571	92.9	6.7	3
15 衣服・その他の繊維製品製造業	15 033	14 076	93.6	0.8	12
16 木 材 ・ 木 製 品 製 造 業	25 836	24 619	95.3	1.4	0
17 家 具 ・ 装 備 品 製 造 業	8 383	8 781	104.7	0.5	0
18 パルプ・紙・紙加工品製造業	279 284	290 496	104.0	17.1	0
19 出版・印刷・同関連産業	3 881	4 266	109.9	0.3	0
20 化 学 工 業	510 038	509 872	100.0	30.0	25 833
21 石油製品・石炭製品製造業	175 974	167 959	95.4	9.9	0
22 プラスチック製品製造業 (別 掲 を 除 く)	31 692	33 586	106.0	2.0	1
23 ゴ ム 製 品 製 造 業	24 365	24 184	99.3	1.4	0
24 なめし革・同製品・毛皮製造業	3 949	3 923	99.3	0.2	0
25 窯業・土石製品製造業	52 934	49 757	94.0	2.9	34 019
26 鉄 鋼 業	103 002	106 023	102.9	6.2	0
27 非 鉄 金 属 製 造 業	35 970	32 628	90.7	1.9	5
28 金 属 製 品 製 造 業	15 215	14 806	97.3	0.9	5
29 一 般 機 械 器 具 製 造 業 (33 武 器 製 造 業 を 含 む)	22 780	20 496	90.0	1.2	8
30 電 気 機 械 器 具 製 造 業	42 910	35 160	81.9	2.1	65
31 輸 送 用 機 械 器 具 製 造 業	45 050	43 675	96.9	2.6	0
32 精 密 機 械 器 具 製 造 業	4 024	3 330	82.8	0.2	0
34 そ の 他 の 製 造 業	5 923	5 464	92.3	0.3	5

産業	淡 水 の 用 途				
	冷 却 用 水				60 年 (㎡/日)
	60 年 (㎡/日)	61 年			
		(㎡/日)	前 年 比(%)	構 成 比(%)	
合 計	94 289 774	93 278 345	98.9	100.0	8 727 824
12 食 料 品 製 造 業	2 264 402	2 296 109	101.4	2.5	238 619
13 飲料・飼料・たばこ製造業	519 520	560 580	107.9	0.6	111 217
14 織 維 工 業	242 421	232 022	95.7	0.2	1 700 414
15 衣服・その他の繊維製品製造業	7 601	7 659	100.8	0.0	7 237
16 木 材 ・ 木 製 品 製 造 業	21 207	19 448	91.7	0.0	2 036
17 家 具 ・ 装 備 品 製 造 業	9 937	9 241	93.0	0.0	2 715
18 パルプ・紙・紙加工品製造業	1 833 958	1 615 779	88.1	1.7	87 782
19 出版・印刷・同関連産業	79 083	118 242	149.5	0.1	45 202
20 化 学 工 業	36 898 681	36 736 200	99.6	39.4	1 453 334
21 石油製品・石炭製品製造業	5 539 138	5 542 009	100.1	5.9	20 902
22 プラスチック製品製造業 (別 掲 を 除 く)	1 454 359	1 439 790	99.0	1.5	256 692
23 ゴ ム 製 品 製 造 業	807 599	857 249	106.1	0.9	127 568
24 なめし革・同製品・毛皮製造業	2 452	2 600	106.0	0.0	1 294
25 窯業・土石製品製造業	2 309 713	2 394 607	103.7	2.6	96 240
26 鉄 鋼 業	32 294 311	31 292 705	96.9	33.5	491 330
27 非 鉄 金 属 製 造 業	2 684 295	2 608 285	97.2	2.8	101 334
28 金 属 製 品 製 造 業	554 886	572 705	103.2	0.6	92 680
29 一 般 機 械 器 具 製 造 業 (33 武 器 製 造 業 を 含 む)	823 980	861 690	104.6	0.9	343 193
30 電 気 機 械 器 具 製 造 業	1 575 028	1 708 710	108.5	1.8	1 582 495
31 輸 送 用 機 械 器 具 製 造 業	4 191 915	4 215 508	100.6	4.5	1 858 362
32 精 密 機 械 器 具 製 造 業	65 593	76 095	116.0	0.1	64 329
34 そ の 他 の 製 造 業	109 695	111 112	101.3	0.1	42 849

の 用 途 別 用 水 量

(従業者30人以上の事業所)

別 冊 水 量						
原 料 用 水			製 品 処 理 用 水 及 び 洗 じ ょ う 用 水			
61 年			60 年 (㎡/日)	61 年		
(㎡/日)	前 年 比(%)	構 成 比(%)		(㎡/日)	前 年 比(%)	構 成 比(%)
304 425	112.5	100.0	27 111 553	26 980 864	99.5	100.0
150 142	105.3	49.3	1 148 169	1 123 842	97.9	4.2
67 600	99.1	22.2	291 533	572 578	196.4	2.1
2	66.7	0.0	1 118 959	1 120 377	100.1	4.2
5	41.7	0.0	7 288	7 145	98.0	0.0
0	0.0	0.0	19 340	18 719	96.8	0.1
0	0.0	0.0	13 034	14 157	108.6	0.1
1	0.0	0.0	12 817 325	12 592 265	98.2	46.7
0	0.0	0.0	30 179	28 467	94.3	0.1
28 050	108.6	9.2	2 320 506	2 279 301	98.2	8.4
0	0.0	0.0	57 638	52 340	90.8	0.2
1	100.0	0.0	81 171	69 127	85.2	0.3
0	0.0	0.0	23 453	21 762	92.8	0.1
0	0.0	0.0	20 209	19 577	96.9	0.1
58 562	172.1	19.2	650 121	613 648	94.4	2.3
0	0.0	0.0	3 138 400	2 911 403	92.8	10.8
0	0.0	0.0	432 037	316 753	75.3	1.2
21	420.0	0.0	305 773	307 251	100.5	1.1
1	12.5	0.0	202 608	193 861	95.7	0.7
40	61.5	0.0	570 481	562 579	98.6	2.1
0	0.0	0.0	3 777 428	4 071 970	107.8	15.1
0	0.0	0.0	59 844	57 338	95.8	0.2
0	0.0	0.0	26 057	26 404	101.3	0.1
別 用 水 量						
温 調 用 水						
61 年						
(㎡/日)	前 年 比(%)	構 成 比(%)				
8 825 155	101.1	100.0				
225 293	94.4	2.6				
111 667	100.4	1.3				
1 596 115	93.9	18.1				
9 721	134.3	0.1				
1 979	97.2	0.0				
2 558	94.2	0.0				
83 558	95.2	0.9				
44 322	98.1	0.5				
1 350 662	92.9	15.3				
18 060	86.4	0.2				
293 376	114.3	3.3				
131 006	102.7	1.5				
1 367	105.6	0.0				
94 707	98.4	1.1				
466 594	95.0	5.3				
97 520	96.2	1.1				
92 709	100.0	1.1				
381 145	111.0	4.3				
1 662 124	105.0	18.8				
2 046 411	110.1	23.2				
79 253	123.2	0.9				
35 008	81.7	0.4				

第5表 従 業 者 規 模

従 業 者 規 模	報告のあった事業所数			用			
	60 (実 年 数)	61 年		合 計			
		(実 数)	前 年 比 (%)	60 (㎡/日)	61 年		
					(㎡/日)	前 年 比 (%)	構成比 (%)
合 計	57 420	57 978	101.0	175 591 266	173 136 675	98.6	100.0
30 人 ～ 49 人	22 570	22 969	101.8	2 794 587	3 113 617	111.4	1.8
50 人 ～ 99 人	19 552	19 753	101.0	8 818 852	8 093 011	91.8	4.7
100 人 ～ 199 人	8 959	8 930	99.7	12 972 022	12 440 960	95.9	7.2
200 人 ～ 299 人	2 576	2 592	100.6	9 836 670	9 412 857	95.7	5.4
300 人 ～ 499 人	1 867	1 857	99.5	23 987 182	21 462 518	89.5	12.4
500 人 ～ 999 人	1 217	1 198	98.4	30 065 071	33 337 971	110.9	19.3
1,000 人 以上	679	679	100.0	87 116 882	85 275 741	97.9	49.3

第6表 都 道 府 県 別

都 道 府 県 別	報告のあった事業所数			用			
	60 (実 年 数)	61 年		合 計			
		(実 数)	前 年 比 (%)	60 (㎡/日)	61 年		
					(㎡/日)	前 年 比 (%)	構成比 (%)
合 計	57 420	57 978	101.0	175 591 266	173 136 675	98.6	100.0
1 北海道	1 428	1 412	98.9	6 848 192	6 690 524	97.7	3.9
2 青 海	484	505	104.3	723 890	711 311	98.3	0.4
3 北 道	748	751	100.4	841 221	728 053	86.5	0.4
4 青 森	986	1 006	102.0	1 129 701	1 153 060	102.1	0.7
5 宮 城	687	744	108.3	700 429	529 136	75.5	0.3
6 秋 田	1 008	1 024	101.6	286 711	287 329	100.2	0.2
7 山 形	1 493	1 554	104.1	1 904 938	1 892 263	99.3	1.1
8 福 島	1 598	1 625	101.7	7 567 743	7 861 946	103.9	4.5
9 茨 城	1 212	1 227	101.2	2 109 457	2 130 934	101.0	1.2
10 栃 木	1 278	1 302	101.9	965 388	1 039 095	107.6	0.6
11 群 馬	3 098	3 137	101.3	1 996 970	2 168 809	108.6	1.3
12 埼 千	1 573	1 671	106.2	16 557 289	16 439 317	99.3	9.5
13 東 京	3 961	3 861	97.5	1 890 698	1 843 337	97.5	1.1
14 神 奈	2 835	2 913	102.8	13 390 874	13 006 687	97.1	7.5
15 新 潟	1 721	1 716	99.7	2 525 014	2 537 461	100.5	1.5
16 富 山	828	846	102.2	2 349 587	2 306 244	98.2	1.3
17 石 川	619	628	101.5	381 755	386 560	101.3	0.2
18 福 山	601	590	98.2	1 060 846	1 017 386	95.9	0.6
19 山 梨	521	529	101.5	239 757	227 205	94.8	0.1
20 長 野	1 695	1 650	97.3	599 817	614 377	102.4	0.4
21 岐 阜	1 400	1 427	101.9	1 467 682	1 476 524	100.6	0.9
22 静 岡	2 546	2 619	102.9	5 596 587	5 587 556	99.8	3.2
23 愛 知	3 895	3 964	101.8	15 978 299	16 556 413	103.6	9.6
24 三 重	1 107	1 121	101.3	5 780 720	5 772 085	99.9	3.3
25 滋 賀	824	833	101.1	1 360 176	1 295 349	95.2	0.7
26 京 都	990	995	100.5	770 378	785 009	101.9	0.5
27 大 阪	4 436	4 454	100.4	9 190 728	9 064 583	98.6	5.2
28 兵 庫	2 377	2 397	100.8	13 333 449	13 116 781	98.4	7.6
29 和 歌	416	420	101.0	92 280	93 073	100.9	0.1
30 山 陰	383	389	101.6	3 535 231	3 317 941	93.9	1.9
31 鳥 取	387	386	99.7	150 113	144 516	96.3	0.1
32 島 根	427	430	100.7	376 901	368 496	97.8	0.2
33 岡 山	1 149	1 160	101.0	10 074 105	9 278 176	92.1	5.4
34 広 島	1 356	1 350	99.6	6 675 051	6 496 911	97.3	3.8
35 山 口	666	658	98.8	12 903 824	12 444 372	96.4	7.2
36 徳 島	411	410	99.8	1 178 925	1 195 406	101.4	0.7
37 香 川	601	601	100.0	1 556 964	1 498 915	96.3	0.9
38 愛 媛	742	739	99.6	3 487 513	3 445 068	98.8	2.0
39 高 知	268	250	93.3	328 131	307 430	93.7	0.2
40 岡 岡	1 581	1 597	101.0	7 376 429	6 921 740	93.8	4.0
41 佐 賀	455	444	97.6	376 075	373 866	99.4	0.2
42 長 崎	427	422	98.8	242 447	239 724	98.9	0.1
43 熊 本	669	679	101.5	1 179 509	1 170 168	99.2	0.7
44 大 分	433	434	100.2	5 618 699	5 707 477	101.6	3.3
45 宮 崎	439	441	100.5	1 700 381	1 701 345	100.1	1.0
46 鹿 児	508	512	100.8	540 225	567 532	105.1	0.3
47 沖 縄	153	155	101.3	650 167	639 185	98.3	0.4

別 用 水 量

(従業者30人以上の事業所)							
水 量							
淡 水		水		海 水		水	
60 (㎡/日)	61 年			60 (㎡/日)	61 年		
	(㎡/日)	前 年 比 (%)	構 成 比 (%)		(㎡/日)	前 年 比 (%)	構 成 比 (%)
137 309 344	136 290 012	99.3	100.0	38 281 922	36 846 663	96.3	100.0
2 650 257	2 955 475	111.5	2.2	144 330	158 142	109.6	0.4
6 700 226	6 334 011	94.5	4.6	2 118 626	1 759 000	83.0	4.8
10 325 895	9 876 951	95.7	7.2	2 646 127	2 564 009	96.9	7.0
8 304 960	7 901 685	95.1	5.8	1 531 710	1 511 172	98.7	4.1
18 861 438	17 476 761	92.7	12.8	5 125 744	3 985 757	77.8	10.8
22 460 123	25 021 582	111.4	18.4	7 604 948	8 316 389	109.4	22.6
68 006 445	66 723 547	98.1	49.0	19 110 437	18 552 194	97.1	50.3

用 水 量

(従業者30人以上の事業所)										
水				量						
淡		水		海		水				
60 (㎡/日)	年	61		年	60 (㎡/日)	年	61		年	
		(㎡/日)	前 年 比 (%)				構 成 比 (%)	(㎡/日)		前 年 比 (%)
137 309 344		136 290 012	99.3	100.0	38 281 922		36 846 663	96.3	100.0	21.3
5 881 632		5 796 969	98.6	4.3	966 560		893 555	92.4	2.4	13.4
669 905		667 257	99.6	0.5	53 985		44 054	81.6	0.1	6.2
595 099		518 015	87.0	0.4	246 122		210 038	85.3	0.6	28.8
1 122 367		1 143 206	101.9	0.8	7 334		9 854	134.4	0.0	0.9
588 105		405 326	68.9	0.3	112 324		123 810	110.2	0.3	23.4
274 529		275 129	100.2	0.2	12 182		12 200	100.1	0.0	4.2
1 383 070		1 352 098	97.8	1.0	521 868		540 165	103.5	1.5	28.5
6 047 659		6 345 759	104.9	4.7	1 520 084		1 516 187	99.7	4.1	19.3
2 109 457		2 130 934	101.0	1.6	0		0	0.0	0.0	0.0
965 388		1 039 095	107.6	0.8	0		0	0.0	0.0	0.0
1 996 970		2 168 809	108.6	1.6	0		0	0.0	0.0	0.0
9 835 342		9 691 843	98.5	7.1	6 721 947		6 747 474	100.4	18.3	41.0
1 677 145		1 654 561	98.7	1.2	213 553		188 776	88.4	0.5	10.2
9 483 305		9 566 986	100.9	7.0	3 907 569		3 439 701	88.0	9.3	26.4
2 525 014		2 537 461	100.5	1.9	0		0	0.0	0.0	0.0
2 346 587		2 304 244	98.2	1.7	3 000		2 000	66.7	0.0	0.1
381 655		386 460	101.3	0.3	100		100	100.0	0.0	0.0
1 060 696		1 017 236	95.9	0.7	150		150	100.0	0.0	0.0
239 757		227 205	94.8	0.2	0		0	0.0	0.0	0.0
599 817		614 377	102.4	0.5	0		0	0.0	0.0	0.0
1 467 682		1 476 524	100.6	1.1	0		0	0.0	0.0	0.0
5 493 983		5 488 116	99.9	4.0	102 604		99 440	96.9	0.3	1.8
14 195 059		14 781 751	104.1	10.8	1 783 240		1 774 662	99.5	4.8	10.7
4 728 646		4 798 948	101.5	3.5	1 052 074		973 137	92.5	2.6	16.9
1 360 176		1 295 349	95.2	1.0	0		0	0.0	0.0	0.0
770 378		785 009	101.9	0.6	0		0	0.0	0.0	0.0
7 951 808		7 921 989	99.6	5.8	1 238 920		1 142 594	92.2	3.1	12.6
8 933 440		8 569 557	95.9	6.3	4 400 009		4 547 224	103.3	12.3	34.7
92 280		93 073	100.9	0.1	0		0	0.0	0.0	0.0
2 359 966		2 215 668	93.9	1.6	1 175 265		1 102 273	93.8	3.0	33.2
150 098		144 516	96.3	0.1	15		0	0.0	0.0	0.0
376 796		368 391	97.8	0.3	105		105	100.0	0.0	0.0
7 897 313		7 569 040	95.8	5.6	2 176 792		1 709 136	78.5	4.6	18.4
5 699 664		5 466 995	95.9	4.0	975 387		1 029 916	105.6	2.8	15.9
7 344 041		7 266 400	98.9	5.3	5 559 783		5 177 972	93.1	14.1	41.6
1 076 392		1 054 288	97.9	0.8	102 533		141 118	137.6	0.4	11.8
733 558		673 908	91.9	0.5	823 406		825 007	100.2	2.2	55.0
2 846 493		2 786 738	97.9	2.0	641 020		658 330	102.7	1.8	19.1
239 531		220 830	92.2	0.2	88 600		86 600	97.7	0.2	28.2
5 624 563		5 230 731	93.0	3.8	1 751 866		1 691 009	96.5	4.6	24.4
375 512		373 177	99.4	0.3	563		689	122.4	0.0	0.2
65 273		64 293	98.5	0.0	177 174		175 431	99.0	0.5	73.2
1 068 566		1 051 365	98.4	0.8	110 943		118 803	107.1	0.3	10.2
4 181 851		4 223 925	101.0	3.1	1 436 848		1 483 552	103.3	4.0	26.0
1 661 365		1 662 389	100.1	1.2	39 016		38 956	99.8	0.1	2.3
478 206		497 206	104.0	0.4	62 019		70 326	113.4	0.2	12.4
353 205		366 866	103.9	0.3	296 962		272 319	91.7	0.7	42.6

A 表 1 事業所当たりの淡水使用量及び回収率

産 業	1 事業所当たりの淡水使用量 (m³／日)			淡 水 の 回 収 率 (％)	
	60年	61年	前年比(％)	60年	61年
合 計	2 392	2 350	98.2	74.6	74.7
12 食 料 品 製 造 業	675	643	95.3	36.4	37.1
13 飲 料 ・ 飼 料 ・ たばこ製造業	1 362	1 755	128.9	38.7	53.8
14 織 維 工 業	944	920	97.5	20.8	19.9
15 衣服・その他の繊維製品製造業	16	16	100.0	3.3	4.5
16 木 材 ・ 木 製 品 製 造 業	73	73	100.0	14.5	13.9
17 家 具 ・ 装 備 品 製 造 業	39	40	102.6	6.4	5.0
18 パルプ・紙・紙加工品製造業	8 605	8 324	96.7	41.9	41.3
19 出版・印刷・同関連産業	76	87	114.5	44.7	54.4
20 化 学 工 業	20 189	19 693	97.5	80.2	80.2
21 石油製品・石炭製品製造業	45 128	45 718	101.3	86.2	86.5
22 プラスチック製品製造業	810	793	97.9	59.9	60.8
23 ゴ ム 製 品 製 造 業	1 364	1 398	102.5	73.4	75.4
24 なめし革・同製品・毛皮製造業	87	87	100.0	5.2	4.2
25 窯 業 ・ 土 石 製 品 製 造 業	1 086	1 152	106.1	71.5	72.8
26 鉄 鋼 業	26 072	25 968	99.6	89.8	89.5
27 非 鉄 金 属 製 造 業	4 300	3 967	92.3	70.3	70.4
28 金 属 製 品 製 造 業	257	258	100.4	48.8	49.7
29 一 般 機 械 器 具 製 造 業 (33 武 器 製 造 業 を 含 む)	284	292	102.8	62.5	65.9
30 電 気 機 械 器 具 製 造 業	447	453	101.3	67.9	68.9
31 輸 送 用 機 械 器 具 製 造 業	3 199	3 362	105.1	91.4	92.0
32 精 密 機 械 器 具 製 造 業	161	177	109.9	37.7	41.1
34 そ の 他 の 製 造 業	164	159	97.0	57.4	58.4

(備考)

年次別淡水の回収率〔製造業（計）〕

昭和50年＝67.0％	昭和55年＝73.6％
〃 51年＝68.8％	〃 56年＝73.9％
〃 52年＝70.4％	〃 57年＝73.8％
〃 53年＝71.8％	〃 58年＝73.8％
〃 54年＝73.1％	〃 59年＝74.5％