

# 概 況

## ・企業に関する統計表

企業に関する統計表は、従業者4人以上の製造事業所について、それぞれが属する企業単位に組み替えて集計し、その活動状況を見るものである。

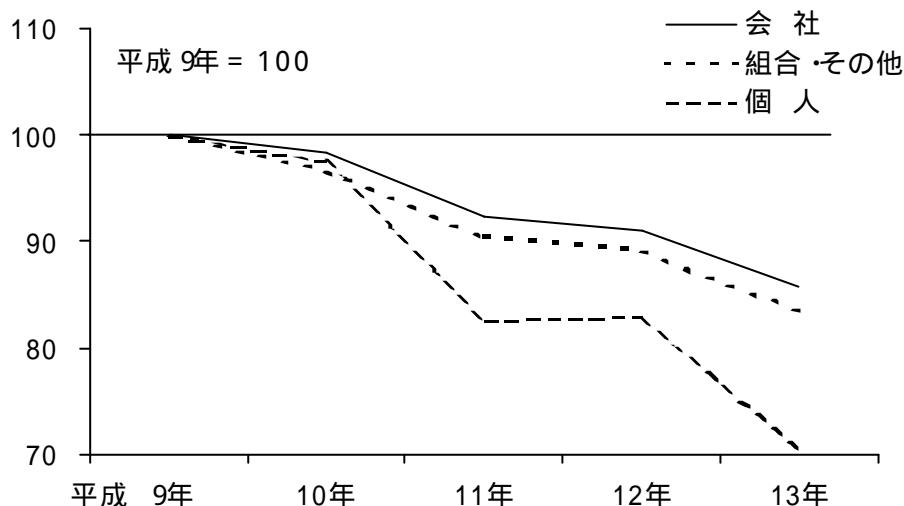
### 1. 従業者4人以上の事業所を有する企業

平成13年の従業者4人以上の製造事業所数は、31万6267事業所（前年比 7.4%減）、これらの事業所を企業単位に組み替えると、企業数は28万8802企業（同 7.5%減）であった（第1表、第1図）。

#### (1) 企業数

企業数（28万8802企業）を経営組織別にみると、会社組織の企業数は23万4494企業（前年比 5.7%減）で、全企業数の81.2%を占めている。組合・その他の企業数は2407企業（同 6.3%減）で同0.8%の割合、個人の企業数は5万1901企業（同 15.2%減）で同18.0%の割合となっている（第1表、第1図）。

第1図 企業数の経営組織別推移



第1表 企業数の推移

	合 計		会 社		組 合・その他		個 人	
	(企業)	前年比	(企業)	前年比	(企業)	前年比	(企業)	前年比
平成9年	328,144	...	257,130	...	2,639	...	69,375	...
10年	343,018	1.9	268,182	1.7	2,790	3.2	72,046	2.3
11年	315,614	8.0	252,108	6.0	2,606	6.6	60,900	15.5
12年	312,341	1.0	248,603	1.4	2,568	1.5	61,170	0.4
13年	288,802	7.5	234,494	5.7	2,407	6.3	51,901	15.2

注1：平成9年調査より、従業者4人以上の事業所について企業単位に組み替えたことから平成9年の前年比を不詳としている。

注2：平成10年調査において、事業所の捕そくを行ったため、前年比については時系列を考慮したもので計算している。

また、企業(28万8802企業)のうち、1社1事業所の企業は27万984企業(同7.6%減)で企業全体の93.8%とそのほとんどを占めており、1社2事業所の企業は1万3366企業(同6.8%減)で同4.6%の割合、1社3~5事業所の企業は3893企業(同4.6%減)で同1.3%の割合、1社6事業所以上の企業は559企業(同5.1%減)で同0.2%の割合となっている(第2表)。

第2表 経営組織別・資本金階層別の事業所数及び企業数

経営組織別・ 資本金階層別	事業所数			企業数計		
		前年比 (%)	組織別 構成比 (%)		前年比 (%)	組織別 構成比 (%)
合計	316,267	7.4	100.0	288,802	7.5	100.0
会社計	261,237	5.7	82.6	234,494	5.7	81.2
資本金1000万円未満	86,653	8.4	27.4	85,208	8.2	29.5
" 1000万円以上3000万円未満	123,112	5.4	38.9	114,620	5.1	39.7
" 3000万円以上5000万円未満	18,923	1.6	6.0	15,393	1.4	5.3
" 5000万円以上1億円未満	13,797	1.5	4.4	10,078	0.9	3.5
" 1億円以上3億円未満	6,241	1.0	2.0	4,046	0.8	1.4
" 3億円以上10億円未満	4,775	0.4	1.5	2,675	0.4	0.9
" 10億円以上100億円未満	4,622	0.3	1.5	1,921	1.3	0.7
" 100億円以上	3,114	1.0	1.0	553	0.2	0.2
組合・その他	2,944	5.6	0.9	2,407	6.3	0.8
個人	52,086	15.2	16.5	51,901	15.2	18.0

経営組織別・ 資本金階層別	1社1事業所の企業				1社2事業所の企業			
		前年比 (%)	組織別 構成比 (%)	保有別 構成比 (%)		前年比 (%)	組織別 構成比 (%)	保有別 構成比 (%)
合計	270,984	7.6	100.0	93.8	13,366	6.8	100.0	4.6
会社計	217,064	5.6	80.1	92.6	13,055	6.5	97.7	5.6
資本金1000万円未満	83,882	8.1	31.0	98.4	1,232	15.3	9.2	1.4
" 1000万円以上3000万円未満	107,456	4.8	39.7	93.7	6,153	9.1	46.0	5.4
" 3000万円以上5000万円未満	12,755	1.3	4.7	82.9	2,031	2.3	15.2	13.2
" 5000万円以上1億円未満	7,574	0.4	2.8	75.2	1,777	1.6	13.3	17.6
" 1億円以上3億円未満	2,782	0.3	1.0	68.8	790	2.0	5.9	19.5
" 3億円以上10億円未満	1,661	0.4	0.6	62.1	535	3.5	4.0	20.0
" 10億円以上100億円未満	840	3.8	0.3	43.7	476	0.0	3.6	24.8
" 100億円以上	114	6.5	0.0	20.6	61	7.6	0.5	11.0
組合・その他	2,192	6.6	0.8	91.1	146	2.7	1.1	6.1
個人	51,728	15.1	19.1	99.7	165	27.6	1.2	0.3

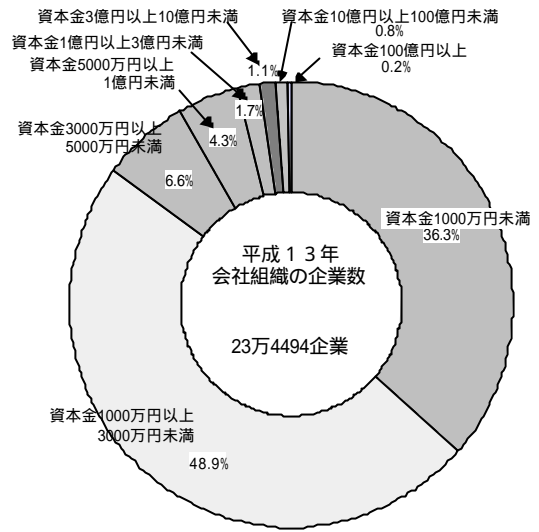
経営組織別・ 資本金階層別	1社3~5事業所の企業				1社6事業所以上の企業			
		前年比 (%)	組織別 構成比 (%)	保有別 構成比 (%)		前年比 (%)	組織別 構成比 (%)	保有別 構成比 (%)
合計	3,893	4.6	100.0	1.3	559	5.1	100.0	0.2
会社計	3,835	4.6	98.5	1.6	540	4.8	96.6	0.2
資本金1000万円未満	91	19.5	2.3	0.1	3	50.0	0.5	0.0
" 1000万円以上3000万円未満	991	10.9	25.5	0.9	20	25.9	3.6	0.0
" 3000万円以上5000万円未満	583	1.2	15.0	3.8	24	7.7	4.3	0.2
" 5000万円以上1億円未満	681	2.7	17.5	6.8	46	14.8	8.2	0.5
" 1億円以上3億円未満	418	1.2	10.7	10.3	56	1.8	10.0	1.4
" 3億円以上10億円未満	404	2.7	10.4	15.1	75	3.8	13.4	2.8
" 10億円以上100億円未満	473	1.3	12.2	24.6	132	0.8	23.6	6.9
" 100億円以上	194	2.6	5.0	35.1	184	3.2	32.9	33.3
組合・その他	51	0.0	1.3	2.1	18	14.3	3.2	0.7
個人	7	0.0	0.2	0.0	1	0.0	0.2	0.0

(注) 組織別構成比は合計に対する経営組織別・資本金階層別の構成比、保有別構成比は企業数計に対する1社1事業所の企業、または1社複数事業所を保有する企業の構成比である。

会社組織の企業（23万4494企業）を資本金額又は出資金額（以下、「資本金」という）階層別にみると（第2図）資本金1000万円以上3000万円未満が11万4620企業（会社組織に占める割合48.9%）とほぼ半数を占め、次いで、1000万円未満が8万5208企業（同36.3%）、3000万円以上5000万円未満が1万5393企業（同6.6%）、5000万円以上1億円未満が1万78企業（同4.3%）、1億円以上3億円未満が4046企業（同1.7%）、3億円以上10億円未満が2675企業（同1.1%）、10億円以上100億円未満が1921企業（同0.8%）、100億円以上が553企業（同0.2%）となっている。

資本金階層別企業数を前年比でみると、資本金3億円以上の階層で増加しているものの、他の階層では減少となっている。

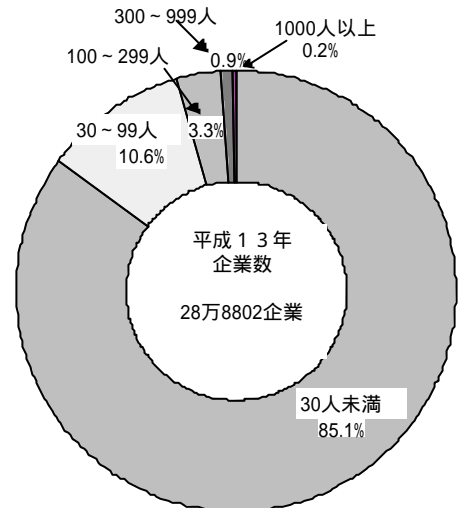
第2図 会社組織の企業の資本金階層別企業数の構成比



企業数（28万8802企業）に従業者規模別にみると（第3図）30人未満規模の企業が24万5709企業で企業全体の85.1%を占めている。30～99人規模は3万548企業（企業数に占める割合10.6%）、100～299人規模は9417企業（同3.3%）、300～999人規模は2495企業（同0.9%）、1000人以上規模は633企業（同0.2%）となっている。

従業者規模別企業数を前年比でみると、30人未満規模（前年比 8.1%減）をはじめとして、30～99人規模（同 5.2%減）、100～299人規模（同 2.3%減）、300～999人規模（同 0.8%減）、1000人以上規模（同 0.8%減）と、全規模で減少となっている。

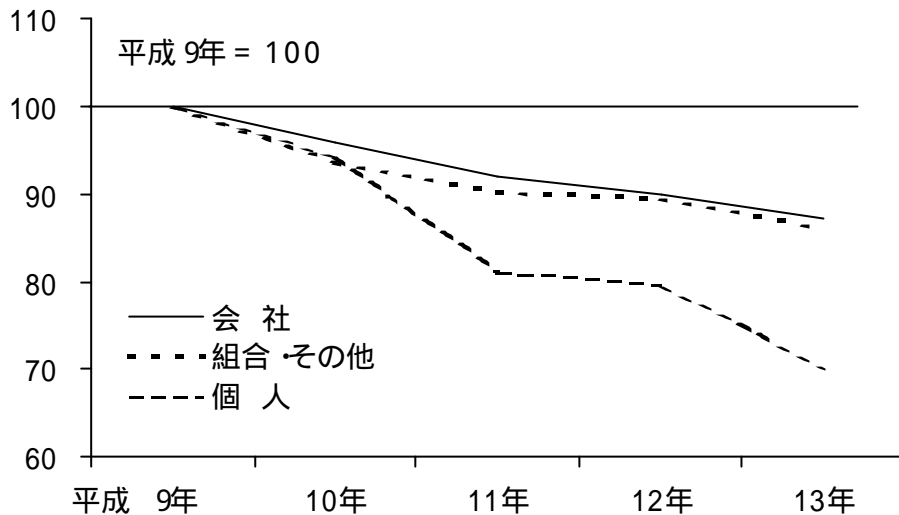
第3図 企業数の従業者規模別構成比



## (2) 従業者数

従業者数は、886万6220人（前年比 3.5%減）であった。これを経営組織別にみると、会社組織の企業の従業者数は846万2528人（同 3.1%減）で全体の95.4%を占め、組合・その他の企業は7万 751人（同 3.8%減）で同0.8%の割合、個人の企業は33万2941人（同 12.1%減）で同3.8%の割合となっている。（第3表、第4図）

第4図 従業者数の経営組織別推移



第3表 従業者数の経営組織別推移

	合 計		会 社		組合・その他		個 人	
	(人)	前年比	(人)	前年比	(人)	前年比	(人)	前年比
平成9年	9,937,330	...	9,419,653	...	77,342	...	440,335	...
10年	9,837,464	4.1	9,312,553	4.0	76,852	6.4	448,059	5.7
11年	9,377,750	4.7	8,917,429	4.2	74,134	3.5	386,187	13.8
12年	9,183,833	2.1	8,731,498	2.1	73,530	0.8	378,805	1.9
13年	8,866,220	3.5	8,462,528	3.1	70,751	3.8	332,941	12.1

注1：平成9年調査より、従業者4人以上の事業所について企業単位に組み替えたことから平成9年の前年比を不詳としている。

注2：平成10年調査において、事業所の捕そくを行ったため、前年比については時系列を考慮したもので計算している。

また、1社1事業所の企業の従業者数は496万8210人（企業全体に占める割合56.0%）で前年比 3.6%減、1社2事業所の企業の従業者数は127万5307人（同14.4%）で同 4.5%減、1社3～5事業所の企業の従業者数は131万7218人（同14.9%）で同 1.9%減、1社6事業所以上の企業の従業者数は130万5485人（同14.7%）で同 3.7%減といずれも減少となっているが、構成比をみると資本金1000万円未満の会社組織の企業では、そのほとんどが1社1事業所の企業（資本金1000万円未満の企業全体に占める割合94.9%）であり、資本金100億円以上の会社組織の企業では、1社6事業所以上の企業の割合が66.0%と極めて高い（第4表）。

第4表 経営組織別・資本金階層別の従業者数

経営組織別・ 資本金階層別	企業計			1社1事業所の企業			
	(人)	前年比 (%)	組織別 構成比 (%)	(人)	前年比 (%)	組織別 構成比 (%)	保有別 構成比 (%)
合計	8,866,220	3.5	100.0	4,968,210	3.6	100.0	56.0
会社計	8,462,528	3.1	95.4	4,591,532	2.9	92.4	54.3
資本金1000万円未満	815,421	6.4	9.2	774,108	5.8	15.6	94.9
" 1000万円以上3000万円未満	2,346,577	5.1	26.5	1,941,053	4.0	39.1	82.7
" 3000万円以上5000万円未満	781,117	2.2	8.8	519,048	2.4	10.4	66.4
" 5000万円以上 1億円未満	867,750	2.4	9.8	496,804	1.1	10.0	57.3
" 1億円以上 3億円未満	583,139	0.3	6.6	286,132	0.3	5.8	49.1
" 3億円以上 10億円未満	633,096	1.3	7.1	283,086	2.0	5.7	44.7
" 10億円以上 100億円未満	898,894	1.1	10.1	224,510	5.7	4.5	25.0
" 100億円以上	1,536,534	3.1	17.3	66,791	4.8	1.3	4.3
組合・その他	70,751	3.8	0.8	47,651	2.2	1.0	67.4
個人	332,941	12.1	3.8	329,027	12.0	6.6	98.8

経営組織別・ 資本金階層別	1社2事業所の企業				1社3～5事業所の企業			
	(人)	前年比 (%)	組織別 構成比 (%)	保有別 構成比 (%)	(人)	前年比 (%)	組織別 構成比 (%)	保有別 構成比 (%)
合計	1,275,307	4.5	100.0	14.4	1,317,218	1.9	100.0	14.9
会社計	1,264,838	4.4	99.2	14.9	1,311,455	1.9	99.6	15.5
資本金1000万円未満	35,557	14.2	2.8	4.4	5,199	x	0.4	0.6
" 1000万円以上3000万円未満	302,743	8.7	23.7	12.9	98,611	11.1	7.5	4.2
" 3000万円以上5000万円未満	170,755	3.2	13.4	21.9	85,204	x	6.5	10.9
" 5000万円以上 1億円未満	212,210	3.1	16.6	24.5	133,677	4.9	10.1	15.4
" 1億円以上 3億円未満	140,662	2.1	11.0	24.1	118,790	0.2	9.0	20.4
" 3億円以上 10億円未満	135,371	1.7	10.6	21.4	158,938	0.4	12.1	25.1
" 10億円以上 100億円未満	206,363	2.9	16.2	23.0	316,684	3.1	24.0	35.2
" 100億円以上	61,177	1.8	4.8	4.0	394,352	1.0	29.9	25.7
組合・その他	7,397	11.8	0.6	10.5	x	x	x	x
個人	3,072	27.4	0.2	0.9	x	x	x	x

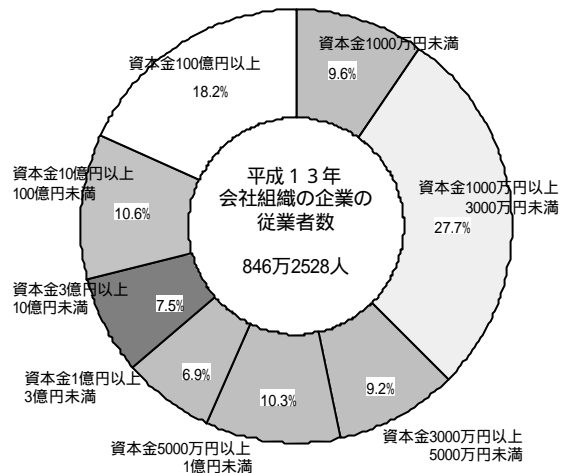
経営組織別・ 資本金階層別	1社6事業所以上の企業			
	(人)	前年比 (%)	組織別 構成比 (%)	保有別 構成比 (%)
合計	1,305,485	3.7	100.0	14.7
会社計	1,294,703	3.7	99.2	15.3
資本金1000万円未満	557	x	0.0	0.1
" 1000万円以上3000万円未満	4,170	39.0	0.3	0.2
" 3000万円以上5000万円未満	6,110	x	0.5	0.8
" 5000万円以上 1億円未満	25,059	8.9	1.9	2.9
" 1億円以上 3億円未満	37,555	1.0	2.9	6.4
" 3億円以上 10億円未満	55,701	1.5	4.3	8.8
" 10億円以上 100億円未満	151,337	9.8	11.6	16.8
" 100億円以上	1,014,214	5.3	77.7	66.0
組合・その他	x	x	x	x
個人	x	x	x	x

(注) 組織別構成比は合計に対する経営組織別・資本金階層別の構成比、保有別構成比は企業計に対する1社1事業所の企業、または1社複数事業所を保有する企業の構成比である。

会社組織の企業の従業者数を資本金階層別にみると（第5図）資本金1000万円以上3000万円未満が27.7%、100億円以上が18.2%、10億円以上100億円未満が10.6%、5000万円以上1億円未満が10.3%、3000万円以上5000万円未満が9.2%、3億円以上10億円未満が7.5%、1億円以上3億円未満が6.9%の割合となっている。

資本金階層別に前年比をみると、10億円以上100億円未満が1.1%増となっているものの、他の資本金階層では減少している。

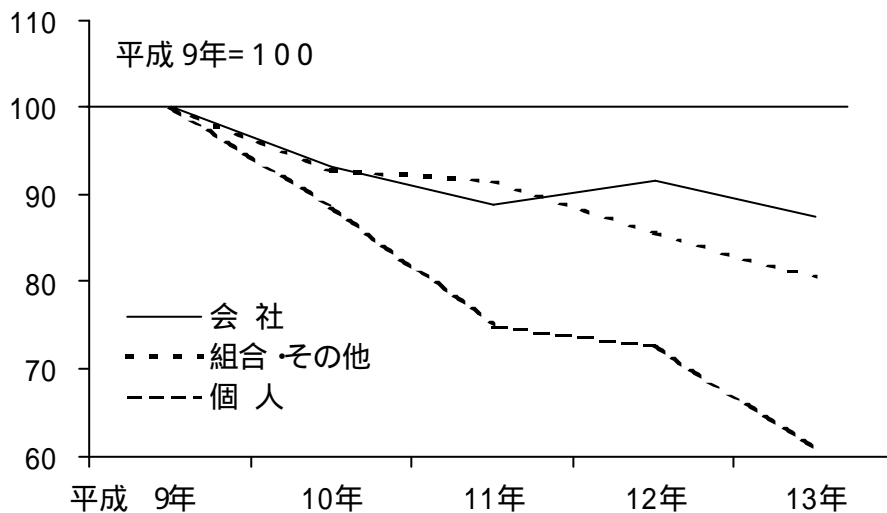
第5図 会社組織の企業の資本金階層別



### (3) 製造品出荷額等

製造品出荷額等（以下、「出荷額」という）は、286兆6674億円（前年比 4.6%減）であった。これを経営組織別にみると、会社組織の企業の出荷額は、283兆3125億円（同 4.5%減）で全体に占める割合は98.8%となっており、組合・その他の企業は1兆5430億円（同 6.0%減）で同0.5%の割合、個人の企業は1兆8119億円（同 16.5%減）で同0.6%の割合となっている（第5表、第6図）。

第6図 出荷額の経営組織別推移



第5表 出荷額の経営組織別推移

	合 計		会 社		組合・その他		個 人	
	(百万円)	前年比	(百万円)	前年比	(百万円)	前年比	(百万円)	前年比
平成9年	323,071,831	...	318,458,355	...	1,817,608	...	2,795,868	...
10年	305,839,992	7.0	301,421,619	6.9	1,777,123	7.3	2,641,250	11.4
11年	291,449,554	4.7	287,455,033	4.6	1,755,544	1.2	2,238,978	15.2
12年	300,477,604	3.1	296,665,371	3.2	1,641,850	6.5	2,170,383	3.1
13年	286,667,406	4.6	283,312,536	4.5	1,542,973	6.0	1,811,897	16.5

注1：平成9年調査より、従業者4人以上の事業所について企業単位に組み替えたことから平成9年の前年比を不詳としている。

注2：平成10年調査において、事業所の捕そくを行ったため、前年比については時系列を考慮したもので計算している。

また、1社1事業所の企業の出荷額は101兆4078億円（同 5.4%減）で企業全体に占める割合は35.4%、1社2事業所を保有する企業の出荷額は38兆6429億円（同 7.9%減）で同13.5%の割合、1社3～5事業所を保有する企業の出荷額は59兆7715億円（同 0.5%減）で同20.9%の割合、1社6事業所以上を保有する企業の出荷額は86兆8452億円（同 4.9%減）で同30.3%の割合となっている（第6表）。

また、1社1事業所の企業は、企業数では93.8%とそのほとんどを占め、従業員数では従業員数の56.0%と半分強を占めているものの、出荷額では35.4%の割合となっている。

第6表 経営組織別・資本金階層別の出荷額

経営組織別・ 資本金階層別	企業計			1社1事業所の企業			
	(百万円)	前年比 (%)	組織別 構成比 (%)	(百万円)	前年比 (%)	組織別 構成比 (%)	保有別 構成比 (%)
合計	286,667,406	4.6	100.0	101,407,752	5.4	100.0	35.4
会社計	283,312,536	4.5	98.8	98,705,849	5.2	97.3	34.8
資本金1000万円未満	7,410,496	7.9	2.6	7,043,639	7.6	6.9	95.0
" 1000万円以上3000万円未満	37,280,632	6.3	13.0	30,364,407	5.2	29.9	81.4
" 3000万円以上5000万円未満	16,310,654	4.5	5.7	10,608,756	4.6	10.5	65.0
" 5000万円以上1億円未満	21,335,979	4.7	7.4	12,360,198	3.7	12.2	57.9
" 1億円以上3億円未満	17,549,188	5.0	6.1	9,204,892	4.1	9.1	52.5
" 3億円以上10億円未満	23,494,521	9.5	8.2	10,796,823	14.7	10.6	46.0
" 10億円以上100億円未満	43,405,623	0.5	15.1	13,425,034	4.1	13.2	30.9
" 100億円以上	116,525,443	4.3	40.6	4,902,099	7.6	4.8	4.2
組合・その他	1,542,973	6.0	0.5	915,901	2.1	0.9	59.4
個人	1,811,897	16.5	0.6	1,786,002	16.3	1.8	98.6

経営組織別・ 資本金階層別	1社2事業所の企業				1社3～5事業所の企業			
	(百万円)	前年比 (%)	組織別 構成比 (%)	保有別 構成比 (%)	(百万円)	前年比 (%)	組織別 構成比 (%)	保有別 構成比 (%)
合計	38,642,927	7.9	100.0	13.5	59,771,527	0.5	100.0	20.9
会社計	38,441,710	7.8	99.5	13.6	59,605,485	0.5	99.7	21.0
資本金1000万円未満	327,417	12.4	0.8	4.4	33,986	x	0.1	0.5
" 1000万円以上3000万円未満	5,248,616	9.3	13.6	14.1	1,604,557	13.8	2.7	4.3
" 3000万円以上5000万円未満	3,695,919	6.1	9.6	22.7	1,866,208	x	3.1	11.4
" 5000万円以上1億円未満	5,216,157	3.1	13.5	24.4	3,202,751	9.8	5.4	15.0
" 1億円以上3億円未満	4,024,751	10.9	10.4	22.9	3,304,404	3.8	5.5	18.8
" 3億円以上10億円未満	4,933,732	5.8	12.8	21.0	5,683,802	3.8	9.5	24.2
" 10億円以上100億円未満	9,761,194	7.9	25.3	22.5	13,476,887	4.0	22.5	31.0
" 100億円以上	5,233,924	10.8	13.5	4.5	30,432,891	4.3	50.9	26.1
組合・その他	181,040	22.4	0.5	11.7	x	x	x	x
個人	20,177	32.9	0.1	1.1	x	x	x	x

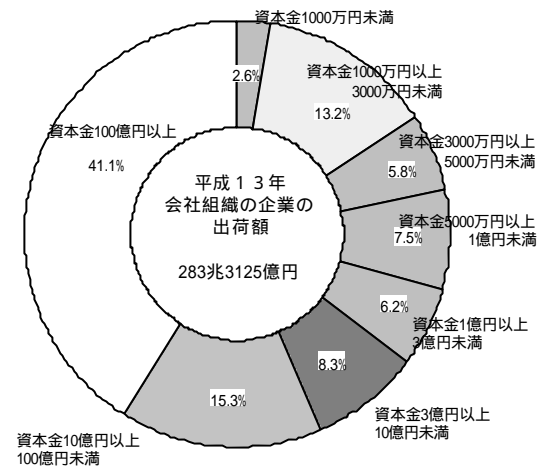
経営組織別・ 資本金階層別	1社6事業所以上の企業			
	(百万円)	前年比 (%)	組織別 構成比 (%)	保有別 構成比 (%)
合計	86,845,200	4.9	100.0	30.3
会社計	86,559,492	4.9	99.7	30.6
資本金1000万円未満	5,454	x	0.0	0.1
" 1000万円以上3000万円未満	63,052	23.6	0.1	0.2
" 3000万円以上5000万円未満	139,771	x	0.2	0.9
" 5000万円以上1億円未満	556,873	10.1	0.6	2.6
" 1億円以上3億円未満	1,015,141	10.0	1.2	5.8
" 3億円以上10億円未満	2,080,165	3.5	2.4	8.9
" 10億円以上100億円未満	6,742,507	19.1	7.8	15.5
" 100億円以上	75,956,529	6.7	87.5	65.2
組合・その他	x	x	x	x
個人	x	x	x	x

(注) 組織別構成比は合計に対する経営組織別・資本金階層別の構成比、保有別構成比は企業計に対する1社1事業所の企業、または1社複数事業所を保有する企業の構成比である。

会社組織の企業の出荷額を資本金階層別にみると（第6表、第7図）、資本金100億円以上が116兆5254億円で会社組織の41.1%を占め、10億円以上100億円未満が43兆4056億円（会社組織に占める割合15.3%）となっている。以下、1000万円以上3000万円未満が37兆2806億円（同13.2%）、3億円以上10億円未満が23兆4945億円（同8.3%）、5000万円以上1億円未満が21兆3360億円で同7.5%、1億円以上3億円未満が17兆5492億円（同6.2%）、3000万円以上5000万円未満が16兆3107億円（同5.8%）、1000万円未満が7兆4105億円（同2.6%）となっている。

また、会社組織の企業の出荷額前年比をみると、10億円以上100億円未満で0.5%とわずかに増加したものの、他の資本金階層では減少となっている。

第7図 会社組織の企業の資本金階層別出荷額の構成比



#### (4) 1企業当たり従業員数

1企業当たり従業員数は、31人（前年差2人増）であった。これを経営組織別にみると、会社組織の企業は36人（同1人増）となっているが、このうち資本金100億円以上の企業が2779人（同93人減）と際立って多い。組合・その他の企業は29人（前年横ばい）、個人の企業は6人（前年横ばい）となっている（第7表）。

第7表 企業の経営組織別・資本金階層別1企業当たり従業員数

（単位：人）

経営組織別・資本金階層別	企業計		1社1事業所の企業		1社2事業所を保有する企業		1社3～5事業所の企業		1社6事業所以上の企業	
	企業数	前年差	企業数	前年差	企業数	前年差	企業数	前年差	企業数	前年差
合計	31	2	18	0	95	2	338	9	2,335	34
会社計	36	1	21	0	97	2	342	10	2,398	28
資本金1000万円未満	10	1	9	0	29	0	57	x	186	x
" 1000万円以上3000万円未満	20	0	18	0	49	0	100	0	209	44
" 3000万円以上5000万円未満	51	0	41	0	84	1	146	x	255	x
" 5000万円以上1億円未満	86	1	66	0	119	2	196	5	545	36
" 1億円以上3億円未満	144	1	103	1	178	0	284	4	671	19
" 3億円以上10億円未満	237	4	170	5	253	13	393	11	743	18
" 10億円以上100億円未満	468	1	267	4	434	13	670	12	1,146	110
" 100億円以上	2,779	93	586	9	1,003	92	2,033	32	5,512	126
組合・その他	29	0	22	1	51	5	x	x	x	x
個人	6	0	6	0	19	0	x	x	x	x

1社1事業所の企業の1企業当たり従業員数は、18人と前年横ばいであった。これを経営組織別にみると、会社組織の企業は21人と前年横ばいで、このうち資本金100億円以上（586人、前年差9人減）、資本金3億円～10億円（170人、同5人減）は減少となっている。組合・その他の企業は22人（同1人増）、個人の企業は6人（前年横ばい）となっている。

1社2事業所の企業の1企業あたり従業員数は、95人（前年差2人増）、これを経営組織別にみると、会社組織の企業は97人（同2人増）で、このうち、資本金100億円以上（1003人、同92人増）が増加しているものの、ほとんどの資本金規模で前年横ばい、または、減少となっている。組合・その他の企業は51人（同5人減）、個人の企業は19人（前年横ばい）となっている。



1社3～5事業所の企業の1企業あたり従業員数は、338人（同9人増）これを経営組織別にみると、会社組織の企業は342人（同10人増）、このうち資本金100億円以上（2033人、同32人減）、資本金10億円以上100億円未満（670人、同12人減）、資本金5000万円以上1億円未満（196人、同5人減）が減少している。

1社6事業所以上の企業の1企業あたり従業員数は、2335人（同34人増）これを経営組織別にみると、会社組織の企業は2398人（同28人増）、このうち資本金100億円以上の企業（5512人、同126人減）が際だって高い。

#### (5) 1企業当たり出荷額

1企業当たり出荷額は、9億9261万円（前年比3.2%増）これを経営組織別にみると、会社組織の企業は12億819万円、このうち資本金100億円以上の企業が210億1509万円と際立って高く、次いで10億円以上100億円未満が225億9533万円、3億円以上10億円未満が87億8300万円となっている。また、組合・その他の企業は6億4104万円、個人の企業は3491万円となっている（第8表）。

第8表 企業の経営組織別・資本金階層別1企業当たり出荷額

（単位：万円、%）

経営組織別・ 資本金階層別	企業計		1社1事業所の 企業		1社2事業所を 保有する 企業		1社3～5事業所 を保有する 企業		1社6事業所 以上を保有 する企業	
		前年比		前年比		前年比		前年比		前年比
合計	99,261	3.2	37,422	2.5	289,114	1.1	1,535,359	4.2	15,535,814	0.2
会社計	120,819	1.2	45,473	0.5	294,460	1.3	1,554,250	4.3	16,029,536	0.1
資本金1000万円未満	8,697	0.4	8,397	0.6	26,576	3.4	37,347	x	181,800	x
" 1000万円以上3000万円未満	32,525	1.2	28,258	0.5	85,302	0.2	161,913	3.3	315,260	3.2
" 3000万円以上5000万円未満	105,962	3.2	83,173	3.3	181,975	3.9	320,104	x	582,379	x
" 5000万円以上1億円未満	211,708	3.9	163,193	3.3	293,537	1.6	470,301	7.3	1,210,593	5.6
" 1億円以上3億円未満	433,742	4.3	330,873	3.8	509,462	9.1	790,527	2.7	1,812,752	11.9
" 3億円以上10億円未満	878,300	9.8	650,019	15.0	922,193	8.9	1,406,882	1.1	2,773,553	0.4
" 10億円以上100億円未満	2,259,533	0.7	1,598,218	0.3	2,050,671	7.9	2,849,236	2.8	5,107,960	20.0
" 100億円以上	21,071,509	4.5	4,300,087	13.3	8,580,203	3.5	15,687,057	1.6	41,280,722	3.7
組合・その他	64,104	0.3	41,784	4.8	124,000	20.3	x	x	x	x
個人	3,491	1.6	3,453	1.4	12,228	7.3	x	x	x	x

1社1事業所の企業の1企業当たり出荷額は、3億7422万円、これを経営組織別にみると、会社組織の企業は4億5473万円、このうち資本金100億円以上の企業は430億87万円、10億円以上100億円未満は159億8218万円となっている。また、組合・その他の企業は4億1784万円、個人の企業は3453万円となっている。

1社2事業所の企業の1企業当たり出荷額は、28億9114万円、これを経営組織別にみると、会社組織の企業は29億4460万円、このうち資本金100億円以上の企業が858億203万円と際立って高い。また、組合・その他の企業は12億4000万円、個人の企業は1億2228万円となっている。

1社3～5事業所の企業の1企業当たり出荷額は、153億5359万円、これを経営組織別にみると、会社組織の企業は155億4250万円、このうち資本金100億円以上の企業が1568億7057万円と際立って高い。

1社6事業所以上の企業の1企業当たり出荷額は、1553億5814万円、これを経営組織別にみると、会社組織の企業は1602億9536万円、このうち資本金100億円以上の企業が4128億722万円と際立って高い。

また、1企業当たり出荷額を前年比でみると、企業計では増加しているものの、経営組織別でみると、組合・その他は0.3%と微増、個人の企業は1.6%減、会社組織の企業は1.2%の増加となっている。

資本金階層別では、資本金1000万円未満の0.4%の微増を除き、他の資本金階層では減少となっている。

・事業所に関する統計表

事業所に関する統計表は、従業者4人以上の製造事業所について、経営組織別・資本金階層別に集計し、その活動状況を見るものである。

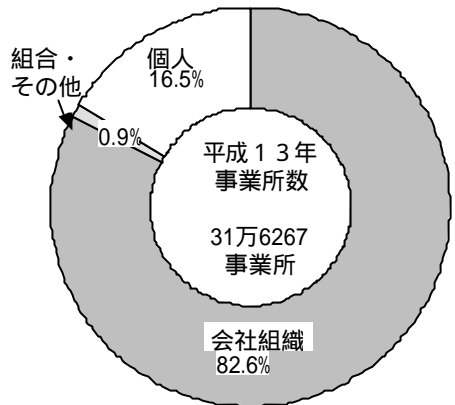
1. 事業所数

(1) 平成13年の従業者4人以上の製造事業所数は、31万6267事業所（前年比 7.4%減）であった（第9 - 、 表）

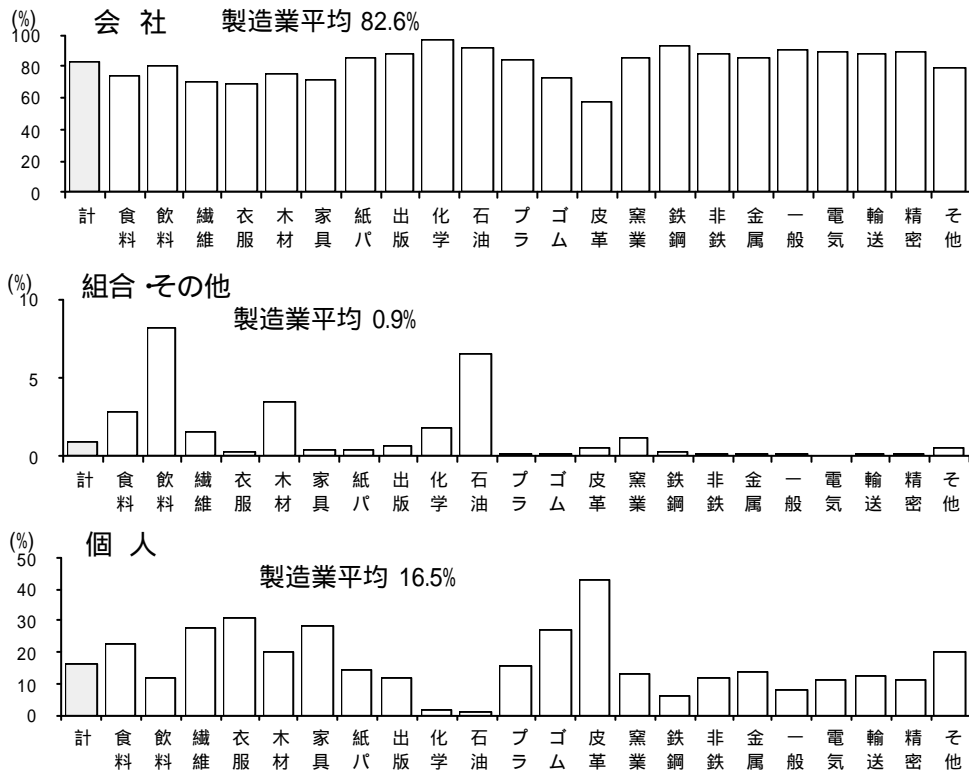
事業所数を経営組織別にみると（第8図）会社組織の事業所は26万1237事業所（同 5.7%減）で、全体の82.6%を占めている。組合・その他の事業所は2944事業所（同 5.6%減）で構成比 0.9%、個人の事業所は5万2086事業所（同 15.2%減）で同16.5%であった。

産業別に事業所数の経営組織別の特徴をみると（第9 - 表、第9図）全産業いずれも会社組織の事業所の割合が高く、なかでも化学工業（構成比96.6%）、鉄鋼業（同93.8%）、石油製品・石炭製品製造業（同92.5%）、一般機械器具製造業（同91.4%）では9割以上の事業所が会社組織となっている。個人事業所の割合は、なめし革・同製品・毛皮製造業（同42.7%）、衣服・その他の繊維製品製造業（同30.5%）、家具・装備品製造業（同28.4%）、繊維工業（同27.7%）で比較的高い割合となっている。

第8図 経営組織別事業所数の構成比

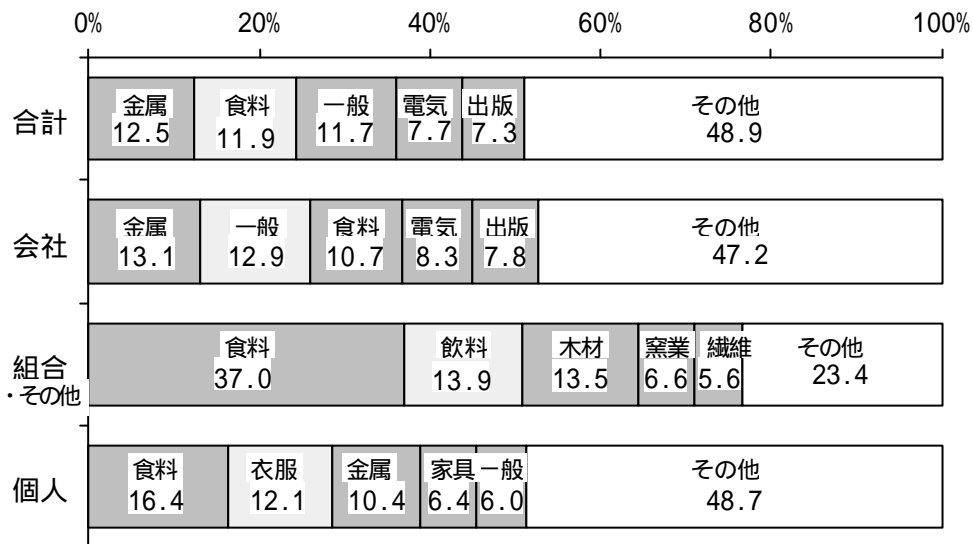


第9図 産業別経営組織別の事業所数の割合



- (2) 経営組織別に産業別の事業所数をみると(第9 - 表、第10図) 会社組織では、金属製品製造業(構成比13.1%)、一般機械器具製造業(同12.9%)、食料品製造業(同10.7%)、電気機械器具製造業(同8.3%)の割合が高くなっている。組合・その他では、食料品製造業(同37.0%)の割合が高く、次いで飲料・たばこ・飼料製造業(同13.9%)、木材・木製品製造業(同13.5%)となっている。個人は、食料品製造業(同16.4%)、衣服・その他の繊維製品製造業(同12.1%)、金属製品製造業(同10.4%)の割合が高い。

第10図 経営組織別・産業別事業所数の構成比



- (3) 会社組織に属する事業所について、資本金階層別にその割合をみると(第9 - 表) 資本金1000万円以上3000万円未満が47.1%、次いで1000万円未満が33.2%と資本金3000万円未満の事業所が8割強を占めている。

産業別に資本金階層別の特徴をみると(第9 - 表) 石油製品・石炭製品製造業と家具・装備品製造業を除く全産業で資本金1000万円以上3000万円未満の割合が最も高くなっている。また、化学工業及び石油製品・石炭製品製造業では、資本金1000万円未満の割合はともに5%に満たない。石油製品・石炭製品製造業では資本金100億円以上(石油製品・石炭製品製造業に占める割合25.5%)の割合が最も高く、次いで資本金1000万円以上3000万円未満(同構成比20.7%)、10億円以上100億円未満(同16.2%)の順となっており、資本金1億円以上の事業所が全体の5割を超えている。家具・装備品製造業は資本金1000万円未満が49.9%、資本金1000万円以上3000万円未満が41.0%と、資本金3000万円未満が9割を占めている。

第9表 産業別・経営組織別・資本金階層別の事業所数

(単位：事業所)

産 業	合 計	事業所数									組合・個人	
		会社計	1000万円	1000万円以上	3000万円以上	5000万円以上	1億円以上	3億円以上	10億円以上	100億円	その他	個 人
			未 満	3000万円未 満	5000万円未 満	1億円未 満	3億円未 満	10億円未 満	100億円 以 上			
総 計	316,267	261,237	86,653	123,112	18,923	13,797	6,241	4,775	4,622	3,114	2,944	52,086
12 食料品	37,491	27,869	9,712	12,066	2,217	1,701	794	576	546	257	1,090	8,532
13 飲料・たばこ・飼料	5,061	4,077	754	2,100	393	283	151	119	151	126	409	575
14 繊維工業	10,456	7,394	2,286	3,890	535	345	140	83	67	48	166	2,896
15 衣服・その他の繊維製品	20,750	14,365	5,719	7,223	801	432	111	40	30	9	57	6,328
16 木材・木製品	11,746	8,937	3,271	4,400	629	352	150	77	48	10	396	2,413
17 家具・装備品	11,772	8,368	4,178	3,431	357	223	55	54	46	24	55	3,349
18 パルプ・紙・紙加工品	9,014	7,695	2,048	3,851	633	420	225	219	138	161	36	1,283
19 出版・印刷	23,095	20,257	7,072	10,737	1,069	715	333	178	103	50	160	2,678
20 化学工業	5,152	4,979	206	1,796	570	613	466	348	576	404	90	83
21 石油製品・石炭製品	1,084	1,003	24	208	116	97	79	61	162	256	70	11
22 プラスチック製品	17,767	15,032	4,991	6,942	1,126	850	421	344	244	114	24	2,711
23 ゴム製品	4,048	2,956	957	1,440	199	144	71	66	38	41	4	1,088
24 なめし革・同製品・毛皮	3,397	1,930	736	997	108	62	15	8	4	-	17	1,450
25 窯業・土石製品	16,420	14,048	3,284	6,285	1,744	1,262	531	429	378	135	194	2,178
26 鉄鋼業	4,922	4,618	850	2,139	532	415	242	186	147	107	11	293
27 非鉄金属	3,342	2,952	813	1,226	259	205	125	137	103	84	2	388
28 金属製品	39,626	34,171	13,056	16,404	2,092	1,280	467	380	315	177	34	5,421
29 一般機械器具(武器を含む)	36,907	33,737	11,116	16,785	2,275	1,760	632	403	477	289	28	3,142
30 電気機械器具	24,396	21,692	6,199	9,966	1,698	1,503	701	561	543	521	12	2,692
31 輸送用機械器具	12,684	11,096	3,891	4,508	808	668	307	322	358	234	19	1,569
32 精密機械器具	5,037	4,483	1,563	2,036	336	220	124	93	85	26	6	548
34 その他	12,100	9,578	3,927	4,682	426	247	101	91	63	41	64	2,458

前年比

(単位：%)

産 業	合 計	前年比									組合・個人	
		会社計	1000万円	1000万円以上	3000万円以上	5000万円以上	1億円以上	3億円以上	10億円以上	100億円	その他	個 人
			未 満	3000万円未 満	5000万円未 満	1億円未 満	3億円未 満	10億円未 満	100億円 以 上			
総 計	7.4	5.7	8.4	5.4	1.6	1.5	1.0	0.4	0.3	1.0	5.6	15.2
12 食料品	4.8	2.7	3.9	3.4	1.6	0.5	1.6	0.3	2.8	2.7	8.2	10.8
13 飲料・たばこ・飼料	5.9	2.7	5.2	2.8	2.5	1.7	6.3	6.3	3.4	3.1	9.3	21.7
14 繊維工業	8.2	7.3	8.6	7.4	4.1	6.8	9.1	18.6	6.9	2.0	1.8	10.8
15 衣服・その他の繊維製品	12.6	10.8	10.7	10.9	11.1	12.2	1.8	14.9	11.8	0.0	21.9	16.3
16 木材・木製品	9.5	7.3	9.5	7.0	1.3	2.5	6.3	1.3	0.0	11.1	2.2	18.0
17 家具・装備品	5.2	5.4	5.4	5.3	6.8	3.0	11.3	3.6	6.1	4.3	6.8	4.7
18 パルプ・紙・紙加工品	6.0	4.0	7.4	4.2	2.2	1.4	2.3	3.8	11.0	19.3	10.0	16.4
19 出版・印刷	7.2	5.7	8.6	5.0	0.7	1.8	2.1	6.6	5.1	5.7	3.0	17.1
20 化学工業	2.1	1.7	3.7	4.4	0.4	1.3	1.9	0.3	2.3	2.4	8.2	16.2
21 石油製品・石炭製品	4.7	5.7	27.3	9.2	4.1	10.2	7.1	4.7	1.2	1.5	11.1	10.0
22 プラスチック製品	5.9	3.9	6.3	4.2	0.1	3.9	1.6	1.2	1.6	4.6	14.3	15.6
23 ゴム製品	5.4	4.5	7.3	3.6	4.3	8.3	0.0	4.3	11.6	6.8	100.0	7.9
24 なめし革・同製品・毛皮	5.5	5.5	3.7	8.4	0.9	6.9	25.0	11.1	20.0	-	13.3	5.6
25 窯業・土石製品	5.6	4.6	8.4	4.2	1.3	3.6	4.2	0.5	0.5	0.7	0.5	12.1
26 鉄鋼業	4.5	3.0	4.7	3.5	2.7	1.5	0.8	1.6	2.0	3.6	8.3	23.5
27 非鉄金属	6.5	4.7	8.0	4.1	4.4	4.7	4.6	3.0	1.0	2.4	0.0	18.5
28 金属製品	7.4	5.8	8.6	4.7	1.7	0.6	2.3	3.3	0.3	0.6	9.7	16.5
29 一般機械器具(武器を含む)	7.6	6.0	9.8	5.0	0.7	0.1	0.6	2.2	4.2	7.4	3.4	21.9
30 電気機械器具	10.6	8.8	14.0	8.9	2.5	4.6	1.6	1.6	3.0	1.3	25.0	22.8
31 輸送用機械器具	4.9	2.8	4.4	3.3	2.8	1.0	5.1	2.4	1.9	1.3	17.4	17.7
32 精密機械器具	8.1	6.1	9.7	5.7	1.8	2.2	2.5	4.5	1.2	4.0	14.3	21.5
34 その他	10.7	7.6	11.6	4.9	4.3	5.0	0.0	5.8	3.1	12.8	1.5	21.0

第9表 産業別・経営組織別・資本金階層別の事業所数(続き)

産業別構成比 (単位: %)					経営組織別構成比 (単位: %)				
産 業	合 計	組 合			産 業	合 計	組 合		
		会社計	その他	個人			会社計	その他	個人
総 計	100.0	100.0	100.0	100.0	総 計	100.0	82.6	0.9	16.5
12 食料品	11.9	10.7	37.0	16.4	12 食料品	100.0	74.3	2.9	22.8
13 飲料・たばこ・飼料	1.6	1.6	13.9	1.1	13 飲料・たばこ・飼料	100.0	80.6	8.1	11.4
14 繊維工業	3.3	2.8	5.6	5.6	14 繊維工業	100.0	70.7	1.6	27.7
15 衣服・その他の繊維製品	6.6	5.5	1.9	12.1	15 衣服・その他の繊維製品	100.0	69.2	0.3	30.5
16 木材・木製品	3.7	3.4	13.5	4.6	16 木材・木製品	100.0	76.1	3.4	20.5
17 家具・装備品	3.7	3.2	1.9	6.4	17 家具・装備品	100.0	71.1	0.5	28.4
18 パルプ・紙・紙加工品	2.9	2.9	1.2	2.5	18 パルプ・紙・紙加工品	100.0	85.4	0.4	14.2
19 出版・印刷	7.3	7.8	5.4	5.1	19 出版・印刷	100.0	87.7	0.7	11.6
20 化学工業	1.6	1.9	3.1	0.2	20 化学工業	100.0	96.6	1.7	1.6
21 石油製品・石炭製品	0.3	0.4	2.4	0.0	21 石油製品・石炭製品	100.0	92.5	6.5	1.0
22 プラスチック製品	5.6	5.8	0.8	5.2	22 プラスチック製品	100.0	84.6	0.1	15.3
23 ゴム製品	1.3	1.1	0.1	2.1	23 ゴム製品	100.0	73.0	0.1	26.9
24 なめし革・同製品・毛皮	1.1	0.7	0.6	2.8	24 なめし革・同製品・毛皮	100.0	56.8	0.5	42.7
25 窯業・土石製品	5.2	5.4	6.6	4.2	25 窯業・土石製品	100.0	85.6	1.2	13.3
26 鉄鋼業	1.6	1.8	0.4	0.6	26 鉄鋼業	100.0	93.8	0.2	6.0
27 非鉄金属	1.1	1.1	0.1	0.7	27 非鉄金属	100.0	88.3	0.1	11.6
28 金属製品	12.5	13.1	1.2	10.4	28 金属製品	100.0	86.2	0.1	13.7
29 一般機械器具(武器を含む)	11.7	12.9	1.0	6.0	29 一般機械器具(武器を含む)	100.0	91.4	0.1	8.5
30 電気機械器具	7.7	8.3	0.4	5.2	30 電気機械器具	100.0	88.9	0.0	11.0
31 輸送用機械器具	4.0	4.2	0.6	3.0	31 輸送用機械器具	100.0	87.5	0.1	12.4
32 精密機械器具	1.6	1.7	0.2	1.1	32 精密機械器具	100.0	89.0	0.1	10.9
34 その他	3.8	3.7	2.2	4.7	34 その他	100.0	79.2	0.5	20.3

会社組織の資本金階層別構成比

(単位: %)

産 業	会社計	資 本 金 階 層 別								
		1000万円未 満	1000万円以上 3000万円未満	3000万円以上 5000万円未満	5000万円以上 1億円未満	1億円以上 3億円未満	3億円以上 10億円未満	10億円以上 100億円未満	100億円 以上	
総 計	100.0	33.2	47.1	7.2	5.3	2.4	1.8	1.8	1.2	
12 食料品	100.0	34.8	43.3	8.0	6.1	2.8	2.1	2.0	0.9	
13 飲料・たばこ・飼料	100.0	18.5	51.5	9.6	6.9	3.7	2.9	3.7	3.1	
14 繊維工業	100.0	30.9	52.6	7.2	4.7	1.9	1.1	0.9	0.6	
15 衣服・その他の繊維製品	100.0	39.8	50.3	5.6	3.0	0.8	0.3	0.2	0.1	
16 木材・木製品	100.0	36.6	49.2	7.0	3.9	1.7	0.9	0.5	0.1	
17 家具・装備品	100.0	49.9	41.0	4.3	2.7	0.7	0.6	0.5	0.3	
18 パルプ・紙・紙加工品	100.0	26.6	50.0	8.2	5.5	2.9	2.8	1.8	2.1	
19 出版・印刷	100.0	34.9	53.0	5.3	3.5	1.6	0.9	0.5	0.2	
20 化学工業	100.0	4.1	36.1	11.4	12.3	9.4	7.0	11.6	8.1	
21 石油製品・石炭製品	100.0	2.4	20.7	11.6	9.7	7.9	6.1	16.2	25.5	
22 プラスチック製品	100.0	33.2	46.2	7.5	5.7	2.8	2.3	1.6	0.8	
23 ゴム製品	100.0	32.4	48.7	6.7	4.9	2.4	2.2	1.3	1.4	
24 なめし革・同製品・毛皮	100.0	38.1	51.7	5.6	3.2	0.8	0.4	0.2	-	
25 窯業・土石製品	100.0	23.4	44.7	12.4	9.0	3.8	3.1	2.7	1.0	
26 鉄鋼業	100.0	18.4	46.3	11.5	9.0	5.2	4.0	3.2	2.3	
27 非鉄金属	100.0	27.5	41.5	8.8	6.9	4.2	4.6	3.5	2.8	
28 金属製品	100.0	38.2	48.0	6.1	3.7	1.4	1.1	0.9	0.5	
29 一般機械器具(武器を含む)	100.0	32.9	49.8	6.7	5.2	1.9	1.2	1.4	0.9	
30 電気機械器具	100.0	28.6	45.9	7.8	6.9	3.2	2.6	2.5	2.4	
31 輸送用機械器具	100.0	35.1	40.6	7.3	6.0	2.8	2.9	3.2	2.1	
32 精密機械器具	100.0	34.9	45.4	7.5	4.9	2.8	2.1	1.9	0.6	
34 その他	100.0	41.0	48.9	4.4	2.6	1.1	1.0	0.7	0.4	

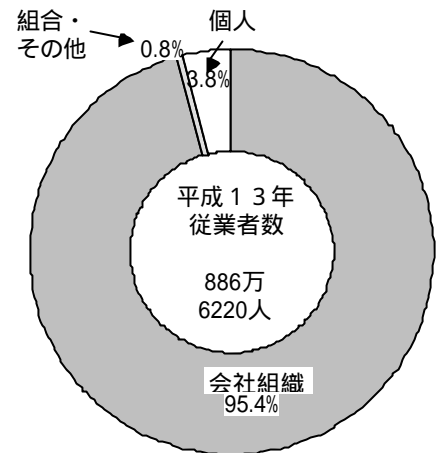
## 2. 従業者数

(1) 平成13年の従業者4人以上の製造事業所の従業者数は、886万6220人（前年比 3.5%減）であった（第10 - 表）。

従業者数を経営組織別にみると（第11図）、会社組織の事業所が846万2528人で全体の95.4%を占めている。組合・その他の事業所は7万751人（構成比0.8%）、個人の事業所は33万2941人（同3.8%）となっている。

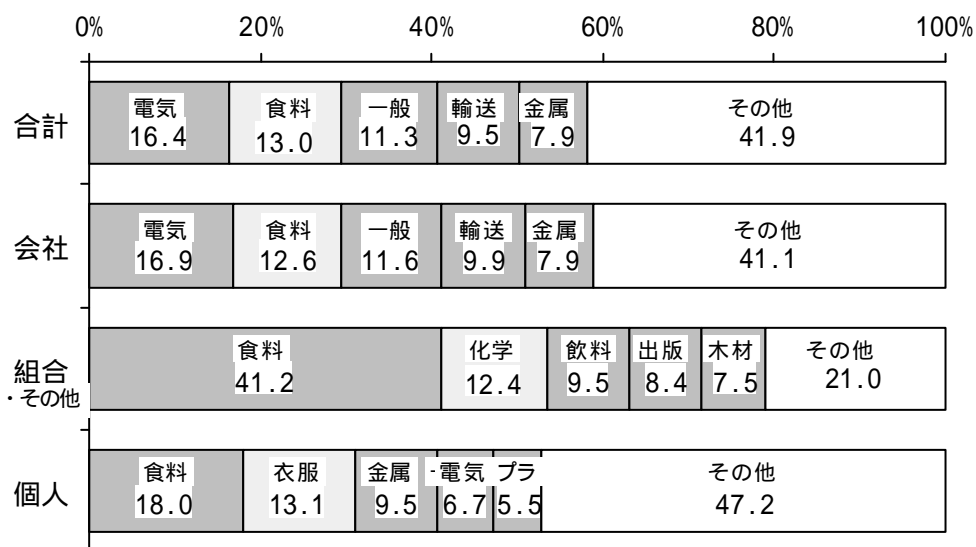
従業者数を産業別・経営組織別にみると（第10 - 表）、なめし革・同製品・皮革製造業以外で会社組織の割合が8割を超え、鉄鋼業（同99.0%）、輸送用機械器具製造業（同98.7%）、電気機械器具製造業（同98.4%）、一般機械器具製造業（同98.1%）、石油製品・石炭製品製造業（同97.8%）、精密機械器具製造業（同97.7%）、化学工業（同97.4%）では、ほとんどが会社組織となっている。

第11図 経営組織別従業者数の構成比



(2) 経営組織別に産業別の従業者数をみると（第10 - 表、第12図）、会社組織で割合の高い産業は、電気機械器具製造業（構成比16.9%）、食料品製造業（同12.6%）、一般機械器具製造業（同11.6%）、輸送用機械器具製造業（同9.9%）となっている。組合・その他の事業所は、食料品製造業（同41.2%）の割合が圧倒的に高く、次いで化学工業（同12.4%）、飲料・たばこ・飼料製造業（同9.5%）、出版・印刷・同関連産業（同8.4%）、木材・木製品製造業（同7.5%）と続いている。個人の事業所で割合の高い産業は、食料品製造業（同18.0%）、衣服・その他の繊維製品製造業（同13.1%）、金属製品製造業（同9.5%）となっている。

第12図 経営組織別・産業別従業者数の構成比



(3) 会社組織の事業所の従業者数について、資本金階層別にその割合をみると(第10 - 表) 資本金100万円以上3000万円未満が27.7%、100億円以上が18.2%、10億円以上100億円未満が10.6%、5000万円以上1億円未満が10.3%、1000万円未満が9.6%、3000万円以上5000万円未満が9.2%となっている。

産業別に資本金階層別の特徴をみると、石油製品・石炭製品製造業(当該産業における資本金100億円以上の構成比40.7%)、輸送用機械器具製造業(同39.3%)、化学工業(同38.1%)、鉄鋼業(同35.5%)、電気機械器具製造業(同29.9%)では資本金100億円以上の割合が高く、衣服・その他の繊維製品製造業、なめし革・同製品・毛皮製造業、木材・木製品製造業、家具・装備品製造業では資本金3000万円未満が6割以上を占めている。

第10表 産業別・経営組織別・資本金階層別の従業者数

従業者数		(単位:人)											
産 業	合 計	会社計										組合・個人	
		1000万円未満	1000万円以上 3000万円未満	3000万円以上 5000万円未満	5000万円以上 1億円未満	1億円以上 3億円未満	3億円以上 10億円未満	10億円以上 100億円未満	100億円以上	組合・個人			
										その他	個人		
総 計	8,866,220	8,462,528	815,421	2,346,577	781,117	867,750	583,139	633,096	898,894	1,536,534	70,751	332,941	
12 食料品	1,155,025	1,065,785	116,815	330,224	129,934	142,932	98,741	79,439	96,696	71,004	29,145	60,095	
13 飲料・たばこ・飼料	111,530	101,353	6,951	30,994	9,433	11,921	6,254	8,408	9,517	17,875	6,720	3,457	
14 繊維工業	170,812	152,092	17,638	56,669	17,441	19,619	13,906	8,612	10,106	8,101	2,491	16,229	
15 衣服・その他の繊維製品	344,453	299,112	66,096	150,444	34,911	27,710	11,347	4,328	2,956	1,320	1,831	43,510	
16 木材・木製品	151,788	132,113	26,581	58,590	15,367	12,437	8,005	5,333	4,939	861	5,327	14,348	
17 家具・装備品	155,763	137,027	31,890	50,784	14,761	12,174	4,430	5,833	6,651	10,504	672	18,064	
18 パルプ・紙・紙加工品	235,944	227,297	18,407	74,526	26,840	23,542	16,785	14,896	19,527	32,774	755	7,892	
19 出版・印刷	496,653	475,537	55,488	183,758	50,263	50,036	42,986	48,058	25,083	19,865	5,948	15,168	
20 化学工業	364,068	354,732	2,206	36,342	19,074	33,730	32,141	29,617	66,365	135,257	8,740	596	
21 石油製品・石炭製品	26,245	25,677	207	2,545	1,551	1,584	1,401	1,677	6,266	10,446	508	60	
22 プラスチック製品	428,645	409,637	49,245	134,495	45,990	46,834	36,665	35,204	32,843	28,361	531	18,477	
23 ゴム製品	127,331	119,640	10,303	30,023	9,547	10,911	7,682	10,836	13,351	26,987	x	x	
24 なめし革・同製品・毛皮	41,488	31,412	6,392	16,045	3,714	2,883	1,052	801	525	-	186	9,890	
25 窯業・土石製品	348,286	332,588	31,058	105,582	41,101	37,035	21,699	22,818	32,707	40,588	3,003	12,695	
26 鉄鋼業	223,817	221,628	6,975	35,660	17,683	21,808	17,556	17,545	25,784	78,617	310	1,879	
27 非鉄金属	134,145	130,369	6,801	23,385	9,949	11,676	9,602	15,015	18,375	35,566	x	x	
28 金属製品	699,422	667,056	107,438	260,430	74,759	67,818	31,202	36,253	42,813	46,343	827	31,539	
29 一般機械器具(武器を含む)	1,001,192	982,548	85,515	277,542	90,502	104,133	61,046	58,712	118,848	186,250	474	18,170	
30 電気機械器具	1,451,804	1,429,078	81,410	267,321	94,511	137,472	96,692	137,114	187,739	426,819	421	22,305	
31 輸送用機械器具	846,331	835,348	42,409	115,000	44,557	59,029	39,860	62,783	143,637	328,073	259	10,724	
32 精密機械器具	165,196	161,450	14,715	39,064	15,079	18,967	15,536	19,141	20,926	18,022	200	3,546	
34 その他	186,282	171,049	30,881	67,154	14,150	13,499	8,551	10,673	13,240	12,901	1,052	14,181	

前年比		(単位:%)											
産 業	合 計	会社計										組合・個人	
		1000万円未満	1000万円以上 3000万円未満	3000万円以上 5000万円未満	5000万円以上 1億円未満	1億円以上 3億円未満	3億円以上 10億円未満	10億円以上 100億円未満	100億円以上	組合・個人			
										その他	個人		
総 計	3.5	3.1	6.4	5.1	2.2	2.4	0.3	1.3	1.1	3.1	3.8	12.1	
12 食料品	2.5	3.2	1.1	1.6	5.2	3.7	4.3	2.0	7.7	3.4	5.2	5.5	
13 飲料・たばこ・飼料	1.0	0.0	0.7	0.4	0.7	3.6	9.6	0.7	9.3	4.4	7.5	14.7	
14 繊維工業	7.2	6.9	6.4	7.2	7.1	6.6	10.9	5.4	11.8	4.0	6.9	9.6	
15 衣服・その他の繊維製品	10.9	10.6	8.3	12.0	11.3	15.5	5.9	4.5	5.9	2.2	15.9	13.2	
16 木材・木製品	6.8	6.1	8.7	7.4	2.6	3.7	8.1	8.7	2.8	5.1	0.0	15.4	
17 家具・装備品	4.9	5.0	4.7	5.9	5.9	5.5	12.8	0.4	6.9	3.2	14.3	4.0	
18 パルプ・紙・紙加工品	2.9	2.4	4.5	4.0	3.4	0.4	3.6	1.3	6.5	0.4	0.7	14.9	
19 出版・印刷	1.1	0.7	5.9	3.1	2.8	0.8	3.7	7.8	2.6	2.5	7.1	13.7	
20 化学工業	0.5	0.5	0.9	0.5	2.4	3.1	0.7	1.2	2.2	3.2	0.6	2.6	
21 石油製品・石炭製品	3.3	3.7	28.1	4.0	2.3	5.9	12.2	5.6	3.7	2.9	19.8	6.3	
22 プラスチック製品	1.0	0.5	1.8	3.1	2.0	0.9	0.6	2.6	2.3	6.9	2.5	11.6	
23 ゴム製品	3.2	2.9	4.7	2.3	2.1	0.4	2.8	1.5	15.4	0.5	x	x	
24 なめし革・同製品・毛皮	6.2	6.2	0.9	7.4	5.0	2.2	10.4	11.2	33.0	-	5.7	6.3	
25 窯業・土石製品	4.3	4.1	6.9	6.2	4.5	4.2	6.7	0.4	4.2	3.5	2.3	9.3	
26 鉄鋼業	5.4	5.3	3.6	3.8	5.5	3.0	0.6	4.6	4.2	9.7	3.1	15.7	
27 非鉄金属	5.4	5.2	9.9	0.5	3.0	7.0	4.6	6.7	4.7	7.1	x	x	
28 金属製品	3.2	2.6	4.9	3.6	0.2	3.2	0.3	1.9	1.7	1.3	3.0	13.4	
29 一般機械器具(武器を含む)	4.1	3.8	7.6	5.9	4.0	0.4	0.6	3.5	4.3	6.3	22.3	18.1	
30 電気機械器具	7.7	7.5	18.2	13.6	9.0	8.9	5.1	8.9	3.7	4.7	16.6	22.1	
31 輸送用機械器具	0.4	0.2	0.8	1.5	4.0	0.8	2.1	1.0	0.7	1.1	24.9	11.8	
32 精密機械器具	4.0	3.6	14.1	9.2	7.0	2.9	1.4	18.3	4.6	0.4	5.7	19.0	
34 その他	4.6	3.4	8.3	3.0	4.7	3.1	0.4	3.5	9.2	5.6	7.6	17.5	

第10表 産業別・経営組織別・資本金階層別の従業者数(続き)

産業別構成比 (単位: %)					経営組織別構成比 (単位: %)				
産 業	合 計	組合・個人			産 業	合 計	組合・個人		
		会社計	その他	個人			会社計	その他	個人
総 計	100.0	100.0	100.0	100.0	総 計	100.0	95.4	0.8	3.8
12 食料品	13.0	12.6	41.2	18.0	12 食料品	100.0	92.3	2.5	5.2
13 飲料・たばこ・飼料	1.3	1.2	9.5	1.0	13 飲料・たばこ・飼料	100.0	90.9	6.0	3.1
14 繊維工業	1.9	1.8	3.5	4.9	14 繊維工業	100.0	89.0	1.5	9.5
15 衣服・その他の繊維製品	3.9	3.5	2.6	13.1	15 衣服・その他の繊維製品	100.0	86.8	0.5	12.6
16 木材・木製品	1.7	1.6	7.5	4.3	16 木材・木製品	100.0	87.0	3.5	9.5
17 家具・装備品	1.8	1.6	0.9	5.4	17 家具・装備品	100.0	88.0	0.4	11.6
18 パルプ・紙・紙加工品	2.7	2.7	1.1	2.4	18 パルプ・紙・紙加工品	100.0	96.3	0.3	3.3
19 出版・印刷	5.6	5.6	8.4	4.6	19 出版・印刷	100.0	95.7	1.2	3.1
20 化学工業	4.1	4.2	12.4	0.2	20 化学工業	100.0	97.4	2.4	0.2
21 石油製品・石炭製品	0.3	0.3	0.7	0.0	21 石油製品・石炭製品	100.0	97.8	1.9	0.2
22 プラスチック製品	4.8	4.8	0.8	5.5	22 プラスチック製品	100.0	95.6	0.1	4.3
23 ゴム製品	1.4	1.4	x	x	23 ゴム製品	100.0	94.0	x	x
24 なめし革・同製品・毛皮	0.5	0.4	0.3	3.0	24 なめし革・同製品・毛皮	100.0	75.7	0.4	23.8
25 窯業・土石製品	3.9	3.9	4.2	3.8	25 窯業・土石製品	100.0	95.5	0.9	3.6
26 鉄鋼業	2.5	2.6	0.4	0.6	26 鉄鋼業	100.0	99.0	0.1	0.8
27 非鉄金属	1.5	1.5	x	x	27 非鉄金属	100.0	97.2	x	x
28 金属製品	7.9	7.9	1.2	9.5	28 金属製品	100.0	95.4	0.1	4.5
29 一般機械器具(武器を含む)	11.3	11.6	0.7	5.5	29 一般機械器具(武器を含む)	100.0	98.1	0.0	1.8
30 電気機械器具	16.4	16.9	0.6	6.7	30 電気機械器具	100.0	98.4	0.0	1.5
31 輸送用機械器具	9.5	9.9	0.4	3.2	31 輸送用機械器具	100.0	98.7	0.0	1.3
32 精密機械器具	1.9	1.9	0.3	1.1	32 精密機械器具	100.0	97.7	0.1	2.1
34 その他	2.1	2.0	1.5	4.3	34 その他	100.0	91.8	0.6	7.6

会社組織の資本金階層別構成比

(単位: %)

産 業	会社計	資本金階層別構成比								
		1000万円未 満	1000万円以上 3000万円未 満	3000万円以上 5000万円未 満	5000万円以上 1億円未 満	1億円以上 3億円未 満	3億円以上 10億円未 満	10億円以上 100億円未 満	100億円 以 上	
総 計	100.0	9.6	27.7	9.2	10.3	6.9	7.5	10.6	18.2	
12 食料品	100.0	11.0	31.0	12.2	13.4	9.3	7.5	9.1	6.7	
13 飲料・たばこ・飼料	100.0	6.9	30.6	9.3	11.8	6.2	8.3	9.4	17.6	
14 繊維工業	100.0	11.6	37.3	11.5	12.9	9.1	5.7	6.6	5.3	
15 衣服・その他の繊維製品	100.0	22.1	50.3	11.7	9.3	3.8	1.4	1.0	0.4	
16 木材・木製品	100.0	20.1	44.3	11.6	9.4	6.1	4.0	3.7	0.7	
17 家具・装備品	100.0	23.3	37.1	10.8	8.9	3.2	4.3	4.9	7.7	
18 パルプ・紙・紙加工品	100.0	8.1	32.8	11.8	10.4	7.4	6.6	8.6	14.4	
19 出版・印刷	100.0	11.7	38.6	10.6	10.5	9.0	10.1	5.3	4.2	
20 化学工業	100.0	0.6	10.2	5.4	9.5	9.1	8.3	18.7	38.1	
21 石油製品・石炭製品	100.0	0.8	9.9	6.0	6.2	5.5	6.5	24.4	40.7	
22 プラスチック製品	100.0	12.0	32.8	11.2	11.4	9.0	8.6	8.0	6.9	
23 ゴム製品	100.0	8.6	25.1	8.0	9.1	6.4	9.1	11.2	22.6	
24 なめし革・同製品・毛皮	100.0	20.3	51.1	11.8	9.2	3.3	2.5	1.7	-	
25 窯業・土石製品	100.0	9.3	31.7	12.4	11.1	6.5	6.9	9.8	12.2	
26 鉄鋼業	100.0	3.1	16.1	8.0	9.8	7.9	7.9	11.6	35.5	
27 非鉄金属	100.0	5.2	17.9	7.6	9.0	7.4	11.5	14.1	27.3	
28 金属製品	100.0	16.1	39.0	11.2	10.2	4.7	5.4	6.4	6.9	
29 一般機械器具(武器を含む)	100.0	8.7	28.2	9.2	10.6	6.2	6.0	12.1	19.0	
30 電気機械器具	100.0	5.7	18.7	6.6	9.6	6.8	9.6	13.1	29.9	
31 輸送用機械器具	100.0	5.1	13.8	5.3	7.1	4.8	7.5	17.2	39.3	
32 精密機械器具	100.0	9.1	24.2	9.3	11.7	9.6	11.9	13.0	11.2	
34 その他	100.0	18.1	39.3	8.3	7.9	5.0	6.2	7.7	7.5	



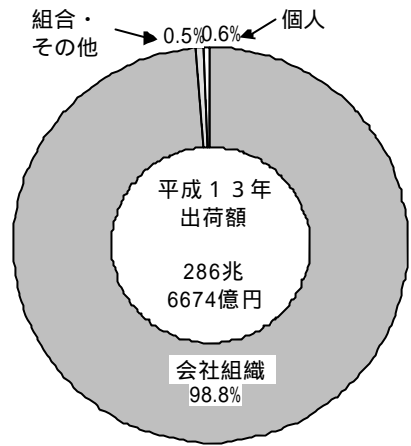
3. 出荷額

(1) 平成13年の従業者4人以上の製造事業所の出荷額は、286兆6674億円（前年比 4.6%減）であった（第11 - 表）。

出荷額を経営組織別にみると（第13図）、会社組織の事業所が283兆3125億円で全体の98.8%、組合・その他の事業所が1兆5430億円（構成比0.5%）、個人の事業所は1兆8119億円（同0.6%）となっている。

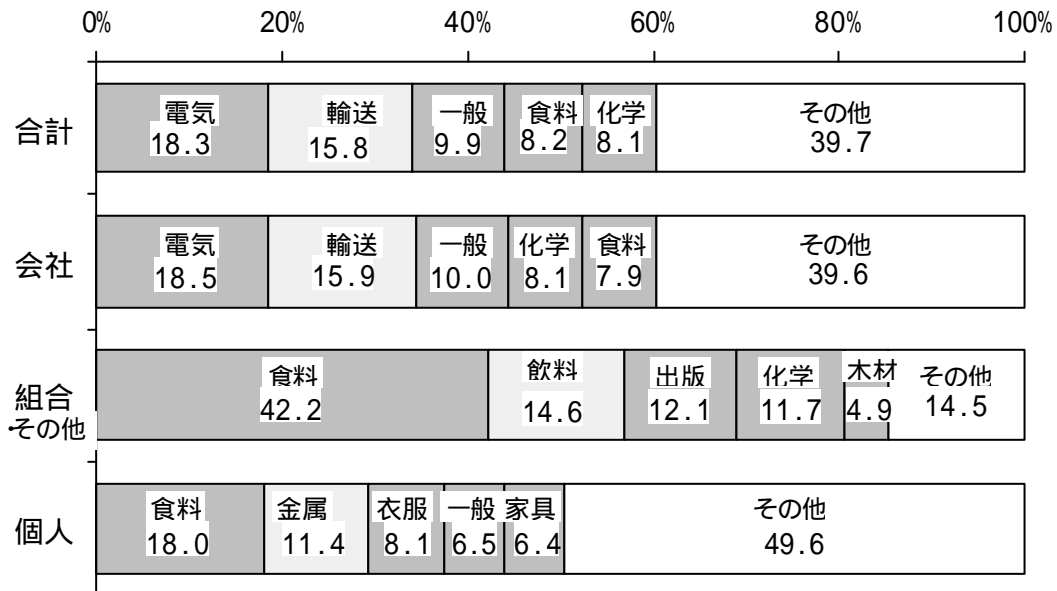
出荷額を産業別・経営組織別にみると（第11 - 表）ほとんどの産業で会社組織の事業所の割合が9割を超えている。

第13図 経営組織別出荷額数の構成比



(2) 経営組織別に産業別の出荷額をみると（第11 - 表、第14図）、会社組織の事業所で割合の高い産業は、電気機械器具製造業（構成比18.5%）、輸送用機械器具製造業（同15.9%）、一般機械器具製造業（同10.0%）の機械工業となっている。組合・その他の事業所は、食料品製造業（同42.2%）が半数近くを占め、次いで、飲料・たばこ・飼料製造業（同14.6%）、出版・印刷・同関連産業（同12.1%）、化学工業（同11.7%）と続いている。個人の事業所で割合が高いのは、食料品製造業（同18.0%）、金属製品製造業（同11.4%）、衣服・その他の繊維製品製造業（同8.1%）となっている。

第14図 経営組織別・産業別出荷額の構成比



(3) 会社組織の事業所の出荷額を資本金階層別にその割合をみると(第11-表)、資本金100億円以上が41.1%を占め、次いで10億円以上100億円未満が15.3%、1000万円以上3000万円未満が13.2%となっている。

資本金階層別に産業別の特徴をみると、なめし革・同製品・毛皮製造業、衣服・その他の繊維製品製造業は資本金3000万円未満の事業所の出荷額が約6割を占めている。石油製品・石炭製品製造業では資本金100億円以上が7割強、輸送用機械器具製造業、飲料・たばこ・飼料製造業では資本金100億円以上の事業所が6割強、鉄鋼業、化学工業では、資本金100億円以上の事業所の出荷額が5割強を占めている。

第11表 産業別・経営組織別・資本金階層別の出荷額

産 業	合 計	会社計	資本金階層別								組合・個人	
			1000万円未満	1000万円以上 3000万円未満	3000万円以上 5000万円未満	5000万円以上 1億円未満	1億円以上 3億円未満	3億円以上 10億円未満	10億円以上 100億円未満	100億円以上	その他	個人
総 計	286,667,406	283,312,536	7,410,496	37,280,632	16,310,654	21,335,979	17,549,188	23,494,521	43,405,623	116,525,443	1,542,973	1,811,897
12 食料品	23,454,150	22,476,264	1,042,564	4,952,980	2,400,828	3,015,504	2,403,479	2,233,466	3,056,281	3,371,161	651,272	326,614
13 飲料・たばこ・飼料	10,914,272	10,659,693	135,018	714,206	246,651	493,629	339,763	705,143	1,461,840	6,563,443	224,592	29,986
14 繊維工業	2,736,822	2,635,848	138,714	791,092	345,102	389,488	263,055	215,108	278,927	214,361	24,103	76,870
15 衣服・その他の繊維製品	3,008,227	2,846,627	319,999	1,376,747	475,267	337,739	158,825	71,784	65,389	40,877	15,649	145,951
16 木材・木製品	2,905,932	2,722,970	286,776	1,006,467	364,103	314,870	240,889	190,586	234,873	84,406	75,236	107,726
17 家具・装飾品	2,531,517	2,405,391	330,296	779,680	293,878	234,029	102,500	180,717	250,736	233,554	10,064	116,061
18 パルプ・紙・紙加工品	7,582,775	7,530,879	166,412	1,296,703	609,208	647,649	579,618	560,641	1,016,793	2,653,856	14,478	37,418
19 出版・印刷	12,525,367	12,251,968	530,000	3,089,411	1,101,498	1,231,985	1,802,357	2,167,446	910,072	1,419,199	186,483	86,916
20 化学工業	23,228,380	23,043,625	20,721	774,975	537,964	1,126,530	1,220,331	1,530,660	4,937,186	12,895,258	180,911	3,844
21 石油製品・石炭製品	9,612,923	9,577,630	2,844	62,269	57,561	68,156	71,838	357,006	2,042,713	6,915,245	33,924	1,369
22 プラスチック製品	9,995,163	9,883,300	478,629	2,227,236	972,873	1,147,308	939,292	1,283,461	1,354,847	1,479,652	5,820	106,044
23 ゴム製品	2,896,780	2,843,215	84,540	435,716	163,704	207,281	171,413	267,949	416,309	1,096,302	x	x
24 なめし革・同製品・毛皮	624,632	545,502	67,619	272,283	85,063	58,951	28,701	22,332	10,553	-	2,386	76,745
25 窯業・土石製品	8,397,364	8,286,112	322,229	1,960,374	891,984	883,563	550,689	706,580	1,129,242	1,841,450	45,454	65,798
26 鉄鋼業	11,201,829	11,177,002	86,452	822,729	573,785	781,843	623,833	800,350	1,342,133	6,145,876	6,286	18,541
27 非鉄金属	5,849,213	5,826,716	62,561	483,431	254,203	387,171	349,892	686,885	877,484	2,725,089	x	x
28 金属製品	14,545,010	14,320,821	1,098,063	4,214,922	1,587,509	1,489,999	790,128	1,021,687	1,849,728	2,268,786	17,260	206,929
29 一般機械器具(武器を含む)	28,457,479	28,331,163	926,372	4,802,792	1,889,449	2,684,935	1,749,785	1,861,033	4,804,188	9,612,610	8,488	117,827
30 電気機械器具	52,465,722	52,389,742	524,166	3,726,518	1,841,902	3,524,514	3,042,740	5,039,154	9,356,252	25,334,495	1,271	74,710
31 輸送用機械器具	45,152,216	45,095,631	373,107	1,958,432	1,050,947	1,568,105	1,366,904	2,500,690	6,459,419	29,818,026	3,870	52,716
32 精密機械器具	3,999,899	3,969,961	124,336	550,861	294,185	410,239	435,735	653,928	622,535	878,142	13,217	16,722
34 その他	4,581,735	4,492,478	289,075	980,809	272,990	332,490	317,423	437,916	928,121	933,655	11,957	77,300

産 業	合 計	会社計	資本金階層別								組合・個人	
			1000万円未満	1000万円以上 3000万円未満	3000万円以上 5000万円未満	5000万円以上 1億円未満	1億円以上 3億円未満	3億円以上 10億円未満	10億円以上 100億円未満	100億円以上	その他	個人
総 計	4.6	4.5	7.9	6.3	4.5	4.7	5.0	9.5	0.5	4.3	6.0	16.5
12 食料品	1.8	1.4	4.2	3.7	1.3	0.8	0.6	1.6	2.1	1.1	10.8	11.2
13 飲料・たばこ・飼料	0.2	0.1	3.6	3.5	0.4	3.8	4.3	6.9	6.8	0.2	10.2	22.6
14 繊維工業	9.0	8.8	11.5	11.0	6.2	8.5	12.0	0.4	10.2	4.3	11.3	16.3
15 衣服・その他の繊維製品	13.5	13.3	13.1	14.2	8.5	14.2	4.9	0.2	40.6	15.6	7.8	18.5
16 木材・木製品	9.0	8.6	13.6	10.0	7.0	6.1	10.5	0.3	7.3	3.0	4.3	21.6
17 家具・装飾品	6.4	6.2	5.4	7.1	6.4	6.3	19.2	0.8	8.6	0.4	5.1	8.9
18 パルプ・紙・紙加工品	4.4	4.3	6.1	7.5	6.5	1.4	0.3	5.9	6.9	2.3	6.0	17.7
19 出版・印刷	2.0	1.9	8.2	5.8	0.3	4.4	0.9	0.9	2.1	2.2	4.1	16.3
20 化学工業	2.2	2.3	5.5	2.8	3.4	2.3	13.0	3.0	2.7	0.8	0.6	10.3
21 石油製品・石炭製品	1.9	1.9	29.6	5.9	5.4	20.0	8.0	8.3	1.5	3.2	8.6	32.6
22 プラスチック製品	4.7	4.5	5.7	6.4	5.4	4.6	7.7	1.3	8.7	1.0	3.8	16.2
23 ゴム製品	6.8	6.7	9.7	3.5	8.3	4.0	10.7	15.6	9.0	3.9	x	x
24 なめし革・同製品・毛皮	7.9	7.0	3.8	8.4	2.8	5.1	2.7	12.1	50.9	-	6.2	13.9
25 窯業・土石製品	5.2	5.1	9.7	7.1	3.8	5.0	9.6	3.8	4.6	2.0	11.1	15.1
26 鉄鋼業	6.1	6.1	5.6	5.3	10.4	5.7	6.1	2.7	5.2	6.4	9.0	14.0
27 非鉄金属	5.5	5.6	11.2	4.6	7.2	9.4	9.7	0.1	10.7	3.9	x	x
28 金属製品	3.9	3.8	6.0	3.4	2.8	4.9	3.8	1.7	0.7	6.5	11.4	16.2
29 一般機械器具(武器を含む)	6.4	6.3	6.2	3.4	3.3	0.3	7.4	6.9	6.7	11.5	20.0	22.6
30 電気機械器具	11.7	11.7	15.3	12.9	13.1	9.9	15.4	27.2	8.7	13.5	30.4	25.7
31 輸送用機械器具	1.8	1.8	6.1	3.1	3.0	4.7	3.6	3.0	2.9	2.7	25.7	15.0
32 精密機械器具	1.7	1.7	13.1	7.9	2.7	1.2	0.1	10.2	13.4	4.1	45.6	24.1
34 その他	2.2	1.9	10.5	7.0	3.4	8.0	2.4	31.1	71.5	11.5	5.9	19.3

第11表 産業別・経営組織別・資本金階層別の出荷額（続き）

産業別構成比 (単位：%)					経営組織別構成比 (単位：%)				
産 業	合 計	組合・個人			産 業	合 計	組合・個人		
		会社計	その他	個人			会社計	その他	個人
総 計	100.0	100.0	100.0	100.0	総 計	100.0	98.8	0.5	0.6
12 食料品	8.2	7.9	42.2	18.0	12 食料品	100.0	95.8	2.8	1.4
13 飲料・たばこ・飼料	3.8	3.8	14.6	1.7	13 飲料・たばこ・飼料	100.0	97.7	2.1	0.3
14 繊維工業	1.0	0.9	1.6	4.2	14 繊維工業	100.0	96.3	0.9	2.8
15 衣服・その他の繊維製品	1.0	1.0	1.0	8.1	15 衣服・その他の繊維製品	100.0	94.6	0.5	4.9
16 木材・木製品	1.0	1.0	4.9	5.9	16 木材・木製品	100.0	93.7	2.6	3.7
17 家具・装備品	0.9	0.8	0.7	6.4	17 家具・装備品	100.0	95.0	0.4	4.6
18 パルプ・紙・紙加工品	2.6	2.7	0.9	2.1	18 パルプ・紙・紙加工品	100.0	99.3	0.2	0.5
19 出版・印刷	4.4	4.3	12.1	4.8	19 出版・印刷	100.0	97.8	1.5	0.7
20 化学工業	8.1	8.1	11.7	0.2	20 化学工業	100.0	99.2	0.8	0.0
21 石油製品・石炭製品	3.4	3.4	2.2	0.1	21 石油製品・石炭製品	100.0	99.6	0.4	0.0
22 プラスチック製品	3.5	3.5	0.4	5.9	22 プラスチック製品	100.0	98.9	0.1	1.1
23 ゴム製品	1.0	1.0	x	x	23 ゴム製品	100.0	98.2	x	x
24 なめし革・同製品・毛皮	0.2	0.2	0.2	4.2	24 なめし革・同製品・毛皮	100.0	87.3	0.4	12.3
25 窯業・土石製品	2.9	2.9	2.9	3.6	25 窯業・土石製品	100.0	98.7	0.5	0.8
26 鉄鋼業	3.9	3.9	0.4	1.0	26 鉄鋼業	100.0	99.8	0.1	0.2
27 非鉄金属	2.0	2.1	x	x	27 非鉄金属	100.0	99.6	x	x
28 金属製品	5.1	5.1	1.1	11.4	28 金属製品	100.0	98.5	0.1	1.4
29 一般機械器具(武器を含む)	9.9	10.0	0.6	6.5	29 一般機械器具(武器を含む)	100.0	99.6	0.0	0.4
30 電気機械器具	18.3	18.5	0.1	4.1	30 電気機械器具	100.0	99.9	0.0	0.1
31 輸送用機械器具	15.8	15.9	0.3	2.9	31 輸送用機械器具	100.0	99.9	0.0	0.1
32 精密機械器具	1.4	1.4	0.9	0.9	32 精密機械器具	100.0	99.3	0.3	0.4
34 その他	1.6	1.6	0.8	4.3	34 その他	100.0	98.1	0.3	1.7

会社組織の資本金階層別構成比

(単位：%)

産 業	会社計	資本金階層別							
		1000万円未満	1000万円以上 3000万円未満	3000万円以上 5000万円未満	5000万円以上 1億円未満	1億円以上 3億円未満	3億円以上 10億円未満	10億円以上 100億円未満	100億円以上
総 計	100.0	2.6	13.2	5.8	7.5	6.2	8.3	15.3	41.1
12 食料品	100.0	4.6	22.0	10.7	13.4	10.7	9.9	13.6	15.0
13 飲料・たばこ・飼料	100.0	1.3	6.7	2.3	4.6	3.2	6.6	13.7	61.6
14 繊維工業	100.0	5.3	30.0	13.1	14.8	10.0	8.2	10.6	8.1
15 衣服・その他の繊維製品	100.0	11.2	48.4	16.7	11.9	5.6	2.5	2.3	1.4
16 木材・木製品	100.0	10.5	37.0	13.4	11.6	8.8	7.0	8.6	3.1
17 家具・装備品	100.0	13.7	32.4	12.2	9.7	4.3	7.5	10.4	9.7
18 パルプ・紙・紙加工品	100.0	2.2	17.2	8.1	8.6	7.7	7.4	13.5	35.2
19 出版・印刷	100.0	4.3	25.2	9.0	10.1	14.7	17.7	7.4	11.6
20 化学工業	100.0	0.1	3.4	2.3	4.9	5.3	6.6	21.4	56.0
21 石油製品・石炭製品	100.0	0.0	0.7	0.6	0.7	0.8	3.7	21.3	72.2
22 プラスチック製品	100.0	4.8	22.5	9.8	11.6	9.5	13.0	13.7	15.0
23 ゴム製品	100.0	3.0	15.3	5.8	7.3	6.0	9.4	14.6	38.6
24 なめし革・同製品・毛皮	100.0	12.4	49.9	15.6	10.8	5.3	4.1	1.9	-
25 窯業・土石製品	100.0	3.9	23.7	10.8	10.7	6.6	8.5	13.6	22.2
26 鉄鋼業	100.0	0.8	7.4	5.1	7.0	5.6	7.2	12.0	55.0
27 非鉄金属	100.0	1.1	8.3	4.4	6.6	6.0	11.8	15.1	46.8
28 金属製品	100.0	7.7	29.4	11.1	10.4	5.5	7.1	12.9	15.8
29 一般機械器具(武器を含む)	100.0	3.3	17.0	6.7	9.5	6.2	6.6	17.0	33.9
30 電気機械器具	100.0	1.0	7.1	3.5	6.7	5.8	9.6	17.9	48.4
31 輸送用機械器具	100.0	0.8	4.3	2.3	3.5	3.0	5.5	14.3	66.1
32 精密機械器具	100.0	3.1	13.9	7.4	10.3	11.0	16.5	15.7	22.1
34 その他	100.0	6.4	21.8	6.1	7.4	7.1	9.7	20.7	20.8

## 4. 都道府県別

### (1) 事業所数

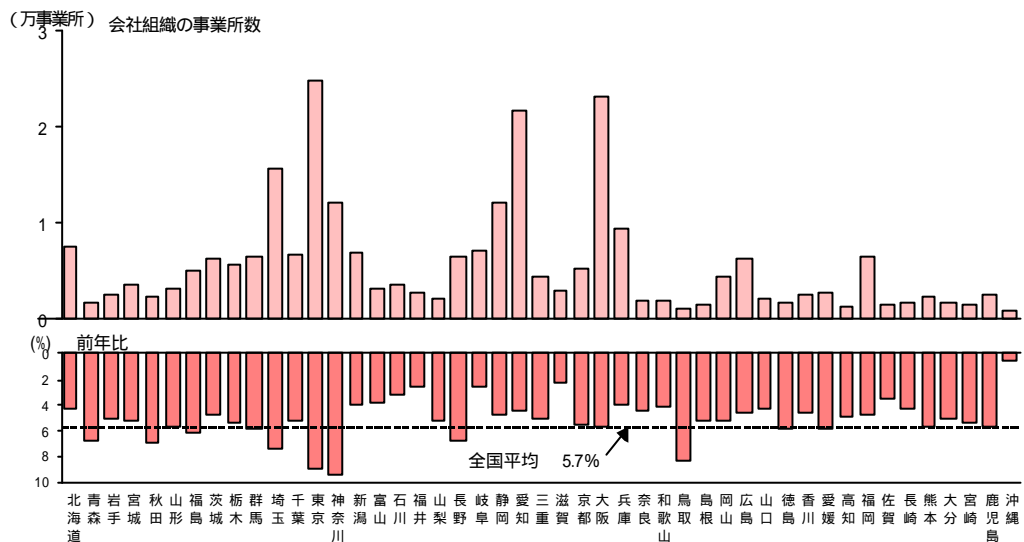
経営組織別に事業所数をみると（第12表）

会社組織の事業所は（第15図）東京（2万4891事業所）、大阪（2万3141事業所）、愛知（2万1815事業所）埼玉（1万5748事業所）静岡（1万2034事業所）、神奈川（1万2019事業所）の順となっている。

都道府県別にみると、「東京」は出版・印刷・同関連産業、金属製品製造業、一般機械器具製造業、「大阪」は金属製品製造業、一般機械器具製造業、「愛知」は一般機械器具製造業、金属製品製造業、「埼玉」は金属製品製造業、一般機械器具製造業、「神奈川」は一般機械器具製造業、金属製品製造業、電気機械器具製造業の割合が高い。なお、金属製品製造業、一般機械器具製造業、食料品製造業の割合は、すべての県で比較的高いものとなっている。

前年比をみると、神奈川（前年比 9.4%）、東京（同 9.0%）、鳥取（同 8.4%）、埼玉（同 7.3%）、秋田（同 6.9%）、青森（同 6.7%）、長野（同 6.7%）等、全県で減少となっている

第15図 会社組織の都道府県別事業所数

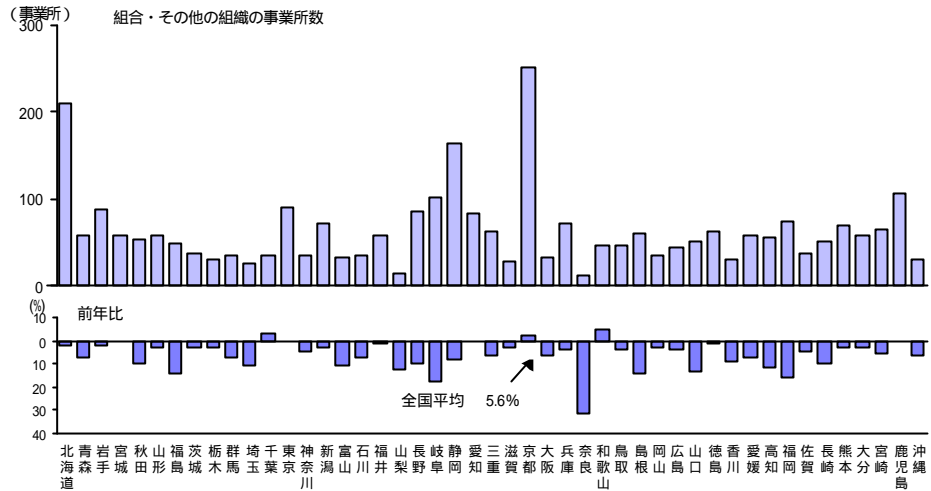


組合・その他の事業所をみると（第16図）、京都（251事業所）、北海道（209事業所）、静岡（165事業所）、鹿児島（105事業所）、岐阜（101事業所）の順となっている。

都道府県別にみると、「京都」は繊維工業、窯業・土石製品製造業、食料品製造業、出版・印刷・同関連産業の割合が高く、「北海道」は食料品製造業、飲料・たばこ・飼料製造業、木材・木製品製造業、「静岡」は飲料・たばこ・飼料製造業、食料品製造業、木材・木製品製造業、「鹿児島」は食料品製造業、飲料・たばこ・飼料製造業、「岐阜」は食料品製造業、木材・木製品製造業、飲料・たばこ・飼料製造業、窯業・土石製品製造業の割合が高い。なお、食料品製造業の割合は、すべての県で比較的高いものとなっている。

前年比をみると、奈良（前年比 31.6%）、岐阜（同 17.9%）、福岡（同 15.9%）、島根（同 14.3%）、福島（同 14.0%）、山口（同 13.6%）等で減少となっている。

第16図 組合・その他の組織の都道府県別事業所数

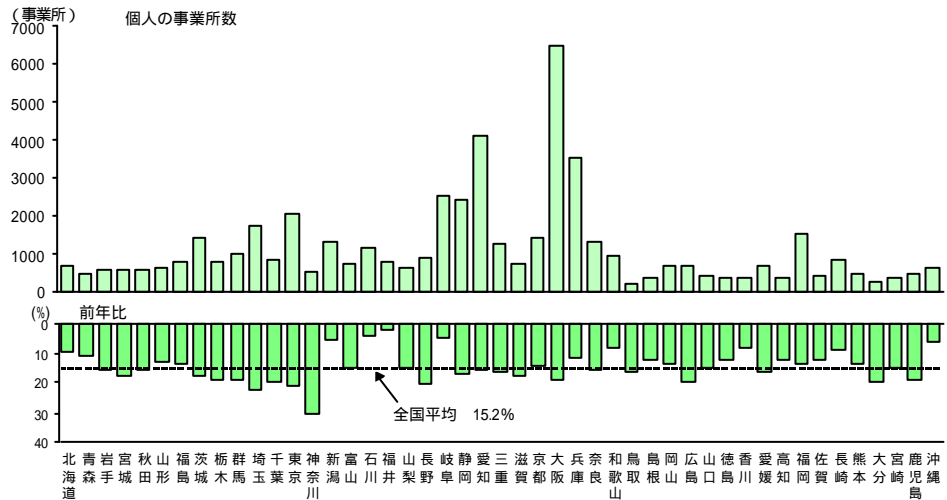


個人の事業所をみると（第17図）、大阪（6466事業所）、愛知（4097事業所）、兵庫（3550事業所）、岐阜（2537事業所）、静岡（2431事業所）、東京（2085事業所）、埼玉（1711事業所）の順となっている。

都道府県別にみると、「大阪」は金属製品製造業、衣服・その他の繊維製品製造業、「愛知」は衣服・その他の繊維製品製造業、金属製品製造業、繊維工業、「兵庫」は食料品製造業、なめし革・同製品・毛皮製造業、金属製品製造業、「岐阜」は衣服・その他の繊維製品製造業、窯業・土石製品製造業、「静岡」は食料品製造業、輸送用機械器具製造業、「東京」は金属製品製造業、出版・印刷・同関連産業、衣服・その他の繊維製品製造業、「埼玉」は衣服・その他の繊維製品製造業、金属製品製造業の割合が高い。なお、個人事業所に占める食料品製造業、衣服・その他の繊維製品製造業、金属製品製造業の割合は、ほとんどの県で比較的高いものとなっている

前年比をみると、神奈川（前年比 30.4%）、埼玉（同 22.3%）、東京（同 21.1%）、長野（同 20.4%）、広島（同 20.1%）をはじめとして全県で減少となっている。

第17図 個人の都道府県別事業所数



都道府県の事業所数を経営組織別にみると（第12表）会社組織の割合が高い県は、「神奈川」、「東京」、「埼玉」、「広島」、「北海道」、「千葉」、「栃木」となっており、組合・その他組織の割合が高い県は、「京都」、「鳥取」、「高知」、「鹿児島」、「宮崎」、「島根」、また、個人の事業所の割合が高い県は、「沖縄」、「奈良」、「和歌山」、「長崎」、「兵庫」、「岐阜」となっている。

第12表 都道府県別・経営組織別事業所数

	事業所数				前年比(%)				都道府県別構成比(%)				経営組織別構成比(%)			
	合計	会社	組合・その他	個人	合計	会社	組合・その他	個人	合計	会社	組合・その他	個人	合計	会社	組合・その他	個人
全国計	316,267	261,237	2,944	52,086	7.4	5.7	5.6	15.2	100.0	100.0	100.0	100.0	100.0	82.6	0.9	16.5
1 北海道	8,394	7,477	209	708	4.8	4.3	2.3	9.9	2.7	2.9	7.1	1.4	100.0	89.1	2.5	8.4
2 青森	2,221	1,716	57	448	7.7	6.7	8.1	11.1	0.7	0.7	1.9	0.9	100.0	77.3	2.6	20.2
3 岩手	3,070	2,416	89	565	7.1	5.0	2.2	15.8	1.0	0.9	3.0	1.1	100.0	78.7	2.9	18.4
4 宮城	4,174	3,557	57	560	7.1	5.2	0.0	17.9	1.3	1.4	1.9	1.1	100.0	85.2	1.4	13.4
5 秋田	2,913	2,289	53	571	8.8	6.9	10.2	15.7	0.9	0.9	1.8	1.1	100.0	78.6	1.8	19.6
6 山形	3,844	3,175	59	610	6.8	5.6	3.3	12.6	1.2	1.2	2.0	1.2	100.0	82.6	1.5	15.9
7 福島	5,870	5,011	49	810	7.3	6.2	14.0	13.3	1.9	1.9	1.7	1.6	100.0	85.4	0.8	13.8
8 茨城	7,689	6,250	39	1,400	7.4	4.7	2.5	18.0	2.4	2.4	1.3	2.7	100.0	81.3	0.5	18.2
9 栃木	6,553	5,726	30	797	7.3	5.4	3.2	19.1	2.1	2.2	1.0	1.5	100.0	87.4	0.5	12.2
10 群馬	7,516	6,459	35	1,022	7.8	5.8	7.9	18.6	2.4	2.5	1.2	2.0	100.0	85.9	0.5	13.6
11 埼玉	17,483	15,748	24	1,711	9.1	7.3	11.1	22.3	5.5	6.0	0.8	3.3	100.0	90.1	0.1	9.8
12 千葉	7,630	6,732	34	864	7.1	5.2	3.0	19.9	2.4	2.6	1.2	1.7	100.0	88.2	0.4	11.3
13 東京	27,066	24,891	90	2,085	10.1	9.0	0.0	21.1	8.6	9.5	3.1	4.0	100.0	92.0	0.3	7.7
14 神奈川	12,600	12,019	36	545	10.5	9.4	5.3	30.4	4.0	4.6	1.2	1.0	100.0	95.4	0.3	4.3
15 新潟	8,279	6,851	71	1,357	4.3	4.0	2.7	5.5	2.6	2.6	2.4	2.6	100.0	82.8	0.9	16.4
16 富山	3,938	3,171	32	735	6.2	3.8	11.1	15.2	1.2	1.2	1.1	1.4	100.0	80.5	0.8	18.7
17 石川	4,752	3,559	35	1,158	3.4	3.2	7.9	4.0	1.5	1.4	1.2	2.2	100.0	74.9	0.7	24.4
18 福井	3,751	2,921	58	772	2.5	2.7	1.7	2.0	1.2	1.1	2.0	1.5	100.0	77.9	1.5	20.6
19 山梨	2,849	2,215	14	620	7.6	5.2	12.5	15.0	0.9	0.8	0.5	1.2	100.0	77.7	0.5	21.8
20 長野	7,565	6,576	86	903	8.6	6.7	10.4	20.4	2.4	2.5	2.9	1.7	100.0	86.9	1.1	11.9
21 岐阜	9,716	7,078	101	2,537	3.4	2.7	17.9	4.7	3.1	2.7	3.4	4.9	100.0	72.8	1.0	26.1
22 静岡	14,630	12,034	165	2,431	7.0	4.8	8.3	16.7	4.6	4.6	5.6	4.7	100.0	82.3	1.1	16.6
23 愛知	25,994	21,815	82	4,097	6.4	4.4	0.0	15.8	8.2	8.4	2.8	7.9	100.0	83.9	0.3	15.8
24 三重	5,646	4,351	61	1,234	7.8	5.0	6.2	16.5	1.8	1.7	2.1	2.4	100.0	77.1	1.1	21.9
25 滋賀	3,752	2,985	29	738	5.8	2.3	3.3	17.9	1.2	1.1	1.0	1.4	100.0	79.6	0.8	19.7
26 京都	7,052	5,378	251	1,423	7.2	5.5	2.0	14.4	2.2	2.1	8.5	2.7	100.0	76.3	3.6	20.2
27 大阪	29,638	23,141	31	6,466	9.0	5.7	6.1	18.9	9.4	8.9	1.1	12.4	100.0	78.1	0.1	21.8
28 兵庫	13,066	9,445	71	3,550	6.3	4.0	4.1	12.0	4.1	3.6	2.4	6.8	100.0	72.3	0.5	27.2
29 奈良	3,243	1,923	13	1,307	9.5	4.4	31.6	15.7	1.0	0.7	0.4	2.5	100.0	59.3	0.4	40.3
30 和歌山	2,847	1,860	46	941	5.5	4.2	4.5	8.3	0.9	0.7	1.6	1.8	100.0	65.3	1.6	33.1
31 鳥取	1,345	1,105	47	193	9.5	8.4	4.1	16.5	0.4	0.4	1.6	0.4	100.0	82.2	3.5	14.3
32 島根	1,920	1,506	60	354	6.9	5.2	14.3	12.4	0.6	0.6	2.0	0.7	100.0	78.4	3.1	18.4
33 岡山	5,085	4,392	35	658	6.4	5.2	2.8	14.0	1.6	1.7	1.2	1.3	100.0	86.4	0.7	12.9
34 広島	7,065	6,312	44	709	6.4	4.6	4.3	20.1	2.2	2.4	1.5	1.4	100.0	89.3	0.6	10.0
35 山口	2,663	2,200	51	412	6.3	4.3	13.6	14.7	0.8	0.8	1.7	0.8	100.0	82.6	1.9	15.5
36 徳島	2,129	1,676	63	390	7.0	5.9	1.6	12.4	0.7	0.6	2.1	0.7	100.0	78.7	3.0	18.3
37 香川	2,963	2,537	30	396	5.2	4.6	9.1	8.1	0.9	1.0	1.0	0.8	100.0	85.6	1.0	13.4
38 愛媛	3,582	2,852	58	672	8.0	5.8	7.9	16.3	1.1	1.1	2.0	1.3	100.0	79.6	1.6	18.8
39 高知	1,571	1,166	55	350	6.8	4.9	11.3	12.1	0.5	0.4	1.9	0.7	100.0	74.2	3.5	22.3
40 福岡	8,061	6,456	74	1,531	6.7	4.7	15.9	13.8	2.5	2.5	2.5	2.9	100.0	80.1	0.9	19.0
41 佐賀	1,960	1,492	39	429	5.6	3.6	4.9	12.1	0.6	0.6	1.3	0.8	100.0	76.1	2.0	21.9
42 長崎	2,684	1,771	52	861	5.9	4.3	10.3	8.9	0.8	0.7	1.8	1.7	100.0	66.0	1.9	32.1
43 熊本	2,903	2,390	69	444	6.9	5.6	2.8	14.0	0.9	0.9	2.3	0.9	100.0	82.3	2.4	15.3
44 大分	2,168	1,806	59	303	7.4	5.0	3.3	19.8	0.7	0.7	2.0	0.6	100.0	83.3	2.7	14.0
45 宮崎	1,981	1,560	66	355	7.1	5.3	5.7	14.5	0.6	0.6	2.2	0.7	100.0	78.7	3.3	17.9
46 鹿児島	2,992	2,432	105	455	7.8	5.6	0.0	19.3	0.9	0.9	3.6	0.9	100.0	81.3	3.5	15.2
47 沖縄	1,454	815	30	609	3.3	0.5	6.3	6.7	0.5	0.3	1.0	1.2	100.0	56.1	2.1	41.9

(2) 出荷額

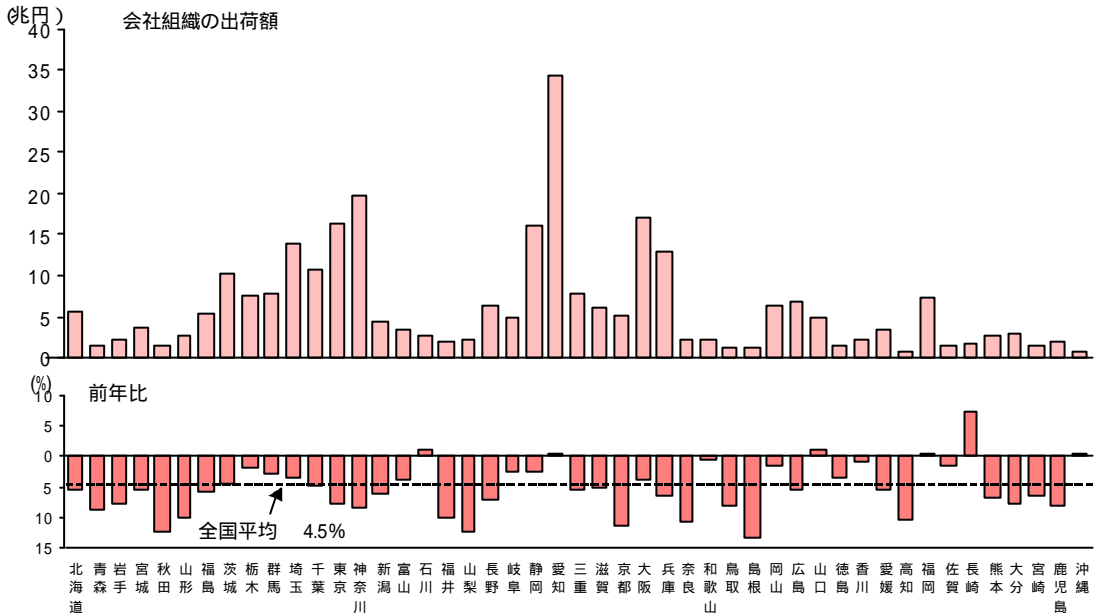
出荷額をみると（第13表）

会社組織の事業所は（第18図）愛知（34兆3518億円）、神奈川（19兆8084億円）、大阪（16兆9619億円）、東京（16兆3339億円）、静岡（15兆9843億円）の順となっている。

都道府県別にみると、「愛知」は輸送用機械器具製造業、「神奈川」は電気機械器具製造業、輸送用機械器具製造業、「東京」は出版・印刷・同関連産業、電気機械器具製造業、「大阪」は電気機械器具製造業、化学工業、一般機械器具製造業、「静岡」は輸送用機械器具製造業、電気機械器具製造業の割合が高い。なお、出荷額に占める経営組織別の割合をみると、全県で会社組織が9割を超えている（第13表）。

前年比をみると、長崎（前年比7.3%増）石川（同1.0%増）山口（同1.0%増）愛知（同0.7%増）福岡（同0.3%増）沖縄（同0.3%増）の6県で増加したものの、他の県は減少となっている。

第18図 会社組織の都道府県別出荷額

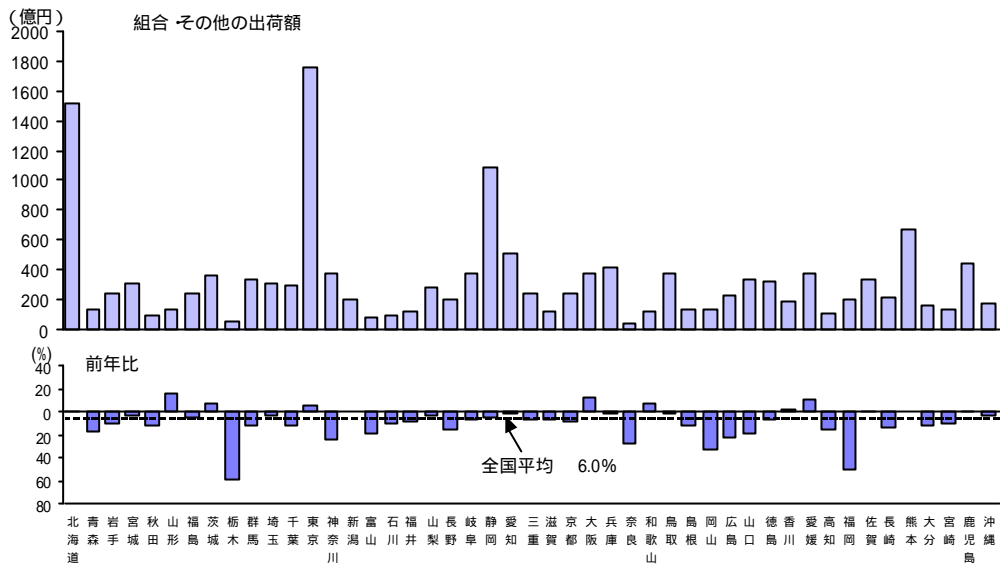


組合・その他の事業所は（第19図）東京（1751億円）、北海道（1520億円）、静岡（1087億円）、熊本（678億円）、愛知（513億円）、鹿児島（452億円）、兵庫（424億円）の順となっている。

都道府県別にみると、「東京」は8割弱が出版・印刷・同関連産業、「北海道」は7割強が食品製造業、「静岡」は飲料・たばこ・飼料製造業、食品製造業で8割弱と県の地場産業製品（特産品）などに関連する産業の割合が高い。なお、ほとんどの県で組合・その他の事業所に占める食品製造業の割合が高いものとなっている。

前年比をみると、栃木（前年比 58.7%減）、福岡（同 50.6%減）、岡山（同 33.2%減）、奈良（同 27.4%減）、神奈川（同 24.7%減）等、37県で減少となっている。

第19図 組合・その他の組織の都道府県別出荷額

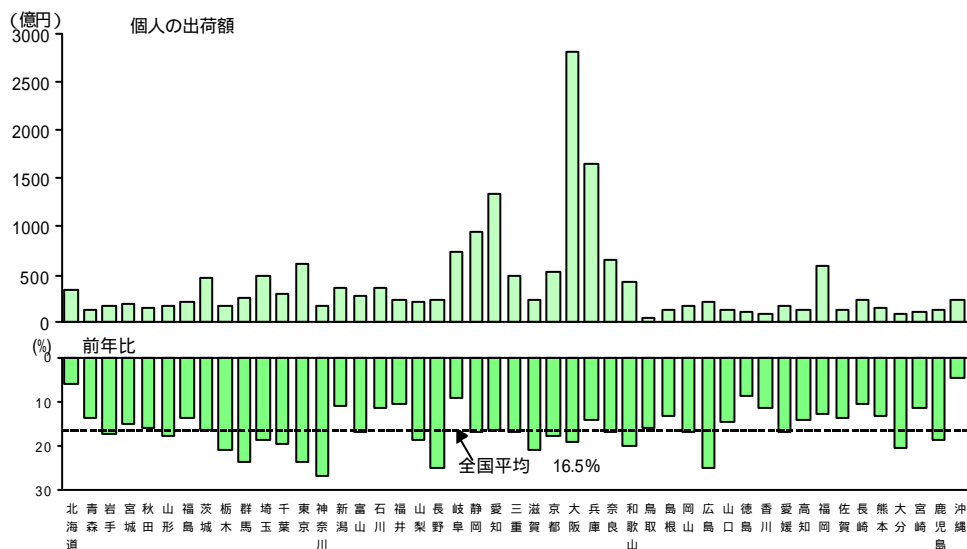


個人の事業所をみると（第20図）、大阪（2791億円）、兵庫（1638億円）、愛知（1332億円）、静岡（932億円）、岐阜（724億円）、奈良（656億円）、東京（596億円）、福岡（595億円）、京都（532億円）の順となっている。

都道府県別にみると、「大阪」は金属製品製造業、一般機械器具製造業、プラスチック製品製造業、「兵庫」はなめし革・同製品・毛皮製造業、食料品製造業、ゴム製品製造業、「愛知」は金属製品製造業、食料品製造業、一般機械器具製造業、「静岡」は食料品製造業、飲料・たばこ・飼料製造業、「奈良」は衣服・その他の繊維製品製造業、木材・木製品製造業、プラスチック製品製造業、「岐阜」は窯業・土石製品製造業、衣服・その他の繊維製品製造業、「東京」はなめし革・同製品・毛皮製造業、出版・印刷・同関連産業、金属製品製造業、「福岡」は家具・装備品製造業、食料品製造業、木材・木製品製造業、「京都」は繊維工業となっており、個人の事業所においても組合・その他の事業所と同様に地場産業製品（特産品）に関連する産業の割合が高い。

前年比をみると、神奈川（前年比 26.7%減）、長野（同 25.0%減）、広島（同 24.6%減）、東京（同 23.6%減）、群馬（同 23.5%減）等、全県で減少となっている。

第20図 個人の都道府県別出荷額





第13表 都道府県別・経営組織別出荷額

	出荷額(百万円)				前年比(%)			
	合計	会社	組合・その他	個人	合計	会社	組合・その他	個人
全国計	286,667,406	283,312,536	1,542,973	1,811,897	4.6	4.5	6.0	16.5
1 北海道	5,608,287	5,422,184	152,034	34,068	5.2	5.4	0.8	5.8
2 青森	1,251,843	1,224,673	13,423	13,747	8.9	8.7	16.8	13.8
3 岩手	2,263,336	2,221,351	24,546	17,440	7.8	7.7	9.8	17.3
4 宮城	3,658,847	3,607,805	31,319	19,724	5.3	5.3	3.6	15.2
5 秋田	1,493,271	1,467,853	9,872	15,546	12.5	12.5	11.2	15.7
6 山形	2,670,806	2,639,141	13,902	17,764	9.9	10.0	16.7	17.7
7 福島	5,373,391	5,328,763	24,534	20,094	5.9	5.8	5.6	13.8
8 茨城	10,275,321	10,192,385	36,934	46,002	4.3	4.3	8.0	16.2
9 栃木	7,503,218	7,479,433	5,587	18,198	2.1	1.9	58.7	20.9
10 群馬	7,778,619	7,719,128	33,359	26,133	3.1	2.9	11.3	23.5
11 埼玉	13,939,813	13,858,672	31,541	49,601	3.7	3.6	3.4	18.3
12 千葉	10,885,200	10,825,518	30,215	29,466	5.0	4.9	12.2	19.3
13 東京	16,568,630	16,333,943	175,051	59,635	7.7	7.8	5.8	23.6
14 神奈川	19,862,447	19,808,363	37,890	16,194	8.6	8.5	24.7	26.7
15 新潟	4,382,361	4,324,002	21,173	37,186	6.2	6.2	0.4	11.0
16 富山	3,317,581	3,282,175	8,515	26,891	4.1	3.9	18.6	17.0
17 石川	2,517,010	2,471,838	9,712	35,460	0.8	1.0	10.3	11.4
18 福井	1,777,053	1,741,331	12,441	23,281	10.0	10.0	8.8	10.3
19 山梨	2,301,258	2,252,255	27,927	21,075	12.5	12.6	2.3	18.3
20 長野	6,517,289	6,470,884	21,282	25,124	7.1	7.0	15.9	25.0
21 岐阜	4,959,937	4,848,834	38,746	72,357	2.5	2.3	7.7	9.3
22 静岡	16,186,259	15,984,332	108,691	93,236	2.6	2.4	4.9	16.9
23 愛知	34,536,352	34,351,832	51,347	133,174	0.6	0.7	1.6	16.3
24 三重	7,659,949	7,587,974	24,457	47,518	5.4	5.3	6.3	16.6
25 滋賀	6,062,972	6,027,640	12,599	22,733	5.2	5.1	6.3	20.8
26 京都	5,211,244	5,133,808	24,205	53,232	11.5	11.4	8.5	17.6
27 大阪	17,278,400	16,961,874	37,409	279,117	4.1	3.9	12.2	18.9
28 兵庫	13,121,288	12,915,119	42,419	163,750	6.7	6.7	1.4	14.4
29 奈良	2,147,886	2,077,316	4,937	65,634	11.2	10.9	27.4	17.0
30 和歌山	2,243,396	2,187,698	13,147	42,551	1.0	0.6	7.6	19.9
31 鳥取	1,105,831	1,061,500	38,747	5,584	7.9	8.0	1.7	16.0
32 島根	1,065,046	1,039,259	14,009	11,778	13.1	13.2	10.5	13.2
33 岡山	6,248,229	6,216,827	14,779	16,623	1.9	1.7	33.2	16.9
34 広島	6,797,664	6,752,045	23,794	21,825	5.8	5.7	21.9	24.6
35 山口	4,876,937	4,829,723	33,941	13,273	0.8	1.0	19.6	14.5
36 徳島	1,451,971	1,407,951	33,101	10,919	3.5	3.4	8.0	8.8
37 香川	2,122,994	2,093,970	19,168	9,856	1.1	1.0	1.6	11.6
38 愛媛	3,286,034	3,230,970	37,226	17,838	5.2	5.3	12.0	16.8
39 高知	573,856	550,534	11,224	12,098	10.6	10.4	15.5	14.3
40 福岡	7,357,077	7,276,679	20,906	59,491	0.1	0.3	50.6	12.8
41 佐賀	1,583,347	1,534,321	34,662	14,363	1.7	1.6	0.3	13.6
42 長崎	1,638,916	1,594,341	21,600	22,976	6.6	7.3	13.8	10.4
43 熊本	2,627,517	2,544,597	67,809	15,111	6.7	6.8	0.5	13.1
44 大分	2,847,173	2,822,488	16,262	8,424	7.8	7.7	12.6	20.4
45 宮崎	1,230,394	1,206,082	13,768	10,545	6.7	6.7	9.4	11.2
46 鹿児島	1,854,735	1,797,032	45,191	12,513	7.9	8.0	0.8	18.8
47 沖縄	646,418	606,094	17,574	22,750	0.0	0.3	3.5	4.7

第13表 都道府県別・経営組織別出荷額（続き）

	都道府県別構成比（％）				経営組織別構成比（％）			
	合計	会社	組合・その他	個人	合計	会社	組合・その他	個人
全国計	100.0	100.0	100.0	100.0	100.0	98.8	0.5	0.6
1 北海道	2.0	1.9	9.9	1.9	100.0	96.7	2.7	0.6
2 青森	0.4	0.4	0.9	0.8	100.0	97.8	1.1	1.1
3 岩手	0.8	0.8	1.6	1.0	100.0	98.1	1.1	0.8
4 宮城	1.3	1.3	2.0	1.1	100.0	98.6	0.9	0.5
5 秋田	0.5	0.5	0.6	0.9	100.0	98.3	0.7	1.0
6 山形	0.9	0.9	0.9	1.0	100.0	98.8	0.5	0.7
7 福島	1.9	1.9	1.6	1.1	100.0	99.2	0.5	0.4
8 茨城	3.6	3.6	2.4	2.5	100.0	99.2	0.4	0.4
9 栃木	2.6	2.6	0.4	1.0	100.0	99.7	0.1	0.2
10 群馬	2.7	2.7	2.2	1.4	100.0	99.2	0.4	0.3
11 埼玉	4.9	4.9	2.0	2.7	100.0	99.4	0.2	0.4
12 千葉	3.8	3.8	2.0	1.6	100.0	99.5	0.3	0.3
13 東京	5.8	5.8	11.3	3.3	100.0	98.6	1.1	0.4
14 神奈川	6.9	7.0	2.5	0.9	100.0	99.7	0.2	0.1
15 新潟	1.5	1.5	1.4	2.1	100.0	98.7	0.5	0.8
16 富山	1.2	1.2	0.6	1.5	100.0	98.9	0.3	0.8
17 石川	0.9	0.9	0.6	2.0	100.0	98.2	0.4	1.4
18 福井	0.6	0.6	0.8	1.3	100.0	98.0	0.7	1.3
19 山梨	0.8	0.8	1.8	1.2	100.0	97.9	1.2	0.9
20 長野	2.3	2.3	1.4	1.4	100.0	99.3	0.3	0.4
21 岐阜	1.7	1.7	2.5	4.0	100.0	97.8	0.8	1.5
22 静岡	5.6	5.6	7.0	5.1	100.0	98.8	0.7	0.6
23 愛知	12.0	12.1	3.3	7.3	100.0	99.5	0.1	0.4
24 三重	2.7	2.7	1.6	2.6	100.0	99.1	0.3	0.6
25 滋賀	2.1	2.1	0.8	1.3	100.0	99.4	0.2	0.4
26 京都	1.8	1.8	1.6	2.9	100.0	98.5	0.5	1.0
27 大阪	6.0	6.0	2.4	15.4	100.0	98.2	0.2	1.6
28 兵庫	4.6	4.6	2.7	9.0	100.0	98.4	0.3	1.2
29 奈良	0.7	0.7	0.3	3.6	100.0	96.7	0.2	3.1
30 和歌山	0.8	0.8	0.9	2.3	100.0	97.5	0.6	1.9
31 鳥取	0.4	0.4	2.5	0.3	100.0	96.0	3.5	0.5
32 島根	0.4	0.4	0.9	0.7	100.0	97.6	1.3	1.1
33 岡山	2.2	2.2	1.0	0.9	100.0	99.5	0.2	0.3
34 広島	2.4	2.4	1.5	1.2	100.0	99.3	0.4	0.3
35 山口	1.7	1.7	2.2	0.7	100.0	99.0	0.7	0.3
36 徳島	0.5	0.5	2.1	0.6	100.0	97.0	2.3	0.8
37 香川	0.7	0.7	1.2	0.5	100.0	98.6	0.9	0.5
38 愛媛	1.1	1.1	2.4	1.0	100.0	98.3	1.1	0.5
39 高知	0.2	0.2	0.7	0.7	100.0	95.9	2.0	2.1
40 福岡	2.6	2.6	1.4	3.3	100.0	98.9	0.3	0.8
41 佐賀	0.6	0.5	2.2	0.8	100.0	96.9	2.2	0.9
42 長崎	0.6	0.6	1.4	1.3	100.0	97.3	1.3	1.4
43 熊本	0.9	0.9	4.4	0.8	100.0	96.8	2.6	0.6
44 大分	1.0	1.0	1.1	0.5	100.0	99.1	0.6	0.3
45 宮崎	0.4	0.4	0.9	0.6	100.0	98.0	1.1	0.9
46 鹿児島	0.6	0.6	2.9	0.7	100.0	96.9	2.4	0.7
47 沖縄	0.2	0.2	1.1	1.3	100.0	93.8	2.7	3.5

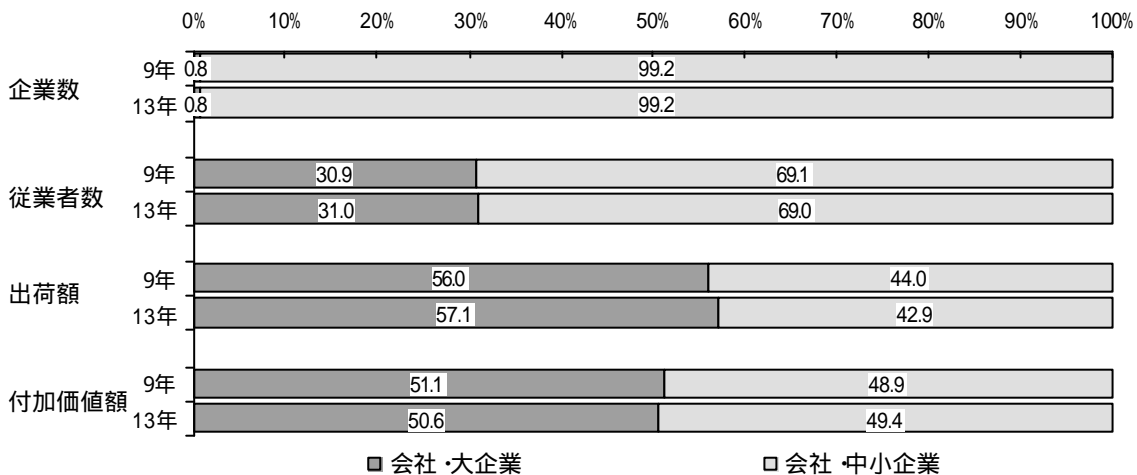
## <<トピックス>> 会社の産業・規模別の動向

ここでは、事業所ベースの工業統計調査結果を企業ベースに名寄せし、そのうち、会社組織の企業（以下、「会社」という）について産業別、規模（大企業、中小企業）別に集計した結果を用いて、製造業企業の動向をみることにする。

### 1. 主要項目の動向

平成13年の企業数をみると、大企業が1945（会社に占める構成比0.8%）、中小企業が23万2549（同99.2%）と、企業数ではほとんどの企業が中小企業であるのに対し、従業者数の約3割、製造品出荷額等（以下、「出荷額」という）の約6割、付加価値額の約5割が大企業となっており、製造業企業全体では平成9年以降この割合に大きな変化はみられない。

会社の大企業・中小企業別主要項目構成比比較



会社の主要項目推移

		企業数			従業者数(人)			出荷額(億円)			付加価値額(億円)		
		会社	大企業	中小企業	会社	大企業	中小企業	会社	大企業	中小企業	会社	大企業	中小企業
実数値	9年	257,130	1,968	255,162	9,419,653	2,913,599	6,506,054	3,184,584	1,782,429	1,402,155	1,177,443	601,407	576,036
	10年	268,182	1,957	266,225	9,312,553	2,843,671	6,468,882	3,014,216	1,664,235	1,349,981	1,111,211	557,230	553,982
	11年	252,108	1,906	250,202	8,917,429	2,733,252	6,184,177	2,874,550	1,605,203	1,269,348	1,060,043	534,646	525,397
	12年	248,603	1,948	246,655	8,731,498	2,676,097	6,055,401	2,966,654	1,688,217	1,278,436	1,084,504	557,300	527,204
	13年	234,494	1,945	232,549	8,462,528	2,626,778	5,835,750	2,833,125	1,618,255	1,214,870	1,017,416	514,887	502,528
構成比(%)	9年	100.0	0.8	99.2	100.0	30.9	69.1	100.0	56.0	44.0	100.0	51.1	48.9
	10年	100.0	0.7	99.3	100.0	30.5	69.5	100.0	55.2	44.8	100.0	50.1	49.9
	11年	100.0	0.8	99.2	100.0	30.7	69.3	100.0	55.8	44.2	100.0	50.4	49.6
	12年	100.0	0.8	99.2	100.0	30.6	69.4	100.0	56.9	43.1	100.0	51.4	48.6
	13年	100.0	0.8	99.2	100.0	31.0	69.0	100.0	57.1	42.9	100.0	50.6	49.4
前年比(%)	10年	1.7	0.8	1.7	4.0	2.9	4.5	6.9	6.9	6.9	7.5	7.7	7.3
	11年	6.0	2.6	6.0	4.2	3.9	4.4	4.6	3.5	6.0	4.6	4.1	5.2
	12年	1.4	2.2	1.4	2.1	2.1	2.1	3.2	5.2	0.7	2.3	4.2	0.3
	13年	5.7	0.2	5.7	3.1	1.8	3.6	4.5	4.1	5.0	6.2	7.6	4.7

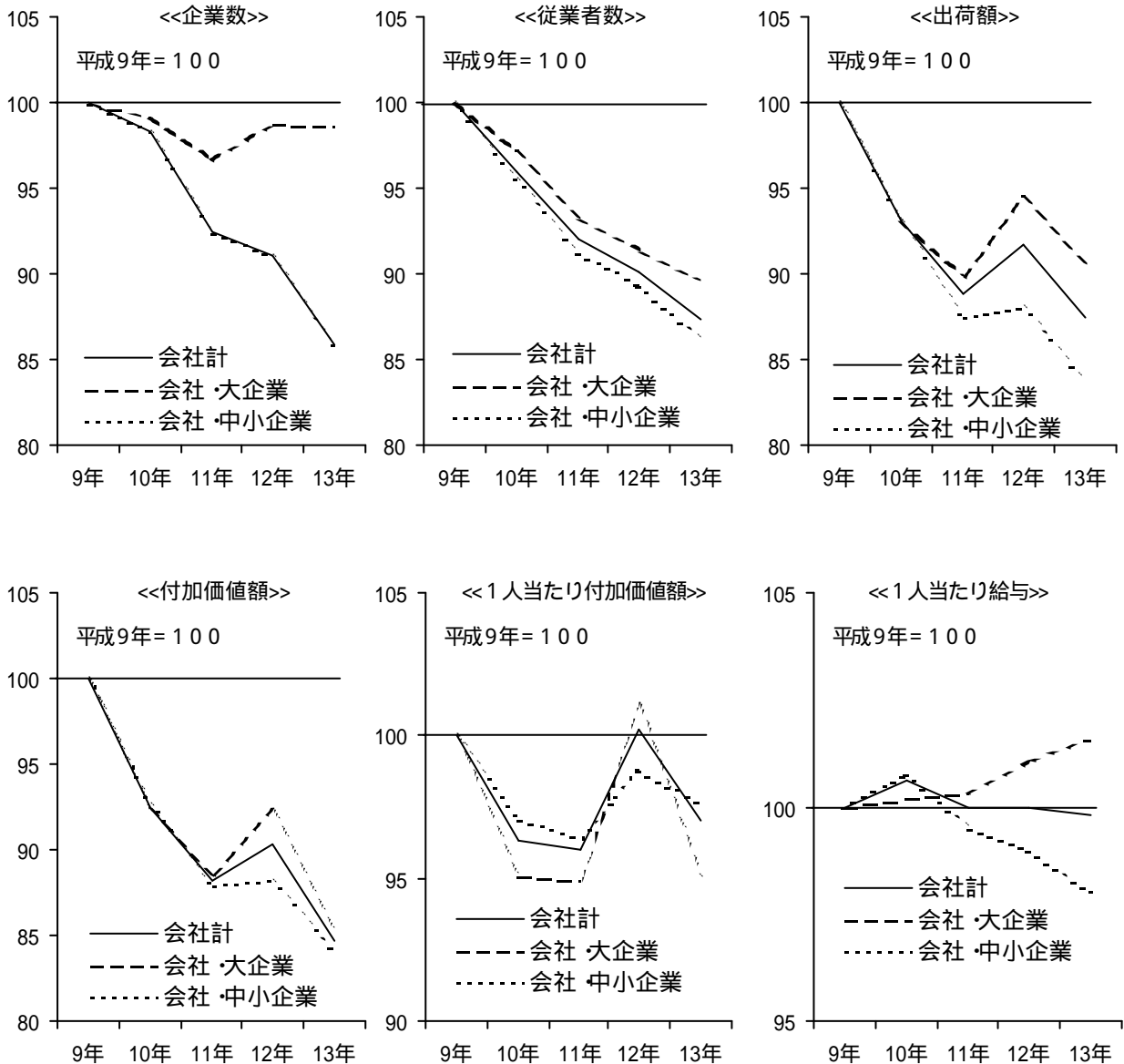
注：平成10年調査において事業所の補そくを行ったため、前年比については時系列を考慮したもので算出している。

大企業 = 従業者が300人を超え、かつ、資本金が3億円を超える企業  
 中小企業 = 従業者が300人以下、または、資本金が3億円以下の企業

また、大企業と中小企業別に主要項目を時系列（平成9年を100とした指数）でみると、企業数については、大企業がほぼ横ばいで推移しているのに対し中小企業は減少傾向、従業員数については大企業、中小企業ともに減少傾向で推移している。

出荷額、付加価値額については、大企業、中小企業とも同様の動きとなっているものの、出荷額では平成12年以降、大企業と中小企業の間で乖離がみられる。1人当たり給与については大企業が増加傾向であるのに対し中小企業は減少傾向と異なる動きとなっている。これは、大企業においては合理化に伴い支給された退職金等が寄与していると考えられる。

会社の大企業・中小企業別主要項目推移（平成9年 = 100）

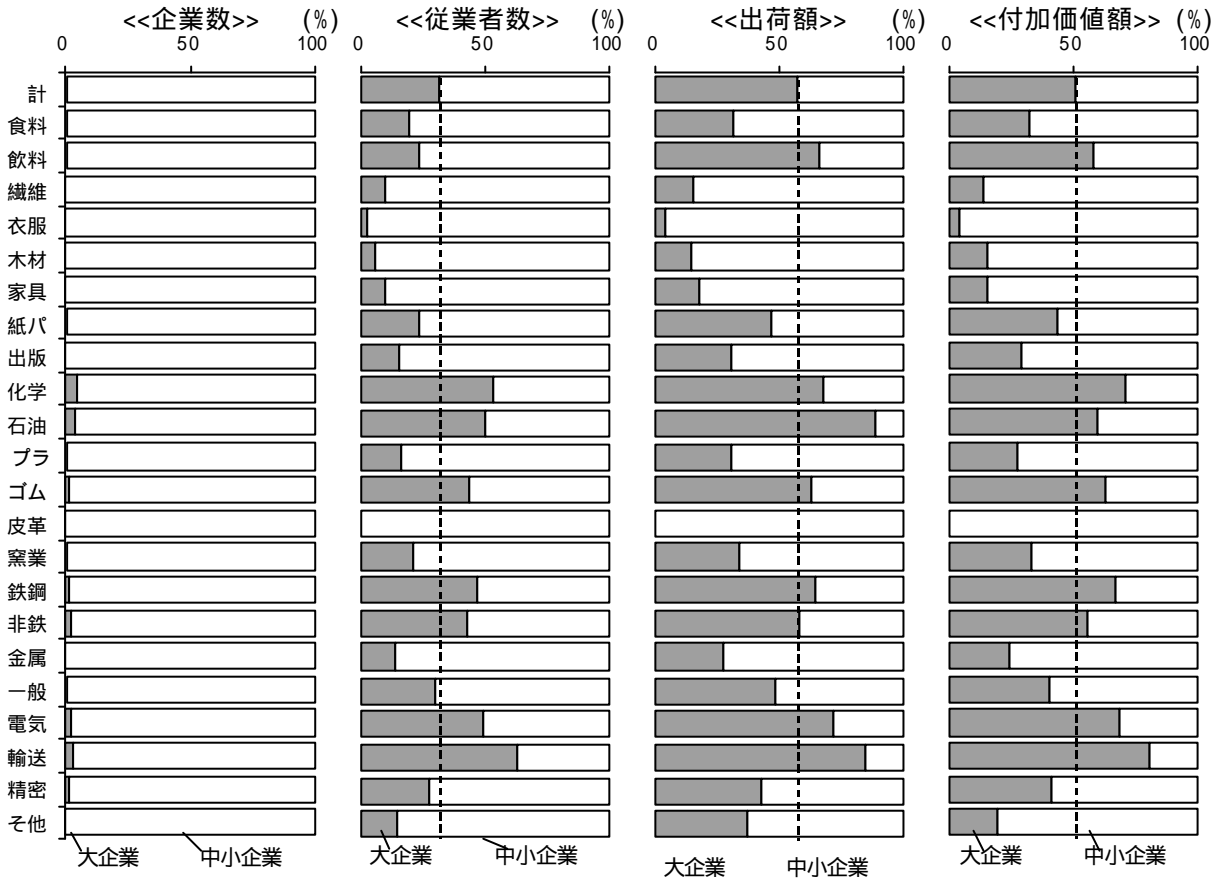


注：1人当たり付加価値額 = 付加価値額 ÷ 従業員数  
 1人当たり給与 = 現金給与総額 ÷ 従業員数

2. 産業別の動向

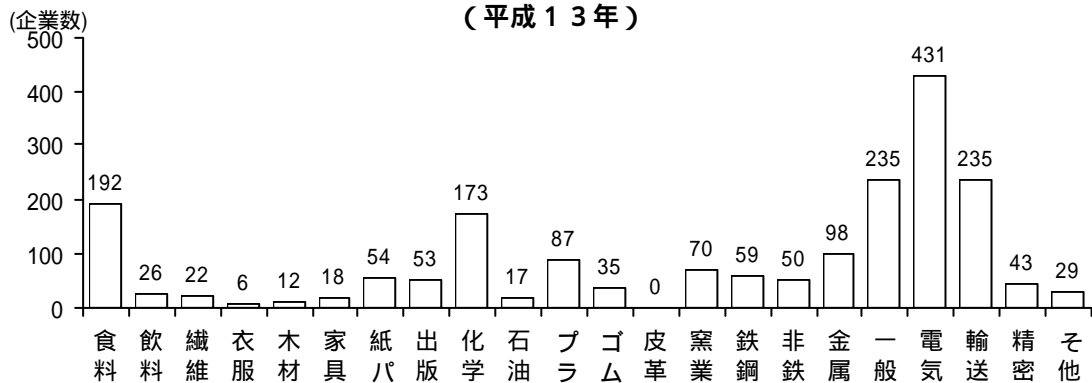
産業中分類別に大企業と中小企業の割合をみると、化学、石油・石炭製品、鉄鋼、非鉄金属、電気機械、輸送機械において総じて大企業の割合が高く、繊維、衣服、木材・木製品、家具、皮革、金属製品等で中小企業の割合が高い。

会社の産業中分類別大・中小企業別構成比  
(平成13年)



また、大企業の企業数を産業別にみると、多いのは電気機械(大企業数431)、一般機械(同235)、輸送機械(同235)の機械産業(同901)が製造企業全体の46%を占め、次いで、食料品(同192)、化学(同173)となっている。以下、これらの産業について大・中小企業別に主要項目の推移をみることにする。

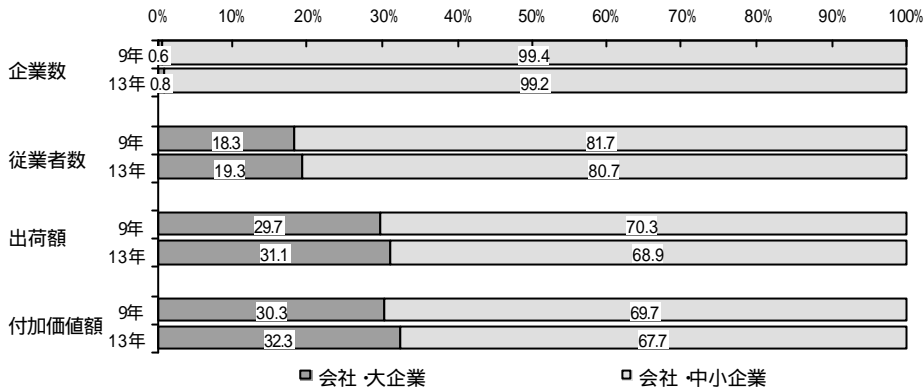
会社の大企業数  
(平成13年)



(1) 食料品

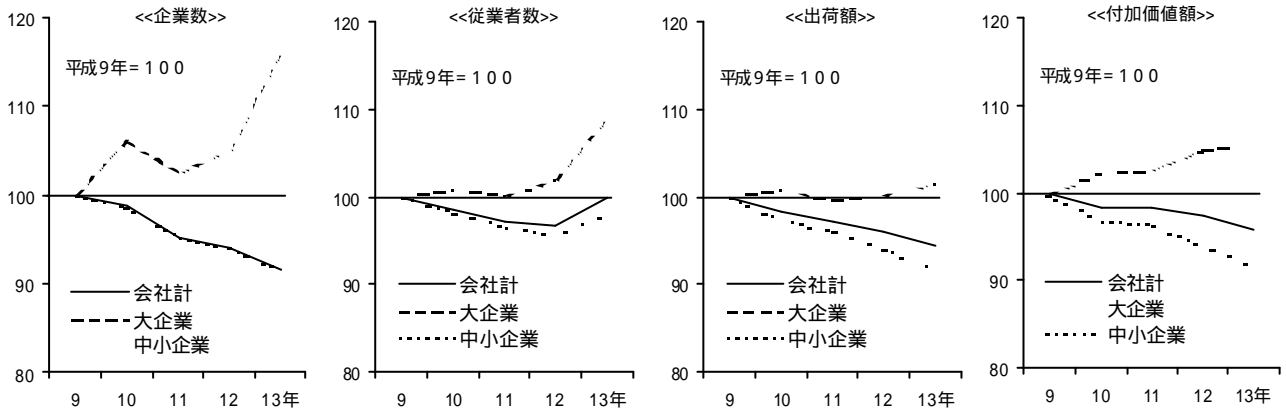
食料品は、製造業の中では比較的中小企業の割合の高い産業であり、従業者数で約8割、出荷額、付加価値額で約7割を中小企業が占めている。また大企業の割合は、平成9年と比較して、企業数、従業者数、出荷額、付加価値額はわずかではあるが拡大している。

食料品の大・中小企業別構成比



主要項目の推移をみると、企業数については、大企業が平成9年の165から平成13年は192へと増加しているが、中小企業は減少傾向にある。従業者数については、平成13年に調査票の改訂の影響もあり大・中小企業とも増加している。出荷額については、大企業がほぼ横ばい傾向で推移しているのに対し、中小企業は減少傾向、付加価値額については、大企業が緩やかに増加しているのに対し、中小企業は減少傾向にある。

食料品の大・中小企業別主要項目推移



食料品の大・中小企業別主要項目統計表

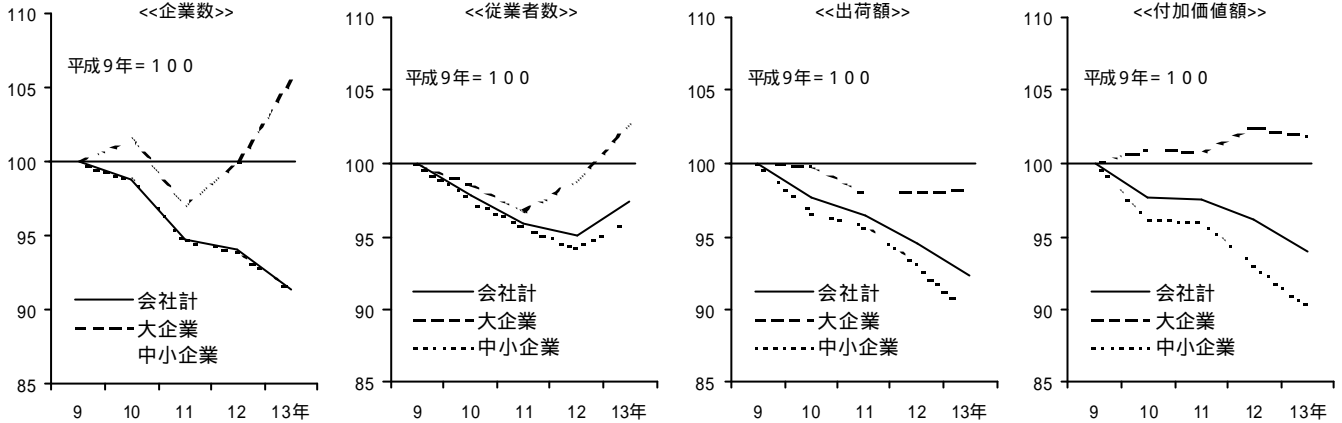
	年	企業数			従業者数(人)			出荷額(億円)			付加価値額(億円)		
		会社		中小企業	会社		中小企業	会社		中小企業	会社		中小企業
		大企業	中小企業		大企業	中小企業		大企業	中小企業		大企業	中小企業	
実 数 値	9年	25,721	165	25,556	1,016,283	185,832	830,451	230,825	68,590	162,235	87,388	26,436	60,952
	10年	27,269	176	27,093	1,053,448	190,708	862,740	234,609	69,671	164,938	89,135	27,204	61,931
	11年	26,268	170	26,098	1,037,493	189,398	848,095	232,058	68,772	163,286	89,112	27,279	61,833
	12年	25,975	174	25,801	1,032,864	192,752	840,112	229,068	69,179	159,889	88,273	27,903	60,371
	13年	25,250	192	25,058	1,065,778	205,844	859,934	225,540	70,101	155,439	86,914	28,049	58,865
構 成 比 (%)	9年	100.0	0.6	99.4	100.0	18.3	81.7	100.0	29.7	70.3	100.0	30.3	69.7
	10年	100.0	0.6	99.4	100.0	18.1	81.9	100.0	29.7	70.3	100.0	30.5	69.5
	11年	100.0	0.6	99.4	100.0	18.3	81.7	100.0	29.6	70.4	100.0	30.6	69.4
	12年	100.0	0.7	99.3	100.0	18.7	81.3	100.0	30.2	69.8	100.0	31.6	68.4
	13年	100.0	0.8	99.2	100.0	19.3	80.7	100.0	31.1	68.9	100.0	32.3	67.7
前 年 比 (%)	10年	1.2	6.1	1.2	1.4	0.8	1.9	1.8	0.8	2.9	1.7	2.3	3.4
	11年	3.7	3.4	3.7	1.5	0.7	1.7	1.1	1.3	1.0	0.0	0.3	0.2
	12年	1.1	2.4	1.1	0.4	1.8	0.9	1.3	0.6	2.1	0.9	2.3	2.4
	13年	2.8	10.3	2.9	3.2	6.8	2.4	1.5	1.3	2.8	1.5	0.5	2.5

注：平成10年調査において事業所の補そくを行ったため、前年比については時系列を考慮したもので算出している。

また、食料品を「基礎食品」と「加工食品」別(注)にみると、

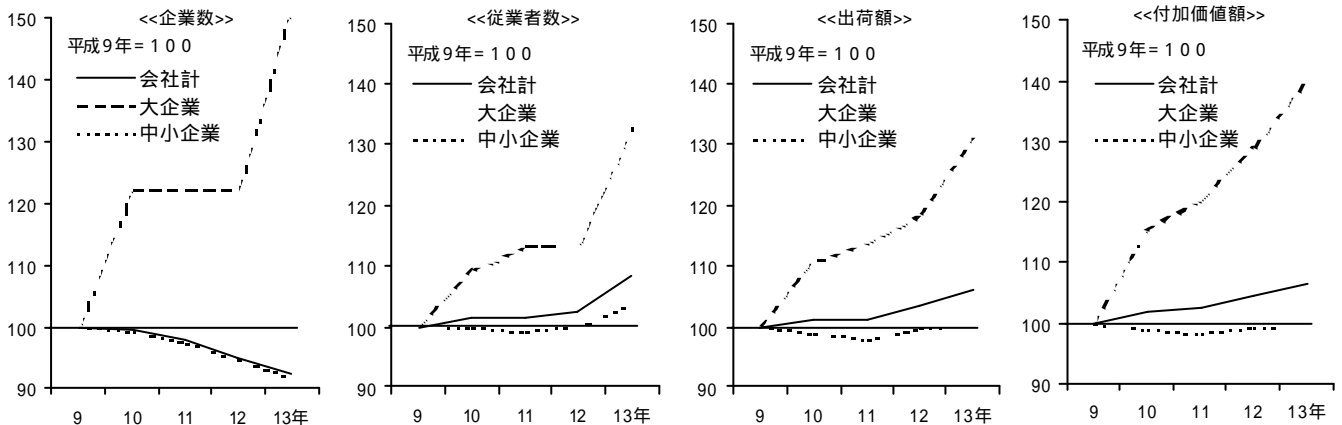
「基礎食品」は、大企業の企業数、従業者数が12、13年と増加しているものの、出荷額、付加価値額はほぼ横ばい傾向で推移している。中小企業については、従業者数が13年に増加したのを除き減少傾向で推移している。

**基礎食品の大・中小企業別主要項目推移**



一方、「加工食品」をみると、中小企業の企業数は減少傾向にあり、従業者数、出荷額、付加価値額はほぼ横ばい傾向で推移しているのに対し、大企業については、主要項目のすべてで増加傾向で推移している。これは、惣菜、弁当、冷凍調理食品がコンビニ向け等で増加していること、また、ライフスタイルの変化から手軽で簡単に食べられる食品へ需要がシフトしていること等が背景にあると考えられる。

**加工食品の大・中小企業別主要項目推移**



注：ここでいう「基礎食品」、「加工食品」は次のものをいう。

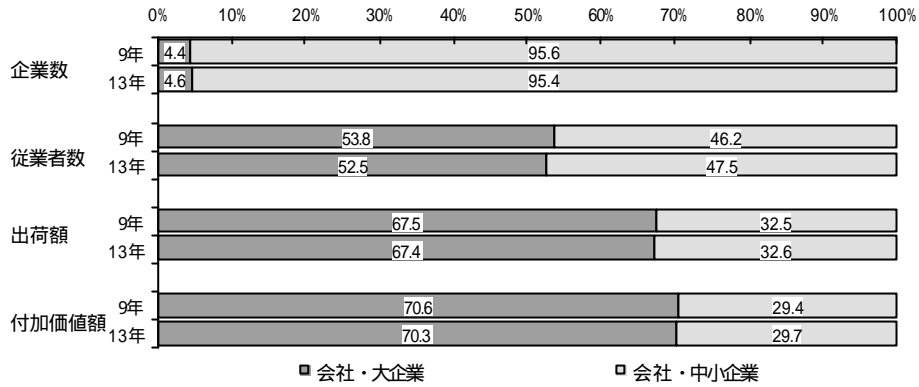
基礎食品：下記加工食品以外の食料品（主なものとして肉製品、乳製品、水産食料品、缶詰、調味料、糖類、精米・小麦粉、パン・菓子、動植物油脂、麺類、あん類等）

加工食品：「1297 冷凍調理食品」、「1298 そう（惣）菜」、「1299 他に分類されない食料品（主なものとしてレトルト食品、すし、弁当、調理パン、サンドイッチ、プレミックス食品、納豆等）」

(2) 化学

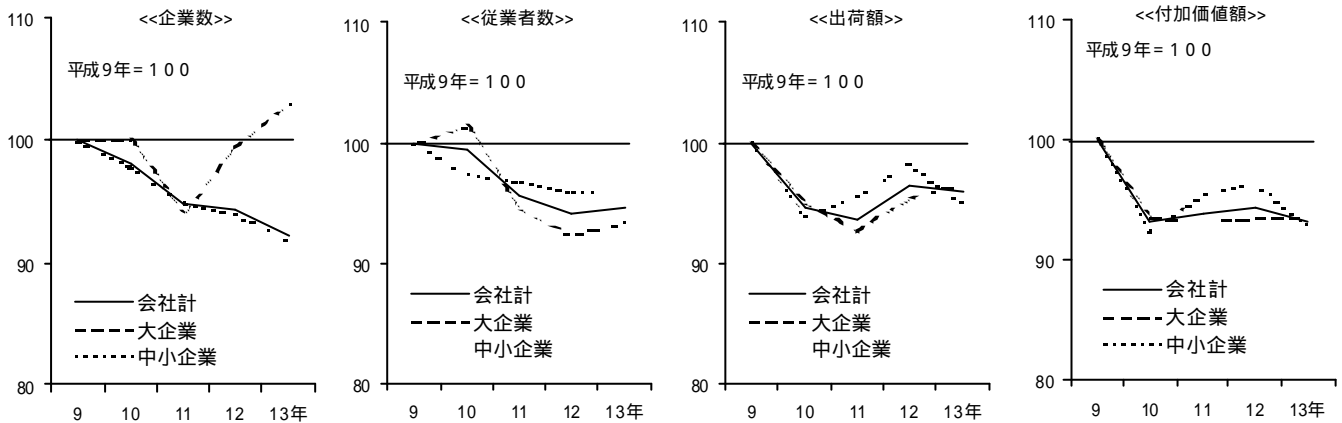
化学は、製造業の中では大企業の割合が高い産業であり、従業者数で約5割、出荷額、付加価値額で約7割を大企業が占めている。

化学の大・中小企業別構成比



主要項目の推移をみると、大企業の企業数が12、13年と増加しているものの中小企業では減少傾向、出荷額では大・中小企業とも12年に増加しているものの、中小企業は13年に減少に転じている。

化学の大・中小企業別主要項目推移



化学の大・中小企業別主要項目統計表

	年	企業数			従業者数(人)			出荷額(億円)			付加価値額(億円)		
		会社		中小企業	会社		中小企業	会社		中小企業	会社		中小企業
		大企業	中小企業		大企業	中小企業		大企業	中小企業		大企業	中小企業	
実数値	9年	3,831	168	3,663	384,400	206,979	177,421	245,913	166,005	79,907	120,281	84,898	35,383
	10年	4,008	168	3,840	388,962	210,494	178,468	234,996	158,126	76,870	113,134	79,690	33,444
	11年	3,876	158	3,718	373,826	196,374	177,452	232,274	153,989	78,284	113,847	79,277	34,571
	12年	3,858	167	3,691	367,552	191,601	175,951	239,095	158,591	80,504	114,415	79,513	34,902
	13年	3,775	173	3,602	369,503	193,806	175,697	238,267	160,638	77,629	113,060	79,470	33,590
構成比(%)	9年	100.0	4.4	95.6	100.0	53.8	46.2	100.0	67.5	32.5	100.0	70.6	29.4
	10年	100.0	4.2	95.8	100.0	54.1	45.9	100.0	67.3	32.7	100.0	70.4	29.6
	11年	100.0	4.1	95.9	100.0	52.5	47.5	100.0	66.3	33.7	100.0	69.6	30.4
	12年	100.0	4.3	95.7	100.0	52.1	47.9	100.0	66.3	33.7	100.0	69.5	30.5
	13年	100.0	4.6	95.4	100.0	52.5	47.5	100.0	67.4	32.6	100.0	70.3	29.7
前年比(%)	10年	2.0	0.0	2.1	0.5	1.4	2.6	5.3	4.9	6.1	6.7	6.3	7.7
	11年	3.3	6.0	3.2	3.9	6.7	0.6	1.2	2.6	1.8	0.6	0.5	3.4
	12年	0.5	5.7	0.7	1.7	2.4	0.8	2.9	3.0	2.8	0.5	0.3	1.0
	13年	2.2	3.6	2.4	0.5	1.2	0.1	0.3	1.3	3.6	1.2	0.1	3.8

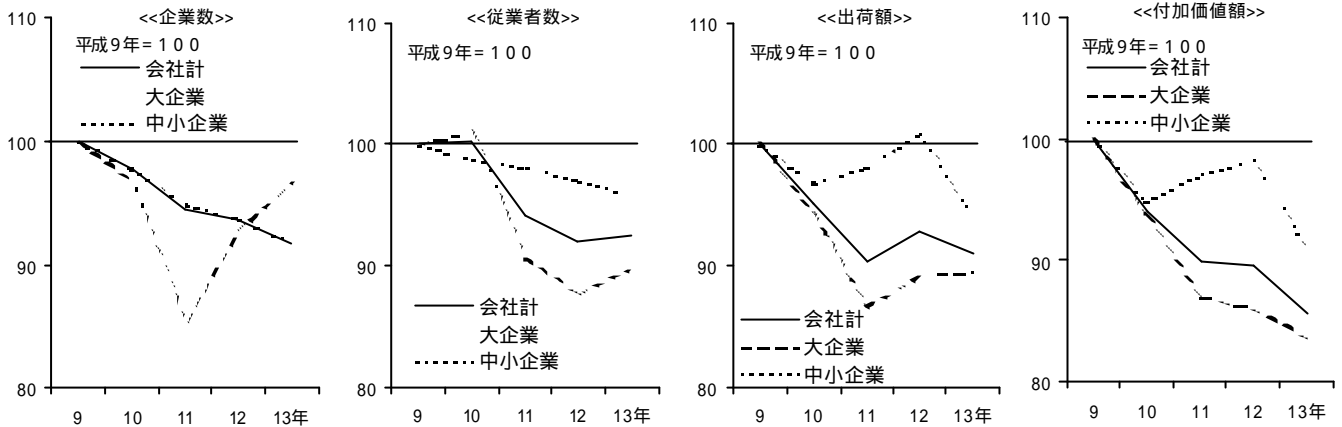
注：平成10年調査において事業所の補そくを行ったため、前年比については時系列を考慮したもので算出している。



化学を「基礎化学」と「医薬品」別(注)にみると、

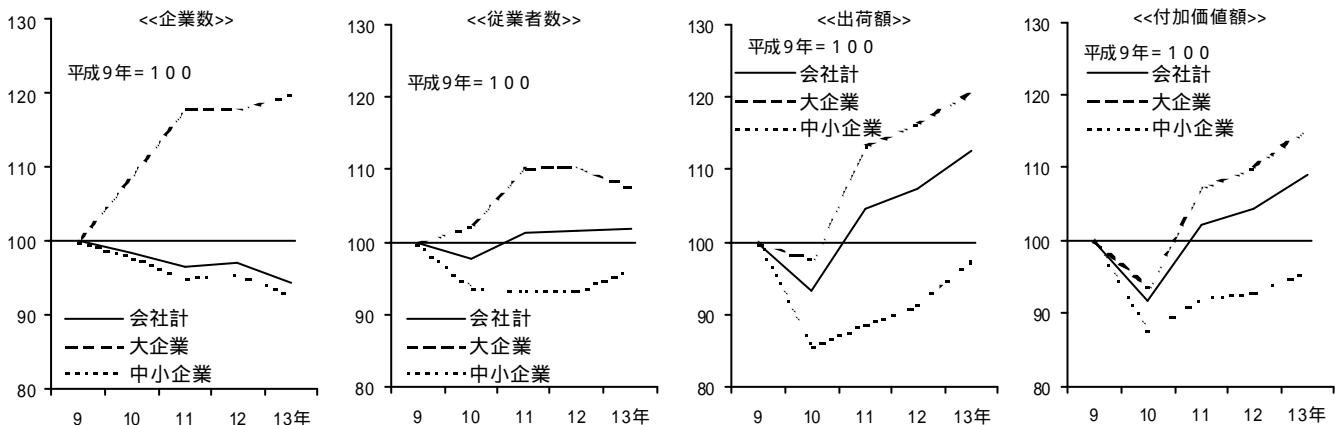
「基礎化学」の従業者数については、中小企業は減少傾向、大企業においても同様であるが13年は増加となっている。出荷額をみると、中小企業が10年を底に12年まで増加していたものの13年は減少、また、大企業の付加価値額は減少傾向で推移している。

### 基礎化学の大・中小企業別主要項目推移



一方、「医薬品」は、企業数は大企業で増加傾向、中小企業では減少傾向となっている。出荷額、付加価値額については、大・中小企業とも10年を底に増加傾向で推移している。この背景としては、高齢化を背景に医薬品の需要が増加していること、規制緩和によるドリンク剤など一部商品についてコンビニ等で販売できるようになったこと、また、健康志向の高まりによる需要が増加(サプリメントや栄養補助製剤等)などが考えられる。

### 医薬品の大・中小企業別主要項目推移



注：ここでいう「基礎化学」、「医薬品」は次のものいう。

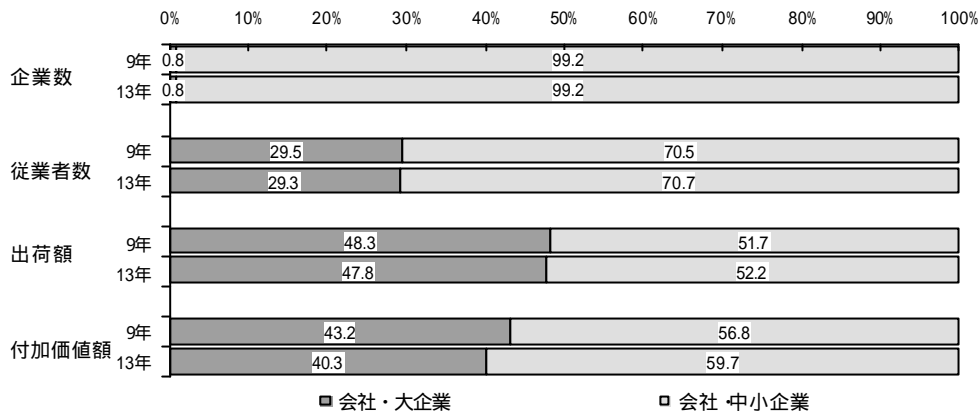
基礎化学：医薬品以外の化学製品（主なものとして化学肥料、無機化学・有機化学工業製品、化学繊維、油脂加工品・石けん、合成洗剤・界面活性剤・塗料、化粧品・歯磨等）

医薬品：医薬品原薬、医薬品製剤、生物学的製剤、生薬・漢方製材、動物用医薬品

(3) 一般機械

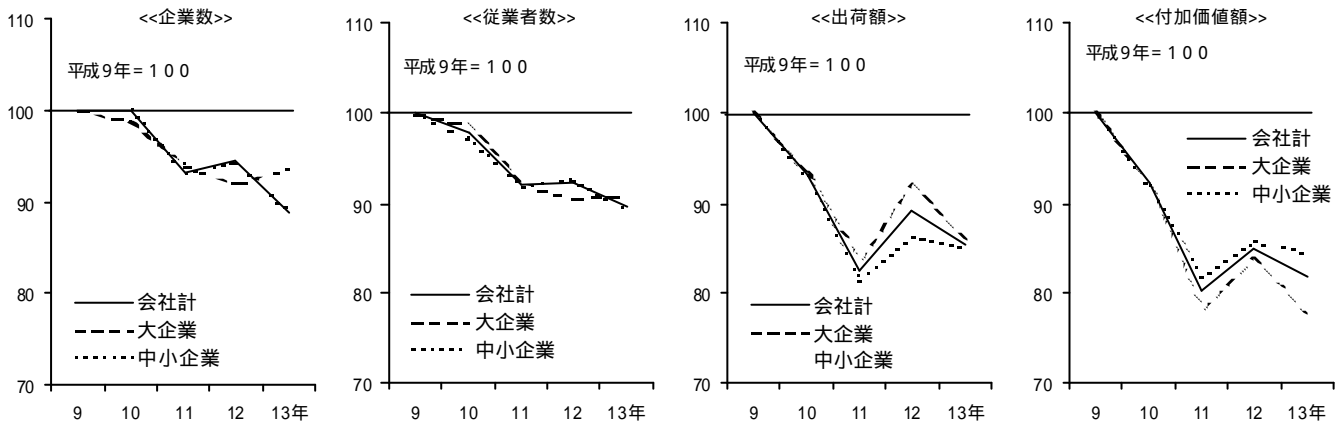
一般機械は、大・中小企業の割合は製造業においては平均的な産業であり、従業者数で約7割、出荷額で約5割、付加価値額では約6割を中小企業が占めている。

一般機械の大・中小企業別構成比



主要項目の推移をみると、企業数、従業者数については、大・中小企業とも減少傾向となっている。出荷額、付加価値額については、12年にはボイラ・原動機、半導体製造装置、一般産業用機械が増加に寄与したが、13年には減少している。また、13年の付加価値額においては大企業の方が減少幅が大きくなっている。

一般機械の大・中小企業別主要項目推移



一般機械の大・中小企業別主要項目統計表

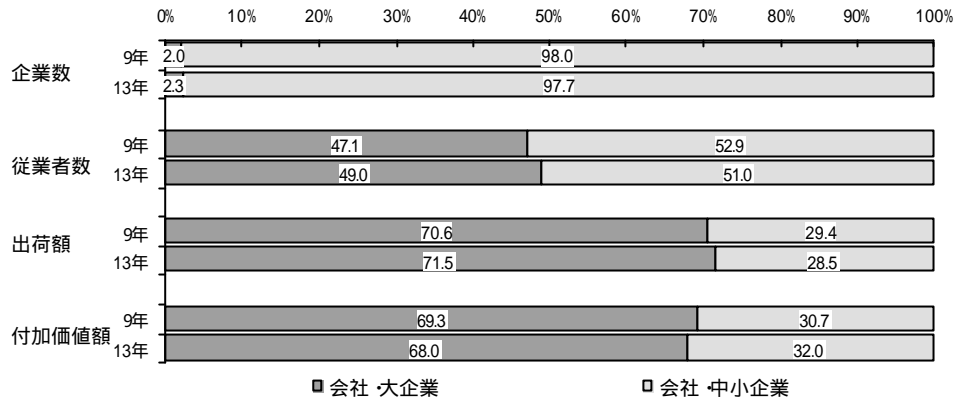
	年	企業数			従業者数(人)			出荷額(億円)			付加価値額(億円)		
		会社	大企業	中小企業	会社	大企業	中小企業	会社	大企業	中小企業	会社	大企業	中小企業
実数値	9年	33,199	251	32,948	1,035,966	305,668	730,298	311,123	150,143	160,980	126,797	54,722	72,075
	10年	34,992	248	34,744	1,039,179	303,258	735,921	295,060	140,501	154,559	119,236	50,547	68,689
	11年	32,611	236	32,375	978,888	283,661	695,227	261,065	125,692	135,373	103,847	42,807	61,040
	12年	33,019	231	32,788	979,080	278,226	700,854	281,983	138,580	143,403	109,919	45,916	64,003
	13年	31,066	235	30,831	952,160	279,166	672,994	270,628	129,268	141,360	105,722	42,653	63,070
構成比(%)	9年	100.0	0.8	99.2	100.0	29.5	70.5	100.0	48.3	51.7	100.0	43.2	56.8
	10年	100.0	0.7	99.3	100.0	29.2	70.8	100.0	47.6	52.4	100.0	42.4	57.6
	11年	100.0	0.7	99.3	100.0	29.0	71.0	100.0	48.1	51.9	100.0	41.2	58.8
	12年	100.0	0.7	99.3	100.0	28.4	71.6	100.0	49.1	50.9	100.0	41.8	58.2
	13年	100.0	0.8	99.2	100.0	29.3	70.7	100.0	47.8	52.2	100.0	40.3	59.7
前年比(%)	10年	0.0	1.2	0.0	2.3	1.3	2.7	6.9	6.6	7.1	7.9	7.8	8.0
	11年	6.8	4.8	6.8	5.8	6.5	5.5	11.5	10.5	12.4	12.9	15.3	11.1
	12年	1.3	2.1	1.3	0.0	1.9	0.8	8.0	10.3	5.9	5.8	7.3	4.9
	13年	5.9	1.7	6.0	2.7	0.3	4.0	4.0	6.7	1.4	3.8	7.1	1.5

注：平成10年調査において事業所の補そくを行ったため、前年比については時系列を考慮したもので算出している。

(4) 電気機械

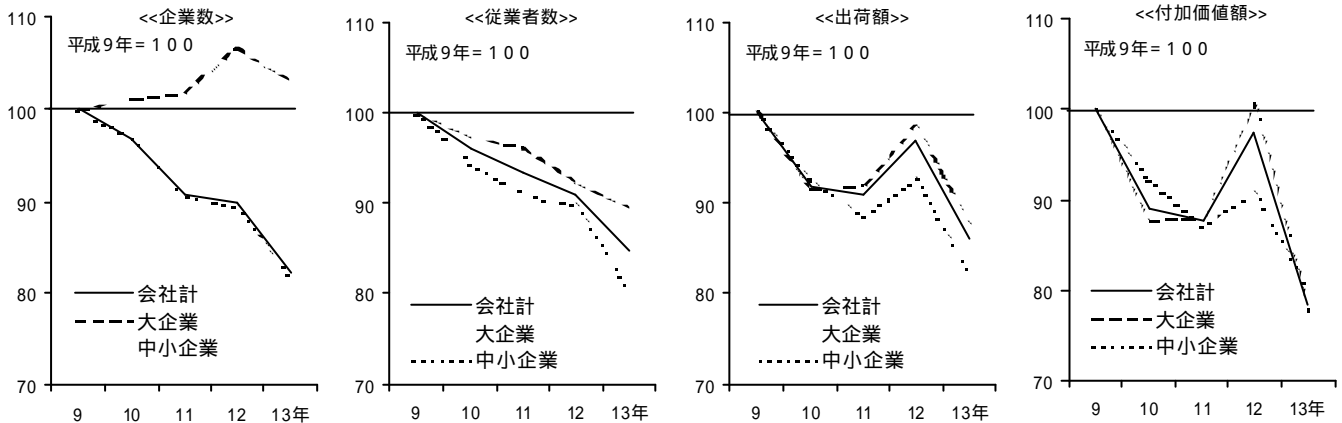
電気機械は、製造業の中でも比較的大企業の割合の高い産業で、企業数では431と最も多い。大企業の占める割合は、従業者数で約5割、出荷額、付加価値額では約7割と高い。

電気機械の大・中小企業別構成比



主要項目の推移をみると、大企業の企業数は平成9年の416から平成13年は431へと増加しているが、中小企業の企業数は減少傾向、従業者数については、大・中小企業とも減少傾向で推移している。出荷額、付加価値額については、IT関連が好調であった12年は大・中小企業とも増加したが、13年は減少に転じている。

電気機械の大・中小企業別推移



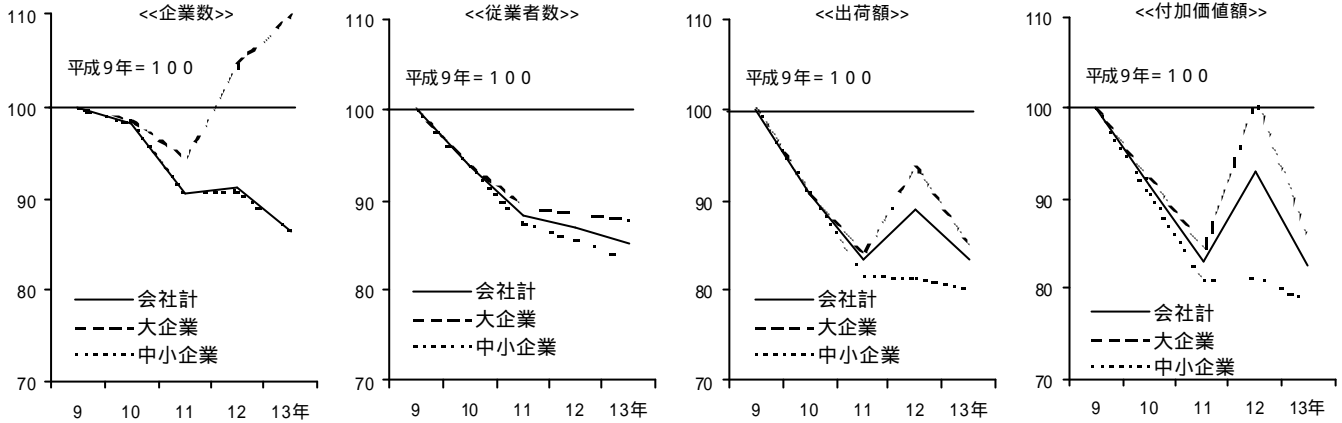
電気機械の大・中小企業別統計表

	年	企業数			従業者数(人)			出荷額(億円)			付加価値額(億円)		
		会社		中小企業	会社		中小企業	会社		中小企業	会社		中小企業
		大企業	中小企業		大企業	中小企業		大企業	中小企業		大企業	中小企業	
実数値	9年	21,181	416	20,765	1,690,190	796,026	894,164	617,160	435,590	181,570	206,183	142,827	63,355
	10年	21,853	423	21,430	1,653,297	778,224	875,073	572,113	399,686	172,427	186,202	125,664	60,538
	11年	20,463	425	20,038	1,608,898	767,816	841,082	566,790	402,336	164,454	183,290	126,241	57,049
	12年	20,228	446	19,782	1,568,444	737,988	830,456	603,269	431,008	172,262	203,706	144,184	59,522
	13年	18,559	431	18,128	1,459,612	714,777	744,835	535,607	382,859	152,748	163,838	111,431	52,407
構成比(%)	9年	100.0	2.0	98.0	100.0	47.1	52.9	100.0	70.6	29.4	100.0	69.3	30.7
	10年	100.0	1.9	98.1	100.0	47.1	52.9	100.0	69.9	30.1	100.0	67.5	32.5
	11年	100.0	2.1	97.9	100.0	47.7	52.3	100.0	71.0	29.0	100.0	68.9	31.1
	12年	100.0	2.2	97.8	100.0	47.1	52.9	100.0	71.4	28.6	100.0	70.8	29.2
	13年	100.0	2.3	97.7	100.0	49.0	51.0	100.0	71.5	28.5	100.0	68.0	32.0
前年比(%)	10年	3.1	1.2	3.2	4.1	2.6	5.5	8.2	8.6	7.3	10.9	12.4	7.6
	11年	6.4	0.5	6.5	2.7	1.3	3.9	0.9	0.7	4.6	1.6	0.5	5.8
	12年	1.1	4.9	1.3	2.5	3.9	1.3	6.4	7.1	4.7	11.1	14.2	4.3
	13年	8.3	3.4	8.4	6.9	3.1	10.3	11.2	11.2	11.3	19.6	22.7	12.0

注：平成10年調査において事業所の補そくを行ったため、前年比については時系列を考慮したもので算出している。

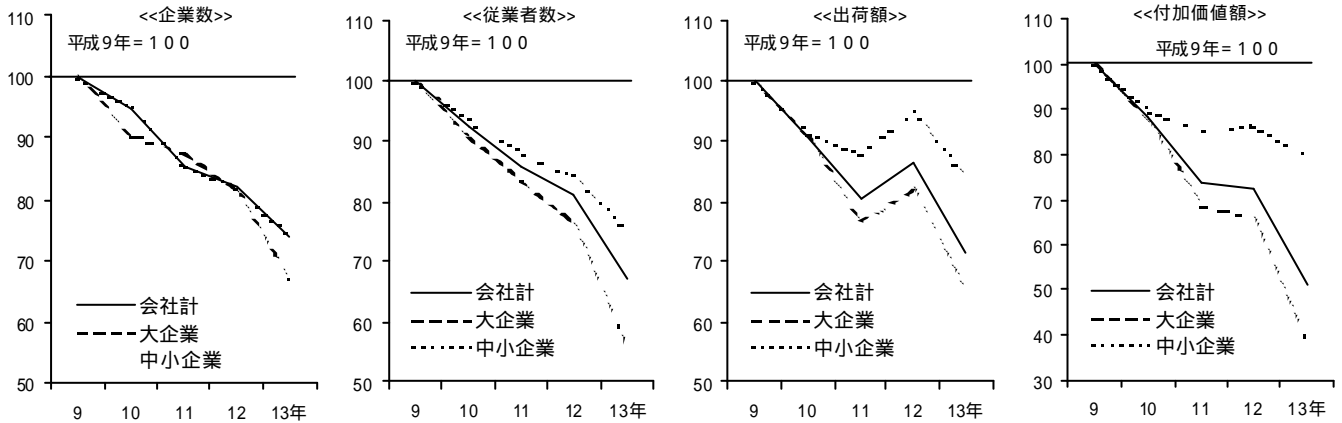
電気機械を「重電」、「家電」、「通信・コンピュータ・電子部品」別(注)にみると、「重電」では、企業数については、12、13年と大企業で増加しているものの中小企業では減少傾向、従業者数については、大・中小企業ともに減少傾向、出荷額、付加価値額については、12年に大企業が増加したものの、中小企業は出荷額で微減、中小企業の13年の付加価値額は微増となっている。

**重電の大・中小企業別主要項目推移**



「家電」は、企業数、従業者数とも海外生産シフトの影響もあり大幅な減少となっている。出荷額では大・中小企業も12年に増加したものの13年には再び減少、付加価値額では大企業の減少が目立っている。

**家電の大・中小企業別主要項目推移**

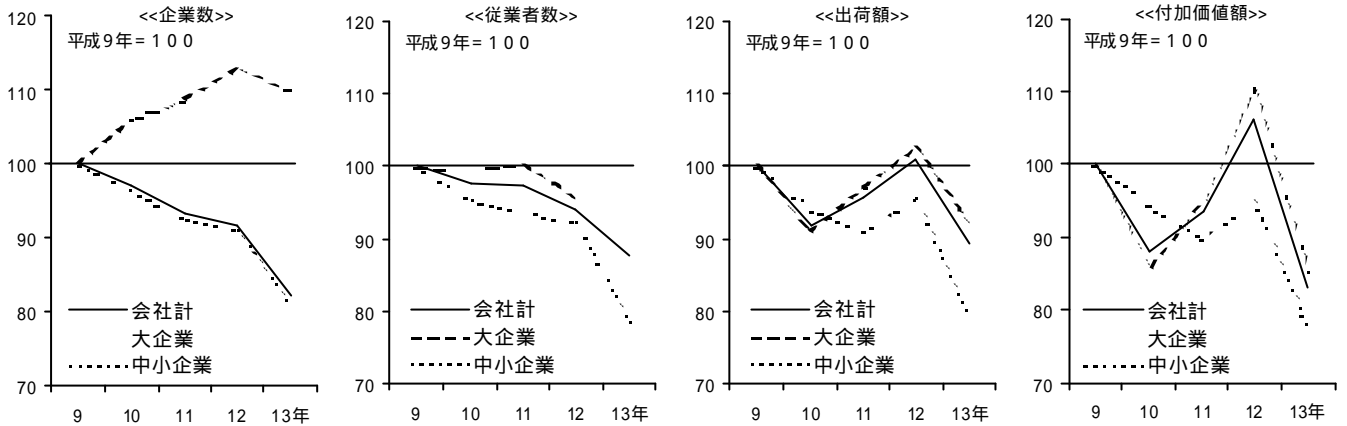


注：電気機械の産業については以下のように区分した。

- 「重電」：発動機・電動機・その他の電気機械、変圧器類、開閉装置・配電盤・電力制御装置、配線器具、電気溶接機、内燃機関電装品等
- 「家電」：民生用電気機械（電子レンジ、冷蔵庫、洗濯機、エアコン等）、電球・電気照明器具、音響機器、ラジオ受信機・テレビジョン受信機、ビデオ機器等
- 「通信・コンピュータ・電子部品」：通信機械（電話機・ファクシミリ等）、コンピュータ、電子部品（LSI、液晶素子、コンデンサ、プリント回路等）

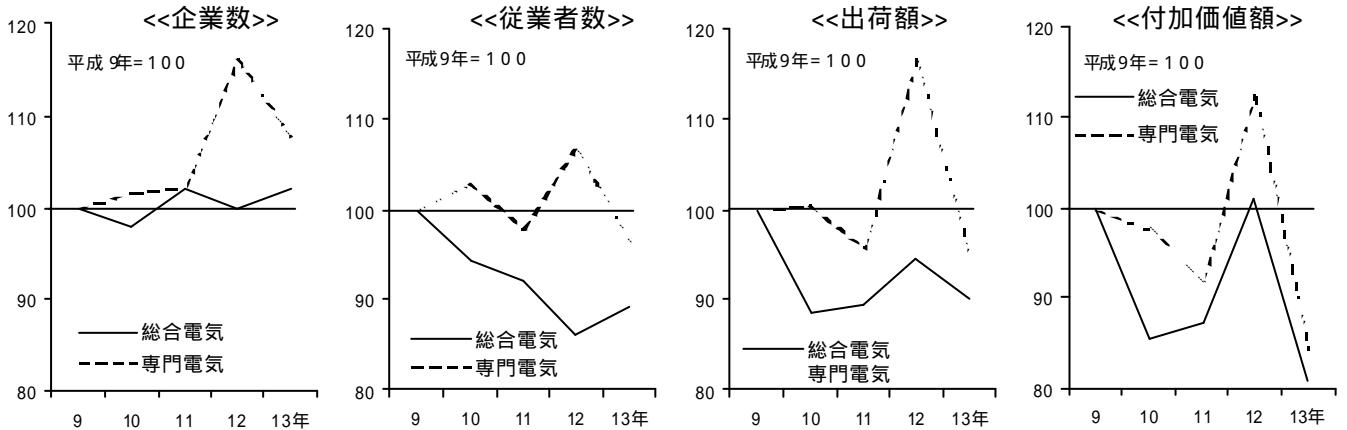
「通信・コンピュータ・電子部品」をみると、大企業の企業数は13年に若干減少したものの、緩やかな増加傾向で推移、中小企業は減少傾向で推移している。従業者数については、13年には大規模な企業統合の影響もあり、中小企業では大きな減少となった。出荷額、付加価値額については、10年を底に12年までIT関連需要に支えられ増加したものの、13年には一転して減少となっている。

通信・コンピュータ・電子部品の大・中小企業別主要項目推移



また、電気機械を企業規模別、企業形態別(注)にみると、大企業の企業数については、総合電気はほぼ横ばいで推移、専門電気は12年増加したものの、13年には減少に転じた。出荷額、付加価値額をみると、12年にIT関連需要により総合電気、専門電気とも増加しているものの、13年には大きく減少している。

電気機械(大企業)の企業形態別推移



注：企業形態については下記の方法により格付している

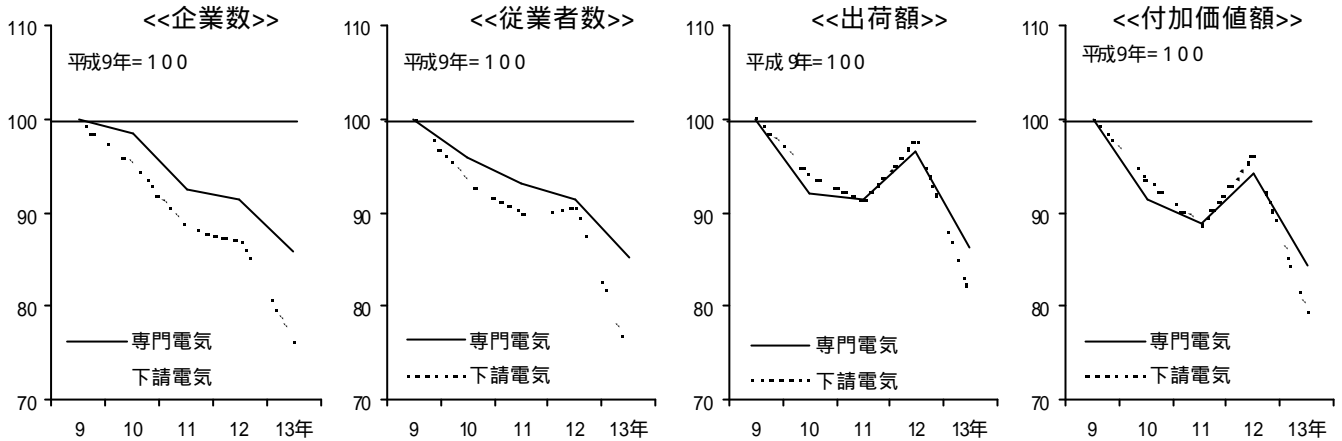
総合電気：企業の格付が電気機械で、賃加工比率50%未満、品目上3桁集計(以下、「品目群」)の比率が5%以上80%未満のものが3以上ある企業。

専門電気：企業の格付が電気機械で、賃加工比率50%未満、品目群のいずれかが80%以上を超える企業。

下請電気：企業の格付が電気機械で、賃加工比率50%以上の企業

また、電気機械の中小企業を企業形態別にみると、企業数、従業者数については、専門電気、下請電気とも減少傾向で推移している。出荷額、付加価値額については、専門電気、下請電気とも12年は増加しているものの、13年は減少に転じている。

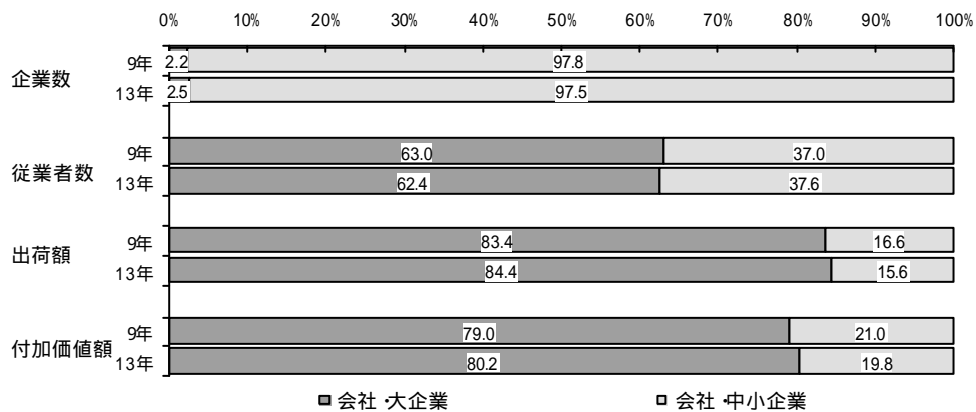
電気機械（中小企業）の企業形態別推移



(5) 輸送機械

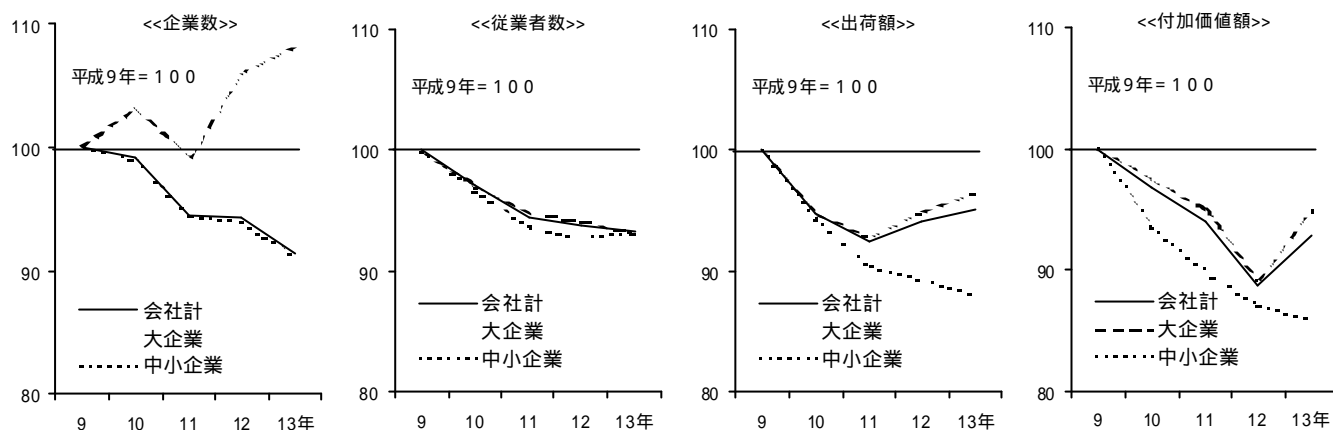
輸送機械は、製造業の中でも比較的大企業の割合の高い産業で、大企業の企業数は235。大企業の占める割合は、従業者数で6割強、出荷額、付加価値額では8割超と製造業の中では高い割合となっている。

輸送機械の大・中小企業別構成比



輸送機械の企業数をみると、大企業が11年に減少しているものの、12、13年には増加、中小企業は減少傾向で推移している。出荷額については、大企業が12、13年に増加しているのに対し、中小企業は減少傾向で推移している。

### 輸送機械の大・中小企業別主要項目推移



### 輸送機械の大・中小企業別主要項目統計表

		企業数			従業者数(人)			出荷額(億円)			付加価値額(億円)		
		会社		中小企業	会社		中小企業	会社		中小企業	会社		中小企業
		大企業	中小企業		大企業	中小企業		大企業	中小企業		大企業	中小企業	
実 数 値	9年	9,807	217	9,590	901,450	568,298	333,152	477,700	398,626	79,074	136,367	107,705	28,662
	10年	10,244	224	10,020	886,669	554,098	332,571	455,091	378,696	76,395	132,977	105,359	27,617
	11年	9,773	215	9,558	861,877	540,368	321,509	444,039	370,827	73,212	129,156	102,648	26,508
	12年	9,746	230	9,516	856,157	537,480	318,677	451,800	379,460	72,340	121,967	96,266	25,701
	13年	9,451	235	9,216	851,382	531,125	320,257	456,625	385,418	71,208	127,741	102,429	25,312
構 成 比 (%)	9年	100.0	2.2	97.8	100.0	63.0	37.0	100.0	83.4	16.6	100.0	79.0	21.0
	10年	100.0	2.2	97.8	100.0	62.5	37.5	100.0	83.2	16.8	100.0	79.2	20.8
	11年	100.0	2.2	97.8	100.0	62.7	37.3	100.0	83.5	16.5	100.0	79.5	20.5
	12年	100.0	2.4	97.6	100.0	62.8	37.2	100.0	84.0	16.0	100.0	78.9	21.1
	13年	100.0	2.5	97.5	100.0	62.4	37.6	100.0	84.4	15.6	100.0	80.2	19.8
前 年 比 (%)	10年	0.9	3.2	1.0	2.9	2.8	3.2	5.2	5.2	5.6	3.3	2.5	6.4
	11年	4.6	4.0	4.6	2.8	2.5	3.3	2.4	2.1	4.2	2.9	2.6	4.0
	12年	0.3	7.0	0.4	0.7	0.5	0.9	1.7	2.3	1.2	5.6	6.2	3.0
	13年	3.0	2.2	3.2	0.6	1.2	0.5	1.1	1.6	1.6	4.7	6.4	1.5

注：平成10年調査において事業所の補そくを行ったため、前年比については時系列を考慮したもので算出している。